

**ГЛАВА 2.**  
**Методический анализ результатов ЕГЭ**  
**по Обществознанию**

**РАЗДЕЛ 1. ХАРАКТЕРИСТИКА УЧАСТНИКОВ ЕГЭ**  
**ПО УЧЕБНОМУ ПРЕДМЕТУ**

**1.1. Количество участников ЕГЭ по учебному предмету (за 3 года)**

*Таблица 2-1*

2022 г.		2023 г.		2024 г.	
чел.	% от общего числа участников	чел.	% от общего числа участников	чел.	% от общего числа участников
2221	48,81	2244	50,00	2080	47,88

**1.2. Процентное соотношение юношей и девушек, участвующих в ЕГЭ (за 3 года)**

*Таблица 2-2*

Пол	2022 г.		2023 г.		2024 г.	
	чел.	% от общего числа участников	чел.	% от общего числа участников	чел.	% от общего числа участников
Женский	1482	66,73	1522	67,83	1421	68,32
Мужской	739	33,27	722	32,17	659	31,68

**1.3. Количество участников экзамена в регионе по категориям (за 3 года)**

*Таблица 2-3*

Категория участника	2022 г.		2023 г.		2024 г.	
	чел.	% от общего числа участников	чел.	% от общего числа участников	чел.	% от общего числа участников
ВТГ, обучающихся по программам СОО	2221	100	2243	99,96	2076	99,81
ВТГ, обучающихся по программам СПО					4	0,19
ВПЛ						

#### 1.4. Количество участников экзамена в регионе по типам ОО

Таблица 2-4

№ п/п	Категория участника	2022 г.		2023 г.		2024 г.	
		чел.	% от общего числа участников	чел.	% от общего числа участников	чел.	% от общего числа участников
1	Гимназия	344	15,49	306	13,64	279	13,41
2	Лицей	277	12,47	308	13,73	264	12,69
3	Открытая (сменная) общеобразовательная школа	10	0,45	4	0,18	7	0,34
4	Средняя общеобразовательная школа	1488	67	1518	67,65	1432	68,85
5	Средняя общеобразовательная школа с углубленным изучением отдельных предметов	102	4,59	107	4,77	94	4,52

#### 1.5. Количество участников ЕГЭ по учебному предмету по АТЕ региона

Таблица 2-5

№ п/п	Наименование АТЕ	Количество участников ЕГЭ по учебному предмету	% от общего числа участников в регионе
1	Воловский район	14	0,67
2	г. Елец	144	6,92
3	г. Липецк	1154	55,48
4	Грязинский район	99	4,76
5	Данковский район	67	3,22
6	Добринский район	42	2,02
7	Добровский район	41	1,97
8	Долгоруковский район	30	1,44
9	Елецкий район	33	1,59
10	Задонский район	38	1,83

11	Измалковский район	29	1,39
12	Краснинский район	18	0,87
13	Лебединский район	58	2,79
14	Лев-Толстовский район	14	0,67
15	Липецкий район	66	3,17
16	Становлянский район	34	1,63
17	Тербунский район	32	1,54
18	Усманский район	66	3,17
19	Хлевенский район	44	2,12
20	Чаплыгинский район	57	2,74

#### **1.6. Прочие характеристики участников экзаменационной кампании (при наличии)**

#### **1.7. ВЫВОДЫ о характере изменения количества участников ЕГЭ по учебному предмету**

В 2024 году наблюдается некоторое снижение количества участников ЕГЭ по обществознанию, что отражает общероссийскую тенденцию. Одной из причин данной тенденции является популяризация технических и IT специальностей.

Существенных изменений в распределении выпускников по гендерному признаку не наблюдается.

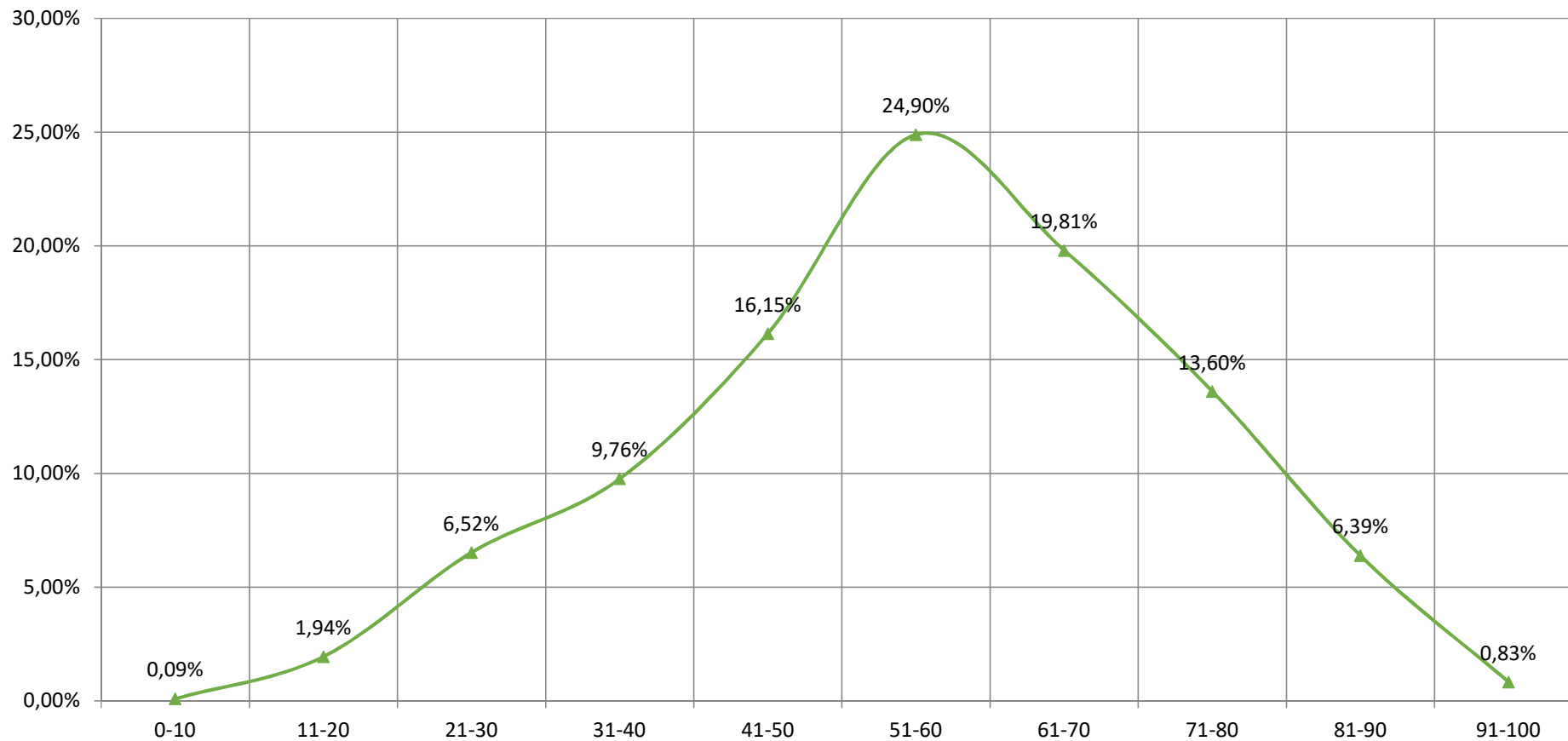
Среди участников экзамена текущего года подавляющее большинство составляют выпускники СОШ. Доля участников экзамена – выпускников гимназий и средних общеобразовательных школ с углубленным изучением отдельных предметов осталась сопоставимой с показателями 2023 года. Доля выпускников лицеев оказалась на уровне 2022 года.

Количество участников ЕГЭ по обществознанию в сравнении АТЕ осталось в пределах прошлого года в 7 муниципальных образованиях (г. Липецк, Добринский, Добровский, Елецкий, Липецкий, Становлянский и Тербунский районы). В Грязинском, Данковском, Измалковском, Краснинском, Лебединском, Усманском и Хлевенском районах (всего 7 АТЕ) увеличилось количество участников экзамена. В шести АТЕ количество участников экзамена несколько сократилось.

## РАЗДЕЛ 2. ОСНОВНЫЕ РЕЗУЛЬТАТЫ ЕГЭ ПО ПРЕДМЕТУ

### 2.1. Диаграмма распределения тестовых баллов участников ЕГЭ по предмету в 2024 г. (количество участников, получивших тот или иной тестовый балл)

#### Обществознание



## 2.2. Динамика результатов ЕГЭ по предмету за последние 3 года

Таблица 2-6

№ п/п	Участников, набравших балл	Год проведения ГИА		
		2022 г.	2023 г.	2024 г.
1	ниже минимального балла, %	8,15	13,37	17,69
2	от минимального балла до 60 баллов, %	33,32	38,95	40,48
3	от 61 до 80 баллов, %	46,2	37,66	34,33
4	от 81 до 100 баллов, %	12,34	10,03	7,5
5	Средний тестовый балл	62,77	59,1	56,48

## 2.3. Результаты ЕГЭ по учебному предмету по группам участников экзамена с различным уровнем подготовки

### 2.3.1. в разрезе категорий участников ЕГЭ

Таблица 2-7

№ п/п	Категории участников	Доля участников, у которых полученный тестовый балл			
		ниже минимального	от минимального балла до 60 баллов	от 61 до 80 баллов	от 81 до 100 баллов
1.	ВТГ, обучающиеся по программам СОО	17,63	40,51	34,34	7,51
2.	ВТГ, обучающиеся по программам СПО	50	25	25	0
3.	ВПЛ				
4.	Участники экзамена с ОВЗ	13,89	30,56	36,11	19,44

### 2.3.2. в разрезе типа ОО

Таблица 2-8

№ п/п	Тип ОО	Количество участников, чел.	Доля участников, получивших тестовый балл			
			ниже минимального	от минимального до 60 баллов	от 61 до 80 баллов	от 81 до 100 баллов
1	Гимназия	279	15,41	35,84	35,48	13,26
2	Иное	4	50	25	25	0
3	Лицей	264	16,29	44,7	32,58	6,44
4	Открытая (сменная) общеобразовательная школа	7	42,86	42,86	14,29	0
5	Средняя общеобразовательная школа	1432	18,44	40,78	34,22	6,56
6	Средняя общеобразовательная школа с углубленным изучением отдельных предметов	94	13,83	38,3	39,36	8,51

### 2.3.3. юношей и девушек

Таблица 2-9

№ п/п	Пол	Количество участников, чел.	Доля участников, получивших тестовый балл			
			ниже минимального	от минимального до 60 баллов	от 61 до 80 баллов	от 81 до 100 баллов
1	женский	1421	14,99	39,13	36,66	9,22
2	мужской	659	23,52	43,4	29,29	3,79

### 2.3.4. в сравнении по АТЕ

Таблица 2-10

№ п/п	Наименование АТЕ	Количество участников, чел.	Доля участников, получивших тестовый балл			
			ниже минимального	от минимального до 60 баллов	от 61 до 80 баллов	от 81 до 100 баллов
1	Воловский район	14	35,71	35,71	28,57	0
2	г. Елец	144	8,33	40,97	43,75	6,94
3	г. Липецк	1154	15,86	39,95	35,88	8,32
4	Грязинский район	99	17,17	34,34	40,4	8,08
5	Данковский район	67	25,37	46,27	22,39	5,97
6	Добринский район	42	23,81	35,71	28,57	11,9
7	Добровский район	41	36,59	46,34	14,63	2,44
8	Долгоруковский район	30	16,67	36,67	40	6,67
9	Елецкий район	33	15,15	39,39	39,39	6,06
10	Задонский район	38	23,68	28,95	36,84	10,53
11	Измалковский район	29	27,59	48,28	20,69	3,45
12	Краснинский район	18	16,67	16,67	44,44	22,22
13	Лебедянский район	58	17,24	39,66	36,21	6,9
14	Лев-Толстовский район	14	7,14	42,86	42,86	7,14
15	Липецкий район	66	18,18	45,45	27,27	9,09
16	Становлянский район	34	11,76	55,88	32,35	0
17	Тербунский район	32	31,25	46,88	18,75	3,13
18	Усманский район	66	30,3	48,48	21,21	0
19	Хлевенский район	44	34,09	34,09	20,45	11,36
20	Чаплыгинский район	57	12,28	45,61	38,6	3,51

## 2.4. Выделение перечня ОО, продемонстрировавших наиболее высокие и низкие результаты ЕГЭ по предмету

### 2.4.1. Перечень ОО, продемонстрировавших наиболее высокие результаты ЕГЭ по предмету

Таблица 2-11

№ п/п	Наименование ОО	Количество ВТГ, чел.	Доля ВТГ, получивших тестовый балл			
			от 81 до 100 баллов	от 61 до 80 баллов	от минимального балла до 60 баллов	ниже минимального
1	Муниципальное бюджетное общеобразовательное учреждение средняя общеобразовательная школа №49 г.Липецка	11	36,36	27,27	36,36	0
2	Муниципальное бюджетное общеобразовательное учреждение гимназия №19 им. Н.З. Поповичевой г.Липецка	21	33,33	33,33	33,33	0
3	Муниципальное бюджетное общеобразовательное учреждение средняя школа №33 г. Липецка имени П.Н. Шубина	23	30,43	26,09	30,43	13,04
4	Муниципальное автономное общеобразовательное учреждение гимназия № 69 имени С. Есенина г. Липецка	22	27,27	45,45	27,27	0
5	Муниципальное бюджетное общеобразовательное учреждение средняя общеобразовательная школа с.Красное Краснинского муниципального района Липецкой области	15	26,67	53,33	13,33	6,67



№ п/п	Наименование ОО	Количество ВТГ, чел.	Доля ВТГ, получивших тестовый балл			
			от 81 до 100 баллов	от 61 до 80 баллов	от минимального балла до 60 баллов	ниже минимального
6	Муниципальное автономное общеобразовательное учреждение средняя школа №51 г. Липецка	23	26,09	39,13	34,78	0
7	Муниципальное автономное общеобразовательное учреждение средняя школа №59 "Перспектива" г. Липецка	25	24	44	32	0
8	Муниципальное бюджетное общеобразовательное учреждение "Гимназия № 64 имени В.А. Котельникова" города Липецка	23	21,74	47,83	30,43	0
9	Муниципальное бюджетное общеобразовательное учреждение средняя общеобразовательная школа №4 г.Грязи	19	21,05	47,37	21,05	10,53
10	Муниципальное бюджетное общеобразовательное учреждение средняя общеобразовательная школа №77 г.Липецка	35	17,14	48,57	31,43	2,86

№ п/п	Наименование ОО	Количество ВТГ, чел.	Доля ВТГ, получивших тестовый балл			
			от 81 до 100 баллов	от 61 до 80 баллов	от минимального балла до 60 баллов	ниже минимального
11	Муниципальное бюджетное общеобразовательное учреждение "Средняя школа с углубленным изучением отдельных предметов №2 имени Героя Советского Союза И. И. Жемчужникова" города Лебедяни Лебедянского муниципального района Липецкой области Российской Федерации	12	16,67	33,33	41,67	8,33
12	Муниципальное бюджетное общеобразовательное учреждение "Лицей села Хлевное"	25	16	20	44	20
13	Муниципальное бюджетное общеобразовательное учреждение "Гимназия №1" г. Липецка	29	13,79	27,59	51,72	6,9

#### 2.4.2. Перечень ОО, продемонстрировавших низкие результаты ЕГЭ по предмету

Таблица 2-12

№ п/п	Наименование ОО	Количество ВТГ, чел.	Доля ВТГ, получивших тестовый балл			
			ниже минимального	от минимального балла до 60 баллов	от 61 до 80 баллов	от 81 до 100 баллов
1	Муниципальное бюджетное образовательное учреждение «Школа № 6» города Липецка имени В. Шавкова	28	46,43	21,43	25	7,14

№ п/п	Наименование ОО	Количество ВТГ, чел.	Доля ВТГ, получивших тестовый балл			
			ниже минимального	от минимального балла до 60 баллов	от 61 до 80 баллов	от 81 до 100 баллов
2	Муниципальное бюджетное общеобразовательное учреждение «Лицей № 1 г. Усмани Липецкой области имени Героя Советского Союза Б.А. Котова»	11	45,45	27,27	27,27	0
3	Муниципальное автономное общеобразовательное учреждение средняя общеобразовательная школа №23 имени С.В. Добрина города Липецка	17	35,29	29,41	29,41	5,88
4	Государственное бюджетное общеобразовательное учреждение Липецкой области «Кадетская школа имени майора милиции Коврижных А.П.»	19	31,58	42,11	26,32	0
5	Муниципальное автономное общеобразовательное учреждение средняя общеобразовательная школа №17 г. Липецка	19	31,58	26,32	42,11	0

№ п/п	Наименование ОО	Количество ВТГ, чел.	Доля ВТГ, получивших тестовый балл			
			ниже минимального	от минимального балла до 60 баллов	от 61 до 80 баллов	от 81 до 100 баллов
6	Муниципальное бюджетное общеобразовательное учреждение средняя общеобразовательная школа с углубленным изучением отдельных предметов с. Тербуны Тербунского муниципального района Липецкой области	26	26,92	50	19,23	3,85
7	Муниципальное автономное общеобразовательное учреждение инженерно-технологическая школа № 27 города Липецка	16	25	62,5	12,5	0

## 2.5. ВЫВОДЫ о характере изменения результатов ЕГЭ по предмету

Анализ основных результатов ЕГЭ по обществознанию в 2024 г. позволяет сделать вывод о снижении качественных показателей в сравнении с 2022 и 2023 гг. Во-первых, произошло сокращение доли участников экзамена, получивших от 61 до 100 баллов. Во-вторых, увеличилась доля участников, получивших от минимального балла до 60 баллов. В-третьих, увеличилось количество участников экзамена, которые получили ниже минимального балла. И, как следствие, средний балл оказался самым низким за последние три года. Данные выводы справедливы для всех типов ОО.

Результаты экзамена, которые продемонстрировали юноши и девушки, отличаются. В целом, девушки сдали экзамен лучше юношей, поскольку среди девушек значительно меньше тех, кто получил балл ниже минимального, а также выше доля тех, кто получил от 61 до 100 баллов.

Анализ результатов в сравнении по АТЕ позволяет выделить АТЕ, которые продемонстрировали положительную динамику результатов в сравнении с 2023 г. Такими АТЕ являются Краснинский и Лев-Толстовский районы, в которых снизилась доля участников экзамена, набравших ниже минимального балла. В Краснинском районе увеличилась доля участников, набравших от 61 до 100 баллов, а в Лев-Толстовском районе увеличилась доля участников экзамена, набравших от 81 до 100 баллов.

Стабильные результаты, сопоставимые с результатами 2023 г., продемонстрировал г. Липецк. Отрицательную динамику результатов по трем показателям (рост доли участников экзамена, получивших ниже минимального балла; сокращение доли участников экзамена, получивших от 61 до 80 и от 81 до 100 баллов) продемонстрировали г. Елец, Добровский, Измалковский, Тербунский, Усманский районы.

Следует выделить ОО, которые стабильно демонстрируют хорошие результаты ЕГЭ по обществознанию: МБОУ гимназия №19 им. Н.З. Поповичевой г. Липецка; МБОУ «Гимназия №1» г. Липецка; МБОУ «Гимназия № 64 имени В.А. Котельникова» города Липецка.

А вот МБОУ «Школа № 6» города Липецка имени В. Шавкова дважды попала в перечень ОО, продемонстрировавших низкие результаты ЕГЭ по обществознанию.

## Раздел 3. АНАЛИЗ РЕЗУЛЬТАТОВ ВЫПОЛНЕНИЯ ЗАДАНИЙ КИМ

### 3.1. Краткая характеристика КИМ по учебному предмету

В 2024 году структура КИМ по обществознанию не изменилась, количество и типология заданий первой и второй части сохранены.

Также в текущем году сохранены прежние пропорции заданий по уровням сложности: базовый уровень – 13 заданий, повышенный – 7 заданий, высокий – 4 задания (относящихся к части с развёрнутыми ответами). Содержательных преобразований в тестовой части нет. К типовым, соотносимым с разными тематическими модулями, относятся, например, следующие задания: выбор нескольких правильных ответов из общего перечня в задании 2 по разделу «Человек и общество», задание 5 по экономике, 8 по социологии, 10 по политологии, 12 и 14 по праву или задания на соотнесение информации (под номерами 3, 6, 13, 15).

Во второй части сохранились из прежде существовавшей типологии все задания: задание 17 (поиск информации, представленной в тексте в явном виде), задание 18 (характеристика признаков понятия, объяснение необходимых причинно-следственных связей с опорой на текст; задание 19 (иллюстрация примерами теоретических положений), задание 20 (объяснение, аргументация заявленных теоретических положений); задание 21 (анализ рыночной динамики с опорой на график, понимание и объяснение действия законов рынка); задание 22 (решение обществоведческой задачи); задание 23 (объяснение конституционных принципов, положений Конституции РФ); задание 24 (составление сложного плана по предложенной теме); задание 25 (состоит из трёх элементов: объяснение теоретических положений с раскрытием необходимых логических связей; назвать функции/принципы/методы/признаки и т.п.; иллюстрация примерами функций/принципов/методов/признаков, названных во втором элементе ответа в соответствии с требованием задания).

Основным изменением КИМ 2024 г является уточнение критериев оценивания задания 24. Так, для получения баллов по критерию К1 необходимо наличие трёх пунктов плана, непосредственно раскрывающих тему по существу (в предыдущей версии таких пунктов должно было быть два).

### 3.2. Анализ выполнения заданий КИМ

#### 3.2.1. Статистический анализ выполнения заданий КИМ в 2024 году

#### Основные статистические характеристики выполнения заданий КИМ в 2024 году

Таблица 2-13

Номер задания в КИМ	Проверяемые элементы содержания / умения	Уровень сложности задания	Процент выполнения задания в Липецкой области <sup>1</sup> в группах участников экзамена с разными уровнями подготовки				
			средний, %	в группе не преодолевших минимальный балл, %	в группе от минимального до 60 т.б.	в группе от 61 до 80 т.б.	в группе от 81 до 100 т.б.
Часть 1							
1	Сформированность знаний об основах общественных наук. Сформированность знаний об обществе как целостной развивающейся системе в единстве и взаимодействии основных сфер и институтов	Б	79,06	41,52	79,71	94,45	99,36

<sup>1</sup> Вычисляется по формуле  $p = \frac{N}{nt} \cdot 100\%$ , где N – сумма первичных баллов, полученных всеми участниками группы за выполнение задания, n – количество участников в группе, t – максимальный первичный балл за задание.

Номер задания в КИМ	Проверяемые элементы содержания / умения	Уровень сложности задания	Процент выполнения задания в Липецкой области <sup>1</sup> в группах участников экзамена с разными уровнями подготовки				
			средний, %	в группе не преодолевших минимальный балл, %	в группе от минимального до 60 т.б.	в группе от 61 до 80 т.б.	в группе от 81 до 100 т.б.
2	Владение базовым понятийным аппаратом социальных наук, умение различать существенные и несущественные признаки понятий, определять различные смыслы многозначных понятий Владение умениями устанавливать, выявлять, объяснять причинно-следственные, функциональные, иерархические и другие связи социальных объектов и процессов	П	79,74	58,61	76,81	90,78	98,72
3	Владение базовым понятийным аппаратом социальных наук, умение различать существенные и несущественные признаки понятий, определять различные смыслы многозначных понятий	Б	81,15	56,71	79,25	93,48	96,79



Номер задания в КИМ	Проверяемые элементы содержания / умения	Уровень сложности задания	Процент выполнения задания в Липецкой области <sup>1</sup> в группах участников экзамена с разными уровнями подготовки				
			средний, %	в группе не преодолевших минимальный балл, %	в группе от минимального до 60 т.б.	в группе от 61 до 80 т.б.	в группе от 81 до 100 т.б.
4	<p>Владение базовым понятийным аппаратом социальных наук, умение использовать понятийный аппарат при анализе и оценке социальных явлений, для ориентации в социальных науках</p> <p>Владение умениями применять полученные знания при анализе социальной информации</p> <p>Способность делать объектом рефлексии собственный социальный опыт, использовать его при решении познавательных задач</p>	П	84,98	58,99	86,05	95,21	97,44
5	<p>Владение базовым понятийным аппаратом социальных наук, умение различать существенные и несущественные признаки понятий, определять различные смыслы многозначных понятий</p> <p>Владение умениями устанавливать, выявлять, объяснять причинно-следственные, функциональные, иерархические и другие связи социальных объектов и процессов</p>	П	71,33	35,57	65,25	92,37	99,04

Номер задания в КИМ	Проверяемые элементы содержания / умения	Уровень сложности задания	Процент выполнения задания в Липецкой области <sup>1</sup> в группах участников экзамена с разными уровнями подготовки				
			средний, %	в группе не преодолевших минимальный балл, %	в группе от минимального до 60 т.б.	в группе от 61 до 80 т.б.	в группе от 81 до 100 т.б.
6	Владение базовым понятийным аппаратом социальных наук, умение различать существенные и несущественные признаки понятий, определять различные смыслы многозначных понятий	Б	65,78	22,66	60,32	88,9	99,04
7	Владение базовым понятийным аппаратом социальных наук, умение использовать понятийный аппарат при анализе и оценке социальных явлений, для ориентации в социальных науках Владение умениями применять полученные знания при анализе социальной информации Способность делать объектом рефлексии собственный социальный опыт, использовать его при решении познавательных задач	П	76,81	36,58	75,11	95,91	100

Номер задания в КИМ	Проверяемые элементы содержания / умения	Уровень сложности задания	Процент выполнения задания в Липецкой области <sup>1</sup> в группах участников экзамена с разными уровнями подготовки				
			средний, %	в группе не преодолевших минимальный балл, %	в группе от минимального до 60 т.б.	в группе от 61 до 80 т.б.	в группе от 81 до 100 т.б.
8	Владение базовым понятийным аппаратом социальных наук, умение различать существенные и несущественные признаки понятий, определять различные смыслы многозначных понятий Владение умениями устанавливать, выявлять, объяснять причинно-следственные, функциональные, иерархические и другие связи социальных объектов и процессов	Б	75,74	48,1	74,77	88,21	93,59
9	Владение умениями применять полученные знания при анализе социальной информации, полученной из источников разного типа; вести целенаправленный поиск необходимых сведений для восполнения недостающих звеньев (диаграмма)	Б	89,6	81,01	88,44	94,04	97,44

Номер задания в КИМ	Проверяемые элементы содержания / умения	Уровень сложности задания	Процент выполнения задания в Липецкой области <sup>1</sup> в группах участников экзамена с разными уровнями подготовки				
			средний, %	в группе не преодолевших минимальный балл, %	в группе от минимального до 60 т.б.	в группе от 61 до 80 т.б.	в группе от 81 до 100 т.б.
10	Владение базовым понятийным аппаратом социальных наук, умение различать существенные и несущественные признаки понятий, определять различные смыслы многозначных понятий Владение умениями устанавливать, выявлять, объяснять причинно-следственные, функциональные, иерархические и другие связи социальных объектов и процессов	П	77,65	50,76	74,38	91,68	99,36
11	Владение базовым понятийным аппаратом социальных наук, умение использовать понятийный аппарат при анализе и оценке социальных явлений, для ориентации в социальных науках Владение умениями применять полученные знания при анализе социальной информации Способность делать объектом рефлексии собственный социальный опыт, использовать его при решении познавательных задач	П	67,78	30,25	61,22	90,15	96,47

Номер задания в КИМ	Проверяемые элементы содержания / умения	Уровень сложности задания	Процент выполнения задания в Липецкой области <sup>1</sup> в группах участников экзамена с разными уровнями подготовки				
			средний, %	в группе не преодолевших минимальный балл, %	в группе от минимального до 60 т.б.	в группе от 61 до 80 т.б.	в группе от 81 до 100 т.б.
12	Владение базовым понятийным аппаратом социальных наук, умение различать существенные и несущественные признаки понятий, определять различные смыслы многозначных понятий Умение характеризовать российские духовно-нравственные ценности	Б	66,99	36,2	62,02	83,77	95,51
13	Владение базовым понятийным аппаратом социальных наук, умение различать существенные и несущественные признаки понятий, классифицировать используемые в социальных науках понятия и термины	Б	50,42	13,04	41,38	72,82	92,63
14	Владение базовым понятийным аппаратом социальных наук, умение различать существенные и несущественные признаки понятий, определять различные смыслы многозначных понятий Владение умениями устанавливать, выявлять, объяснять причинно-следственные, функциональные, иерархические и другие связи социальных объектов и процессов	П	60,26	38,86	55,61	71,57	88,46

Номер задания в КИМ	Проверяемые элементы содержания / умения	Уровень сложности задания	Процент выполнения задания в Липецкой области <sup>1</sup> в группах участников экзамена с разными уровнями подготовки				
			средний, %	в группе не преодолевших минимальный балл, %	в группе от минимального до 60 т.б.	в группе от 61 до 80 т.б.	в группе от 81 до 100 т.б.
15	Владение базовым понятийным аппаратом социальных наук, умение различать существенные и несущественные признаки понятий, определять различные смыслы многозначных понятий	Б	69,15	43,8	63,95	83,63	95,83
16	Владение базовым понятийным аппаратом социальных наук, умение использовать понятийный аппарат при анализе и оценке социальных явлений, для ориентации в социальных науках Владение умениями применять полученные знания при анализе социальной информации Способность делать объектом рефлексии собственный социальный опыт, использовать его при решении познавательных задач	П	44,24	18,23	37,13	59,78	78,53
Часть 2							

Номер задания в КИМ	Проверяемые элементы содержания / умения	Уровень сложности задания	Процент выполнения задания в Липецкой области <sup>1</sup> в группах участников экзамена с разными уровнями подготовки				
			средний, %	в группе не преодолевших минимальный балл, %	в группе от минимального до 60 т.б.	в группе от 61 до 80 т.б.	в группе от 81 до 100 т.б.
17	Владение умениями применять полученные знания при анализе социальной информации, полученной из источников разного типа Владение умениями готовить письменные работы (развернутые ответы, сочинения) по социальной проблематике	Б	83,75	65,57	82,6	91,96	98,4

Номер задания в КИМ	Проверяемые элементы содержания / умения	Уровень сложности задания	Процент выполнения задания в Липецкой области <sup>1</sup> в группах участников экзамена с разными уровнями подготовки				
			средний, %	в группе не преодолевших минимальный балл, %	в группе от минимального до 60 т.б.	в группе от 61 до 80 т.б.	в группе от 81 до 100 т.б.
18	<p>Владение базовым понятийным аппаратом социальных наук, умение различать существенные и несущественные признаки понятий, определять различные смыслы многозначных понятий</p> <p>Владение умениями устанавливать, выявлять, объяснять причинно-следственные, функциональные, иерархические и другие связи социальных объектов и процессов</p> <p>Владение умениями применять полученные знания при анализе социальной информации, полученной из источников разного типа</p> <p>Владение умениями готовить письменные работы (развернутые ответы, сочинения) по социальной проблематике</p> <p>Способность делать объектом рефлексии собственный социальный опыт, использовать его при решении познавательных задач</p>	Б	40,46	7,97	28,91	62,27	87,18



19	<p>Сформированность знаний об основах общественных наук. Сформированность знаний об обществе как целостной развивающейся системе в единстве и взаимодействии основных сфер и институтов</p> <p>Овладение элементами методологии социального познания</p> <p>Владение умениями устанавливать, выявлять, объяснять причинно-следственные, функциональные, иерархические и другие связи социальных объектов и процессов</p> <p>Владение умениями использовать ключевые понятия, теоретические положения социальных наук для объяснения явлений социальной действительности;</p> <p>конкретизировать теоретические положения фактами социальной действительности, модельными ситуациями, примерами из личного социального опыта</p> <p>Владение умениями готовить письменные работы (развернутые ответы, сочинения) по социальной проблематике</p> <p>Умение характеризовать российские духовно-нравственные ценности/</p> <p>Использование обществоведческих знаний для взаимодействия с представителями</p>	В	36,29	5,06	21,84	60,06	87,18
----	---	---	-------	------	-------	-------	-------

Номер задания в КИМ	Проверяемые элементы содержания / умения	Уровень сложности задания	Процент выполнения задания в Липецкой области <sup>1</sup> в группах участников экзамена с разными уровнями подготовки				
			средний, %	в группе не преодолевших минимальный балл, %	в группе от минимального до 60 т.б.	в группе от 61 до 80 т.б.	в группе от 81 до 100 т.б.
	<p>других национальностей и культур в целях успешного выполнения типичных социальных ролей, реализации прав и осознанного выполнения обязанностей гражданина Российской Федерации / Готовность применять знания о финансах и бюджетном регулировании при пользовании / Сформированность навыков оценивания социальной информации / Владение умением самостоятельно оценивать и принимать решения</p> <p>Способность делать объектом рефлексии собственный социальный опыт, использовать его при решении познавательных задач</p>						

20	<p>Сформированность знаний об основах общественных наук. Сформированность знаний об (о): обществе как целостной развивающейся системе в единстве и взаимодействии основных сфер и институтов</p> <p>Овладение элементами методологии социального познания</p> <p>Владение умениями устанавливать, выявлять, объяснять причинно-следственные, функциональные, иерархические и другие связи социальных объектов и процессов</p> <p>Умение при анализе социальных явлений соотносить различные теоретические подходы, делать выводы и обосновывать их на теоретическом и фактико-эмпирическом уровнях</p> <p>Владение умениями готовить письменные работы (развернутые ответы, сочинения) по социальной проблематике</p> <p>Владение умениями формулировать на основе приобретенных социальногуманитарных знаний собственные суждения и аргументы по определенным проблемам</p> <p>Умение характеризовать российские духовно-нравственные ценности/</p> <p>Использование обществоведческих знаний для взаимодействия с</p>	В	21,08	2,36	12,62	32,27	64,53
----	---	---	-------	------	-------	-------	-------

Номер задания в КИМ	Проверяемые элементы содержания / умения	Уровень сложности задания	Процент выполнения задания в Липецкой области <sup>1</sup> в группах участников экзамена с разными уровнями подготовки				
			средний, %	в группе не преодолевших минимальный балл, %	в группе от минимального до 60 т.б.	в группе от 61 до 80 т.б.	в группе от 81 до 100 т.б.
	представителями других национальностей и культур в целях успешного выполнения типичных социальных ролей, реализации прав и осознанного выполнения обязанностей гражданина Российской Федерации / Готовность применять знания о финансах и бюджетном регулировании / Сформированность навыков оценивания социальной информации / Владение умением самостоятельно оценивать и принимать решения Способность делать объектом рефлексии собственный социальный опыт, использовать его при решении познавательных задач						
21	Владение умениями применять полученные знания при анализе социальной информации, полученной из источников разного типа	Б	73,55	43,54	70,14	89,32	95,94

Номер задания в КИМ	Проверяемые элементы содержания / умения	Уровень сложности задания	Процент выполнения задания в Липецкой области <sup>1</sup> в группах участников экзамена с разными уровнями подготовки				
			средний, %	в группе не преодолевших минимальный балл, %	в группе от минимального до 60 т.б.	в группе от 61 до 80 т.б.	в группе от 81 до 100 т.б.
22	<p>Владение базовым понятийным аппаратом социальных наук, умение различать существенные и несущественные признаки понятий, определять различные смыслы многозначных понятий, классифицировать используемые в социальных науках понятия и термины; использовать понятийный аппарат при анализе и оценке социальных явлений, для ориентации в социальных науках и при изложении собственных суждений</p> <p>Владение умениями устанавливать, выявлять, объяснять причинно-следственные, функциональные, иерархические и другие связи социальных объектов и процессов</p> <p>Владение умениями применять полученные знания при анализе социальной информации, полученной из источников разного типа</p>	Б	49,85	11,39	42,72	71,01	89,74

Номер задания в КИМ	Проверяемые элементы содержания / умения	Уровень сложности задания	Процент выполнения задания в Липецкой области <sup>1</sup> в группах участников экзамена с разными уровнями подготовки				
			средний, %	в группе не преодолевших минимальный балл, %	в группе от минимального до 60 т.б.	в группе от 61 до 80 т.б.	в группе от 81 до 100 т.б.
23	<p>Умение характеризовать российские духовно-нравственные ценности</p> <p>Владение умениями устанавливать, выявлять, объяснять причинно-следственные, функциональные, иерархические и другие связи социальных объектов и процессов</p> <p>Владение умениями готовить письменные работы (развернутые ответы, сочинения) по социальной проблематике</p> <p>Владение умениями формулировать на основе приобретенных социально-гуманитарных знаний собственные суждения и аргументы по определенным проблемам</p> <p>Способность делать объектом рефлексии собственный социальный опыт, использовать его при решении познавательных задач</p>	Б	43,52	11,31	33,75	62,92	90,6

Номер задания в КИМ	Проверяемые элементы содержания / умения	Уровень сложности задания	Процент выполнения задания в Липецкой области <sup>1</sup> в группах участников экзамена с разными уровнями подготовки				
			средний, %	в группе не преодолевших минимальный балл, %	в группе от минимального до 60 т.б.	в группе от 61 до 80 т.б.	в группе от 81 до 100 т.б.
24	Сформированность знаний об основах общественных наук: социальной психологии, экономике, социологии, политологии, правоведении и философии, их предмете и методах исследования, этапах и основных направлениях развития, о месте и роли отдельных научных дисциплин в социальном познании, о роли научного знания в постижении и преобразовании социальной действительности; о взаимосвязи общественных наук, необходимости комплексного подхода к изучению социальных явлений и процессов Владение умениями составлять сложный и тезисный план развернутых ответов Владение умениями устанавливать, выявлять, объяснять причинно-следственные, функциональные, иерархические и другие связи социальных объектов и процессов	В					
24(K1)	Раскрытие темы по существу		26,29	4,81	16,4	39,25	76,71
24(K2)	Корректность формулировок пунктов и подпунктов плана		9,38	1,77	4,76	13,73	34,62

25	<p>Сформированность знаний об основах общественных наук. Сформированность знаний об обществе как целостной развивающейся системе в единстве и взаимодействии основных сфер и институтов</p> <p>Овладение элементами методологии социального познания; умение применять методы научного познания социальных процессов и явлений для принятия обоснованных решений в различных областях жизнедеятельности, планирования и достижения познавательных и практических целей</p> <p>Владение умениями устанавливать, выявлять, объяснять причинно-следственные, функциональные, иерархические и другие связи социальных объектов и процессов</p> <p>Умение при анализе социальных явлений соотносить различные теоретические подходы, делать выводы и обосновывать их на теоретическом и фактико-эмпирическом уровнях</p> <p>Владение умениями готовить письменные работы (развернутые ответы, сочинения) по социальной проблематике</p> <p>Способность делать объектом рефлексии собственный</p>	В					
----	---	---	--	--	--	--	--



	социальный опыт, использовать его при решении познавательных задач Владение умениями формулировать на основе приобретенных социально-гуманитарных знаний собственные суждения и аргументы по определенным проблемам социальных процессов и явлений на основе предложенных критериев Умение характеризовать российские духовно-нравственные ценности / Использование обществоведческих знаний для взаимодействия с представителями других национальностей и культур в целях успешного выполнения типичных социальных ролей, реализации прав и осознанного выполнения обязанностей гражданина Российской Федерации / Готовность применять знания о финансах и бюджетном регулировании / Сформированность навыков оценивания социальной информации / Владение умением самостоятельно оценивать и принимать решения						
25(K1)	Обоснование	20,94	1,27	9,58	35,3	68,59	
25(K2)	Ответ на вопрос	18,99	2,78	11,34	28,43	59,62	
25(K3)	Примеры	17,32	1,86	10,28	25,84	56,84	

## Выявление сложных для участников ЕГЭ заданий

### ○ *Задания базового уровня (с процентом выполнения ниже 50)*

Средний балл выполнения заданий базового уровня сложности первой части составил более 50% для всех заданий. Но отдельные группы участников экзамена продемонстрировали процент выполнения ряда заданий ниже 50%.

Так, процент выполнения заданий ниже 50% для группы учащихся, не преодолевших минимальный балл, составили задания 1, 6, 8, 12, 13, 15. Самый низкий результат выполнения был продемонстрирован при выполнении задания 13 (13,04%). Данное задание проверяет тему «Основы конституционного строя».

Группа участников экзамена, набравших от минимального до 60 т. б., показала процент выполнения заданий ниже 50% при выполнении заданий 13 (41%) и 16 (37%). Данные задания проверяли знание тем «Основы конституционного строя» и «Юридическая ответственность».

Результат выполнения заданий базового уровня второй части оказался ниже 50% для заданий №№18, 22 и 23. Данный показатель был получен за счёт результатов, которые были продемонстрированы группами участников экзамена, не преодолевших минимальный балл, и группой участников экзамена, набравших от минимального до 60 т. б.. Самый низкий результат был получен участниками обеих групп за задание 18 (около 8% для первой группы и 28% для второй).

### ○ *Задания повышенного и высокого уровня (с процентом выполнения ниже 15)*

Результат выполнения всех заданий повышенного уровня сложности первой части составил выше 15% для всех групп участников экзамена.

Группа участников экзамена, не преодолевших минимальный балл, при выполнении всех заданий с развёрнутым ответом второй части высокого уровня сложности показала результат ниже 15%. Самый низкий результат был получен за выполнение задания 25 по К1 (1,27%). В целом за выполнение задания 25 данной группой участников экзамена результат оказался ниже 3%. Также низкий результат данной группой участников экзамена был получен за задание 24 по К2 (1,77%) и за задание 20 (2,36%).

В группе участников экзамена, набравших от минимального до 60 т. б., процент выполнения задания 25 по всем критериям составил от 9% по критерию К1 до 11% по критерию К2. Также только 12% участников экзамена данной группы получили баллы за выполнение задания 20.

### **Прочие результаты статистического анализа**

Сравнительный анализ результатов выполнения заданий всех типов и уровней сложности всеми группами участников экзамена в 2023 и в 2024 годах позволяет сделать следующие выводы.

Во-первых, самым проблемным заданием базового уровня сложности с кратким ответом является задание №13. При этом участники экзамена, не преодолевшие минимальный балл и набравшие от минимального до 60 т.б., показали более низкий результат выполнения данного задания в сравнении с прошлым годом, а группы участников экзамена, набравших от 61 до 100 баллов несколько улучшили результат прошлого года.

Аналогичная динамика для всех групп участников экзамена наблюдается при выполнении заданий с кратким ответом №№11 и 16 повышенного уровня сложности.

Во-вторых, наиболее низкие результаты, как в 2023, так и в 2024 гг. были продемонстрированы при выполнении заданий с развёрнутым ответом базового уровня сложности № 18 и № 23. Средний балл за выполнение данных заданий оказался в текущем году ниже, чем в предыдущем. При этом качественный рост результатов выполнения данных заданий был продемонстрирован участниками, набравшими от 81 до 100 баллов, все остальные группы участников экзамена показали более низкий результат выполнения данных заданий.

### 3.2.2. Содержательный анализ выполнения заданий КИМ

#### Задание № 1

Задание проверяет сформированность умения соотносить видовые понятия с родовыми. В соответствии с требованием задания необходимо найти два понятия, выпадающие из представленного логического ряда. В открытом варианте проверялось знание темы «Типы общества». Было необходимо найти признаки, которые не относятся к традиционному обществу.

Анализ веера ответов позволяет разделить допущенные ошибки на два вида: в первом случае участники экзамена выбирали признаки традиционного общества; во втором случае один из признаков был выбран верно, а второй ошибочно.

Причиной ошибок первого вида является недостаточный уровень сформированности читательской грамотности. Участники экзамена, допустившие такие ошибки, невнимательно прочитали задание, неверно поняли смысл вопроса, потому выбирали признаки традиционного общества.

Для решения данной проблемы необходимо использовать техники активно-продуктивного чтения с выделением ключевых слов, выполнение заданий на понимание смысла прочитанного. Кроме того, на этапах изучения и закрепления нового материала целесообразно использовать приёмы и техники, позволяющие структурировать большие массивы информации, например, составление тематических, сравнительных таблиц, кластеров и т.п.

Причиной ошибок второго типа являются недостаточные предметные знания по проверяемому элементу содержания. С такой проблемой, как правило, сталкиваются те участники экзамена, которые не набрали минимальный балл, а также те, которые набрали от минимального до 60 тестовых баллов. Для решения данной проблемы рекомендуется усилить практическую составляющую учебной деятельности путём организации работы с тематическими заданиями открытого банка ФИПИ как на этапе изучения нового материала, так и при осуществлении текущего и тематического контроля. Кроме того, целесообразно осуществлять тематическое повторение в 4 четверти 11 класса.

### Задание № 6

Задание проверяет владение базовым понятийным аппаратом социальных наук, умение различать существенные и несущественные признаки понятий, определять различные смыслы многозначных понятий. В открытом варианте 302 было необходимо соотнести факторы и типы экономического роста.

Анализ веера ответов позволяет сделать вывод о том, что причиной ошибок является недостаточность предметных знаний по проверяемому элементу содержания.

### Задание № 8

Задание проверяет владение базовым понятийным аппаратом социальных наук, умение различать существенные и несущественные признаки понятий, определять различные смыслы многозначных понятий. Владение умениями устанавливать, выявлять, объяснять причинно-следственные, функциональные, иерархические и другие связи социальных объектов и процессов. В задании открытого варианта было необходимо выбрать верные суждения о социальной стратификации и социальной мобильности.

Большинство, допустивших ошибки в данном задании, выбрали два из трёх правильных ответов.

Чаще всего допустившие ошибки выбрали ответ 3, что свидетельствует о недостаточном уровне сформированности умения устанавливать причинно-следственные, функциональные, иерархические и другие связи социальных объектов и процессов.

Часть участников экзамена, допустивших ошибку при выполнении задания 8, не выбрали правильный ответ 4, что свидетельствует о незнании существенных признаков понятия социальная стратификация.

### Задание № 12

Владение базовым понятийным аппаратом социальных наук, умение различать существенные и несущественные признаки понятий, определять различные смыслы многозначных понятий. Умение характеризовать российские духовно-нравственные ценности проверялись в данном задании.

В задании открытого варианта требовалось выбрать характеристики основ конституционного строя РФ.

подавляющее большинство участников экзамена, допустивших ошибки при выполнении данного задания, выбрали два из трёх правильных ответов. Анализ ошибок позволяет сделать вывод о том, что участники экзамена не различают характеристики основ конституционного строя РФ и характеристики семейного и трудового отраслей права.

### Задание № 13

Задание проверяет владение базовым понятийным аппаратом социальных наук, умение различать существенные и несущественные признаки понятий, классифицировать используемые в социальных науках понятия и термины. В открытом варианте 13 задание требовало установить соответствие между полномочиями и субъектами государственной власти Российской Федерации, реализующими эти полномочия.

Все группы участников экзамена показали более низкие результаты выполнения данного задания в сравнении с 2023 г. Несмотря на базовый уровень сложности данного задания, оно традиционно вызывает затруднения при его выполнении. Даже в группе участников экзамена, получивших от 81 до 100 баллов, около 8% выпускников допустили ошибки. Это обусловлено тем, что для правильного выполнения задания требуется запоминание достаточно большого объёма нормативно-правовой информации в конституционных формулировках. Сама информация носит абстрактно-теоретический характер и непосредственно не связана с личным социальным опытом выпускников, что затрудняет поставленную задачу.

### Задание № 16

Задание проверяло владение умениями применять полученные знания при анализе социальной информации. В задании требовалось выбрать из предложенного перечня наказания, установленные кодексом Российской Федерации об административных правонарушениях.

Около 30% выпускников выбрали три из четырёх правильных ответов в этом задании. С одной стороны, это может свидетельствовать о недостаточно прочных знаниях по проверяемой теме. С другой – причиной данной ситуации может быть срабатывание ошибочного стереотипа, что чаще всего в заданиях 1-ой части бывает три правильных ответа. Остальные выпускники, допустившие ошибки, либо выбрали только два из четырёх правильных ответов, либо выбрали неверные ответы. Причиной ошибок для данной категории участников экзамена является дефицит теоретических знаний по теме «Юридическая ответственность и её виды».

Таким образом, подводя итог анализу причин ошибок при выполнении заданий с кратким ответом, можно констатировать, что все они сводятся к трём факторам: во-первых, дефициту предметных знаний по проверяемым элементам содержания, в том числе недостаточному уровню владения понятийным аппаратом; во-вторых,

недостаточному уровню сформированности читательской грамотности; в-третьих, недостаточному уровню сформированности соответствующих метапредметных умений.

Для решения первой проблемы рекомендуется осуществлять контроль за уровнем усвоения проверяемых элементов содержания в соответствии с Кодификатором (достаточный/недостаточный). Для осуществления контроля проводить учебно-тренировочные и диагностические работы с использованием заданий открытого банка ФИПИ. Результаты усвоения КЭС фиксировать в соответствующей таблице для каждого ученика. На основе анализа полученных результатов выявлять пробелы знаний и осуществлять коррекционную работу по их компенсации.

Одной из обязательной составляющей формирования предметных знаний является работа по формированию понятийного аппарата. Такая работа должна быть систематической при изучении и закреплении теоретического материала. Рекомендуется организовывать работу с различными определениями понятия, представленными в учебниках ФП и словарях. Необходимо акцентировать внимание на существенных признаках понятия. Для лучшего понимания смысла понятий можно использовать различные типы заданий: поиск ключевых слов, вычленение из определения существенных признаков понятия, формулирование понятия на основе существенных признаков, словарные диктанты и т.п.

Сформированность читательской грамотности является одним из результатов освоения программы курса обществознания в школе. Элементами читательской грамотности, которая формируется при изучении обществознания, являются: овладение смысловым чтением текстов обществоведческой тематики, в том числе нормативных правовых актов; овладение приёмами поиска и извлечения социальной информации по заданной теме из различных источников; умение анализировать, обобщать, систематизировать, конкретизировать и критически оценивать социальную информацию, используя обществоведческие знания.

Очевидно, что работа по формированию читательской грамотности является составляющей школьного обществоведческого образования на протяжении всего времени изучения курса как в основной, так и в старшей школе. Поэтому, начиная работу с заданиями первой части, учитель должен «показать путь» своим ученикам. Для этого необходимо комментированное чтение задания и вариантов ответа, объяснение того, почему то или иное суждение является верным/неверным. На следующем этапе после самостоятельного выполнения заданий необходимо не только проверить правильность выполнения задания, но и прокомментировать допущенные ошибки. На данном этапе

комментарии могут быть даны не только учителем, но и учащимися, имеющими достаточные знания по соответствующему КЭС.

Кроме того необходимо научить учащихся пониманию того, какая информация из условия задания или суждения, которое надо проанализировать, является необходимой, а какая – избыточной, не имеющей отношения к заданному вопросу. Для этого необходимо организовывать практическую деятельность, которая состоит из трёх этапов: объяснение учителя, отработка навыка, контроль результатов и их комментирование.

Рекомендации по формированию метапредметных умений будут представлены в следующем разделе отчёта.

### Задание № 18

Задание проверяло владение базовым понятийным аппаратом социальных наук, умение различать существенные и несущественные признаки понятий, определять различные смыслы многозначных понятий; владение умениями устанавливать, выявлять, объяснять причинно-следственные, функциональные, иерархические и другие связи социальных объектов и процессов; владение умениями применять полученные знания при анализе социальной информации, полученной из источников разного типа; владение умениями готовить письменные работы (развёрнутые ответы, сочинения) по социальной проблематике, способность делать объектом рефлексии собственный социальный опыт, использовать его при решении познавательных задач.

В открытом варианте задание звучало таким образом:

*В тексте упомянуты ключевые понятия социально-гуманитарных наук. Используя обществоведческие знания, – укажите не менее трёх основных характеристик социальной группы как совокупности людей, обладающих общим социально значимым признаком;*

*– объясните связь любого из указанного в тексте видов ценностей с экономическим развитием общества.*

Анализ ответов участников экзамена позволяет выделить типичные ошибки при выполнении данного задания. Так, одной из типичных ошибок при ответе на первый элемент задания является указание признаков понятия, которые уже названы в условии задания.



Пример 1

- № 18 1) а) общественное объединение людей;  
б) объединяет общими целями и интересами;  
в) имеют место в социальной структуре общества.

В условии назван признак «совокупность людей», в ответе он назван как «общественное объединение людей». Причиной подобных ошибок является недостаточный уровень сформированности читательской грамотности. Выпускники, допустившие такого рода ошибки, не могут чётко выделить требования задания и условия его выполнения.

Для успешности выполнения задания 18 по первому критерию также целесообразно предлагать задания, в которых необходимо определить, указан ли в условии задания какой-либо существенный признак понятия. Такая работа позволит создать необходимый практический опыт деятельности и закрепить в сознании выпускника алгоритм действий, что поможет выпускникам быть успешными как в учебной деятельности, так и при выполнении заданий ЕГЭ.

Другой типичной ошибкой является указание только одного существенного признака понятия, который соответствует приведённому в Критериях оценивания.

Пример 2

- наличие определенных <sup>моделей</sup> поведения
- удовлетворение тех или иных потребностей.
- выполнение определенной функции в обществе.

В приведённом примере только первый признак является существенным и соответствует перечню. Два других признака не являются существенными для социальной группы. Выпускники, допустившие подобные ошибки, явно имеют дефицит предметных знаний по проверяемому элементу содержания. Данная группа выпускников не владеет на должном уровне базовым понятийным аппаратом, не умеет выделять существенные признаки понятий, не дифференцирует признаки различных понятий. Так, в приведённом примере второй и третий признаки скорее могут быть отнесены к социальным институтам или сферам жизни общества, а не к социальной группе.

Для решения названной проблемы актуальны рекомендации по формированию понятийного аппарата, которые были даны выше.

При ответе на второй элемент задания типичной ошибкой является приведение вместо требуемого ответа рассуждений общего характера, не соответствующих требованию задания.

### Пример 3

Ответ: общие цели, общие ценности, схожие мировоззрения. Экономическое развитие общества приводит к уменьшению качества в жизни людей трудных моментов из-за повышения уровня жизни. Вследствие этого люди начинают меньше нуждаться в религии, дающей надежду и психологическую поддержку в такие моменты.

Причиной подобных ошибок является недостаточный уровень овладения навыками читательской грамотности, который не позволяет понять смысл прочитанного, чётко выделить требования задания, разработать правильный алгоритм действий. В таких ответах не выделены указанные автором виды ценностей, вместо требуемого объяснения приведены вольные рассуждения со словосочетанием «экономическое развитие».

Другой типичной ошибкой является непонимание и неумение устанавливать, объяснять правильные причинно-следственные, функциональные, иерархические и другие связи социальных объектов и процессов.

Пример 4

2. В процессе экономического развития общества появляется большее количество материальных ценностей (ценностей), а также <sup>повыс</sup> увеличивается их количество, что ведёт к увеличению культуры.

В приведённом примере ответа выпускник нашёл в тексте указанный автором вид ценностей (материальные ценности), но не смог дать корректное объяснение необходимых связей. Участники экзамена, допустившие подобные ошибки, не владеют на должном уровне навыками анализа социальной информации, не различают причину и следствие, посыл и вывод.

Для решения выявленной проблемы выпускникам необходим достаточный опыт практической деятельности с подобным типом заданий. Целесообразно предложить алгоритм действий для формулирования ответа на второй элемент задания, который может быть таким: 1) прочитайте задание, назовите понятия/процессы/явления связь между которыми надо установить; 2) найдите в тексте фрагмент, в котором говорится об одном из необходимых в соответствии с требованием задания понятий/процессов/явлений; 3) сформулируйте необходимое объяснение. В случае затруднения объяснения необходимых связей необходимо воспользоваться текстом учебника по соответствующей теме, вспомнить теоретический материал, а затем сформулировать объяснение.

#### Задание № 22

Данное задание – это обществоведческая задача, которая проверяет владение базовым понятийным аппаратом социальных наук; использовать понятийный аппарат при анализе и оценке социальных явлений, для ориентации в социальных науках и при изложении собственных суждений; владение умениями устанавливать, выявлять, объяснять

причинно-следственные, функциональные, иерархические и другие связи социальных объектов и процессов; владение умениями применять полученные знания при анализе социальной информации, полученной из источников разного типа.

В открытом варианте к условию задания предлагался комплекс вопросов: «Какую форму оплаты труда иллюстрирует приведённый пример? К какому виду налогов (в зависимости от того, на какой территории они обязательны к уплате) относится НДФЛ? Какие ещё налоги/сборы относятся к этому виду (в соответствии с Налоговым кодексом Российской Федерации)? (Укажите любые два других налога/сбора этого вида.) Что отличает срочный вклад от вклада до востребования? (Укажите любые две черты отличия.)».

Несмотря на базовый уровень сложности задания, оно вызывает затруднения у групп участников экзамена, получивших ниже минимального балла и от 42 до 60 баллов. Очевидно, что данные категории участников экзамена имеют недостаточные предметные знания, поэтому типичной ошибкой для них является неверное определение вида налога из условия задания, и, как следствие, неверный ответ на третий вопрос, поскольку ответы на второй и третий вопросы связаны. Так, в примере 5 приведён ответ, в котором неправильно определён вид налога по предложенной классификации.

*Пример 5*

22. 1) Форма оплаты труда - оклад.  
2) ~~НДФЛ~~ Местный налог.  
3) Торговой сбор, налог на землю.

В примере 6 продемонстрировано незнание классификаций, т.к. вид налога назван по другой классификации (по способу взимания).

### Пример 6

2. К Прямому виду налогов

3. - налог на ~~чистый доход~~ прибыль юридических лиц.

- налог на имущество физических лиц.

Также участники экзамена допускали ошибки при ответе на четвёртый вопрос. Спектр неправильных ответов вариативен, но все они демонстрируют незнание отличительных особенностей срочного вклада и вклада до востребования, а также неумение строить суждения, которые содержат сравнение объектов.

### Пример 7

4) Срочный вклад — можно сразу перевести себе деньги.  
Востребованный вклад — нужно ждать определенного времени, чтобы  
накопить %.

Затруднения, с которыми сталкиваются участники экзамена при выполнении данного задания, обусловлены тем, что в задании, как правило, проверяется знание нескольких содержательных блоков, что требует привлечение большого объёма знаний в ограниченное время. Для повышения качества выполнения задания 22 выпускникам необходим достаточный опыт практической деятельности с заданиями данного типа.

### Задание № 23

Задание проверяет умение характеризовать российские духовно-нравственные ценности. Владение умениями готовить письменные работы (развёрнутые ответы, сочинения) по социальной проблематике. Владение умениями формулировать на основе приобретённых социально-гуманитарных знаний собственные суждения и аргументы по определенным проблемам.

В открытом варианте задание выглядело таким образом:

Конституция Российской Федерации закрепляет права и свободы человека, присущие ему от рождения, вытекающие из естественного статуса человека как такового. На основе положений Конституции Российской Федерации приведите три подтверждения этой характеристики.

Анализ ответов выпускников позволяет выделить типичные ошибки при выполнении данного задания. Одной из таких ошибок было непонимание смысла понятия «естественные права человека» и, как следствие, формулирование неправильных объяснений, которые не соответствовали требованию задания.

#### Пример 8

№23. 1) Согласно Конституции РФ человек в праве избирать и быть избранным в органы гос. власти по достижению определенного возраста.  
2) Согласно Конституции РФ человек имеет право на участие в делах гос-ва.

Причиной данной ошибки являются недостаточные теоретические знания по предмету, которые не позволили соотнести понятия «естественные права» и «личные права», что и привело к ошибочным ответам.

Также типичной ошибкой является формулирование объяснений в общеполитологическом смысле без опоры на конкретные конституционные положения.

Пример 9

- а) Согласно Конституции РФ, право на имя и фамилию гарантируется человеку с момента его рождения и сохраняется им на протяжении всей жизни.
- б) В Конституции РФ говорится, что никто не имеет право ограничивать свободу человека.
- в) Каждый гражданин РФ имеет свободу на собственное мировоззрение и его не в праве ущемить за это.

Причиной таких ошибок является незнание требования задания о том, что все подтверждения/объяснения должны быть даны обязательно с опорой на конкретное положение Конституции РФ. Поскольку такие ошибки типичны для групп участников экзамена, которые не преодолели порог либо набрали от 42 до 60 баллов, смею предположить, что данная категория участников экзамена уделяла недостаточное внимание как изучению теоретического материала, так и работе с критериями оценивания развёрнутых ответов. Данное обстоятельство и не позволило чётко запомнить и понять требования к выполнению задания.

Другая типичная ошибка заключалась в том, что ответ содержал правильные идеи, но был представлен в форме отдельных слов или словосочетаний, что не соответствует требованию задания к оформлению ответа как распространённого предложения.

### Пример 10

1. Право на жизнь
2. Право на свободу и личную неприкосновенность.
3. Право на неприкосновенность жилища.

Справедливости ради стоит отметить, что это не очень частая ошибка. Причиной данной ошибки, на наш взгляд, является недостаточный опыт работы таких выпускников с критериями оценивания заданий с развёрнутым ответом, в которых приводятся модели правильно сформулированных ответов по форме и содержанию. Возможно, что некоторые учителя не уделяли должного внимания форме записи ответа на данное задание на этапе подготовки к экзамену и оценивании диагностических работ.

Для повышения качества выполнения задания 23 рекомендуется проводить уроки-практикумы, на которых организована работа с текстом Конституции РФ. Для систематизации и структурирования информации можно рекомендовать составление таблиц, которые облегчают запоминание. Один из вариантов может выглядеть таким образом:

Характеристика основ конституционного строя	Объяснение
демократическое государство...	многонациональный народ России признан носителем суверенитета и единственным источником власти...

Также можно предложить комментированное чтение ответов учащихся на этапе отработки знаний для формирования навыка улучшения текста. На первом этапе формируется навык исправления внешнего, а затем критический анализ и редактирование собственного текста.

Кроме того, будут полезны задания, в которых требуется преобразовать слова/словосочетания, отражающие идеи Конституции, в распространённые предложения.



### 3.2.3. Анализ метапредметных результатов обучения, повлиявших на выполнение заданий КИМ

Требования ФГОС СОО включают обязательное достижение учащимися не только предметных, но и метапредметных результатов. В основе сформированных метапредметных результатов находится освоение межпредметных понятий и универсальных учебных действий (познавательных, коммуникативных, регулятивных).

В соответствии с перечнем метапредметных результатов, приведенных в таблице 1 Кодификатора проверяемых требований к результатам освоения основной образовательной программы среднего общего образования и элементов содержания для проведения единого государственного экзамена по обществознанию (далее Кодификатор), а также указанных связей метапредметных и предметных результатов освоения основной образовательной программы из таблицы 2 Кодификатора, на успешность выполнения заданий в большей степени влияет способность обучающихся использовать на практике следующие универсальные учебные действия:

- умение применять базовые логические действия, базовые исследовательские действия, работать с информацией (познавательные универсальные учебные действия);
- сформированность социальных навыков общения (коммуникативные универсальные учебные действия);
- самоорганизация, самоконтроль, развитие эмоционального интеллекта (регулятивные универсальные учебные действия).

Анализ успешности выполнения заданий группами обучающихся, позволяет выявить основные трудности, возникшие при выполнении заданий ЕГЭ 2024, основанные на недостаточном уровне сформированности универсальных учебных действий.

#### *1. Познавательные универсальные учебные действия*

##### *1.1. Сформированность базовых логических действий.*

Задания №№ 8, 12, 20.

Для успешности выполнения данных задания важно умение выявлять закономерности противоречия в рассматриваемых явлениях. Недостаточный уровень сформированности данного познавательного УУД привёл к таким типичным ошибкам, как:

- неумение выбрать все правильные ответы (задания 8,12);

– неумение сформулировать корректные аргументы в обоснование собственной точки зрения (задание 20).

Задания №№ 1, 6, 16, 18, 22.

На успешности выполнения данных заданий отразился недостаточный уровень сформированности таких познавательных УУД, как умение устанавливать существенный признак или основания для сравнения, обобщения, классификации, владение научной терминологией, ключевыми понятиями.

Данный дефицит приводил к таким типичным ошибкам, как:

- выбор неверных признаков понятия (задание 1, задание 22);
- неумение приводить существенные признаки понятия в развёрнутом ответе (задание 18, первый элемент);
- приведение типов/видов понятия по другой классификации (задание 22);
- выбор не всех правильных ответов, которые отражают признаки понятия. его типы/виды (задания 6,16).

*1.2. Сформированность базовых исследовательских действий.*

Задания №№ 18, 19, 20, 25 (К1, К3).

На качество выполнения данных заданий значительное влияние оказывает владение умением выявлять причинно-следственные, функциональные, иерархические и другие связи социальных объектов и процессов, а также умение переносить знания в познавательную и практическую область жизнедеятельности, умение интегрировать знания из различных предметных областей. Недостаточный уровень сформированности данного познавательного УУД приводит к следующим типичным ошибкам:

- неумение сформулировать корректное объяснение, которое отражает необходимые логические связи (задания 18 второй элемент ответа; задание 20, задание 25,К1);
- формулирование примеров, которые не отражают необходимых причинно-следственных связей (задание 19, задание 25,К3);
- приведение вместо объяснений/ примеров рассуждений общего характера (задание 18 второй элемент, задания 19, 20,25 К1 и К3).

*1.3. Работа с информацией*

Можно выделить УУД, которые оказывают значительное влияние на успешность выполнения всех заданий с развёрнутым ответом. Так, например, недостаточный уровень сформированности умения анализировать полученные в

ходе решения задачи результаты, критически оценивать их достоверность, недостаточный уровень сформированности навыков познавательной рефлексии приводит к неспособности проконтролировать количество элементов в собственном ответе, что приводит к невозможности получить максимальный балл за ответ.

### *2. Коммуникативные универсальные учебные действия.*

Недостаточный уровень сформированности таких коммуникативных УУД, как умение развёрнуто и логично излагать свою точку зрения с использованием языковых средств, аргументированно вести диалог приводит к тому, что вместо требуемых примеров/объяснений/аргументов приводятся рассуждения общего характера, которые не могут быть приняты как правильные ответы.

### *3. Регулятивные универсальные учебные действия (самоорганизация, самоконтроль).*

Следует отметить важность сформированности регулятивных УУД как на этапе подготовки к ЕГЭ, так и в условиях самого экзамена. Так, на этапе подготовки к ЕГЭ важна способность самостоятельно составлять план решения проблемы с учётом имеющихся ресурсов, собственных возможностей и предпочтений, важно иметь внутреннюю мотивацию, которая обеспечит стремление к достижению цели, а также важно уметь принимать ответственность как за успехи, так и за неудачи в достижении поставленной цели. Сформированность данных УУД обеспечивает систематическую целенаправленную работу, направленную на достижение образовательных результатов при освоении ООП СОО по обществознанию.

В условиях самого экзамена важна сформированность навыков саморегулирования и самоконтроля, способность адаптироваться к ситуации стресса.

#### **3.2.4. Выводы об итогах анализа выполнения заданий, групп заданий:**

В целом для всех групп участников экзамена можно считать достаточным уровень усвоения таких элементов содержания, как биосоциальная сущность человека; основные этапы и факторы социализации личности; место и роль человека в системе общественных отношений; деятельность и её структура; виды познания; образование в современном обществе; рынок и рыночный механизм, спрос и предложение; постоянные и переменные затраты; форма государства.

Можно считать достаточным:

- умение использовать понятийный аппарат при анализе и оценке социальных явлений;

- умение классифицировать используемые в социальных науках понятия и термины;
- умение осуществлять поиск социальной информации, представленной в различных знаковых системах;
- умение применять социально-экономические и гуманитарные знания в процессе решения познавательных задач по актуальным социальным проблемам

Также при выполнении заданий с развёрнутым ответом участники ЕГЭ продемонстрировали высокий уровень сформированности навыков оценивания социальной информации, умения поиска информации в источниках различного типа для реконструкции недостающих звеньев с целью объяснения и оценки разнообразных явлений и процессов общественного развития (задания № 17, № 21).

○ *Перечень элементов содержания / умений и видов деятельности, усвоение которых всеми школьниками региона в целом, школьниками с разным уровнем подготовки нельзя считать достаточным*

Таких элементов содержания, уровень которых всеми школьниками региона в целом, школьниками с разным уровнем подготовки нельзя считать достаточным, нет, т.к. группы участников экзамена, в группе от 61 до 80 т.б., а также в группе от 81 до 100 т.б. показали достаточный уровень усвоения всех элементов содержания.

Нельзя считать достаточным уровень сформированности таких умений и видов деятельности, как:

- владение базовым понятийным аппаратом социальных наук;
- умение раскрывать на примерах изученные теоретические положения и понятия социально-экономических и гуманитарных наук;
- умение формулировать на основе приобретённых обществоведческих знаний собственные суждения и аргументы по определённым проблемам;
- владение умениями выявлять причинно-следственные, функциональные, иерархические и другие связи социальных объектов и процессов.

○ *Выводы об изменении успешности выполнения заданий разных лет по одной теме / проверяемому умению, виду деятельности (если это возможно сделать)*

К элементам содержания, по которым задания текущего года были выполнены успешнее по сравнению с 2023 г., можно отнести: формы познания, основы конституционного строя, отрасли права.

Также можно выделить те элементы содержания, по которым в 2024 г. задания были выполнены менее успешно: полномочия органов государственной власти; гражданское право.

Выпускники текущего года продемонстрировали более высокий уровень сформированности умений и видов деятельности:

- умение определять различные смыслы многозначных понятий;
- умение характеризовать российские духовно-нравственные ценности;
- умение применять полученные знания при анализе социальной информации.

Более низкий уровень сформированности был продемонстрирован для таких умений, как:

- владение базовым понятийным аппаратом социальных наук;
- владение умением применять полученные знания при анализе социальной информации;
- владение умениями выявлять причинно-следственные, функциональные, иерархические и другие связи

социальных объектов и процессов.

○ *Выводы о связи динамики результатов проведения ЕГЭ с использованием рекомендаций для системы образования региона и системы мероприятий, включенных в статистико-аналитические отчеты о результатах ЕГЭ по учебному предмету в предыдущие 2-3 года.*

Одним из элементов региональной системы сопровождения подготовки к ГИА является проведение председателями предметных комиссий методических семинаров для руководителей методических объединений и учителей-предметников, на которых анализируются результаты ЕГЭ предыдущего года, характеризуются содержательные особенности КИМ, даются рекомендации по решению выявленных проблем. Руководители методических объединений транслируют данную информацию в каждом муниципалитете.

Использование учителями региона Методических рекомендациях, подготовленных ФИПИ, а также методических рекомендаций, включённых в статистико-аналитический отчёт по результатам ЕГЭ по обществознанию в Липецкой области в 2022 – 2023 гг., способствовало повышению их профессиональных компетенций в вопросах подготовки к ГИА и повлияло на положительную динамику результатов выполнения отдельных заданий.

Кроме того, в регионе создан банк виртуальных уроков для учащихся, подготовленных председателями предметных комиссий, в которых приводится характеристика типов заданий, представленных в КИМ текущего года,

рассказывается о типичных ошибках при выполнении заданий каждого вида, характеризуются особенности критериев оценивания, даются практические рекомендации по эффективной подготовке к экзамену. Данный ресурс может быть полезен не только учащимся, но и учителям. Вероятно, данный ресурс также мог оказать влияние на положительную динамику результатов для отдельных заданий.

Но, несмотря на проведение отдельных мероприятий, направленных на формирование у учащихся универсальных учебных действий в рамках предмета «Обществознание» (2022 г. – семинар-практикум «Формирование функциональной грамотности как основа повышения результатов ЕГЭ по обществознанию»; 2023 г. – мастер-класс педагогов, ученики которых показывают высокие результаты «Компенсация дефицитов теоретических знаний и повышение уровня сформированности метапредметных умений в процессе подготовки к ЕГЭ по обществознанию»; 2024 г. – семинар «Формирование метапредметных умений и навыков на уроках истории и обществознания как методический ресурс для подготовки к ЕГЭ»), обучающиеся региона по-прежнему показывают недостаточный уровень сформированности метапредметных умений. Вероятно, в процессе обучения педагоги в большей степени уделяют внимание предметной составляющей, освоению теоретического материала.

## Раздел 4. РЕКОМЕНДАЦИИ ДЛЯ СИСТЕМЫ ОБРАЗОВАНИЯ СУБЪЕКТА РОССИЙСКОЙ ФЕДЕРАЦИИ

### 4.1. Рекомендации по совершенствованию организации и методики преподавания предмета в регионе на основе выявленных типичных затруднений и ошибок

#### 4.1.1. ...по совершенствованию преподавания учебного предмета всем обучающимся

##### ○ *Учителям*

Анализ результатов ЕГЭ 2024 г. показал, что одним из дефицитов предметных знаний является слабое владение понятийным аппаратом. Рекомендуется уделять достаточное внимание формированию знания понятий, их определений, существенных признаков понятия на различных этапах образовательного процесса: на этапе изучения нового материала, на этапе отработки знаний, на этапе контроля знаний.

Для формирования понятийного аппарата можно использовать различные *методические приёмы*: фишбоун, кластер, «чистая доска», листикл и др. Важно помнить, что для формирования прочных теоретических знаний необходимо применять задания как репродуктивного (дайте определение понятия; соотнесите понятие и его признаки; назовите существенные признаки понятия), так и продуктивного уровня (составление схем, таблиц, отражающих существенные и несущественные признаки понятий/связь данного понятия с другими понятиями; построение письменного высказывания с использованием понятия/признаков понятия в соответствии с требованием задания; работа со словарём и др.). Использование различных методов и приёмов способствуют формированию познавательного интереса, который мотивирует познавательную активность, что является основой для достижения образовательных результатов.

Для приобретения учащимися достаточного опыта практической деятельности рекомендуется проведение уроков-практикумов следующей направленности:

1) работа с различными педагогически неадаптированными источниками социальной информации, включая современные средства коммуникации (в том числе Интернет-ресурсы);

2) критическое восприятие и осмысление разнородной социальной информации, отражающей различные подходы, интерпретации социальных явлений, формулирование на этой основе собственных заключений и оценочных суждений;

3) анализ явлений и событий, происходящих в современной социальной жизни, с применением методов социального познания;

4) решение проблемных, логических, творческих задач, отражающих актуальные проблемы социально-гуманитарного знания.

Основой формирования умения применять полученные знания при анализе социальной информации является организация работы с текстами различных видов: научных, научно-популярных статей, фрагментов нормативных правовых актов (Спецификация КИМ, Приложение 2), публикаций средств массовой информации, статистической информации.

При организации практической работы с текстами учителю обществознания рекомендуется включать тренировочные задания, отражающие специфику экзаменационных заданий. Они направлены на проверку умений сравнивать ряды данных, интерпретировать показатели, применять ряды данных для объяснения общественных событий, аргументировать с помощью рядов данных собственную точку зрения.

Можно предложить использовать следующие *приёмы работы с текстом*: текстом:

– приём тезирования (формулирование основных тезисов, положений и выводов текста);

– приём составления сводной таблицы – позволяет обобщить и систематизировать информацию;

– приём комментирования, является основой осмысления и понимания текста и представляет собой самостоятельное рассуждение, умозаключение и выводы по поводу прочитанного текста.

Также для формирования умения анализировать социальную информацию можно рекомендовать использование кейс-технологии, метода инцидента, метода ситуационных задач. Применение данных методов позволяет добиться осознанного применения учащимися навыка самоорганизации деятельности, тем самым обеспечивая способность учащихся к самостоятельному применению освоенных УУД в различных ситуациях.

Отдельные рекомендации хотелось бы дать педагогам, чьи обучающиеся в качестве предмета по выбору на ЕГЭ выбирают предмет «Обществознание».



Для успешной подготовки обучающихся учителю необходимо разработать план действий.

План должен включать несколько этапов:

– на первом этапе учителю необходимо изучить нормативно-правовые акты, определяющие проведение ЕГЭ в соответствующем году (Демоверсию, Спецификацию, Кодификатор); изучить Методические рекомендации, разработанные ФИПИ на основе анализа результатов ЕГЭ текущего года, а также аналитический отчёт, подготовленный в регионе;

– на втором этапе на основе полученной информации спланировать собственную деятельность с классом, которая должна включать диагностику, изучение теоретического материала, практическую деятельность по отработке знаний, контроль уровнем овладения предметными и метапредметными результатами;

– на третьем этапе проводится анализ результатов, полученных при проведении диагностических работ, выявление дефицитов, планирование и осуществление деятельности по компенсации существующих дефицитов, контроль результатов достижения образовательных результатов.

Необходимо понимать, что составляющими успеха на экзамене являются хороший уровень теоретической подготовки, достаточный опыт практической деятельности, который позволит учащемуся не только научиться выполнять различные типы заданий КИМ, но и знать, понимать требования к выполнению задания и критерии оценивания каждого типа заданий; а также достаточный уровень сформированности метапредметных УУД, которые являются предпосылками как успешного выполнения заданий, так и умения ставить цели, организовывать собственную деятельность как на этапе подготовки, так и в условиях экзамена.

Анализ результатов ЕГЭ показал, что одной из причин потери баллов является незнание или непонимание участниками экзамена требований критериев оценивания. Для решения данной проблемы учителям рекомендуется использовать технологию формирующего оценивания (прежде всего, критериального). На первом этапе рекомендуется изучить и прокомментировать критерии оценивания определённого задания, обращая внимание на количество элементов ответа и содержательные требования (привести пример/объяснить/аргументировать и т.п.). На следующем этапе возможно проведение мозгового штурма, в процессе которого учащиеся предлагают идеи ответов; затем проводится их критический анализ на предмет соответствия форме и содержанию в соответствии с критериями оценивания задания; формулируется и записывается пример ответа, который соответствует критериям оценивания

задания; затем учащимся предлагается самостоятельно сформулировать свой ответ, после чего проверяются и комментируются получившиеся ответы. При проверке домашнего задания возможна организация взаимной проверки учащимися, обсуждения получившихся результатов. А затем учащиеся должны научиться проверять собственные работы в соответствии с критериями оценивания, научиться улучшать собственные ответы на основе выявленных проблем.

- *ИПК / ИРО, иным организациям, реализующим программы профессионального развития учителей*

Рекомендуется изучить Методические рекомендации, подготовленные ФИПИ, также отчёты региональных предметных комиссий по предмету для выявления профессиональных дефицитов учителей региона, оказывающих влияние на результаты ЕГЭ. Тематику КПК, методических семинаров, вебинаров, мастер-классов планировать с учётом этих данных.

Обеспечить проведение курсов повышения квалификации учителей обществознания по дополнительной образовательной программе: «Совершенствование теории и методики преподавания предмета «Обществознание» с учётом требований обновлённых ФГОС ООО, ФГОС СОО» (72 ч.).

Создать региональные площадки/форматы для транслирования передового педагогического опыта учителей и ОО, обучающиеся которых показывают стабильно высокие результаты освоения образовательной программы.

#### **4.1.2. ...по организации дифференцированного обучения школьников с разными уровнями предметной подготовки**

- *Учителям*

Очевидно, что обучающимся с разным уровнем предметной подготовки необходим дифференцированный подход в организации обучения. Для каждой из групп школьников следует выделить знания и умения, которыми, как правило, владеют обучающиеся, а также определить с помощью диагностики дефициты теоретической подготовки и сформированности метапредметных умений. На основе полученной информации необходимо сформулировать цели и определить способы их достижения.

*Группа учащихся, рискующих не преодолеть минимальный балл.*

Учащиеся данной группы, как правило, имеют разрозненные, фрагментарные теоретические знания. Они способны распознавать некоторые определения, единичные признаки и проявления определенных социальных явлений. Они умеют осуществлять поиск социальной информации, представленной в различных знаковых системах (таблица/диаграмма), извлекать из неадаптированных оригинальных текстов информацию, представленную в явном виде. При этом, они демонстрируют явно недостаточный уровень сформированности основных универсальных учебных умений.

Необходимо определить те элементы содержания, которые посильны для усвоения данной категорией обучающихся и добиваться, в первую очередь, усвоения именно этих тем.

Для данной группы учащихся актуальна работа по развитию метапредметных умений, связанных с читательской грамотностью (чтением, адекватным пониманием и извлечением информации из прочитанного текста). Для реализации данной цели целесообразно применять техники активно-продуктивного чтения (комментированное чтение текста, поиск ключевых слов, различные виды вопросов по прочитанному тексту и т.д.).

Необходимо опираться на личный социальный опыт учащихся при изучении теоретического материала, предлагать задания на анализ социальной реальности. Это позволит повысить мотивацию к изучению предмета и позволит сформировать опыт использования собственных эмпирических знаний при выполнении практических заданий.

Целесообразно сосредоточить внимание на отработке выполнения заданий с развёрнутым ответом базового уровня сложности, прежде всего заданий 17, 21, 22, 23.

Там, где это возможно, предлагать алгоритмы выполнения заданий, добиваться того, чтобы учащиеся чётко следовали предложенным алгоритмам. Также для данной группы учащихся будет полезно предлагать разные виды дифференцированной помощи: расчленение сложного задания на элементарные составляющие, использование при опросе системы наводящих вопросов, увеличение времени на выполнение задания, установление системы ассоциативной связи между частями изучаемого материала.

*Группа учащихся, получивших от 42 до 60 т.б.*

Данная группа учащихся более успешно выполняет задания, содержание которых связано с базовыми понятиями курса, изученными еще в основной школе. Отсутствие системных знаний мешает им перейти от репродуктивного

характера деятельности к преобразующему. Учащиеся этой группы умеют анализировать статистические данные таблицы/диаграммы; успешно извлекают из неадаптированных оригинальных текстов информацию, представленную в явном виде.

Необходимо выделить содержательные элементы, которые недостаточно хорошо усваиваются учащимися данной группы и организовать работу по улучшению качества теоретических знаний по данным темам. Для определения качества их усвоения рекомендуется провести диагностические работы. Следует обратить особое внимание на систематизацию знаний (организовывать тематическое повторение).

Для данной группы учащихся также актуально развитие универсальных учебных умений. Важно уделять внимание формированию читательской грамотности с выполнением заданий различных типов и уровней сложности. Также необходимо включать в работу виды деятельности, направленные на развитие коммуникативных УУД (в том числе, развивающие умение аргументировать точку зрения, иллюстрировать теоретические положения примерами).

При этом следует учитывать, что для данной группы учащихся эффективной является деятельность по образцу. Поэтому целесообразно на первом этапе предлагать модель ответа на конкретное задание, комментируя пример с точки зрения соответствия требованиям задания (смысл вопроса, количество элементов ответа) и критериям оценивания (соответствие/несоответствие требованиям задания и обществоведческой теории, наличие всех необходимых элементов ответа). Следующий этап – моделирование ответа по образцу с комментированием. А в дальнейшем – самостоятельное формулирование ответа.

*Участники экзамена с результатами 61 – 80 т.б.*

Как правило, участники этой группы демонстрируют знание и понимание большинства основных понятий базовых наук курса; характеризуют с научных позиций основные социальные объекты (факты, явления, процессы, институты), их место и значение в жизни общества как целостной системы; анализируют актуальную информацию о социальных объектах, выявляя их общие черты и различия; устанавливают соответствия между существенными чертами и признаками изученных социальных явлений и обществоведческими терминами и понятиями, успешно применяют полученные знания в процессе решения познавательных задач повышенного уровня сложности по актуальным социальным проблемам по всем разделам курса.

Проблемой данной группы является то, что выпускники не дают полный правильный ответ при выполнении заданий с развёрнутым ответом. При работе с данной группой учащихся рекомендуется акцентировать внимание на требования задания: указать/сформулировать/объяснить/аргументировать; определить, количество элементов, которое необходимо привести (один, два, три и т.д.) в соответствии с требованием задания. Кроме того, для данной группы учащихся особенно важен опыт работы с критериями оценивания и анализ причин потери баллов при выполнении заданий с развёрнутым ответом (неверное выполнение требования задания, например, объяснение вместо примера; либо неверное количество элементов ответа).

*Участники экзамена с результатами с результатами от 81 до 100 т.б.*

Участники данной группы показывают знание базовых понятий и основных теоретических положений обществоведческого курса. Только выпускники этой группы успешно выполняют задания высокого уровня сложности на максимальный балл.

Данная группа учащихся обладает высокой внутренней мотивацией к учебной деятельности, кроме того, у них сформированы УУД всех видов, что создаёт предпосылки для готовности к самообразованию. Данной группе учащихся рекомендуется работать с «Методическими рекомендациями обучающимся по организации самостоятельной подготовки к ЕГЭ по обществознанию», разработанными О.А. Котовой и Т.Е. Лисковой и размещёнными на сайте ФИПИ.

Рекомендуется сосредоточиться на практической деятельности, уделяя особое внимание работе с заданиями высокого уровня сложности. Для данной группы учащихся целесообразно предлагать подборки заданий одного типа, проверяющие один содержательный элемент, но делающие акценты на различные вопросы/аспекты данного элемента содержания. Такая практика может быть полезна при отработке заданий 19, 20, 24, 25. Данный опыт поможет правильно увидеть особенности содержательных требований задания на экзамене и получить максимальный балл за его выполнение.

Кроме того, рекомендуется включать в образовательный процесс деятельность, связанную с оцениванием не только собственных ответов, но и ответов других учащихся или примеров ответов, предложенных учителем и комментирование ответов с точки зрения соответствия требованию задания и критериев оценивания.

Также рекомендуется уделять внимание развитию регулятивных УУД (умению планировать, организовывать собственную деятельность, контролировать её результаты), что поможет правильно организовать свою деятельность во время ЕГЭ.

Определить элементы содержания, которые вызывают затруднения у каждой группы учащихся, можно, ознакомившись с размещёнными на сайте ФИПИ Методическими рекомендациями для учителей, подготовленными на основе анализа типичных ошибок участников ЕГЭ 2022 – 2024 гг. по обществознанию (автор-сост. Лискова Т.Е.), Методическими рекомендациями для учителей по преподаванию учебных предметов в образовательных организациях с высокой долей обучающихся с рисками учебной неуспешности, 2020 г. (автор-сост. Котова О.А., Лискова Т.Е.); а также со статистико-аналитическим отчётом по результатам ЕГЭ в регионе, размещённом на сайте Центра мониторинга и оценки качества образования Липецкой области.

○ *Администрациям образовательных организаций*

– проанализировать результаты ЕГЭ по обществознанию для своей ОО, сравнить их со средними результатами по муниципалитету, региону, России;

– в случае обнаружения профессиональных дефицитов учителя обратиться в ИРО для получения методической помощи/прохождения курсовой подготовки в соответствии с выявленной потребностью;

– запланировать проведение диагностических работ в формате ЕГЭ для определения уровня образовательных результатов и организации коррекционной работы по решению выявленных проблем;

– организовать условия для реализации индивидуальной образовательной траектории обучающихся;

– привлекать школьных психологов к работе по оценке уровня сформированности и развитию регулятивных универсальных учебных действий.

○ *ИПК / ИРО, иным организациям, реализующим программы профессионального развития учителей*

Оперативно реагировать на поступающие запросы как от учителей-предметников, так и от образовательных организаций по ликвидации профессиональных дефицитов.

Провести серию практико-ориентированных мероприятий по вопросам организации дифференцированного подхода в обучении.

#### **4.2. Рекомендации по темам для обсуждения / обмена опытом на методических объединениях учителей-предметников для включения в региональную дорожную карту по развитию региональной системы образования**

На основе проведённого анализа результатов ЕГЭ по обществознанию текущего года рекомендуется на МО учителей-предметников обсудить следующие темы:

- «Предметные дефициты обучающихся. На основе анализа результатов ЕГЭ по обществознанию»;
- «Совершенствование способов формирования и развития универсальных учебных действий на уроках обществознания»;
- «Формы работы с группой обучающихся с рисками учебной неуспешности»;
- «Методы и технологии обучения, способствующие развитию познавательной активности обучающихся»;
- «Формирующее оценивание как важная профессиональная компетенция учителя».

#### **4.3. Рекомендации по возможным направлениям повышения квалификации работников образования для включения в региональную дорожную карту по развитию региональной системы образования**

Можно предложить следующую тематику курсов повышения квалификации: «Совершенствование профессиональной компетентности учителей истории и обществознания в условиях реализации ФГОС»; «Формирование метапредметных умений и навыков на уроках истории и обществознания»; «Приёмы развития функциональной грамотности на уроках обществознания»; «Система оценки достижения планируемых образовательных результатов по обществознанию».

## Раздел 5. Мероприятия, запланированные для включения в ДОРОЖНУЮ КАРТУ по развитию региональной системы образования

### 5.1. Планируемые меры методической поддержки изучения учебных предметов в 2024-2025 уч. г. на региональном уровне.

#### 5.1.1. Планируемые мероприятия методической поддержки изучения учебных предметов в 2024-2025 уч. г. на региональном уровне, в том числе в ОО с аномально низкими результатами ЕГЭ 2024 г.

Таблица 2-14

№ п/п	Мероприятие <i>(указать тему и организацию, которая планирует проведение мероприятия)</i>	Категория участников
1.	Семинар-совещание. «Образовательные дефициты обучающихся. (На основе анализа результатов ЕГЭ по обществознанию)». ГАУДПО ЛО «ИРО»	Руководители муниципальных МО
2.	Заседание РУМО. «Современные проблемы обновления содержания и методики преподавания истории и обществознания в условиях реализации ФГОС». ГАУДПО ЛО «ИРО»	Учителя истории и обществознания
3.	Семинар. «Формирование метапредметных умений и навыков на уроках истории и обществознания». ГАУДПО ЛО «ИРО»	Руководители муниципальных МО, учителя истории и обществознания
4.	Семинар-практикум «Приёмы развития функциональной грамотности на уроках обществознания», ГАУДПО ЛО ИРО	Учителя обществознания
5.	Вебинар. «Оценочная компетенция как неотъемлемая часть профессиональной компетентности учителя», ГАУДПО ЛО «ИРО»	Руководители муниципальных МО, учителя обществознания
6.	Семинар. «Методика формирующего оценивания на уроках обществознания», ГАУДПО ЛО «ИРО»	Руководители муниципальных МО, учителя и обществознания
7.	Пополнение банка виртуальных уроков по подготовке к ЕГЭ. ГАУДПО ЛО «ИРО»	Обучающиеся, планирующие сдавать предмет «Обществознание» на ЕГЭ, родители, педагоги, все заинтересованные лица
8.	Вебинар. «Методика работы с обучающимися, имеющими риск академической неуспеваемости по обществознанию», ГАУДПО ЛО «ИРО».	Учителя обществознания, в т.ч. учителя ОО с низкими образовательными результатами



9.	Создание консультационного пункта на базе ГАУДПО «ИРО» с привлечением педагогов ОО, показывающих высокие образовательные результаты, по оказанию методической помощи ОО, педагоги которых имеют профессиональные дефициты.	ОО с низкими образовательными результатами.
10.	Подготовка методических рекомендаций по организации работы с обучающимися, имеющими низкую успеваемость и низкую мотивацию, по подготовке к государственной итоговой аттестации ГАУДПО ЛО ИРО, РУМО	Учителя истории и обществознания

### 5.1.2. Трансляция эффективных педагогических практик ОО с наиболее высокими результатами ЕГЭ 2024 г.

Таблица 2-15

№ п/п	Мероприятие (указать формат, тему и организацию, которая планирует проведение мероприятия)	
1.	Фестиваль педагогических идей. Мастер-классы по применению эффективных педагогических технологий. Формирование метапредметных умений и навыков в урочной и внеурочной деятельности (педагоги МБОУ гимназии №19 им. Н.З. Поповичевой г. Липецка; МБОУ «Гимназия №1» г Липецка; МБОУ «Гимназия № 64 имени В.А. Котельникова» города Липецка). ГАУДПО ЛО «ИРО»	
2.	Практикум. «Развитие правовой культуры обучающихся на уроках обществознания». Из опыта работы школ с высокими образовательными результатами. ГАУДПО ЛО «ИРО»	

### 5.1.3. Планируемые корректирующие диагностические работы с учетом результатов ЕГЭ 2024 г.

Корректирующие диагностические работы с учетом результатов ЕГЭ 2024 г. проводятся в каждой образовательной организации региона в соответствии с федеральными рабочими программами СОО на базовом и углублённом уровнях.

### 5.1.4. Работа по другим направлениям

Указываются предложения составителей отчета (при наличии)