

**ГЛАВА 2.**  
**Методический анализ результатов ЕГЭ**  
**по Английскому языку**

**РАЗДЕЛ 1. ХАРАКТЕРИСТИКА УЧАСТНИКОВ ЕГЭ**  
**ПО УЧЕБНОМУ ПРЕДМЕТУ**

**1.1. Количество участников ЕГЭ по учебному предмету (за 3 года)**

*Таблица 2-1*

2022 г.		2023 г.		2024 г.	
чел.	% от общего числа участников	чел.	% от общего числа участников	чел.	% от общего числа участников
518	11,38	504	11,23	442	10,17

**1.2. Процентное соотношение юношей и девушек, участвующих в ЕГЭ (за 3 года)**

*Таблица 2-2*

Пол	2022 г.		2023 г.		2024 г.	
	чел.	% от общего числа участников	чел.	% от общего числа участников	чел.	% от общего числа участников
Мужской	136	26,25	124	24,60	97	21,95
Женский	382	73,75	380	75,40	345	78,05

**1.3. Количество участников экзамена в регионе по категориям (за 3 года)**

*Таблица 2-3*

Категория участия	2022 г.		2023 г.		2024 г.	
	чел.	% от общего числа участников	чел.	% от общего числа участников	чел.	% от общего числа участников
ВТГ, обучающихся по программам СОО	518	100	502	99,6	441	99,77
ВТГ, обучающихся по программам СПО						

ВПЛ						
-----	--	--	--	--	--	--

#### 1.4. Количество участников экзамена в регионе по типам ОО

Таблица 2-4

№ п/п	Категория участия	2022 г.		2023 г.		2024 г.	
		чел.	% от общего числа участников	чел.	% от общего числа участников	чел.	% от общего числа участников
1	Гимназия	124	23,94	73	14,48	94	21,27
2	Лицей	72	13,9	98	19,44	53	11,99
3	Открытая (сменная) общеобразовательная школа	1	0,19	1	0,2		
4	Средняя общеобразовательная школа	301	58,11	306	60,71	274	61,99
5	Средняя общеобразовательная школа с углубленным изучением отдельных предметов	20	3,86	24	4,76	20	4,52

#### 1.5. Количество участников ЕГЭ по учебному предмету по АТЕ региона

Таблица 2-5

№ п/п	Наименование АТЕ	Количество участников ЕГЭ по учебному предмету	% от общего числа участников в регионе
1	Воловский район	1	0,23
2	г. Елец	28	6,33
3	г. Липецк	329	74,43
4	Грязинский район	17	3,85
5	Данковский район	5	1,13
6	Добринский район	4	0,90
7	Добровский район	5	1,13
8	Долгоруковский район	1	0,23
9	Елецкий район	1	0,23
10	Задонский район	5	1,13

11	Измалковский район	1	0,23
12	Краснинский район	2	0,45
13	Лебедянский район	12	2,71
14	Липецкий район	10	2,26
15	Становлянский район	1	0,23
16	Тербунский район	4	0,90
17	Усманский район	3	0,68
18	Хлевенский район	1	0,23
19	Чаплыгинский район	12	2,71

### 1.6. Прочие характеристики участников экзаменационной кампании (при наличии)

### 1.7. ВЫВОДЫ о характере изменения количества участников ЕГЭ по учебному предмету

Доля участников ЕГЭ по английскому языку в Липецкой области за последние годы изменилась незначительно: в 2022 г. и 2023 г. эта доля составляла 11%, в 2024 году она составила 10,17%.

Доля юношей-участников ЕГЭ составила почти 22% от всех сдающих ЕГЭ по английскому языку, что является самым низким показателем с 2017 года (в течение этого периода доля юношей достигала 27%). Подавляющее большинство участников ЕГЭ по английскому языку представлено выпускниками текущего года, обучающимися по программам СОО (почти 100 % от общего количества участников ЕГЭ по английскому языку). Доля выпускников текущего года, обучающихся по программам СПО, и доля выпускников прошлых лет на протяжении последних десяти лет всегда находились в пределах статистической погрешности, к тому же стремящейся к нулю.

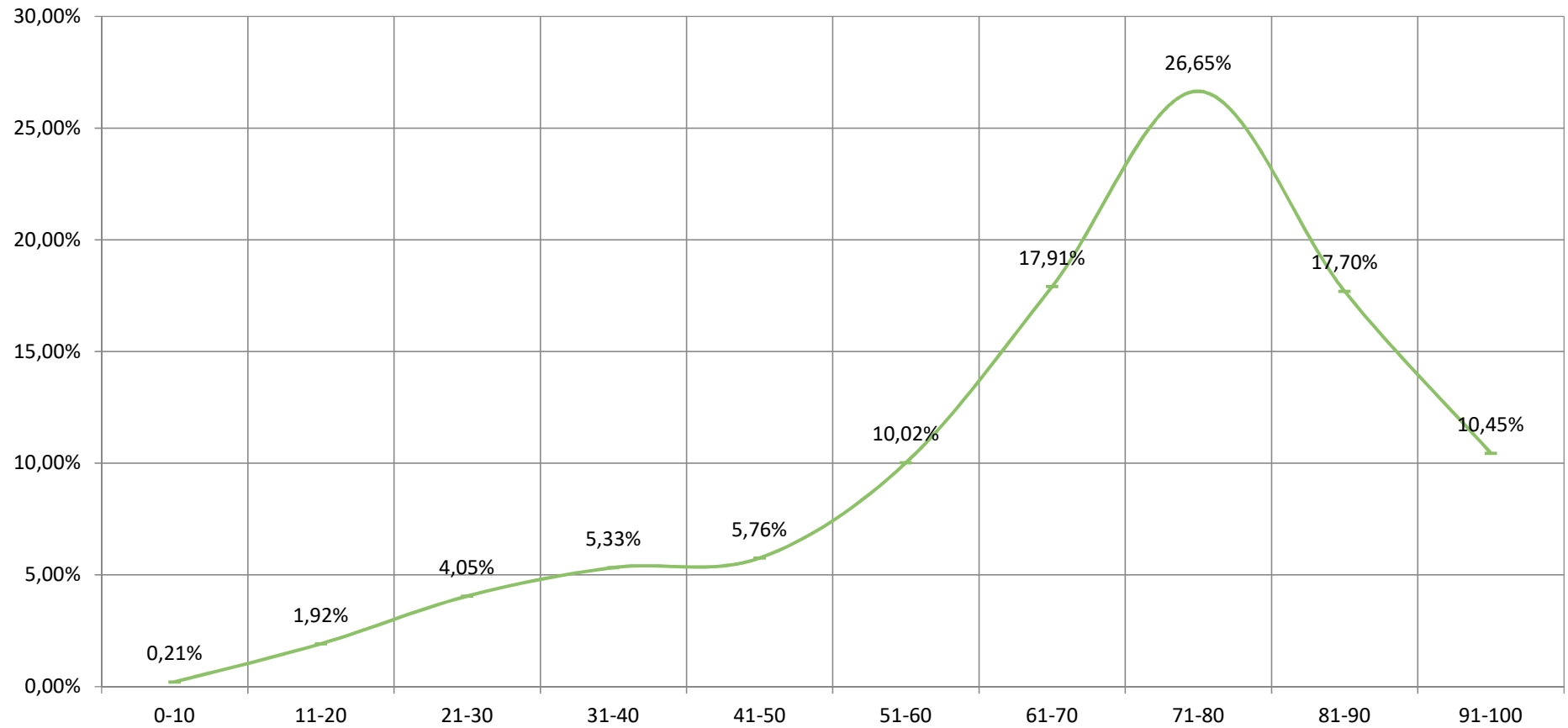
Доля участников ЕГЭ по английскому языку, обучавшихся в гимназиях, лицеях и школах с углубленным изучением отдельных предметов (одним из которых является английский язык), демонстрирует динамику медленного поступательного снижения, не дотягивая в 2024 году до 35%, что является минимальным показателем за последние четыре года (при 45% в 2021 году, неполных 42% в 2022 году, неполных 39% в 2023 году). Изменение доли участников в разрезе образовательных организаций говорит об усилении профориентационной работы в СОШ, открытии профильных классов гуманитарной направленности, изучении предмета «Английский язык» на углубленном уровне.

Третий год подряд подавляющее большинство участников ЕГЭ по английскому языку (почти 85%) составляют участники от трех муниципальных образований: города Липецка (74,43%), города Ельца (6,33%) и Грязинского района (3,85%). Уверенное 4-5 место делят Чаплыгинский и Лебедянский районы, а шестое место – у Липецкого района. Эти МО с показателями больше 2% находятся в лидерах по числу участников ЕГЭ по английскому языку за последние три года. Для подавляющего большинства выпускников ОО остальных 14 муниципальных образований (районов) ЕГЭ по английскому языку приоритетным, т.е. необходимым для получения профессионального образования, не является.

## РАЗДЕЛ 2. ОСНОВНЫЕ РЕЗУЛЬТАТЫ ЕГЭ ПО ПРЕДМЕТУ

### 2.1. Диаграмма распределения тестовых баллов участников ЕГЭ по предмету в 2024 г. (количество участников, получивших тот или иной тестовый балл)

#### Английский язык



## 2.2. Динамика результатов ЕГЭ по предмету за последние 3 года

Таблица 2-6

№ п/п	Участников, набравших балл	Год проведения ГИА		
		2022 г.	2023 г.	2024 г.
1	ниже минимального балла, %	0	2,38	2,71
2	от минимального балла до 60 баллов, %	22,39	27,98	24,66
3	от 61 до 80 баллов, %	36,87	44,25	45,02
4	от 81 до 100 баллов, %	40,73	25,4	27,6
5	Средний тестовый балл	72,75	66,92	68,36

## 2.3. Результаты ЕГЭ по учебному предмету по группам участников экзамена с различным уровнем подготовки

### 2.3.1. в разрезе категорий участников ЕГЭ

Таблица 2-7

№ п/п	Категории участников	Доля участников, у которых полученный тестовый балл			
		ниже минимального	от минимального балла до 60 баллов	от 61 до 80 баллов	от 81 до 100 баллов
1.	ВТГ, обучающиеся по программам СОО	2,72	24,72	45,12	27,44
2.	ВТГ, обучающиеся по программам СПО				
3.	ВПЛ				
4.	Участники экзамена с ОВЗ	0	50	0	50

### 2.3.2. в разрезе типа ОО

Таблица 2-8

№ п/п	Тип ОО	Количество участников, чел.	Доля участников, получивших тестовый балл			
			ниже минимального	от минимального до 60 баллов	от 61 до 80 баллов	от 81 до 100 баллов
1	Гимназия	94	1,06	25,53	43,62	29,79
2	Лицей	54	3,7	18,52	51,85	25,93
3	Средняя общеобразовательная школа	274	3,28	24,82	45,26	26,64
4	Средняя общеобразовательная школа с углубленным изучением отдельных предметов	20	0	35	30	35

### 2.3.3. юношей и девушек

Таблица 2-9

№ п/п	Пол	Количество участников, чел.	Доля участников, получивших тестовый балл			
			ниже минимального	от минимального до 60 баллов	от 61 до 80 баллов	от 81 до 100 баллов
1	женский	345	2,32	23,77	46,09	27,83
2	мужской	97	4,12	27,84	41,24	26,8

### 2.3.4. в сравнении по АТЕ

Таблица 2-10

№ п/п	Наименование АТЕ	Количество участников, чел.	Доля участников, получивших тестовый балл			
			ниже минимального	от минимального до 60 баллов	от 61 до 80 баллов	от 81 до 100 баллов
1	Воловский район	1	100	0	0	0
2	г. Елец	28	3,57	28,57	46,43	21,43

№ п/п	Наименование АТЕ	Количество участников, чел.	Доля участников, получивших тестовый балл			
			ниже минимального	от минимального до 60 баллов	от 61 до 80 баллов	от 81 до 100 баллов
3	г. Липецк	329	1,82	22,8	45,9	29,48
4	Грязинский район	17	0	5,88	70,59	23,53
5	Данковский район	5	20	40	40	0
6	Добринский район	4	0	50	25	25
7	Добровский район	5	20	80	0	0
8	Долгоруковский район	1	0	0	100	0
9	Елецкий район	1	0	0	100	0
10	Задонский район	5	0	0	60	40
11	Измалковский район	1	0	100	0	0
12	Краснинский район	2	0	0	100	0
13	Лебедянский район	12	8,33	25	33,33	33,33
14	Липецкий район	10	10	50	20	20
15	Становлянский район	1	0	0	0	100
16	Тербунский район	4	0	100	0	0
17	Усманский район	3	0	0	33,33	66,67
18	Хлебенский район	1	0	0	0	100
19	Чаплыгинский район	12	0	33,33	50	16,67



## 2.4. Выделение перечня ОО, продемонстрировавших наиболее высокие и низкие результаты ЕГЭ по предмету

### 2.4.1. Перечень ОО, продемонстрировавших наиболее высокие результаты ЕГЭ по предмету

Таблица 2-11

№ п/п	Наименование ОО	Количество ВТГ, чел.	Доля ВТГ, получивших тестовый балл			
			от 81 до 100 баллов	от 61 до 80 баллов	от минимального балла до 60 баллов	ниже минимального
1	Муниципальное автономное общеобразовательное учреждение средняя школа №59 «Перспектива» г. Липецка	10	70	30	0	0
2	Муниципальное бюджетное общеобразовательное учреждение «Гимназия № 64 имени В.А. Котельникова» города Липецка	11	63,64	18,18	18,18	0
3	Муниципальное бюджетное общеобразовательное учреждение гимназия №19 им. Н.З. Поповичевой г. Липецка	11	54,55	27,27	18,18	0
4	Муниципальное бюджетное общеобразовательное учреждение гимназия №12 города Липецка «Гармония»	20	35	40	25	0

№ п/п	Наименование ОО	Количество ВТГ, чел.	Доля ВТГ, получивших тестовый балл			
			от 81 до 100 баллов	от 61 до 80 баллов	от минимального балла до 60 баллов	ниже минимального
5	Муниципальное автономное общеобразовательное учреждение гимназия № 69 имени С. Есенина г. Липецка	14	21,43	64,29	14,29	0
6	Муниципальное бюджетное общеобразовательное учреждение «Лицей №3 им. К. А. Москаленко» г.Липецка	12	16,67	50	33,33	0
7	Муниципальное бюджетное общеобразовательное учреждение средняя общеобразовательная школа №77 г. Липецка	12	16,67	66,67	16,67	0
8	Муниципальное бюджетное общеобразовательное учреждение средняя школа №68 города Липецка	13	15,38	61,54	23,08	0
9	Муниципальное бюджетное общеобразовательное учреждение «Гимназия №1» г.Липецка	16	0	56,25	43,75	0

#### 2.4.2. Перечень ОО, продемонстрировавших низкие результаты ЕГЭ по предмету

Таблица 2-12

№ п/п	Наименование ОО	Количество ВТГ, чел.	Доля ВТГ, получивших тестовый балл			
			ниже минимального	от минимального балла до 60 баллов	от 61 до 80 баллов	от 81 до 100 баллов
1	Муниципальное автономное общеобразовательное учреждение средняя общеобразовательная школа № 20 г. Липецка	17	5,88	17,65	47,06	29,41
2	Муниципальное автономное общеобразовательное учреждение лицей № 44 г. Липецка	19	5,26	5,26	57,89	31,58

#### 2.5. ВЫВОДЫ о характере изменения результатов ЕГЭ по предмету

На данные по результатам ЕГЭ по английскому языку в 2024 году, как и в прошлом году, влияет тот новый подход к оцениванию выполнения заданий ЕГЭ по английскому языку, который был введен в 2023 году и который предусматривает (а) разную «значимость» максимального первичного балла при его переводе в стобалльную шкалу в зависимости от уровня заданий и (б) уменьшение максимального балла за верное выполнение заданий 1, 11, 2 и 10. Это дало возможность участникам экзамена с хорошей подготовкой получить более высокие баллы за выполнение более сложных заданий тестовой части и, как следствие, снизило общий балл тех выпускников, которые рассчитывали на одинаковую, как в предыдущие годы, значимость баллов за задания и высокого, и базового уровня сложности. Это преимущество участников с хорошей подготовкой нашло отражение в статистике.

Число получивших от 81 до 99 баллов, которое составляло около 40% в 2021 и 2022 годах, резко сократилось до 25,8% в 2023 году и несколько возросло – до 27,6% – в 2024 году, что примерно составляет уровень 2019 и 2020 годов.

Число участников, получивших от 61 до 80 баллов, в 2023 году выросло почти на четверть по сравнению с 2021 и 2022 годами и достигло 45% от общего числа участников, что составляет показатель и текущего года.

Доля участников, получивших тестовый балл от минимального балла до 60 баллов, за последние три года менялась незначительно и в 2024 году составила около четверти всех участников.

Доля не преодолевших минимальный балл в 2024 году (2,71%) находится на уровне 2023 года (2,38%), когда оно резко – почти в 5 раз – выросло по сравнению с 2022 годом (0,56%).

Средний балл, который в последние годы рос, а в 2021 и 2022 годах был выше 70, на шесть позиций опустился в 2023 году (66,92) и несколько вырос в 2024 году (68,36).

Заслуживает пристального внимания факт, впервые зафиксированный в 2024 году: все типы ОО, т.е. гимназии, лицеи, СОШ с УИОП, а также средние общеобразовательные школы (!), которые в предыдущие годы отставали от первых трех типов, – демонстрируют практически одинаковые доли участников ЕГЭ в зависимости от результата. Это позволяет сделать вывод, что качество обучения в СОШ повысилось благодаря системе профилизации и изучению предмета на углубленном уровне.

Качество подготовки по английскому языку юношей и девушек остается примерно одинаковым с незначительным преимуществом девушек.

Анализ результатов по муниципальным образованиям в текущем году и в предыдущие годы показывает следующее:

1) наибольшую заинтересованность в ЕГЭ по английскому языку традиционно демонстрируют выпускники ОО города Липецка и города Ельца, в которых почти 76% и 67% участников соответственно набрали от 61 до 99 баллов; особо надо отметить участников из Грязинского района, среди которых эта цифра в текущем году достигла 94%!;

2) что касается немногочисленных участников из остальных муниципальных образований, то, как и в предыдущие годы, это либо ребята, которые сдают экзамен для поступления в вузы с целенаправленной и серьезной подготовкой к нему, либо те, кто выбор предмета для экзамена делал неосознанно, не имея достаточной предметной подготовки.

## Раздел 3. АНАЛИЗ РЕЗУЛЬТАТОВ ВЫПОЛНЕНИЯ ЗАДАНИЙ КИМ

### 3.1. Краткая характеристика КИМ по учебному предмету

Содержание варианта КИМ 2024 года полностью соответствует документам, регламентирующим создание КИМ: Спецификации КИМ и Кодификатору элементов содержания и требований к уровню подготовки выпускников образовательных организаций для проведения единого государственного экзамена по английскому языку.

Изменения в содержании КИМ 2024 года в сравнении с КИМ в 2023 году отсутствуют.

В соответствии с измененным в 2022 г. ФГОС СОО изменена система уровней сложности экзаменационных заданий. Все задания распределены по двум уровням сложности: базовому (соответствует требованиям ФГОС к планируемым результатам обучения по программе базового уровня) и высокому (соответствует требованиям ФГОС к планируемым результатам обучения по программе углубленного уровня).

С точки зрения (а) содержания и (б) влияния содержания на уровень продемонстрированных компетенций, задания в КИМ 2024 года мало отличаются от заданий 2023 года: КИМ каждого года (2024 года и всех предыдущих, в частности 2023 года) содержат задания, с которыми участники справляются, даже если это задания высокого уровня, и которые вызывают у участников неожиданные затруднения, даже если это задания базового уровня сложности. Прокомментируем данное утверждение.

Письменная часть:

– участники традиционно демонстрируют достаточно высокий уровень сформированности компетенций (задание 1 базового уровня на понимание основного содержания прослушанного текста и задание 10 базового уровня на понимание основного содержания текста);

– участники традиционно весьма неплохо справляются с заданиями 3 – 9 высокого уровня на полное понимание прослушанного текста, но также традиционно испытывают затруднения при выполнении заданий 12 – 18 высокого уровня на полное понимание информации в тексте;

– каждый год участники показывают низкий уровень сформированности отдельных грамматических и лексико-грамматических компетенций, как правило, базового и даже начального уровня: в 2023 году затруднения вызвали задания на употребление Past Simple Active и Future Simple-in-the Past, а в 2024 году – на употребление Present Perfect Active и Present Simple Passive; в 2023 году более низкий процент выполнения имело задание на образование прилагательного с помощью приставки im- , а в 2024 году – на образование существительного с помощью суффикса -ity;

– в 2024 году лучше, чем в 2023 году, выполнены задания 2 и 11, однако для однозначного оправдания этого содержательной стороной КИМ необходима динамика еще нескольких лет; пока же выскажем предположение, что это связано с «переводом» этих заданий с повышенного на базовый уровень сложности и, как следствие, более лояльным оцениванием их выполнения;

– в 2024 году задания 30 – 36 выполнены несколько лучше, чем в 2023 году; единственное задание, оказавшееся не под силу почти 60% участников, предполагало знание словосочетания take for granted, с остальными заданиями справились две третьих и больше ребят;

– при выполнении творческих заданий 37 (электронное письмо личного характера) и 38 (письменное высказывание с элементами рассуждения на основе таблицы/диаграммы) в 2023 и 2024 году участники показали практически одинаковый уровень сформированности соответствующих компетенций (комментарий по выполнению конкретных заданий приведен в разделе 3.2.1). Задания, независимо от тематики, вызывали затруднения у обучающихся и в 2023 г., и в 2024 г. Например, в 2023 году некоторые участники относили к endangered animals in Russia таких, которые обитают где угодно, только не в России (львов, слонов, обезьян и т.п.), в 2024 году, когда требовалось задать вопросы о письмах Санте, некоторые участники спрашивали о празднике Рождества, о том, верит ли адресат в Санту и т.п. Качество выполнения задания 38 тоже показывает, что ежегодно значительное число участников экзамена игнорируют четко сформулированные, находящиеся заранее в открытом доступе требования к этому заданию и делают практически одни и те же ошибки по всем пяти критериям.

Устная часть:

– содержание четырех заданий устной части 2024 года не повлияло на качество их выполнения (задания 39 и 42 выполнены на уровне 2023 года); некоторый рост среднего балла по заданиям 40 и 41 свидетельствует лишь о том, что участники экзамена стали более подготовлены к демонстрации сформированности данных компетенций;

– средний балл за задание 39, распределение баллов по критериям в задании 42 остаются практически неизменными на протяжении нескольких лет, в частности в 2023 и 2024 годах;

– приведенные выше факты показывают, что готовность к выполнению заданий устной части остается практически неизменной.

### 3.2. Анализ выполнения заданий КИМ

#### 3.2.1. Статистический анализ выполнения заданий КИМ в 2024 году

#### Основные статистические характеристики выполнения заданий КИМ в 2024 году

Таблица 2-13

Номер задания в КИМ	Проверяемые элементы содержания / умения	Уровень сложности задания	Процент выполнения задания в Липецкой области <sup>1</sup> в группах участников экзамена с разными уровнями подготовки				
			средний, %	в группе не преодолевших минимальный балл, %	в группе от минимального до 60 т.б.	в группе от 61 до 80 т.б.	в группе от 81 до 100 т.б.
Письменная часть							
1. Аудирование							
1	Понимание основного содержания прослушанного текста	Б	83,1	11,11	64,08	88,28	96,31
2	Понимание в прослушанном тексте запрашиваемой информации	Б	83,02	25,93	57,28	90,28	97,54
3	Полное понимание прослушанного текста	В	88,5	66,67	70,87	92,19	99,18
4		В	86,15	22,22	71,84	88,54	99,18
5		В	90,14	22,22	77,67	95,31	97,54

<sup>1</sup> Вычисляется по формуле  $p = \frac{N}{nm} \cdot 100\%$ , где N – сумма первичных баллов, полученных всеми участниками группы за выполнение задания, n – количество участников в группе, m – максимальный первичный балл за задание.

Номер задания в КИМ	Проверяемые элементы содержания / умения	Уровень сложности задания	Процент выполнения задания в Липецкой области <sup>1</sup> в группах участников экзамена с разными уровнями подготовки				
			средний, %	в группе не преодолевших минимальный балл, %	в группе от минимального до 60 т.б.	в группе от 61 до 80 т.б.	в группе от 81 до 100 т.б.
6		В	89,2	33,33	68,93	95,83	100
7		В	91,55	88,89	84,47	91,15	98,36
8		В	78,4	55,56	53,4	82,81	94,26
9		В	81,69	33,33	58,25	86,98	96,72
2. Чтение							
10	Понимание основного содержания текста	Б	88,65	22,22	68,61	96,01	98,91
11	Понимание структурно-смысловых связей в тексте	Б	75,47	16,67	36,89	87,24	93,85
12	Полное понимание информации в тексте	В	70,42	55,56	30,1	76,04	96,72
13		В	63,85	33,33	28,16	68,23	89,34
14		В	59,15	33,33	33,98	61,98	77,87
15		В	55,87	22,22	51,46	51,56	68,85
16		В	74,88	22,22	58,25	74,48	93,44
17		В	67,37	0	39,81	69,79	91,8
18		В	71,36	66,67	39,81	77,6	88,52
3. Грамматика и лексика							
19	Грамматические навыки		84,04	33,33	73,79	87,5	90,98
20			72,3	22,22	58,25	69,79	91,8
21			52,58	11,11	28,16	51,04	78,69
22			87,79	44,44	68,93	92,71	99,18
23			53,99	0	23,3	52,6	86,07
24			95,54	66,67	89,32	98,96	97,54



Номер задания в КИМ	Проверяемые элементы содержания / умения	Уровень сложности задания	Процент выполнения задания в Липецкой области <sup>1</sup> в группах участников экзамена с разными уровнями подготовки				
			средний, %	в группе не преодолевших минимальный балл, %	в группе от минимального до 60 т.б.	в группе от 61 до 80 т.б.	в группе от 81 до 100 т.б.
25	Лексико-грамматические навыки		67,61	11,11	31,07	73,96	92,62
26			61,97	0	34,95	64,58	85,25
27			81,69	22,22	58,25	86,46	98,36
28			84,27	11,11	65,05	89,06	98,36
29			77,7	33,33	61,17	81,77	88,52
30	Лексико-грамматические навыки		41,55	55,56	34,95	32,29	60,66
31			66,2	11,11	34,95	67,71	94,26
32			67,84	22,22	53,4	67,19	84,43
33			77,46	11,11	54,37	80,21	97,54
34			68,31	22,22	33,98	72,92	93,44
35			70,42	44,44	36,89	76,04	91,8
36			62,21	11,11	30,1	61,98	93,44
<b>4. Письменная речь</b>							
37	Электронное письмо личного характера	Б					
37 (К1)	Решение коммуникативной задачи		81,22	27,78	63,59	84,38	95,08
37 (К2)	Организация текста		88,03	22,22	71,36	93,23	98,77
37 (К3)	Языковое оформление текста		64,55	0	19,9	73,44	93,03
38	Письменное высказывание с элементами рассуждения на основе таблицы/диаграммы	В					

Номер задания в КИМ	Проверяемые элементы содержания / умения	Уровень сложности задания	Процент выполнения задания в Липецкой области <sup>1</sup> в группах участников экзамена с разными уровнями подготовки				
			средний, %	в группе не преодолевших минимальный балл, %	в группе от минимального до 60 т.б.	в группе от 61 до 80 т.б.	в группе от 81 до 100 т.б.
38 (К1)	Решение коммуникативной задачи		67,84	0	33,98	73,44	92,62
38 (К2)	Организация текста		72,93	0	39,81	80,9	93,72
38 (К3)	Лексика		72,69	0	37,86	80,21	95,63
38 (К4)	Грамматика		53,44	0	10,68	54,34	92,08
38 (К5)	Орфография и пунктуация		77,93	0	48,06	86,72	95,08
Устная часть							
5. Говорение							
39	Чтение текста вслух	Б	80,52	22,22	46,6	89,58	99,18
40	Условный диалог расспрос (экзаменуемый задает вопросы)	Б	79,93	8,33	62,62	84,24	93,03
41	Условный диалог-интервью (экзаменуемый отвечает на вопросы)	Б	65,16	6,67	34,56	67,71	91,31

Номер задания в КИМ	Проверяемые элементы содержания / умения	Уровень сложности задания	Процент выполнения задания в Липецкой области <sup>1</sup> в группах участников экзамена с разными уровнями подготовки				
			средний, %	в группе не преодолевших минимальный балл, %	в группе от минимального до 60 т.б.	в группе от 61 до 80 т.б.	в группе от 81 до 100 т.б.
42	Связное тематическое монологическое высказывание с элементами рассуждения (обоснование выбора фотографий-иллюстраций к предложенной теме проектной работы и выражение собственного мнения по теме проекта)	В					
42 (К1)	Решение коммуникативной задачи (содержание)		72,65	0	46,6	76,82	93,44
42 (К2)	Организация высказывания		78,01	0	53,4	82,99	96,72
42 (К3)	Языковое оформление высказывания		50,31	0	15,53	49,83	84,15

### Выявление сложных для участников ЕГЭ заданий

- *Задания базового уровня (с процентом выполнения ниже 50)*

В 2024 году не зафиксировано заданий базового уровня с процентом выполнения ниже 50 (в 2023 году таких заданий было 2, в 2022 году – 6, в 2021 году – 1). Вместе с тем необходимо обратить внимание на несколько заданий, процент выполнения которых незначительно превышает 50: это задание 21 на употребление утвердительной формы времени Present Perfect Active и задание 23 на употребление формы Present Simple Passive.

- *Задания повышенного и высокого уровня (с процентом выполнения ниже 15)*

В 2024 году не зафиксировано заданий высокого уровня с процентом выполнения ниже 15.

### Прочие результаты статистического анализа

Из приведенной выше статистики, касающейся выполнения заданий ЕГЭ по английскому языку по группам участников, можно сделать следующие выводы:

- средний балл выполнения заданий высокого уровня тестовой части в основном – с незначительной погрешностью – соответствует уровню выполнения этих заданий участниками из группы от 61 до 80 т.б.;
- среди высокобалльников процент выполнения заданий всегда значительно (на величину от 10 до 24 баллов) превышает этот средний показатель, а участники в группе от минимального до 60 т.б. всегда демонстрируют знания намного ниже среднего уровня.

#### *Анализ результатов выполнения заданий 1-9 (раздел «Аудирование»)*

Задание 1 по аудированию **базового** уровня на установление соответствия между высказываниями и утверждениями в среднем выполнено на уровне прошлого 2023 года. В отчете прошлого года статистика его выполнения была увязана с новой системой подсчета баллов за это задание. Однако данные этого года с разбивкой по группам участников пока не позволяют сделать однозначные выводы о том, насколько справляются с ним участники с разным уровнем подготовки. Одно можно заявить с уверенностью: средний процент выполнения 83,1% достаточно высок и позволяет сказать, что подавляющее большинство выпускников способны понять основное содержание прослушанного текста.

Номер задания в КИМ	Процент выполнения задания в Липецкой области				
	средний	в группе не преодолевших минимальный балл	в группе от минимального до 60 т.б.	в группе от 61 до 80 т.б.	в группе от 81 до 100 т.б.
	<i>2022 год</i>				
1	86,44	22,22	67,36	88,80	95,95
	<i>2023 год</i>				
1	82,62	17,95	55,56	93,44	99,51
	<i>2024 год</i>				
1	83,1	11,11	64,08	88,28	96,31

Задание 2 **базового** уровня сложности в 2024 году выполнено на весьма неплохом уровне (средний балл 83,02%), а процент его выполнения в группах от 61 до 99 т.б. стремится к максимуму. Это свидетельствует о том, что выпускники в среднем способны понять в прослушанном тексте запрашиваемую информацию.

Номер задания в КИМ	Процент выполнения задания в Липецкой области				
	средний	в группе не преодолевших минимальный балл	в группе от минимального до 60 т.б.	в группе от 61 до 80 т.б.	в группе от 81 до 100 т.б.
	<i>2022 год</i>				
2	86,78	28,57	70,13	89,25	94,73
	<i>2023 год</i>				
2	64,19	21,15	45,83	68,31	81,20
	<i>2024 год</i>				
2	83,02	25,93	57,28	90,28	97,54

С заданиями 3 – 9 **высокого** уровня сложности на полное понимание прослушанного текста обучающиеся, в отличие от двух прошлых лет, справились с меньшим разбросом по проценту выполнения (который доходил до 42% 2023 году) и – самое главное – с более высоким качеством: процент выполнения в среднем составил от 78,4 до 91,55 (в 2023 году от 60,67 до 95,73, в 2022 году от 50,56 до 92,35). Особенность текущего года – это умение почти полностью развито практически у всех высокобалльников, а по одному заданию показатель выполнения равен 100%.

*Анализ результатов выполнения заданий 10-18 (раздел «Чтение»)*

Имеющаяся статистика позволяет говорить об относительной устойчивости данного речевого навыка у выпускников, поскольку успешность выполнения данного задания зависит от уровня восприятия текста, количества (не)знакомых слов в нем, от соответствия его темы тем темам, по которым выпускники имеют сформированный навык, и пр.:

Номер задания в КИМ	Процент выполнения задания в Липецкой области				
	средний	в группе не преодолевших минимальный балл	в группе от минимального до 60 т.б.	в группе от 61 до 80 т.б.	в группе от 81 до 100 т.б.
	2022 год				
10	86,27	38,10	70,72	86,58	95,46
2023 год					
10	87,11	17,31	75,33	91,53	98,91
2024 год					
10	88,65	22,22	68,61	96,01	98,91

Задание 11 **базового** уровня сложности на понимание структурно-смысловых связей в тексте выполнено на уровне 2022 года, гораздо лучше, чем в 2023 году, за счет достаточно высокого уровня развития этого умения у участников в группе от 61 до 80 т.б. и у высокобалльников.

Номер задания в КИМ	Процент выполнения задания в Липецкой области				
	средний	в группе не преодолевших минимальный балл	в группе от минимального до 60 т.б.	в группе от 61 до 80 т.б.	в группе от 81 до 100 т.б.
	2022 год				
11	74,66	11,11	49,31	72,73	91,67
2023 год					
11	58,44	7,69	29,11	60,11	92,46
2024 год					
11	75,47	16,67	36,89	87,24	93,85

Что касается заданий 12 – 18 **высокого** уровня сложности на полное понимание информации в тексте, то (1) сократился диапазон между минимальным и максимальным процентом выполнения заданий этой группы – от 55,87% до 88,65% (от 38,22% до 79,41% в 2023 году, от 43% до 84% в 2022 году) – и (2) максимальный процент выполнения стал

выше. Это не может не радовать, так как в предыдущие годы приходилось констатировать недостаточную сформированность умения работы с текстом на высоком уровне у большинства участников ЕГЭ. В этом году ситуация наконец-то продемонстрировала тенденцию к улучшению, хотя по-прежнему эти задания доступны только участникам с хорошей подготовкой.

*Анализ результатов выполнения заданий 19-36 (раздел «Грамматика и лексика»)*

Задания (19 – 24) **базового** уровня на проверку знаний базовых правил грамматики в текущем году подавляющее большинство выпускников выполнили с довольно высоким качеством и небольшим разбросом в баллах. Сложность вызвали только задание 21 на употребление отрицательной формы времени Present Perfect Active и задание 23 на употребление формы Present Simple Passive.

Результаты выполнения заданий 25 – 29 **базового** уровня на словообразование в 2024 году выполнены на достаточно высоком уровне. Проблемным для большинства участников оказалось задание 26 – образовать существительное от прилагательного *diverse* с помощью суффикса *-ity*; можно предположить, что половина выпускников не имеют представления об использовании именно этого суффикса для образования существительного именно от этого прилагательного.

Задания 30 – 36 **высокого** уровня сложности на выявление лексико-грамматических навыков на протяжении всех лет остаются непосильными в среднем для двух третей участников, в текущем году картина не поменялась. Это следствие отсутствия серьезной длительной подготовки именно по этим темам у выпускников. В частности, задание 30, где проверялось знание устойчивого – и широко распространенного – словосочетания *take for granted*, оказалось проблемным даже для высокобалльников.

*Анализ результатов выполнения заданий раздела «Письмо»*

Проверку выполнения заданий данного раздела – 37 с написанием электронного письма личного характера и 38 с письменным высказыванием с элементами рассуждения на основе таблицы/диаграммы – осуществляла непосредственно экспертная комиссия.

- 37** You have received an email message from your English-speaking pen-friend Sandra:

<b>From: Sandra@mail.uk</b>
<b>To: Russian_friend@ege.ru</b>
<b>Subject: Food preferences</b>
<p><i>... Nowadays I always try to eat healthy food. But in the past, I used to love sweets and fast food very much. What kind of food do Russian people eat most often? How have your food preferences changed since you were a kid? Do you think your food preferences will continue to change as you get older, why or why not?</i></p> <p><i>My family and I still write letters to Santa at Christmas ...</i></p>

Write an email to Sandra.  
In your message:

- answer her questions;
- ask **3 questions** about her letters to Santa.

Write **100–140 words**.  
Remember the rules of email writing.

### Выполнение задания 37

Год	K1	K2	K3
2017	73,33%	83,33%	41,67%
2018	47,89%	72,06%	33,04%
2019	74,27%	90,78%	58,74%
2020	78,34%	88,06%	50,80%
2021	84,27%	88,83%	55,92%
2022	88,71%	90,58%	59,42%
2023	79,87%	86,36%	51,76%
2024	81,22%	88,03%	64,55%



Таблица свидетельствует о том, что характер и уровень выполнения задания 37 в основном коррелируют с данными предыдущих лет.

Особенность текущего года:

– уровень языковой грамотности выпускников достиг максимума впервые с 2017 года, и в текущем году уже не половина, а две трети участников справились с требованиями экзамена по языковому оформлению текста личного письма, продемонстрировав соответствующий уровень владения компетенциями.

**38.1** Imagine that you are doing a project on **why some Zetlanders refuse to attend music schools**. You have found some data on the subject – the results of the opinion polls (see the table below). **Comment on the data in the table and give your opinion on the subject of the project.**

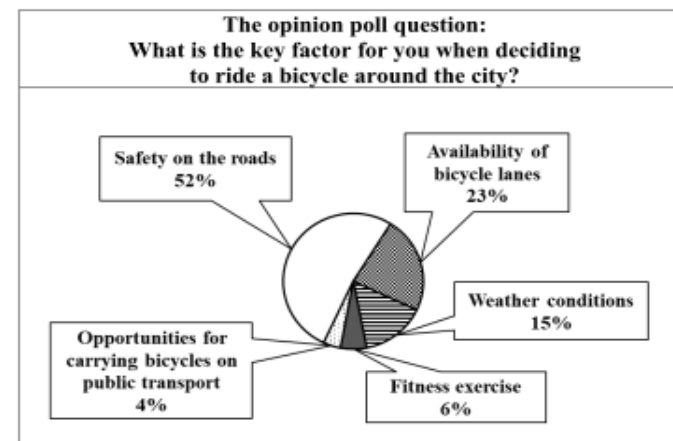
The opinion poll question: Why do you refuse to attend a music school?	
Reasons	Number of respondents (%)
No fast result	29
Time-consuming	23
Not interested in music	19
Far from home	15
No money for a quality instrument	14

Write **200–250 words**.

Use the following plan:

- make an opening statement on the subject of the project;
- select and report 2–3 facts;
- make 1–2 comparisons where relevant and give your comments;
- outline a problem that can arise with learning to play a musical instrument and suggest a way of solving it;
- conclude by giving and explaining your opinion on whether one should be able to play a musical instrument.

**38.2** Imagine that you are doing a project called “Zetland: riding a bicycle around the city”. You have found some data on the subject – the results of the opinion polls (see the pie chart below). **Comment on the data in the pie chart and give your opinion on the subject of the project.**



Write **200–250 words**.

Use the following plan:

- make an opening statement on the subject of the project;
- select and report 2–3 facts;
- make 1–2 comparisons where relevant and give your comments;
- outline a problem that one can face when riding a bike around the city and suggest a way of solving it;
- conclude by giving and explaining your opinion on whether a bicycle is a convenient means of transport.

## Выполнение задания 38

	К1	К2	К3	К4	К5
2019	44,98%	59,22%	51,13%	35,92%	62,14%
2020	52,4%	58,05%	52,29%	36,01%	61,68%
2021	53,14%	59,94%	52,69%	34,30%	68,35%
2022	69,28%	71,64%	66,04%	45,21%	76,96%
2023	70,75%	75,63%	72,91%	51,82%	81,73%
2024	67,84%	72,93%	72,69%	53,4%4	77,93%

Из таблицы видно, что уровень выполнения задания 38 по всем критериям рос с 2019 года до 2023 года, когда результаты были максимальными. В текущем году результат несколько ниже уровня прошлого года. Объясняем достаточно высокие результаты 2022-2024 годов отказом разработчиков КИМ от формата «Ваше мнение» и переходом к письменной работе на основе анализа диаграммы/таблицы.

Достаточно высокие баллы за задание 38 – это результат того, что:

- участники ЕГЭ хорошо подготовились к выполнению этого задания,
- характер задания предполагает определенную схематичность при написании работы, что позволяет при длительной подготовке к ЕГЭ запомнить ряд клише и за их счет создать грамотную по всем позициям канву текста.

### *Анализ результатов выполнения заданий раздела «Говорение»*

Результаты 2024 года по заданию 39 устной части, предполагающей озвучивание текста, являются достаточно высокими, практически на уровне прошлого года (хотя одновременно с этим они показывают, что пятая часть выпускников не может озвучить текст, не сделав минимум 6 фонетических ошибок):

2017	2018	2019	2020	2021	2022	2023	2024
57,63%	81,15%	66,34%	83,27%	84,68%	83,3%	79,14%	80,52%

Показатели выполнения задания 40, в котором проверяется умение задать вопрос на базовом уровне, значительно выросли по сравнению с прошлым годом и являются одними из самых высоких за последние 8 лет. Тем не менее, они показывают, что 20% выпускников не в состоянии задать простые вопросы **базового** уровня:

2017	2018	2019	2020	2021	2022	2023	2024
33,90%	27,72%	68,91%	79,16%	75,01%	74,91%	70,67%	79,93%

Задания 39 и 40 по-прежнему практически непосильны для участников из группы не преодолевших минимальный балл, в группе от минимального до 60 т.б. с заданием 39 справились – то есть умеют озвучивать письменный английский текст – немногим менее половины участников, с заданием 40 – почти две третьих участников. Группа от 61 до 80 т.б. демонстрирует совпадение своих результатов со средним результатом по заданию, а высокобалльники превышают средний результат на 10% и более. Но высокий балл не означает идеального качества: 7% высокобалльников не в состоянии задать простые вопросы, к тому же с учетом базового уровня задания и щадящих критериев оценивания!

Задание 41 продуктивного характера **высокого** уровня, предусматривающее условный диалог-интервью, при котором экзаменуемый отвечает на вопросы, представило значительные трудности для участников ЕГЭ: в среднем с ним справились только 65,16 % участников (в 2023 году 61%, в 2022 году 56%). В группе от минимального до 60 т.б. с ним справилась только треть участников, в группе от 61 т.б. до 80 т.б. его выполнили две третьих участников, а среди высокобалльников оно оказалось слишком трудным для 9% участников. Поступательный рост качества выполнения этого задания не является поводом для успокоения: как правило, участники не получают балл за лексические и грамматические ошибки элементарного уровня, ведущие к сбою в коммуникации, что означает их неготовность к продуцированию краткого устного высказывания с обеспечением понимания своей речи.

Задание 42 продуктивного характера **высокого** уровня, предусматривающее в итоге связное тематическое монологическое высказывание с элементами рассуждения с обоснованием выбора фотографий-иллюстраций к предложенной теме проектной работы и выражением собственного мнения по теме проекта, выполнено участниками экзамена на уровне 2023 года с тенденцией к ухудшению: средний процент по решению коммуникативной задачи составил 72,65% (в 2023 году – 72,91%, в 2022 году – 69,75%), по организации высказывания – 78,01% (в 2023 году – 79,76, в 2022 году – 78,74%). Баллы, которые кажутся высокими на первый взгляд, свидетельствуют, что почти 30% выпускников неспособны выполнить это задание вообще, а 20% выпускников не могут структурировать свое высказывание. Еще больший повод для озабоченности дает средний процент по языковому оформлению высказывания – 50,31% (в 2023 году – 53,57%): это значит, что половина выпускников не владеют лексико-грамматическими навыками на достойном уровне.

Среди высокобалльников эта доля составляет 16% – именно столько выпускников не способны правильно оформить свою устную речь.

### 3.2.2. Содержательный анализ выполнения заданий КИМ

**Наиболее сложные** для участников ЕГЭ по английскому языку **задания тестовой части:**

**Задание 21**, подразумевающее использование формы времени Present Perfect Active:

**21** Millions of tourists \_\_\_\_\_ to Altai so far, and a BE  
lot of them want to come back to Altai again.

Правильный вариант должен был выглядеть *have been*, однако пятая часть участников сочли необходимым использовать форму Past Simple *were*, продемонстрировав незнание обстоятельства *so far*, типичного для Present Perfect.

**Задание 23**, подразумевающее использование формы Present Simple Passive:

**23** Sorry to say, not all people remember that mayflowers  
\_\_\_\_\_ to be endangered, so you may look at CONSIDER  
them, but you shouldn't pick them.

Правильный вариант – *are considered*; несмотря на эту очевидность для подготовленного выпускника, некоторые неоправданно сочли возможным использовать в этой ситуации прошедшее время, а многочисленные единичные варианты далеки от страдательного залога или не существуют в языке.

**Задание 26** (правильный ответ – *diversity*):

**26** The train has several routes. You will pass through a number of  
African countries and admire the \_\_\_\_\_ of DIVERSE  
their landscapes.

Половина выпускников не смогли образовать существительное от прилагательного *diverse* с использованием суффикса *-ity*; остальные либо использовали другие суффиксы, либо предлагали несуществующие варианты.

**Задание 30** на знание устойчивого словосочетания *take for granted*:

Traditional Polynesian navigation – also called *wayfinding* – means finding  
your way without any of the tools modern navigators **30** \_\_\_\_\_ for granted. You

30

- 1) hold                    2) take                    3) keep                    4) make

Устойчивое – и широко распространенное – словосочетание *take for granted* оказалось незнакомым для половины участников, все остальные варианты предлагались также примерно в равной степени. Проблемным это словосочетание оказалось и для значительной части высокобалльников! Эта лексическая единица изучается в школьном курсе, и ее незнание идет от нежелания учить слова и словосочетания наизусть.

**Задание 36** на знание глагола *predict*:

system reported no land for over a hundred miles. Yet the island **36** \_\_\_\_\_ by the traditional method appeared shortly after, as promised – a triumph of no-tech over high-tech.

36

- 1) prevented            2) predicted            3) pretended            4) prepared

Ответ:

Эту ошибку можно объяснить только незнанием лексики при ее употреблении в контексте, чему учат в школьном курсе и что оказывается неосвоенным из-за нежелания учить наизусть учебный материал.

**Наиболее сложные** для участников ЕГЭ по английскому языку **задания письменной и устной частей:**

Задание 37 (К1, К3) письменной части

Задание 38 (К1, К4) письменной части

Задание 40 устной части

Задание 41 устной части

Задание 42 (К1, К3) устной части

**Типичные ошибки** при выполнении задания 37:

– непонимание заданного вопроса и, как следствие, ответ, не имеющий ничего общего с содержанием вопроса; в большинстве случаев ответ содержит речевые штампы, не имеющие отношения к теме:

habits. ~~Well,~~ <sup>it's cool</sup> that you decided to eat healthy food. You know, people in Russia usually ~~try~~ <sup>try</sup> tend to have diets. I think ~~they~~ <sup>so</sup> just want to be ~~young~~ strong and healthy. By the

– понимание вопроса, но несформированные языковые навыки и умения не дают возможность ответить на него:

*often? How have your food preferences changed since you were a kid? Do you think your food preferences will continue to change as you get older, why or why not?*

pizza. I think that my food preferences to change because I grew.

– вопросы задаются не по теме:

*My family and I still write letters to Santa at Christmas ...*

– ask **3 questions** about her letters to Santa.

By the way, tell me more about Santa.  
What <sup>100</sup> does he look like? What is he like?  
What does he wear?

In the <sup>100</sup> end to your email, you told me about  
letters. What gifts you and your family would have at  
Christmas? Why you believe in Santa at your age? How  
do you spend your Christmas?

– многочисленные лексические и грамматические ошибки (примеры можно видеть на сканах работ выше).

**Типичные ошибки** при выполнении задания 38:

– неспособность сделать вступление по теме проекта:

Imagine that you are doing a project on **why some Zetlanders refuse to attend music schools**. You have found some data on the subject – the results of the opinion polls (see the table below).

Recent studies show that music is becoming more  
and more popular among ~~teen~~ teenagers in Zetland.

To learn more about it I have found some data for my project why do you refuse to attend a music school!  
I am going to comment on these data and give my opinion on the subject of the project.

- неспособность сформулировать проблему, а также предложить ее решение:
- outline a problem that can arise with learning to play a musical instrument and suggest a way of solving it;

As for ~~as~~ I can see, people who is the end learning can be waste they develop and this is a problem. I think, that musical schools should ~~be~~ help <sup>are</sup> students <sup>to</sup> find a job.  
It is can help with waste develop problem.

- неспособность сделать заключение с выражением и объяснением собственного мнения; основной причиной этой ошибки является уход от темы, как в примере:
- conclude by giving and explaining your opinion on whether one should be able to play a musical instrument.



In conclusion, I believe that music is very important for every person. It gives us new emotions, makes us happy and helps with hard life period.

– ошибки в организации текста, выразившиеся в грубом нарушении его связности и логичности из-за упорного нежелания (или неумения?) сформулировать свою мысль с опорой на правила грамматики английского языка; в очень многих случаях при сравнении опций соцопроса участники экзамена не использовали кавычки, что, наряду с серьезными лексико-грамматическими ошибками, вело не только к ошибкам в организации текста, но и к сбою в решении коммуникативной задачи:

It should be noting that safety on the roads <sup>(52%)</sup> are popular in the 9 times than fitness exercise <sup>(6%)</sup> ~~of 52% and 6%~~. This ~~difference~~ <sup>significant difference</sup> ~~show~~ show that people is very important their safety health.

Однако главной проблемой очень многих работ является чрезмерное количество лексических и грамматических ошибок, которые делают понимание написанного невозможным (напомним, что средний уровень грамматической грамотности ненамного превысил 50%). В таких работах опытные эксперты становятся перед труднейшим решением, к

какому разряду отнести ошибку участника экзамена; как правило, для принятия окончательного решения требуется мнение председателя или заместителя председателя комиссии.

**Типичные языковые ошибки** при выполнении задания 38:

- употребление артиклей: *According to data...*
- употребление местоимения he/him вместо they/them для обозначения человека вообще,
- незнание личных форм глагола: *I belive that it solving this problem,*
- пропуск сказуемого: *lessons of music very important,*
- незнание неличных форм глагола: *wanted study,*
- неумение употребить страдательный залог: *people do not want to educate in music schools,*
- нарушение согласования между подлежащим и сказуемым: *music it is important thing,*
- незнание грамматики модальных глаголов: *we should can playing,*
- замена частей речи: *one should safe money,*
- незнание предлогов: *It is solution this problem,*
- грубое нарушение синтаксической структуры предложения: *Is one look at the table again can see that..., every people very interesting about music.*

Мы сочли необходимым включить в отчет работу по выполнению задания 38, в которой ярко продемонстрированы не только слабые языковые навыки и умения, но и полная неготовность к экзамену, выражающаяся в несоблюдении ни одного из требований к письменным работам (работа приведена полностью, без сокращений):

N38.2

Now I give a talk about riding a bicycle around the city. That is really interesting theme. I can see many advantages and disadvantages. That is really cool. When I see this graphic I have some, some questions. Why this theme is need for us? What kind of deciding to ride a bicycle around the city we have? I want to try answer this questions. Let's find out.

When I see this graphic I can say, that most of riders is riding safely on the roads. I think that because they can't see dangerous on the roads.

The second what I can see, that availability of bicycle lanes. I think that because some people can see danger on the roads. The third what I can see, that weather conditions. Weather can make the danger on the road.

~~The~~ Next what I can see that fitness exercise. Some people want to be more healthy than someone and I think that is why people want to do fitness exercise.

The last what I can see that opportunities for carrying bicycles on public transport.

I think that the advantages is the fitness, better health and bicycle can be transport to work.

But I can see disadvantages. It is so big dangerous on the roads.  
Weather, peoples can make you problems on the road.  
Finally what I can say that bicycle is so good, he has so many  
advantages, and I think that all need bike for yourself.

**Типичные ошибки** при выполнении заданий устной части:

- нарушение правил построения вопросов и употребления времен (задание 40),
- нарушение коммуникативного смысла высказывания из-за генерализации ответа: вместо того, чтобы говорить о себе, участники говорили о молодежи вообще (задание 41):

**Interviewer:** Is fashion important for you? Why or why not?

**Student:** \_\_\_\_\_

– в задании 42:

**Task 4. Imagine that you and your friend are doing a school project "Volunteering". You have found some photos to illustrate it but for technical reasons you cannot send them now. Leave a voice message to your friend explaining your choice of the photos and sharing some ideas about the project.**

**In 2.5 minutes be ready to:**

- explain the choice of the illustrations for the project by briefly describing them and noting the differences;
- mention the advantages (1–2) of the two types of volunteering;
- mention the disadvantages (1–2) of the two types of volunteering;
- express your opinion on the subject of the project – which type of volunteering presented in the pictures you'd prefer and why.

**You will speak for not more than 3 minutes (12–15 sentences). You have to talk continuously.**

Photo 1



Photo 2



- неумение грамотно выразить свою мысль, что не позволило многим участникам решить коммуникативную задачу,
- отказ говорить о том, что участник предпочел БЫ делать, и вместо этого разговор о том, что любит/предпочитает делать.

### 3.2.3. Анализ метапредметных результатов обучения, повлиявших на выполнение заданий КИМ

Требования ФГОС СОО включают обязательное достижение учащимися не только предметных, но и метапредметных результатов. В основе сформированных метапредметных результатов находится освоение межпредметных понятий и универсальных учебных действий (познавательных, коммуникативных, регулятивных).

В соответствии с перечнем метапредметных результатов, приведенных в таблице 1 Кодификатора проверяемых требований к результатам освоения основной образовательной программы среднего общего образования и элементов содержания для проведения единого государственного экзамена по английскому языку (далее Кодификатор), а также указанных связей метапредметных и предметных результатов освоения основной образовательной программы из таблицы 2 Кодификатора, на успешность выполнения заданий в большей степени влияет способность обучающихся использовать на практике следующие универсальные учебные действия:

- умение применять базовые логические действия, базовые исследовательские действия, работать с информацией (познавательные универсальные учебные действия);
- сформированность социальных навыков общения (коммуникативные универсальные учебные действия);
- самоорганизация, самоконтроль, развитие эмоционального интеллекта (регулятивные универсальные учебные действия).

Анализ успешности выполнения заданий группами обучающихся, позволяет выявить основные трудности, возникшие при выполнении заданий ЕГЭ 2024, основанные на недостаточном уровне сформированности универсальных учебных действий.

*Задание № 37 письменной части «Электронное личное письмо»*

Умения общения как часть коммуникативных УУД: умение развернуто и логично излагать свою точку зрения с использованием языковых средств.

Типичные ошибки: неумение ответить на вопросы другу по переписке в соответствии с предложенной темой; логические ошибки, отсутствие/неправильное употребление средств логической связи при переходе от одного абзаца к другому и внутри абзаца.

Умения самоорганизации как часть регулятивных УУД: способствовать формированию и проявлению широкой эрудиции в разных областях знаний.

Типичные ошибки: неумение дать полный и точный ответ на вопрос, заданный в письме-стимуле (в частности, многие участники помещали гору Эверест на территорию России)

Умения самоконтроля как часть регулятивных УУД: оценивать соответствие создаваемого текста выполняемой коммуникативной задаче.

Типичные ошибки: неумение задать вопросы другу по переписке – сделать запрос информации в соответствии с коммуникативной задачей.

*Задание № 38 письменной части «Развернутое письменное высказывание с элементами рассуждения на основе таблицы/диаграммы».*

Умения работать с информацией как часть познавательных УУД: самостоятельно осуществлять анализ, систематизацию и интерпретацию информации различных видов и форм представления (несплошной текст: таблица/диаграмма).

Типичные ошибки: искажение деталей опроса.

Базовые исследовательские действия как часть познавательных УУД: выявлять причинно-следственные связи, выдвигать гипотезу решения задачи, находить аргументы для доказательства своих утверждений, интегрировать знания из разных предметных областей, выдвигать новые идеи, предлагать оригинальные подходы и решения.

Типичные ошибки: 1) непонимание цели опроса 2) при сравнении фактов из таблицы предлагается нелогичный комментарий/объяснение ситуации; 3) отсутствие объяснения текущих данных; 4) выдвижение нереальной или нелогичной (не вытекающей из данных) проблемы; 5) абсурдное решение этой проблемы.

Базовые логические действия как часть познавательных УУД: устанавливать существенный признак или основания для сравнения; разрабатывать план решения проблемы; развивать креативное мышление при решении жизненных проблем.

Типичные ошибки: 1) выбирают для сравнения факты, не позволяющие дать логичный комментарий; 2) озвучивается нелогичная проблема 3) предлагается нелогичное/абсурдное решение проблемы.

Умения общения как часть коммуникативных УУД: развернуто и логично излагать свою точку зрения с использованием языковых средств.

Типичные ошибки: 1) отсутствие/неправильное употребление средств логической связи при переходе от одного абзаца к другому и внутри абзацев; 2) отсутствие комментариев при сравнении фактов, приведенных в таблице; 3) неумение выразить свое отношение к проблеме, подкрепленное аргументами.

Умения самоорганизации как часть регулятивных УУД: самостоятельно составлять план решения проблемы с учетом имеющихся ресурсов, собственных возможностей.

Типичные ошибки: неумение организовать работу по написанию высказывания: полностью написав на черновик, выпускник сталкивается с цейтнотом при переписывании на бланк ответа.

*Задание № 41 (№3 устной части) «Условный диалог-интервью».*

Умения общения как часть коммуникативных УУД: владеть различными способами общения на английском языке; развернуто и логично излагать свою точку зрения с использованием языковых средств.

Типичные ошибки: неумение полно, точно и правильно с языковой точки зрения ответить на поставленный вопрос.

Умения самоорганизации как часть регулятивных УУД: способствовать формированию и проявлению широкой эрудиции в разных областях знаний.

Типичные ошибки: неумение дать полный ответ на вопрос из-за отсутствия знаний в данной области.

*Задание № 42 (№4 устной части) «Связное тематическое монологическое высказывание с элементами описания и рассуждения».*

Базовые логические действия как часть познавательных УУД: устанавливать существенный признак или основания для сравнения.

Типичные ошибки: сравнение не видов деятельности, представленных на фото, а самих фото.

Базовые исследовательские действия как часть познавательных УУД: выявлять причинно-следственные связи, выдвигать гипотезу решения задачи, находить аргументы для доказательства своих утверждений, интегрировать знания из разных предметных областей, выдвигать новые идеи, предлагать оригинальные подходы и решения.

Типичные ошибки: выделяют преимущества и недостатки видов деятельности, не связывая с темой проекта.

Умения общения как часть коммуникативных УУД: развернуто и логично излагать свою точку зрения с использованием языковых средств.

Типичные ошибки: «потеря» пункта плана высказывания, нарушение логики высказывания.

Умения самоорганизации как часть регулятивных УУД: способствовать формированию и проявлению широкой эрудиции в разных областях знаний.

Типичные ошибки: затруднения с приведением достоинств и недостатков видов деятельности, представленных на фото, затруднения с высказыванием собственного мнения и приведением неповторяющейся аргументации (например, при выражении предпочтения по заданной теме

- express your opinion on the subject of the project – which type of volunteering presented in the pictures you'd prefer and why.

многие участники говорили о том, что они предпочитают, тем самым делая ошибку по решению коммуникативной задачи).

#### 3.2.4. Выводы об итогах анализа выполнения заданий, групп заданий:

○ *Перечень элементов содержания / умений и видов деятельности, усвоение которых всеми школьниками региона в целом можно считать достаточным*

Аудирование:

– выборочное понимание на слух необходимой информации в объявлениях, информационной рекламе, значимой/запрашиваемой информации из несложных аудио- и видеотекстов;



– понимание на слух основного содержания несложных звучащих текстов монологического и диалогического характера в рамках изучаемых тем;

– полное понимание текстов монологического и диалогического характера в наиболее типичных ситуациях повседневного и элементарного профессионального общения.

Чтение:

– понимание основного содержания сообщений, несложных публикаций научно-познавательного характера, отрывков из произведений художественной литературы;

– понимание структурно-смысловых связей текста.

Языковой материал:

– имена прилагательные и наречия в положительной, сравнительной и превосходной степенях, образованных по правилу и исключения;

– неличные формы глагола – герундий (worth visiting);

– наиболее употребительные личные формы глаголов действительного залога (Future Simple);

– имена существительные во множественном числе, образованных по правилу и исключения (children);

– образование имен существительных при помощи суффикса –ment;

– образование имен прилагательных при помощи префикса im- и суффиксов -al, -ing;

– многозначность лексических единиц. Синонимы. Антонимы;

– наиболее частотные фразовые глаголы (rely on, look for).

Письмо:

– написание личного письма: с употреблением формул речевого этикета, принятых в стране/странах изучаемого языка; изложением новостей; рассказом об отдельных фактах и событиях своей жизни; выражением своих суждений и чувств; описанием планов на будущее и расспросе об аналогичной информации партнера по письменному общению.

Говорение:

– адекватное произношение и различение на слух всех звуков английского языка; соблюдение правильного ударения в словах и фразах; членение предложений на смысловые группы; соблюдение правильной интонации в различных типах предложений.

○ *Перечень элементов содержания / умений и видов деятельности, усвоение которых всеми школьниками региона в целом, школьниками с разным уровнем подготовки нельзя считать достаточным.*

Чтение:

– полное и точное понимание информации прагматических текстов, публикаций научно-популярного характера, отрывков из произведений художественной литературы.

Языковой материал:

- наиболее употребительные личные формы глаголов действительного залога (Present Perfect);
- личные формы глаголов страдательного залога (Present Simple Passive);
- образование имен существительных при помощи суффикса –ity;
- лексическая сочетаемость (take for granted).

Письмо:

– описание событий/фактов/явлений, в том числе с выражением собственного мнения/суждения;

– умение письменно сообщать свое мнение по поводу фактической информации в рамках изученной тематики;

– написание текстов с четкой структурой, включающих аргументы, развернутые рассуждения, примеры и выводы, на широкий спектр тем.

Говорение:

- диалог-расспрос (осуществлять запрос информации, обращаться за разъяснениями);
- умение без подготовки инициировать, поддерживать и заканчивать беседу на темы, включенные в раздел «Предметное содержание речи»;
- умение выражать и аргументировать личную точку зрения, давать оценку;
- умение запрашивать информацию в пределах изученной тематики;
- умение обращаться за разъяснениями и уточнять необходимую информацию;
- умение описывать изображение без опоры и с опорой на ключевые слова/план/вопросы;
- умение предоставлять фактическую информацию;
- умение детально высказываться по широкому кругу вопросов, в том числе поясняя свою точку зрения.

○ *Выводы об изменении успешности выполнения заданий разных лет по одной теме / проверяемому умению, виду деятельности (если это возможно сделать).*

Все задания по аудированию в 2024 году выполнены на уровне или выше уровня прошлых лет. Такого результата участники экзамена добились впервые за все предыдущие годы. Насколько это окажется устойчивым явлением, покажут результаты следующих лет.

В разделе «Чтение» задание 10 на понимание основного содержания текста и задание 11 на понимание структурно-смысловых связей в тексте выполнены на уровне или выше уровня прошлых лет.

Как и в прошлые годы, с заданиями 12 – 18 высокого уровня сложности на полное понимание информации в тексте обучающиеся справились неравномерно. Однако в текущем году заметно снизился диапазон процента его выполнения, и оно выполнено примерно с одинаково высокими результатами высокобалльниками. Тем не менее, задача развития этого умения – работы с письменным текстом на высоком уровне – у ВСЕХ выпускников остается актуальной.

По данным за несколько лет, процент выполнения заданий 19 – 36 на проверку лексико-грамматических навыков колеблется в зависимости от года, но в среднем остается примерно одинаковым. Эти задания в целом редко вызывают затруднения при выполнении, за исключением отдельных из них, меняющихся каждый год. Средний процент выполнения заданий 30 – 36 высокого уровня сложности на выявление лексико-грамматических навыков традиционно показывает, что их уровень действительно высок и неосилен для тех участников, у кого по причине отсутствия серьезной длительной подготовки по предмету не сформированы данные навыки.

Характер и уровень выполнения задания 37 по критериям К1 и К2 в среднем остаются на уровне прошлых лет. Эта успешность объясняется базовым уровнем этого задания и соответственно не слишком жесткими критериями его оценивания. Сохраняется низкий уровень языковой грамотности выпускников, которые они демонстрируют в этом задании (хотя в этом году уровень его выполнения заметно поднялся).

Как отмечалось выше, уровень выполнения задания 38 раздела «Письменная речь» по всем критериям рос на протяжении нескольких лет и только в 2024 году опустился несколько ниже уровня прошлого года. По-прежнему значительная доля участников экзамена неспособны выполнить это задание в целом или не могут структурировать свое высказывание, а почти половина выпускников не владеют лексико-грамматическими навыками на достойном уровне.

Результаты по заданию 39 устной части, предполагающей озвучивание текста, находятся на уровне прошлых лет.

Показатели выполнения задания 40, в котором проверяется умение задать вопрос на базовом уровне, являются самыми высокими за последние годы.

Задание 41 продуктивного характера **базового** уровня, предусматривающее условный диалог-интервью, при котором экзаменуемый отвечает на вопросы, и задание 42 продуктивного характера **высокого** уровня, предусматривающее в итоге связное тематическое монологическое высказывание с элементами рассуждения с обоснованием выбора фотографий-иллюстраций к предложенной теме проектной работы и выражением собственного мнения по теме проекта, выполнены участниками экзамена в среднем на уровне прошлых лет. И, как и в прошлые годы, оба задания представляют значительные трудности для участников ЕГЭ.

○ *Выводы о связи динамики результатов проведения ЕГЭ с использованием рекомендаций для системы образования региона и системы мероприятий, включенных с статистико-аналитические отчеты о результатах ЕГЭ по учебному предмету в предыдущие 2-3 года.*

На наш взгляд, улучшение качества выполнения всех заданий разделов «Аудирование» и «Чтение», сохранение на уровне прошлых лет качества выполнения заданий других разделов (что отразилось, в частности, в повышении на 1 пункт среднего балла в 2024 году) вызваны в том числе и следующими мероприятиями, проведенными в 2023 – 2024 учебном году:

*Октябрь 2023.* Региональный День учителя иностранного языка, в рамках которого председатели предметных комиссий по иностранным языкам ответили на вопросы участников о трудностях, возникающих у выпускников на экзамене, были проведены мастер-классы по педагогическим технологиям, позволяющим сделать процесс преподавания иностранного языка более продуктивным, помогающим раскрыть потенциал ребенка на всех ступенях обучения.

Также был проведен практико-ориентированный семинар для учителей английского языка, в ходе которого учителя смогли совершенствовать свои фонетические, лексические и грамматические навыки. Особое внимание уделялось лексической сочетаемости как компоненту лингвистической компетенции учителя иностранного языка, вариативному выражению грамматической категории английских глаголов, а также развитию читательской грамотности в процессе изучения иностранного языка, что, несомненно, было и будет полезно и для обеспечения достижения образовательных результатов учащимися.

*Ноябрь 2023.* В рамках заседания УМО учителей иностранных языков рассмотрены изменения в целях иноязычного образования, зафиксированные в ФОП НОО, ФОП ООО и ФОП СОО, и, соответственно, выявлена необходимость внести изменения в работу учителя на уроке иностранного языка, для обеспечения достижения данных целей.

На базе инновационной площадки «Метапредметный подход в школьном образовании через многоуровневую работу с текстом» (МБОУ им. Л.Н. Толстого Липецкой области) проходил областной семинар по теме: «Пути достижения метапредметных образовательных результатов в соответствии ФГОС», в рамках которого был продемонстрирован опыт работы над предметными и метапредметными результатами на уроке иностранного языка при работе с различными видами текстов, как письменных (сплошных и несплошных), так и устных.

*Декабрь 2023.* Практико-ориентированный семинар по совершенствованию компетенций в преподавании английского языка, на котором учителя побывали в роли учеников, выполняя фонетические, грамматические и лексические задания, что способствовало осознанию возможных языковых трудностей при выполнении заданий КИМ.

*Январь 2024.* Заседание городского педагогического сообщества учителей английского языка. Председатель региональной предметной комиссии по английскому языку ответил на многочисленные вопросы учителей по выполнению заданий открытого типа в письменной и устной части экзамена. Председатель ГПС учителей английского языка посвятила учителей в тонкости подготовки учащихся к муниципальному и региональному этапам Всероссийской школьной олимпиады по английскому языку, о важности работы по достижению как предметных (речевая и языковая компетенции), так и метапредметных (общие и специальные УУД) и личностных (социокультурная компетенция в частности) результатов.

*Февраль 2024.* Расширенное заседание регионального учебно-методического объединения учителей иностранных языков в системе общего образования Липецкой области, на котором наряду с другими вопросами был рассмотрен вопрос организации системной подготовки обучающихся к государственной итоговой аттестации, рассмотрены проблемные вопросы экзаменов и ВПР и способы их решения.

*Март 2024.* Практико-ориентированный семинар по совершенствованию предметных компетенций учителей английского и немецкого языков. Особое внимание уделялось лексической сочетаемости как компоненту лингвистической компетенции учителя иностранного языка, вариативному выражению грамматической категории в языке, а также развитию читательской грамотности в процессе изучения иностранного языка.

*Апрель 2024.* Расширенное заседание регионального учебно-методического объединения учителей иностранных языков в системе общего образования Липецкой области, на котором в формате диалога участники могли задать и получить ответы на интересующие их вопросы по подготовке к ОГЭ и ЕГЭ, по построению технологической карты урока, по формулированию целей урока, что способствует осознанию, над какими образовательными результатами идет работа на каждом этапе урока.

Кроме упомянутых выше мероприятий, были организованы курсы повышения квалификации: КПК «Современное иноязычное образование. Реализация ФГОС НОО, ФГОС ООО и ФГОС СОО» (октябрь – ноябрь 2023 г.), давшие возможность повышения языковой компетенции учителя, развитие умения строить межпредметные связи в обучении и адаптировать программы под конкретного ученика; КПК «Иноязычное образование: реализация требований обновленных ФГОС и ФОП НОО, ФОП ООО, ФОП СОО» (март 2024 г), нацеленные на совершенствование профессиональных компетенций учителей иностранных языков в реализации требований обновленных ФГОС и ФОП НОО, ФОП ООО, ФОП СОО на уроках иностранного языка, в том числе по построению индивидуальных образовательных маршрутов обучающихся, с учетом их способностей и возможностей.

## **Раздел 4. РЕКОМЕНДАЦИИ ДЛЯ СИСТЕМЫ ОБРАЗОВАНИЯ СУБЪЕКТА РОССИЙСКОЙ ФЕДЕРАЦИИ**

### **4.1. Рекомендации по совершенствованию организации и методики преподавания предмета в регионе на основе выявленных типичных затруднений и ошибок**

#### **4.1.1. ...по совершенствованию преподавания учебного предмета всем обучающимся**

##### *○ Учителям*

1. Вести целенаправленную работу по совершенствованию коммуникативной компетенции обучающихся в единстве таких ее составляющих, как речевая, языковая, социокультурная, компенсаторная и метапредметная компетенции: речевая компетенция – предусматривать работу по развитию коммуникативных умений в четырех видах речевой деятельности (говорении, аудировании, чтении, письменной речи) на **каждом** уроке;

языковая компетенция – обеспечивать совершенствование уже имеющихся и овладение новыми языковыми средствами (фонетическими, орфографическими, пунктуационными, лексическими, грамматическими) в соответствии с тематикой общения;

социокультурная/межкультурная компетенция – обеспечивать возможности «диалога культур» на каждом занятии, осуществляя принцип «язык через культуру, культура через язык» (Е.И. Пассов), т.е. приобщать к культуре, традициям англоговорящих стран в рамках тем и ситуаций общения, развивать умение представлять свою страну, ее культуру в условиях межкультурного общения;

компенсаторная компетенция – развивать умения выходить из положения в условиях дефицита языковых средств английского языка при получении и передаче информации, в том числе развивать языковую догадку (по аналогии, по словообразованию, по контексту) при чтении и аудировании;

метапредметная/учебно-познавательная компетенция – развивать общие и специальные учебные умения, владение которыми позволяет совершенствовать учебную деятельность по овладению английским языком.

2. Совершенствовать следующие профессиональные умения педагога:

– понимание, что проверяет то или иное задание ЕГЭ: какие предметные и метапредметные результаты каждой ступени обучения необходимо достичь;

– умение разрабатывать/подбирать задания для достижения заявленного содержания и достижения заявленных результатов;

– умение выстраивать межпредметные связи и участвовать в командной работе учителей-предметников в вопросах достижения планируемых результатов, что также будет способствовать умению интегрировать знания из разных предметных областей (исследовательские действия в познавательных УУД) и способствовать формированию широкой эрудиции (умения самоорганизации в регулятивных УУД);

3. Включать в систему контроля знаний и умений обучающихся задания различного характера: как репродуктивного, так и продуктивного/исследовательского, используя различные форматы (в том числе не представленные в КИМ ГИА), что способствует развитию креативного мышления, развитию умения интерпретировать информацию разных видов и форм.

4. Особое внимание обратить на формирование и совершенствование функциональной грамотности обучающихся на разных ступенях обучения (использование аутентичных материалов, составление и описание диаграмм, графиков, таблиц, проведение статистических опросов, описание и представление результатов в графическом виде под.).

○ *ИПК / ИРО, иным организациям, реализующим программы профессионального развития учителей*

Обеспечить своевременное повышение квалификации учителей английского языка по совершенствованию профессиональной компетенции в ее составляющих: предметной (языковой) и методической компетенций. Организовывать регулярные семинары по совершенствованию предметной компетенции педагогов, повышая уровень владения языком педагогов до C1-C2. А также семинары, объясняющие связи предметных и метапредметных результатов на уроках иностранного языка.

**4.1.2.** ...по организации дифференцированного обучения школьников с разными уровнями предметной подготовки

○ *Учителям*

Условно можно выделить три уровня предметной подготовки обучающихся: высокий, средний, низкий.

Рекомендации для обучения школьников с высоким уровнем подготовки:

– основное внимание уделять развитию продуктивных навыков письменной и устной речи (умений пересказать текст, умений построить монологическое высказывание, вести диалог и полилог, строить различные типы письменных высказываний, в том числе и не представленные в КИМ ЕГЭ, например, сравнение диаграмм, которое было представлено в перспективной модели ЕГЭ) в индивидуальном режиме работы;

– увеличивать долю самостоятельно выполняемых заданий проблемно-поискового характера;

– использовать аутентичные тексты для решения учебных задач;

– регулярно контролировать выполнение такими обучающимися а) заданий, полностью соответствующих содержанию и формату заданий тестовой части ЕГЭ, и/или б) упражнений, содержащих задания по всем темам, проверяемым на ЕГЭ.



Рекомендации для обучения школьников со средним уровнем подготовки:

– в равной степени уделять внимание совершенствованию и развитию всех речевых навыков по всем видам речевой деятельности;

– добиваться от таких школьников постоянной демонстрации устойчивости имеющихся речевых навыков на примерах как из официальных пособий по подготовке к ЕГЭ, так и из тематических сборников упражнений, сгруппированных по видам речевой деятельности;

– особое внимание следует уделить при работе с данной группой «западающим» метапредметным умениям, особенно регулятивным УУД, а в частности умениям самоорганизации и самоконтроля, т.е. организовывать работу по самопроверке и взаимопроверке выполненных заданий. Для этого выработать совместно с обучающимися понятный им алгоритм работы. Также необходимо поощрять таких учащихся повышать свой образовательный и культурный уровень, что позволит справляться с заданиями, в которых нужна общая эрудиция, как например, при приведении аргументов в устном монологическом высказывании/письменном высказывании или в условном диалоге-расспросе.

Рекомендации для обучения школьников с низким уровнем подготовки. Подготовка таких школьников требует гораздо больше времени, чем необходимо школьникам первых двух групп. Задания для этой группы обучающихся необходимо выстраивать от более простых к более сложным, начиная с заданий, носящих репродуктивно-подражательный характер: от учащихся требуется воспроизведение знаний и их применение в привычной ситуации, работа по образцу, выполнение тренировочных упражнений. Обучающимся целесообразно предлагать алгоритмы выполнения заданий, шаблоны, справочные, подстановочные таблицы. И только после этого переходить к продуктивным заданиям, начиная с заданий базового уровня.

Для всех групп обучающихся: необходимо усилить индивидуальный подход к обучающимся, испытывающим трудности при освоении определенных элементов содержания, проверяемых КИМ, учитывать тип восприятия информации у обучающегося (визуал, аудиал и т.п.), обеспечивая формирование каждой группы УУД, способствующих успешному выполнению всех заданий.

- *Администрациям образовательных организаций*

Создавать возможности для реализации индивидуальных образовательных траекторий обучающихся, условия для изучения предметов гуманитарной направленности на углубленном уровне.

Провести мониторинг уровня оснащённости кабинетов для изучения иностранных языков, т.к. для обеспечения качественного обучения и создания условий, способствующих развитию интереса к иностранному языку, формированию иноязычной компетенции, требуются серьёзное современное техническое оборудование.

Контролировать своевременное повышение квалификации педагогами образовательной организации по методике преподавания английского языка.

*ИПК / ИРО, иным организациям, реализующим программы профессионального развития учителей*

Включить в курсы повышения квалификации вопросы построения индивидуального образовательного маршрута.

Организовать систему наставничества в рамках межшкольного сетевого взаимодействия.

#### **4.2. Рекомендации по темам для обсуждения / обмена опытом на методических объединениях учителей-предметников для включения в региональную дорожную карту по развитию региональной системы образования**

В целях совершенствования процесса преподавания учебного предмета «Английский язык» в Липецкой области и повышения качества результатов государственной итоговой аттестации предлагаем включить в программы мероприятий по методической подготовке педагогов следующие вопросы:

«Анализ результатов ЕГЭ 2024 г. Типичные ошибки и пути их устранения», «КИМ ЕГЭ и метапредметные результаты», «Оценка достижения метапредметных результатов», «Реализация межпредметных связей на уроках английского языка», «Методы и приемы совершенствования коммуникативной компетенции во всех ее составляющих», «Несплошные тексты: умею читать, умею создавать (в начальной, основной и старшей школе)», «Формирование функциональной грамотности уроках иностранного языка», «Точка бифуркации в обучении иностранному языку».

### **4.3. Рекомендации по возможным направлениям повышения квалификации работников образования для включения в региональную дорожную карту по развитию региональной системы образования**

В целях совершенствования процесса преподавания учебного предмета «Английский язык» в Липецкой области и повышения качества результатов государственной итоговой аттестации предлагаем следующие направления повышения квалификации работников образования для включения в региональную дорожную карту по развитию региональной системы образования:

«Ресурсы, необходимые для достижения всех образовательных результатов ФГОС НОО (ФГОС ООО, ФГОС СОО) кроме учебника из ФПУ».

«Совершенствование функциональной грамотности на уроках английского языка».

«Индивидуальный образовательный маршрут обучающегося. Алгоритм построения».

## **Раздел 5. Мероприятия, запланированные для включения в ДОРОЖНУЮ КАРТУ по развитию региональной системы образования**

### **5.1. Планируемые меры методической поддержки изучения учебных предметов в 2024-2025 уч. г. на региональном уровне.**

**5.1.1.** Планируемые мероприятия методической поддержки изучения учебных предметов в 2024-2025 уч. г. на региональном уровне, в том числе в ОО с аномально низкими результатами ЕГЭ 2024 г.

Таблица 2-14

№ п/п	Мероприятие (указать тему и организацию, которая планирует проведение мероприятия)	Категория участников
1.	Семинар-совещание. «Результаты ЕГЭ по английскому языку: учитываем в подготовке учащихся» ГАУДПО ЛО «ИРО»	руководители УМО, учителя английского языка, работающие в старшей школе
2.	Межрегиональный вебинар: ««Индивидуальный образовательный маршрут обучающегося. Алгоритм построения» (опыт успешных практик), ГАУДПО ЛО «ИРО»	администрация ОО, руководители УМО, учителя английского языка, работающие в старшей школе
3.	Региональный семинар. «Как обеспечить достижение образовательных результатов: содержание, методика, практика» ГАУДПО ЛО «ИРО»	руководители УМО, учителя английского языка

4.	КПК «Предметная и методическая компетенция учителя иностранного языка» (включая модули: «Методика работы над метапредметными результатами на уроках иностранного языка», «Уроки развития коммуникативных умений диалогической и монологической речи: структура, особенности», «Письменные высказывания: виды, типы, особенности построения», «Приемы работы с лексикой и грамматикой в основной и старшей школе», «Организация диалога культур на уроках иностранного языка как возможности для развития социокультурных знаний и умений и овладения компенсаторными умениями, а также для развития общей эрудиции»), ГАУДПО ЛО «ИРО»	учителя английского языка
5.	Проведение цикла мероприятий по оказанию адресной помощи педагогам: «Формирование коммуникативной компетенции обучающихся», ГАУДПО ЛО «ИРО»	учителя английского языка, в т.ч. учителя английского языка, обучающиеся которых показывают аномально низкие результаты, молодые специалисты
6.	Организация индивидуальных консультаций для учителей английского языка, испытывающих затруднения при подготовке обучающихся к ЕГЭ, ГАУДПО ЛО «ИРО»	учителя английского языка
7.	Пополнение банка виртуальных уроков по подготовке к ЕГЭ. ГАУДПО ЛО «ИРО»	обучающиеся, планирующие сдавать предмет «Обществознание» на ЕГЭ, родители, педагоги, все заинтересованные лица

### 5.1.2. Трансляция эффективных педагогических практик ОО с наиболее высокими результатами ЕГЭ 2024 г.

Таблица 2-15

№ п/п	Мероприятие (указать формат, тему и организацию, которая планирует проведение мероприятия)
1.	«Дифференцированное обучение. Особенности организации урока» (мастер-классы учителей английского языка ОО, продемонстрировавших наиболее высокие результаты ЕГЭ по предмету, на заседаниях муниципальных методических объединений (Муниципалитеты, ГАУДПО ЛО «ИРО»)
2.	«Обмен опытом: как мои ученики сдают ЕГЭ» (круглый стол: выступление учителей английского языка ОО, продемонстрировавших наиболее высокие результаты ЕГЭ по предмету) ГАУДПО ЛО «ИРО»
3.	«Достижение предметных и метапредметных результатов на всех ступенях обучения» (проведение стажировок на базе инновационных площадок и образовательных организаций, показавших наиболее высокие результаты ГИА по английскому языку).

### **5.1.3. Планируемые корректирующие диагностические работы с учетом результатов ЕГЭ 2024 г.**

Корректирующие диагностические работы с учетом результатов ЕГЭ 2024 г. проводятся в каждой образовательной организации региона в соответствии с федеральными рабочими программами СОО на базовом и углубленном уровнях.

### **5.1.4. Работа по другим направлениям**

*Указываются предложения составителей отчета (при наличии)*