

Глава 2 Методический анализ результатов ЕГЭ¹

по предмету «Обществознание»

РАЗДЕЛ 1. ХАРАКТЕРИСТИКА УЧАСТНИКОВ ЕГЭ ПО УЧЕБНОМУ ПРЕДМЕТУ

1.1. Количество² участников ЕГЭ по учебному предмету (за 3 года)

Таблица 2-1

2021 г.		2022 г.		2023 г.	
чел.	% от общего числа участников	чел.	% от общего числа участников	чел.	% от общего числа участников
2353	48,24	2294	48,33	2315	49,40

1.2. Процентное соотношение юношей и девушек, участвующих в ЕГЭ

Таблица 2-2

Пол	2021 г.		2022 г.		2023 г.	
	чел.	% от общего числа участников	чел.	% от общего числа участников	чел.	% от общего числа участников
Женский	1589	67,53	1521	66,3	1568	67,73
Мужской	764	32,47	773	33,7	747	32,27

1.3. Количество участников ЕГЭ в регионе по категориям

Таблица 2-3

Всего участников ЕГЭ по предмету	2315
Из них:	
– ВТГ, обучающихся по программам СОО	2257, (97,49%)
– ВТГ, обучающихся по программам СПО	14, (0,60%)
– ВПЛ	44, (1,90%)

¹ При заполнении разделов Главы 2 рекомендуется использовать массив действительных результатов основного периода ЕГЭ (без учета аннулированных результатов)

² Количество участников основного периода проведения ГИА

1.4. Количество участников ЕГЭ по типам³ ОО

Таблица 2-4

Всего ВТГ	2257
Из них:	
– выпускники СОШ	1527, (67,66%)
– выпускники СОШ с УИОП	107, (4,74%)
– выпускники гимназий	310, (13,74%)
– выпускники лицеев	309, (13,69%)
– выпускники ОСОШ	4, (0,18%)

1.5. Количество участников ЕГЭ по предмету по АТЕ региона

Таблица 2-5

№ п/п	АТЕ	Количество участников ЕГЭ по учебному предмету	% от общего числа участников в регионе
1.	Липецкий район	74	3,20%
2.	Воловский район	26	1,12%
3.	Грязинский район	90	3,89%
4.	Данковский район	62	2,68%
5.	Добровский район	39	1,68%
6.	Долгоруковский район	58	2,51%
7.	Добринский район	44	1,90%
8.	Елецкий район	33	1,43%
9.	Задонский район	51	2,20%
10.	Измалковский район	29	1,25%
11.	Краснинский район	10	0,43%
12.	Лебедянский район	56	2,42%
13.	Лев-Толстовский район	26	1,12%
14.	Становлянский район	35	1,51%
15.	Тербунский район	36	1,56%
16.	Усманский район	62	2,68%
17.	Хлевенский район	39	1,68%
18.	Чаплыгинский район	66	2,85%
19.	г. Елец	184	7,95%
20.	г. Липецк	1295	55,94%

³ Перечень категорий ОО может быть уточнен / дополнен с учетом специфики региональной системы образования

1.6. Основные учебники по предмету из федерального перечня Минпросвещения России (ФПУ)⁴, которые использовались в ОО субъекта Российской Федерации в 2022-2023 учебном году.

Таблица 2-6

№ п/п	Название учебников ФПУ	Примерный процент ОО, в которых использовался учебник
1.	Боголюбов Л.Н., Лазебникова А.Ю., Матвеев А.И. и другие; под редакцией Боголюбова Л.Н., Лазебниковой А.Ю. Обществознание. Боголюбов Л.Н. и др. (10-11) (Базовый), – М.: АО «Издательство «Просвещение», 2019-2021	70 %
2.	Котова О.А., Лискова Т.Е. Обществознание. «Сферы» (10-11) (Базовый), – М.: АО «Издательство «Просвещение», 2020	20%
3.	Кудина М.В., Рыбакова М.В., Пушкарева Г.В. и другие; под редакцией Никонова В.А. Обществознание. 10-11 класс. Базовый уровень, – М.: ООО «Русское слово-учебник», 2019	10 %

1.7. ВЫВОДЫ о характере изменения количества участников ЕГЭ по учебному предмету.

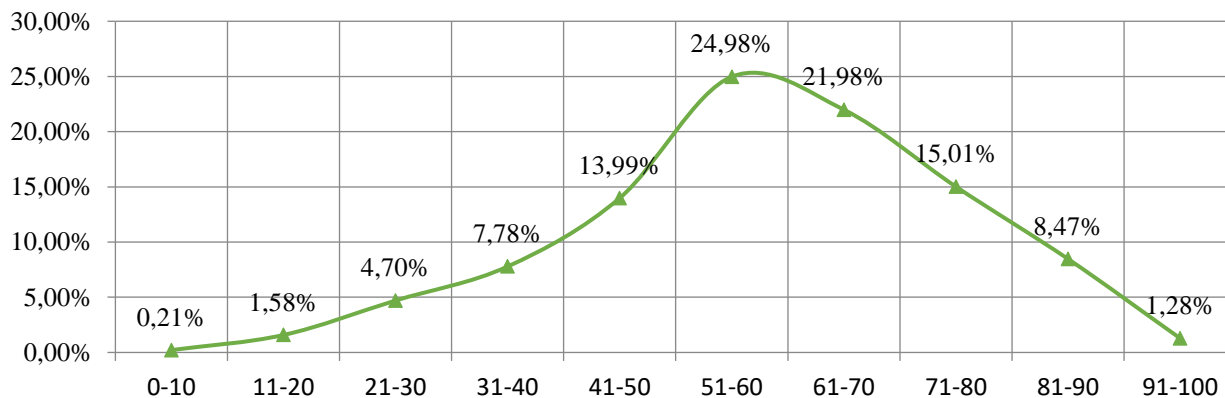
Общее количество участников ЕГЭ по обществознанию в процентном отношении к общему количеству выпускников остаётся стабильным на протяжении последних трёх лет. Изменения количества участников экзамена по АТЕ незначительны.

⁴ Федеральный перечень учебников, допущенных к использованию при реализации имеющих государственную аккредитацию образовательных программ основного общего и среднего общего образования

РАЗДЕЛ 2. ОСНОВНЫЕ РЕЗУЛЬТАТЫ ЕГЭ ПО ПРЕДМЕТУ

2.1. Диаграмма распределения тестовых баллов участников ЕГЭ по предмету в 2023 г. (количество участников, получивших тот или иной тестовый балл)

Обществознание



2.2. Динамика результатов ЕГЭ по предмету за последние 3 года

Таблица 2-7

№ п/п	Участников, набравших балл	Липецкая область		
		2021 г.	2022 г.	2023 г.
1.	ниже минимального балла ⁵ , %	12,96%	8,63%	14,43%
2.	от минимального балла до 60 баллов, %	41,48%	33,70%	38,36%
3.	от 61 до 80 баллов, %	36,12%	45,38%	37,37%
4.	от 81 до 99 баллов, %	9,39%	12,25%	9,85%
5.	100 баллов, чел.	1	1	0
6.	Средний тестовый балл	58,61	62,47	58,65

⁵ Здесь и далее: минимальный балл – установленное Рособранзором минимальное количество баллов ЕГЭ, подтверждающее освоение образовательной программы среднего общего образования (по учебному предмету «русский язык» для анализа берется минимальный балл 24).

2.3. Результаты ЕГЭ по предмету по группам участников экзамена с различным уровнем подготовки:

2.3.1. в разрезе категорий⁶ участников ЕГЭ

Таблица 2-8

№ п/п	Участников, набравших балл	ВТГ, обучающиеся по программам СОО	ВТГ, обучающиеся по программам СПО	ВПЛ	Участники экзамена с ОБЗ
1.	Доля участников, набравших балл ниже минимального	13,33%	66,67%	34,43%	4,44%
2.	Доля участников, получивших тестовый балл от минимального балла до 60 баллов	38,97%	27,78%	42,62%	44,44%
3.	Доля участников, получивших от 61 до 80 баллов	37,69%	5,56%	19,67%	40,00%
4.	Доля участников, получивших от 81 до 99 баллов	10,01%	0,00%	3,28%	11,11%
5.	Количество участников, получивших 100 баллов	0,00%	0,00%	0,00%	0,00%

2.3.2. в разрезе типа⁷ ОО

Таблица 2-9

	Доля участников, получивших тестовый балл				Количество участников, получивших 100 баллов
	ниже минимального	от минимального до 60 баллов	от 61 до 80 баллов	от 81 до 99 баллов	
СОШ	15,18%	41,03%	35,80%	7,98%	0
СОШ с УИ-ОП	11,21%	45,79%	26,17%	16,82%	0
Гимназии	6,77%	31,61%	46,77%	14,84%	0
Лицеи	10,68%	33,98%	42,39%	12,94%	0
ОСОШ	75,00%	25,00%	0,00%	0,00%	0

⁶ Перечень категорий ОО может быть дополнен с учетом специфики региональной системы образования

⁷ Перечень категорий ОО дополняется / уточняется в соответствии со спецификой региональной системы образования

2.3.3. основные результаты ЕГЭ по предмету в сравнении по АТЕ

Таблица 2-10

№ п/п	Наименование АТЕ	Количество участников экзамена, чел.	Доля участников, получивших тестовый балл				Количество участников, получивших 100 баллов
			ниже минимального	от минимального до 60 баллов	от 61 до 80 баллов	от 81 до 100 баллов	
1	Липецкий район	74	13,51%	37,84%	40,54%	8,11%	
2	Воловский район	26	34,62%	23,08%	34,62%	7,69%	
3	Грязинский район	92	10,87%	40,22%	41,30%	7,61%	
4	Данковский район	62	25,81%	40,32%	30,65%	3,23%	
5	Добровский район	39	15,38%	51,28%	28,21%	5,13%	
6	Долгоруковский район	58	5,17%	51,72%	34,48%	8,62%	
7	Добринский район	44	20,45%	36,36%	31,82%	11,36%	
8	Елецкий район	33	18,18%	33,33%	39,39%	9,09%	
9	Задонский район	51	7,84%	41,18%	45,10%	5,88%	
10	Измалковский район	29	20,69%	44,83%	27,59%	6,90%	
11	Краснинский район	10	20,00%	30,00%	40,00%	10,00%	
12	Лебедянский район	56	12,50%	32,14%	37,50%	17,86%	
13	Лев-Толстовский район	27	25,93%	22,22%	48,15%	3,70%	
14	Становлянский район	35	25,71%	28,57%	34,29%	11,43%	
15	Тербунский район	36	8,33%	63,89%	16,67%	11,11%	
16	Усманский район	64	9,38%	32,81%	48,44%	9,38%	
17	Хлевенский район	39	23,08%	53,85%	23,08%	0,00%	

№ п/п	Наименование АТЕ	Количество участников экзамена, чел.	Доля участников, получивших тестовый балл				Количество участников, получивших 100 баллов
			ниже минимального	от минимального до 60 баллов	от 61 до 80 баллов	от 81 до 100 баллов	
18	Чаплыгинский район	66	19,70%	42,42%	27,27%	10,61%	
19	г. Елец	184	7,61%	35,33%	45,11%	11,96%	
20	г. Липецк	1313	14,09%	38,77%	36,79%	10,36%	

2.4. Выделение перечня ОО, продемонстрировавших наиболее высокие и низкие результаты ЕГЭ по предмету

2.4.1. Перечень ОО, продемонстрировавших наиболее высокие результаты ЕГЭ по предмету

Таблица 2-11

№ п/п	Наименование ОО	Количество участников, чел.	Доля ВТГ, получивших от 81 до 100 баллов	Доля ВТГ, получивших от 61 до 80 баллов	Доля ВТГ, получивших от минимального до 60 баллов	Доля ВТГ, не достигших минимального балла
1	(119010) МБОУ СШ №10 с УИОП	16	31,25	37,5	31,25	0
2	(120019) МБОУ гимназия №19 им. Н.З. Поповичевой г. Липецка	26	30,77	53,85	15,38	0
3	(116001) МБОУ лицей №1 г. Усмани	16	25	43,75	31,25	0
4	(120012) МБОУ гимназия №12 города Липецка	28	25	46,43	28,57	0
5	(120049) МБОУ СОШ №49 г. Липецка	13	23,08	30,77	46,15	0

№ п/п	Наименование ОО	Количество участников, чел.	Доля ВТГ, получивших от 81 до 100 баллов	Доля ВТГ, получивших от 61 до 80 баллов	Доля ВТГ, получивших от минимального до 60 баллов	Доля ВТГ, не достигших минимального балла
6	(120001) МБОУ «Гимназия №1» г. Липецка	26	23,08	53,85	23,08	0
7	(120048) МАОУ СШ №48 г. Липецка	14	21,43	28,57	50	0
8	(120033) МБОУ СШ №33 г. Липецка	29	20,69	41,38	37,93	0
9	(119001) МБОУ СШ №1 им. М.М. Пришвина	16	18,75	43,75	37,5	0

2.4.2. Перечень ОО, продемонстрировавших низкие результаты ЕГЭ по предмету

Таблица 2-12

№ п/п	Наименование ОО	Количество участников, чел.	Доля участников, не достигших минимального балла	Доля участников, получивших от минимального балла до 60 баллов	Доля участников, получивших от 61 до 80 баллов	Доля участников, получивших от 81 до 100 баллов
1	(120028) МБОУ СШ №28 г. Липецка	12	50	25	16,67	8,33
2	(120006) МБОУ «Школа № 6» г. Липецка	25	40	32	24	4

№ п/п	Наименование ОО	Количество участников, чел.	Доля участников, не достигших минимального балла	Доля участников, получивших от минимального балла до 60 баллов	Доля участников, получивших от 61 до 80 баллов	Доля участников, получивших от 81 до 100 баллов
3	(118017) МБОУ СШ №1 им. Героя Советского Союза Кузнецова Н.А. г. Чаплыгина Липецкой области	19	36,84	26,32	31,58	5,26
4	(120046) МБОУ СОШ № 46 г. Липецка	11	36,36	54,55	9,09	0
5	(101004) МБОУ СШ с. Ильино	11	36,36	45,45	18,18	0
6	(120041) МБОУ СШ №41 города Липецка	28	35,71	39,29	21,43	3,57
7	(104002) МБОУ СОШ №1 г. Данкова Липецкой области	13	30,77	53,85	15,38	0
8	(119008) МБОУ «СШ №8 г. Ельца»	10	30	20	30	20
9	(110001) МБОУ СОШ с. Афанасьев-во Измалковского района	11	27,27	45,45	27,27	0

2.5. ВЫВОДЫ о характере изменения результатов ЕГЭ по предмету

В целом, результаты ЕГЭ по обществознанию сопоставимы с результатами 2021 года и ниже результатов 2022г., что соответствует общероссийским тенденциям.

Анализ результатов ЕГЭ выпускников различных типов ОО позволяет сделать следующие выводы. Во-первых, среди выпускников СОШ с УИОП, гимназий и лицеев доля участников экзамена, набравших балл ниже минимального, оказалась ниже средних показателей по региону. Среди выпускников гимназий и лицеев доля тех, кто показал более качественные результаты выполнения экзамена выше, т.к. больше в сравнении с выпускниками других типов ОО процент тех, кто набрал от 61 до 99 баллов.

Во-вторых, среди выпускников ОСОШ доля участников экзамена, набравших балл ниже минимального, составил 75%. Кроме того, среди выпускников ОСОШ доля участников экзамена, набравших от минимального балла до 60 баллов ниже, чем среди выпускников СОШ, а выпускники, набравшие от 61 до 99 баллов, отсутствуют вовсе.

Анализ результатов ЕГЭ по обществознанию в сравнении по АТЕ позволяет выявить следующие тенденции:

1. В ряде АТЕ наблюдается значительный рост количества участников экзамена, которые получили балл ниже минимального. К их числу относятся Добринский, Лебедянский районы, г. Липецк (рост в 2 раза); Воловский, Усманский, Хлевенский районы (рост в 3 раза).

2. В 55% АТЕ снизилось количество выпускников, набравших от 61 до 80 баллов. В 30% АТЕ снизилась доля участников экзамена, набравших от 81 до 99 баллов.

3. Несколько сократилось количество ОО, продемонстрировавших наиболее высокие и наиболее низкие результаты ЕГЭ по обществознанию (с 10 до 9). В обе группы вошли другие ОО по сравнению с прошлым годом.

Раздел 3. АНАЛИЗ РЕЗУЛЬТАТОВ ВЫПОЛНЕНИЯ ЗАДАНИЙ КИМ⁸

3.1. Краткая характеристика КИМ по учебному предмету

В КИМ ЕГЭ по обществознанию 2023 года произошли следующие изменения по сравнению с КИМ 2022 года:

1. Изменена формулировка задания 18.
2. Детализирована формулировка задания 25 и изменена система его оценивания (максимальный балл увеличен с 4 до 6).
3. Максимальный балл за выполнение задания 3 уменьшен с 2 до 1 балла.
4. Максимальный первичный балл за выполнение всей работы увеличен с 57 до 58 баллов.

3.2. Анализ выполнения заданий КИМ

3.2.1. Статистический анализ выполнения заданий КИМ в 2023 году

Таблица 2-13

Номер задания в КИМ	Проверяемые элементы содержания / умения	Уровень сложности задания	Процент выполнения задания в Липецкой области ⁹				
			средний	в группе не преодолевших минимальный балл	в группе от минимального до 60 т.б.	в группе от 61 до 80 т.б.	в группе от 81 до 100 т.б.
Часть I							
1	Сформированность знаний об обществе как целостной развивающейся системе в единстве и взаимодействии его основных сфер и институтов (соотнесение видовых понятий с родовыми)	Б	85,28	47,79	84,63	96,88	99,56

⁸ При формировании отчетов по иностранным языкам рекомендуется составлять отчеты отдельно по устной и по письменной части экзамена.

⁹ Вычисляется по формуле $p = \frac{N}{nm} \cdot 100\%$, где N – сумма первичных баллов, полученных всеми участниками группы за выполнение задания, n – количество участников в группе, m – максимальный первичный балл за задание.

Номер задания в КИМ	Проверяемые элементы содержания / умения	Уровень сложности задания	Процент выполнения задания в Липецкой области ⁹				
			средний	в группе не преодолевших минимальный балл	в группе от минимального до 60 т.б.	в группе от 61 до 80 т.б.	в группе от 81 до 100 т.б.
2	Владение базовым понятийным аппаратом социальных наук	П	78,64	57,52	76,07	85,43	94,52
3	Владение базовым понятийным аппаратом социальных наук	Б	68,50	23,89	61,36	86,13	96,49
4	Сформированность навыков оценивания социальной информации, умения поиска информации в источниках различного типа для реконструкции недостающих звеньев с целью объяснения и оценки разнообразных явлений и процессов общественного развития Владение умением применять полученные знания в повседневной жизни, прогнозировать последствия принимаемых решений	П	79,71	58,41	78,32	86,36	91,67
5	Владение базовым понятийным аппаратом социальных наук	П	77,23	51,18	72,83	87,46	94,74
6	Владение базовым понятийным аппаратом социальных наук	Б	75,76	28,17	71,46	92,95	98,46

Номер задания в КИМ	Проверяемые элементы содержания / умения	Уровень сложности задания	Процент выполнения задания в Липецкой области ⁹				
			средний	в группе не преодолевших минимальный балл	в группе от минимального до 60 т.б.	в группе от 61 до 80 т.б.	в группе от 81 до 100 т.б.
7	Сформированность навыков оценивания социальной информации, умения поиска информации в источниках различного типа для реконструкции недостающих звеньев	П	57,00	19,47	45,17	74,34	94,30
	Владение умением применять полученные знания в повседневной жизни, прогнозировать последствия принимаемых решений						
8	Владение базовым понятийным аппаратом социальных наук	Б	72,02	47,49	67,67	81,16	91,23
9	Сформированность навыков оценивания социальной информации, умения поиска информации в источниках различного типа (таблица, диаграмма) для реконструкции недостающих звеньев	Б	91,25	76,70	91,44	94,91	98,25
10	Владение базовым понятийным аппаратом социальных наук	П	62,40	32,30	54,17	74,74	93,20

Номер задания в КИМ	Проверяемые элементы содержания / умения	Уровень сложности задания	Процент выполнения задания в Липецкой области ⁹				
			средний	в группе не преодолевших минимальный балл	в группе от минимального до 60 т.б.	в группе от 61 до 80 т.б.	в группе от 81 до 100 т.б.
11	Сформированность навыков оценивания социальной информации, умения поиска информации в источниках различного типа для реконструкции недостающих звеньев	П	73,47	36,14	66,03	89,77	96,93
	Владение умением применять полученные знания в повседневной жизни, прогнозировать последствия принимаемых решений						
12	Владение базовым понятийным аппаратом социальных наук с научных позиций	Б	59,67	18,58	49,40	77,23	95,18
13	Владение базовым понятийным аппаратом социальных наук	Б	54,16	15,63	42,65	71,50	91,67
14	Владение базовым понятийным аппаратом социальных наук	П	48,36	36,14	44,29	53,76	62,28
15	Владение базовым понятийным аппаратом социальных наук	Б	66,41	41,74	60,26	76,18	90,57
16	Сформированность навыков оценивания социальной информации, умения поиска информации в источниках различного типа для реконструкции недостающих звеньев	п	73,03	41,15	66,30	86,59	95,83
	Владение умением применять полученные знания в повседневной жизни, прогнозировать последствия принимаемых решений						

Номер задания в КИМ	Проверяемые элементы содержания / умения	Уровень сложности задания	Процент выполнения задания в Липецкой области ⁹				
			средний	в группе не преодолевших минимальный балл	в группе от минимального до 60 т.б.	в группе от 61 до 80 т.б.	в группе от 81 до 100 т.б.
	Владение умением применять полученные знания в повседневной жизни, прогнозировать последствия принимаемых решений						
Часть 2							
17	Сформированность навыков оценивания социальной информации, умения поиска информации в источниках различного типа для реконструкции недостающих звеньев	Б	93,41	77,43	94,40	97,34	98,25

Номер задания в КИМ	Проверяемые элементы содержания / умения	Уровень сложности задания	Процент выполнения задания в Липецкой области ⁹				
			средний	в группе не преодолевших минимальный балл	в группе от минимального до 60 т.б.	в группе от 61 до 80 т.б.	в группе от 81 до 100 т.б.
18	<p>Владение базовым понятийным аппаратом социальных наук</p> <p>Владение умением выявлять причинно-следственные, функциональные, иерархические и другие связи социальных объектов и процессов</p> <p>Сформированность навыков оценивания социальной информации, умения поиска информации в источниках различного типа для реконструкции недостающих звеньев</p>	Б	45,75	9,14	33,37	62,72	85,31

Номер задания в КИМ	Проверяемые элементы содержания / умения	Уровень сложности задания	Процент выполнения задания в Липецкой области ⁹				
			средний	в группе не преодолевших минимальный балл	в группе от минимального до 60 т.б.	в группе от 61 до 80 т.б.	в группе от 81 до 100 т.б.
19	<p>Владение умением выявлять причинно-следственные, функциональные, иерархические и другие связи социальных объектов и процессов</p> <p>Владение умением применять полученные знания в повседневной жизни, прогнозировать последствия принимаемых решений</p> <p>Сформированность навыков оценивания социальной информации, умения поиска информации в источниках различного типа для реконструкции недостающих звеньев</p>	В	35,27	6,29	20,31	50,83	79,09

Номер задания в КИМ	Проверяемые элементы содержания / умения	Уровень сложности задания	Процент выполнения задания в Липецкой области ⁹				
			средний	в группе не преодолевших минимальный балл	в группе от минимального до 60 т.б.	в группе от 61 до 80 т.б.	в группе от 81 до 100 т.б.
20	<p>Владение умением выявлять причинно-следственные, функциональные, иерархические и другие связи социальных объектов и процессов</p> <p>Сформированность навыков оценивания социальной информации, умения поиска информации в источниках различного типа для реконструкции недостающих звеньев</p> <p>Владение умением применять полученные знания в повседневной жизни, прогнозировать последствия принимаемых решений</p>	В	30,64	6,49	19,28	41,97	69,01
21	<p>Сформированность навыков оценивания социальной информации, умения поиска информации в источниках различного типа для реконструкции недостающих звеньев</p>	Б	74,49	35,40	71,17	87,36	97,08

Номер задания в КИМ	Проверяемые элементы содержания / умения	Уровень сложности задания	Процент выполнения задания в Липецкой области ⁹				
			средний	в группе не преодолевших минимальный балл	в группе от минимального до 60 т.б.	в группе от 61 до 80 т.б.	в группе от 81 до 100 т.б.
22	Владение умением применять полученные знания в повседневной жизни, прогнозировать последствия принимаемых решений	Б	64,02	10,03	55,21	85,55	97,81
23	Сформированность навыков оценивания социальной информации, умения поиска информации в источниках различного типа для реконструкции недостающих звеньев Владение умением выявлять причинно-следственные, функциональные, иерархические и другие связи социальных объектов и процессов Владение умением применять полученные знания в повседневной жизни, прогнозировать последствия принимаемых решений	Б	47,94	8,06	34,58	67,55	86,26

Номер задания в КИМ	Проверяемые элементы содержания / умения	Уровень сложности задания	Процент выполнения задания в Липецкой области ⁹				
			средний	в группе не преодолевших минимальный балл	в группе от минимального до 60 т.б.	в группе от 61 до 80 т.б.	в группе от 81 до 100 т.б.
24	Владение умением применять полученные знания в повседневной жизни, прогнозировать последствия принимаемых решений. Владение базовым понятийным аппаратом социальных наук. Владение умением выявлять причинно-следственные, функциональные, иерархические и другие связи социальных объектов и процессов	В					
24.1	Раскрытие темы по существу		35,68	5,01	19,14	50,56	90,94
24.2	Корректность формулировок пунктов и подпунктов плана		10,12	0,29	3,40	10,87	48,68

Номер задания в КИМ	Проверяемые элементы содержания / умения	Уровень сложности задания	Процент выполнения задания в Липецкой области ⁹				
			средний	в группе не преодолевших минимальный балл	в группе от минимального до 60 т.б.	в группе от 61 до 80 т.б.	в группе от 81 до 100 т.б.
25	Владение умением выявлять причинно-следственные, функциональные, иерархические и другие связи социальных объектов и процессов Владение умением применять полученные знания в повседневной жизни, прогнозировать последствия принимаемых решений Сформированность навыков оценивания социальной информации, умения поиска информации в источниках различного типа	В					
25.1	Обоснование		26,91	1,47	12,79	40,00	71,49
25.2	Ответ на вопрос		23,13	2,36	9,88	33,41	67,98
25.3	Примеры		22,15	1,38	7,98	32,68	69,74

Следует отметить, что средний процент выполнения заданий 1 части составил выше 50 за исключением задания №14 (48,36%, повышенный уровень сложности).

Лучшие показатели были продемонстрированы при выполнении заданий №1 и №9. Наиболее низкие показатели получены при выполнении заданий №7, №12 и №13.

Группа участников экзамена, не преодолевших минимальный балл, показала результаты выполнения заданий 1 части в диапазоне от 15,6 до 58,4%. Исключение составило задание №9, с которым справились 76,7 % участников

экзамена, наиболее низкие результаты участники данной группы показали при выполнении заданий базового уровня №13 (15,6%) и №12 (18,6%).

Группа участников экзамена, набравших от минимального до 60 баллов, продемонстрировала результаты выполнения заданий 1 части в диапазоне от 42,7% (задание №13) до 91,4% (задание №9).

Наименьшее количество участников данной группы справилось с выполнением заданий базового уровня №12, №13. Более 70% участников данной группы верно выполнили задания повышенного уровня сложности №2, №4, №5, №6.

Среди участников экзамена, набравших от 61 до 80 баллов, минимальный результат был достигнут при выполнении задания №14 (53,8%). Остальные задания были выполнены с показателем более 70%, а задания №1, №6 и №9 верно выполнили более 90% участников данной группы.

Более 90% участников экзамена, получивших от 81 до 100 т.б., правильно выполнили задания 1 части КИМ. Исключение составило задание №14, процент выполнения которого составил 62,3%.

При выполнении 2 части КИМ выпускники показали худшие результаты при выполнении заданий базового уровня сложности №18 (45,8%) и №23 (47,9%).

При выполнении данных заданий результат ниже 50% продемонстрировали участники экзамена, отнесённые к группам, не преодолевших минимальный балл, и группе от минимального до 60 т.б. Участники остальных групп продемонстрировали результаты от 62% до 85% для заданий №18 и от 67% до 86% для задания №23.

А также для заданий высокого уровня сложности №19 (35,3%), №20 (30,6%), №24 (35,7%) и задания №25 (26,9%).

С выполнением заданий высокого уровня сложности предсказуемо не справились в подавляющем большинстве участники группы, не набравших минимальный балл. Процент выполнения данных заданий составил от 1,5% (задание №25) до 6% (задания №19, №20).

Более 15% участников экзамена, представляющих остальные группы, выполнили данные задания правильно. Лучший результат был показан участниками группы, набравшими от 81 до 100 т.б., при выполнении задания №24 (90,9%).

Участники экзамена показали хорошие результаты при выполнении заданий базового и повышенного уровней сложности по темам «Прогресс», «Человек как результат биологической и социокультурной эволюции», «Типы общества», «Роль государства в экономике», «Постоянные и переменные

затраты», «Политическое лидерство», «Правовое регулирование отношений супругов. Брачный договор».

Максимальное количество участников экзамена (91%) правильно выполнили задание №9, продемонстрировав сформированность навыков оценивания социальной информации, умение поиска информации в диаграмме для реконструкции недостающих звеньев.

Участники ЕГЭ столкнулись с затруднениями при выполнении заданий базового и повышенного уровней сложности по темам «Формы познания», «Налоги», «Политические партии и движения», «Органы государственной власти Российской Федерации», «Конституционные права и обязанности гражданина Российской Федерации», «Гражданские споры, порядок их рассмотрения. Основные правила и принципы гражданского процесса», «Права и обязанности налогоплательщика».

Так, не все участники экзамена смогли правильно определить примеры федеральных налогов. Участники экзамена столкнулись с затруднениями при определении типов политических партий по различным классификациям, а также их функций.

Около 40% участников экзамена не смогли правильно выбрать примеры социально-экономических прав граждан РФ. Около половины участников экзамена столкнулись с затруднениями при определении полномочий высших органов государственной власти.

Самый низкий результат был показан при определении участников гражданского процесса, а также их процессуальных действий. Кроме того, не все участники экзамена различают права и обязанности налогоплательщика.

При выполнении заданий с развёрнутым ответом участники ЕГЭ продемонстрировали высокий уровень сформированности навыков оценивания социальной информации, умения поиска информации в источниках различного типа для реконструкции недостающих звеньев с целью объяснения и оценки разнообразных явлений и процессов общественного развития (задания №17, №21). Кроме того, участники экзамена показали владение умением применять полученные знания в повседневной жизни (задание №22).

На основе анализа результатов выполнения заданий №19, №20, №24, №25 можно сделать вывод о недостаточном уровне сформированности умения выявлять причинно-следственные, функциональные, иерархические и другие связи социальных объектов и процессов и применять полученные знания в повседневной жизни, прогнозировать последствия принимаемых решений.

3.2.2. Содержательный анализ выполнения заданий КИМ

Задание 18

В тексте упомянуты ключевые понятия социально-гуманитарных наук. Используя обществоведческие знания,

– укажите не менее двух основных признаков обыкновенной акции, отличающих её от других видов ценных бумаг;

– объясните связь отмеченного автором важнейшего условия создания/расширения своего дела с возможностью привлечения инвестиций. (Объяснение может быть дано в одном или нескольких распространённых предложениях).

Пример 1

18. 1. Акция – 1) долевая ценная бумага
2) Если компания разорится, то те, кто покупал акции, не получают прибыли совсем или значительно меньшую сумму от начальной цены акции.

Пример 2

18. 1) – право на получение дивидендов
– право получать информацию о деятельности организации

В примерах 1 и 2 наряду с правильными приведены неправильные признаки понятия.

Пример 3

18. Признаки обыкновенной акции:
– Имеет стоимость
– Регулируется по требованиям закона.

Пример 4

1. а) Купив акции, человек может стать одним из владельцев компании
б) Курс акций может как повышаться, так и понижаться в зависимости от компании, чьи акции был куплен.

В примерах 3 и 4 вместо признаков обыкновенной акции приведены рассуждения общего характера.

Очевидной причиной выявленных ошибок является недостаточный уровень теоретических знаний и владение понятийным аппаратом.

Рекомендуется при изучении теоретического курса обществознания уделять внимание работе с понятийным аппаратом, обращать внимание на существенные признаки и характеристики понятия, которые позволяют раскрыть его сущность.

В примерах 5–8 представлены типичные ошибки, допущенные участниками экзамена при выполнении задания №18 (второй элемент ответа).

Пример 5

2) При создании собственного дела или расширении существующего производства не менее важными факторами может оказаться размещение ценных бумаг на рынке. Таким образом ценные бумаги на выгодных условиях могут привлечь различных инвесторов, в результате чего у предприятия окажется все больше возможностей для реализации экономического потенциала.

Пример 6

Чтобы создать или расширить свое дело, нужно иметь какой-то первоначальный капитал. Можно привлечь инвесторов и на данные инвестиции развивать свое дело.

Пример 7

~~1)~~ Когда мы создаем собственное дело или расширяем уже существующее, то ватнейшим условием становится технико-экономическое обоснование планируемого объема прибыли. Однако это не тем, что ~~предпринимательство~~ предпринимательство - не только направлено на получение прибыли, но и на предоставлении рынку товаров высокого качества.

Пример 8

2) Связь расширения своего дела с возможностью привлечения инвестиций заключается в том, чтобы инвесторы покупали акции. Выпущенные деньги пойдут на развитие предпринимательской деятельности, а инвесторы получат дивиденды от прибыли фирм.

Во всех приведённых примерах ответы неправильные. Вместо необходимого объяснения приведены рассуждения общего характера. Необходимые логические связи не выявлены и не объяснены.

Одной из причин неуспеха при выполнении данного задания можно считать недостаточный уровень сформированности навыков смыслового чтения, а также недостаточный уровень сформированности умения выявлять причинно-следственные связи социальных явлений и процессов. Недопонимание смысла прочитанного, неумение правильно выявлять логические связи приводят к невозможности правильно понимать и интерпретировать информацию, а, следовательно, к неправильным ответам.

Для решения данной проблемы целесообразно применять техники активно-продуктивного чтения (комментированное чтение текста, поиск ключевых слов, различные виды вопросов по прочитанному тексту и т.д.).

Задание 19

Автор указывает, что большое значение имеет поддержка предпринимательства со стороны государства путём соответствующей налоговой и финансово-кредитной политики. Используя обществоведческие знания и факты общественной жизни, проиллюстрируйте тремя конкретными при-

мерами реализацию государством подобных мер. (Примеры не должны дублировать друг друга по содержанию. Каждый пример должен быть сформулирован развернуто).

Пример 9

1. Андрей решил открыть продуктовый магазин „Арт“, но не просчитал все нюансы, которые возникли при покупке необходимой техники и товаров для торговли. Ущербам он обратился в банк за выдачей кредита, и ему, как начинающему предпринимателю, сделали пониженную ставку по дальнейшим выданным кредитам.

Пример 10

2. Гражданка А. хочет открыть свой цветочный магазин и получает в банке кредит на открытие бизнеса.

В примерах 9 и 10 проиллюстрированы действия граждан, а не государства (неправильные причинно-следственные связи).

Пример 11

- 1) Государство выделило дополнительные средства кинематографической форме для детей, чтобы увеличить количество произведенной продукции.
- 2) Государство начало „Формулу N7“ города Делавэр с необходимыми государственными медицинскими оборудованием в связи с непростой ситуацией в регионе.

Ответ неправильный.

Пример12

2) Государство М. проводит налоговую политику, в которой говорится о том, что размер налога прямо пропорционален размерам доходов организаций, что позволяет планировать бюджет организации.

3) Государство К. ввело социальную помощь для развития малого бизнеса, теперь собственники малых предприятий смогли улучшить качество товаров, что привело к росту доходов ~~малых предприятий~~ малого бизнеса.

Вместо примеров приведены рассуждения общего характера. Ответ неправильный.

К причинам неправильного выполнения задания №19 можно отнести:

- недостаточные предметные знания;
- неправильное понимание смысла задания;
- непонимание того, что такое пример;
- неправильное выявление причинно-следственных связей, которые надо проиллюстрировать.

Для устранения данных проблем можно порекомендовать систематически включать в урочную деятельность работу с заданиями подобного типа. Данные задания можно применять на различных этапах уроках: на этапе актуализации знаний, изучения нового материала, закрепления и контроля знаний. Сначала следует организовать устную работу с примерами, показывая, как правильно формулировать пример, комментируя собственные примеры и примеры, приводимые учащимися. Целесообразно делать акцент на логических связях, которые должен иллюстрировать пример, а также источниках, из которых могут быть приведены примеры.

Важно понимать, что под примером в задании №19 (и задании №25) подразумевается описание социально-типичной ситуации, конкретного явления, действия, факта/случая (реального или смоделированного).

Кроме того, если в задании требуется проиллюстрировать что-либо на примере Российской Федерации, то следует подбирать конкретные примеры из социальной жизни нашей страны.

Задание 20

Используя обществоведческие знания, сформулируйте три суждения о создании благоприятных условий для развития предпринимательской деятельности в рыночной экономике. (Каждое суждение должно быть сформулировано как распространённое предложение).

Пример 13

- 1) В рыночной экономике благоприятные условия для развития предпринимательской деятельности можно создавать государством путем денежно-кредитной и налоговой политики.
- 2) Создание благоприятных условий для развития предпринимательской деятельности в рыночной экономике необходимо, так как развитие этого зависит экономический уровень развития всей страны, ведь роль государства в экономике практически отсутствует.

Пример 14

№ 20

- 1 Для развития предпринимательской деятельности важна поддержка государства и его финансовая помощь
2. Необходима помощь средств массовой информации, интернет-источников для развития предпринимательства
- 3 Не мало важно набрать сплочённый коллектив, с помощью которого совместными усилиями можно прийти к успеху.

В примерах 13, 14 вместо суждений, сформулированных в соответствии с требованием задания, приведены рассуждения общего характера. Ответ неправильный.

Причинами неудач при выполнении данного задания являются недостаточные теоретические знания, непонимание требования задания, непонимание алгоритма выполнения задания.

Для того, чтобы решить данную проблему, следует предложить обучающимся алгоритм выполнения данного задания:

- 1) прочитайте задание и правильно уясните его требование;

2) вспомните обществоведческую теорию, какой конкретно теоретический вопрос является основой для выполнения задания (в данном примере это признаки рынка);

3) сформулируйте суждение в соответствии с требованием задания.

Также следует напомнить, что суждения, аргументы, объяснения в задании №20 должны содержать элементы обобщения с опорой на теоретические обществоведческие знания.

Задание 23

Конституция Российской Федерации закрепляет основы конституционного строя российского государства, права и свободы человека и гражданина. На основе положений Конституции Российской Федерации объясните смысл следующих характеристик российского государства:

- 1) демократическое государство;
- 2) государство с республиканской формой правления;
- 3) социальное государство.

(Каждое объяснение должно быть сформулировано как распространённое предложение с опорой на конкретное положение Конституции Российской Федерации).

Пример 15

23. 1. В конституции РФ, говорится о том, что демократическое государство - это государство в котором народ может участвовать в политических делах государства.

2. В конституции РФ говорится о том, что социальное государство - это государство в котором все делается для улучшения общественной жизни.

Ответ сформулирован в общеполитологическом смысле без опоры на конкретные положения Конституции РФ.

Пример 16

23. 1) Демократическое гос-во
- В Конституции РФ закреплено, что:
- Единственным источником власти является ее многонациональный народ
 - Никто не вправе присваивать себе территории РФ
 - В РФ имеется наличие свободных выборов и референдумов

Наряду с правильными приведены неправильные позиции (2), третья позиция ответа приведена в общеполитологическом смысле без опоры на Конституцию РФ.

Пример 17

- 3) В Конституции РФ указано, что каждый человек имеет право на защиту своей личности и личности ближних.

Ответ неправильный.

На наш взгляд, причинами выявленных типичных ошибок является недопонимание требования задания и критериев оценивания.

Рекомендуется начинать работу над заданием №23 с изучения требования задания и критериев оценивания. Необходимо акцентировать внимание на том, что ответы, данные в общекультурном или исключительно политологическом ключе без опоры на Конституцию Российской Федерации, не засчитываются (примеры 15, 16).

Для того, чтобы учащиеся усвоили это требование, можно предложить составить таблицу:

Требование задания	Теоретическое объяснение	Положение Конституции РФ

Данный вид работы поможет понять учащимся разницу между теоретическим суждением и объяснением с опорой на конкретное положение Конституции.

Также необходимо обратить внимание учащихся, что наличие в ответе дополнительных (сверх требуемых трёх) позиций, содержащих неточности/ошибки, приводит к снижению балла (пример 16).

Задание 24

Используя обществоведческие знания, составьте сложный план, позволяющий раскрыть по существу тему «Система права в Российской Федерации». Сложный план должен содержать не менее трёх пунктов, непосредственно раскрывающих тему по существу, из которых два или более детализированы в подпунктах. (Количество подпунктов каждого пункта должно быть не менее трёх, за исключением случаев, когда с точки зрения общественных наук возможны только два подпункта).

Пример 18

1. Понятие права.
2. Состав юриспруденции права.
 - А) институт
 - Б) отрасль
 - В) подотрасль
3. Правовые нормы как мера регулирования.
4. ~~№~~ Признаки правовых норм.
 - А) поддерживаются силой гос. принуждения.
 - Б) письменная форма.
 - В) обязательны для исполнения гражданами.
5. Отрасли права как виды ответственности
6. Виды отраслей права
 - А) административное право.
 - Б) уголовное право
 - В) гражданское право.
 - Г) арбитражное право.
7. Система права в РФ как основа гарантий и регулирования жизни граждан.

Допущены теоретические ошибки при раскрытии п.2. Выставленный балл 3-0.

Пример 19

24. План 'Система права в Российской Федерации'

1. Понятие "право"

2. Функции права.

а) право на труд

б) право на жилище

в) право на жизнь и здоровье

3. Виды права:

а) семейное право

б) трудовое право

в) административное право

г) гражданское право

д) социально-экономическое право

4. Семейное право:

а) право на создание семьи

б) право иметь и воспитывать детей

К1: Ответ неправильный, сложный план не содержит обязательные пункты плана.

Умение составлять сложный план является одним из метапредметных умений, которое формируется и развивается на протяжении всего времени обучения в школе. Но, несмотря на это, только часть участников экзамена успешно выполняет задание №24 (в 2023 г. – 35%). Поэтому необходимо систематически включать в образовательный процесс задания по составлению плана.

Необходимо понимать, что план – это чёткое последовательное представление частей содержания изученного вопроса (или текста) в кратких формулировках, отражающих тему и/или основную идею соответствующего фрагмента, многообразие его смысловых связей. Начинать работу следует с составления плана прочитанного текста (параграфа или неадаптированного источника). Следует рекомендовать учащимся выделить основные смысловые части текста, ключевые понятия и их характеристики и на основе этих действий составить сложный план. Данный вид работы может быть предложен как на уроке, так и в качестве домашнего задания. Обязательно необходимо комментировать ответы учащихся на основе критериального оценивания. Это поможет учащимся анализировать собственные ответы на основе критериев оценивания ответа, понимать свои ошибки и, в конечном итоге,

сделает более осознанным процесс обучения. В дальнейшем предлагается включать данный тип задания в диагностические работы.

Задание 25

Используя обществоведческие знания, факты общественной жизни и личный социальный опыт, выполните задания, ответьте на вопрос.

1. Обоснуйте необходимость правового регулирования общественных отношений. (Обоснование должно быть дано с опорой на обществоведческие знания в нескольких связанных между собой распространённых предложениях, раскрывать причинно-следственные и (или) функциональные связи).

2. Какие действия граждан Российской Федерации регулируются нормами права? (Назовите любые три действия из различных сфер жизнедеятельности человека).

3. Проиллюстрируйте каждое из указанных в пункте 2 действий примером. (Каждый пример должен быть сформулирован развёрнуто. В совокупности примеры должны иллюстрировать три различные сферы жизнедеятельности человека).

Пример 20

Зад. 1) Необходимость правового регулиров. общественных отношений заключается в наличии определённой правопорядка, которое поддерживается государством. Общественные отношения, происходящие в обществе, влияют на благосостояние всех членов общества, и поэтому люди должны жить по определённым правилам, законам.

К1 вместо обоснования приведены рассуждения общего характера. Причинно-следственные связи не выявлены.

Пример 21

1. В обществе необходимы правовые законы, во избежание большого количества смертей, краж и вандализма, при которых люди останутся беззащитными. Уголовные сроки на месяцы, годы и десятилетия вводятся для того, чтобы человек осознал свои ошибки и принял их на себя в будущем.

Пример 22

25) 1) Я считаю, что правовое регулирование общественных отношений необходимо. Именно тогда в обществе будет порядок и меньше преступности. Всё в обществе будет "работать" более структурировано.

Пример 23

25.

Человеческое общество - сложный соц. организм, отличающийся сложностью многочисленных и многообразных связей в которых вступают люди в процессе жизнедеятельности. Человек своей роздмной деятельностью приурочивает природу. И чтобы эта деятельность приносила плодотворные результаты необходимы какие регулирующие отношения, которые основаны на еше гос. принуждения. Также правовые методы

K1: в примерах 21-23 объяснение приведено на бытовом уровне, без опоры на обществоведческие знания.

Пример 24

анархия, 2) Вступление в брак, участие в политической жизни государства, трудоустройство. 3) а) Для вступления в брак в РФ необходимо согласие обеих сторон, достигшие совершеннолетнего возраста и отсутствие родственных связей. б) Недееспособные лица и лица младше 18 лет не могут участвовать в выборах.

K2 названо только два действия, которые регулируются нормами права, из различных сфер жизнедеятельности.

K3 Примеры не иллюстрируют действия, которые регулируются нормами права, из различных сфер жизнедеятельности.

Пример 25

2) а) Обеспечение правил дорожного движения. (Административный кодекс позволяет рецензировать отношения между водителями и сотрудниками ГАИ, ДД.)

б) Развод семейной пары.

(Включается гражданским и семейным правом в РФ)

в) Приём несовершеннолетнего на работу (Трудовой кодекс четко расширяет время работы и отдыха несовершеннолетних, а также условия труда)

К2: ответ на вопрос не оформлен как самостоятельный элемент; «приём несовершеннолетнего на работу» не является действием гражданина.

К3: вместо примеров приведены рассуждения общего характера, которые не соответствуют требованию задания.

Пример 26

- 1) 1. Труд
2. Духовная деятельность
3. Уплата налогов

3) 1) Труд гражданин К работает в офисе, он надежды здесь ищет туда с удовольствием и не переживает за свою безопасность

2) Духовная деятельность семья гражданина М надежды выходные старается всем вместе ходить в кино, музей или театр

К2: ответ неверный, действия граждан не названы.

К3: примеры сформулированы неправильно.

Пример 27

1) Семейные, общественные, трудовые

К2: вместо действий граждан РФ названы виды социальных отношений.

Пример 28

Приуроченности, в бракоразводный процесс, наследование имущества.
14-ти летний гражданин Г. ^{хочет} ^{суд} ^{использовать} ^{свои} ^{права} ^{на} ^{работу}, и в силу его возраста он обязан быть ^{принят} ^{без} ^{испытательного} ^{срока}, но с ^{обязательной} ^{присутствием} ^{медработника}.
Во время бракоразводного процесса гражданки М и гражданки Н, их 11-летний ребёнок может быть ^{выслан} ^в ^{суде} ^{по} ^{вопросу} ^{опеки} ^{над} ^{ними}.

К2: бракоразводный процесс не является действием гражданина.

К3: примеры неверно иллюстрируют названные действия граждан.

Причинами неуспеха при выполнении задания №25 является то, что данное задание относится к высокому уровню сложности, проверяет умение устанавливать причинно-следственные связи и иллюстрировать их примерами из социальной жизни. Овладеть данными УУД в полной мере способны не все учащиеся.

Установление причинно-следственных связей – это одно из основных универсальных учебных действий. Формирование данного УУД возможно через систему жестких предписаний (алгоритмов); через приёмы программированного обучения (логические схемы, памятки); через приёмы развития самостоятельной познавательной деятельности учащихся. В данном случае можно использовать технологии развивающего обучения, проблемного обучения, технологии критического мышления, технологии проектной деятельности. Выбор конкретных приёмов и методов остаётся за учителем и зависит от конкретных целей и задач, от особенностей контингента учащихся и, наконец, от личности самого учителя.

3.2.3. Анализ метапредметных результатов обучения, повлиявших на выполнение заданий КИМ

Требования ФГОС СОО включают обязательное достижение выпускниками не только предметных, но и метапредметных результатов.

В основе формирования метапредметных результатов – освоение межпредметных понятий и универсальных учебных действий (познавательных, коммуникативных, регулятивных).

На успешность выполнения заданий в большей степени влияет способность обучающихся использовать на практике универсальные учебные действия:

- умение применять базовые логические действия, базовые исследовательские действия, работать с информацией (познавательные универсальные учебные действия);
- самоорганизация, самоконтроль, развитие эмоционального интеллекта (регулятивные универсальные учебные действия);
- сформированность социальных навыков общения (коммуникативные универсальные учебные действия).

1. Познавательные универсальные учебные действия (умение работать с информацией).

К типичным ошибкам, обусловленным недостаточным уровнем сформированности метапредметных умений, можно отнести:

- неумение обучающихся правильно понимать и интерпретировать информацию;
- неумение формулировать/моделировать примеры в соответствии с требованием задания;
- неумение раскрыть тему плана по существу.

2. Познавательные универсальные учебные действия (базовые логические действия).

Анализ результатов ЕГЭ позволяет сделать вывод о том, что обучающиеся, не набравшие минимального балла ЕГЭ, имеют серьезные дефициты в развитии умений устанавливать существенные признаки социальных объектов, явлений и процессов (здания №18, №22, №24).

Причиной типичных ошибок является неумение формулировать примеры и объяснять их, устанавливая верные логические связи.

3. Познавательные универсальные учебные действия (базовые исследовательские действия).

Анализ результатов выполнения заданий с развёрнутым ответом позволяет сделать вывод о недостаточном уровне сформированности таких базовых исследовательских действий, как:

- умение применять научную терминологию (задания №18–№25);
- умение переносить знания об общественных объектах, явлениях и процессах в познавательную и практическую области жизнедеятельности (№19, №21, №23, №25);
- умение выявлять причинно-следственные связи социальных явлений и процессов, находить аргументы для доказательства своих утверждений (№18, №19, №20, №25).

Кроме того, можно сделать вывод о дефиците таких универсальных коммуникативных действий, как умения развёрнуто и логично излагать свою точку зрения с использованием языковых средств (для всех заданий с развёрнутым ответом), умения аргументировать заявленную позицию.

3.2.4. Выводы об итогах анализа выполнения заданий, групп заданий:

Все участники экзамена продемонстрировали достаточный уровень усвоения таких элементов содержания, как: биосоциальная сущность человека; основные этапы и факторы социализации личности; место и роль человека в системе общественных отношений; закономерности развития общества как сложной самоорганизующейся системы; основные социальные институты и процессы; основные направления и формы общественного развития; типы общества; рынок и рыночный механизм, спрос и предложение; постоянные и переменные затраты; роль государства в экономике; политическое лидерство; правовое регулирование отношений супругов, брачный договор.

подавляющее большинство участников экзамена продемонстрировали сформированность на достаточном уровне навыков оценивания социальной информации, умения поиска информации в диаграмме для реконструкции недостающих звеньев; навыков оценивания социальной информации, умения поиска информации в источниках различного типа для реконструкции недостающих звеньев с целью объяснения и оценки разнообразных явлений и процессов общественного развития.

Перечень элементов содержания / умений и видов деятельности, усвоение которых всеми школьниками региона в целом, школьниками с разным уровнем подготовки нельзя считать достаточным.

Нельзя считать достаточным усвоение таких элементов содержания, как познание мира, формы познания, виды человеческих знаний, особенности социального познания; налоговая система в Российской Федерации, виды налогов; политические партии, их признаки, функции, классификация, виды; органы государственной власти Российской Федерации; конституционные права и обязанности гражданина Российской Федерации; гражданские споры, порядок их рассмотрения, основные правила и принципы гражданского процесса; права и обязанности налогоплательщика.

Следует отметить недостаточный уровень сформированности умения выявлять причинно-следственные, функциональные, иерархические и другие связи социальных объектов и процессов и применять полученные знания в повседневной жизни, прогнозировать последствия принимаемых решений для всех групп участников экзамена.

Выводы об изменении успешности выполнения заданий разных лет по одной теме / проверяемому умению, виду деятельности (если это возможно сделать).

Сравнительный анализ успешности выполнения заданий разных лет по одной теме/проверяемому умению, виду деятельности позволяет сделать следующие выводы:

Выделяется группа заданий, результаты выполнения которых в текущем году оказались лучше, чем в предыдущем для всех групп участников экзамена. Это задания №4, №5, №6, №9, №10, №11, №24.

Данные задания проверяли знание тем: типы общества; фирма, издержки; роль государства в экономике; политические партии и движения; политическое лидерство.

На основе анализа результатов выполнения заданий 1 части нельзя сделать однозначный вывод об изменении уровня сформированности отдельных умений/видов деятельности, поскольку результаты выполнения различных заданий, проверяющих одни и те же умения/виды деятельности, являются противоречивыми.

Динамика изменения результатов выполнения задания №24 свидетельствует о некотором повышении уровня владения умением составлять сложный план, который позволяет раскрыть тему по существу.

Выделяется группа заданий, результаты выполнения которых в текущем году оказались хуже, чем в предыдущем для всех групп участников экзамена. Это задания №7, №8, №12, №13, №14, №16, №17, №18, №19, №20. Данные задания проверяли знание тем: налоги; социальный конфликт; Конституция РФ; споры, порядок их рассмотрения; правовое регулирование отношений супругов.

Результаты выполнения заданий №17 – №20 свидетельствуют о недостаточном уровне владения причинно-следственными связями, функциональными, иерархическими и другими связями социальных объектов и процессов.

Выводы о существенности вклада содержательных изменений (при наличии изменений) КИМ, использовавшихся в регионе в 2023 году, относительно КИМ прошлых лет.

Сделать такие выводы не представляется возможным.

Выводы о связи динамики результатов проведения ЕГЭ с использованием рекомендаций для системы образования субъекта Российской Федерации, включённых в статистико-аналитический отчет результатов ЕГЭ по учебному предмету в 2022 году.

Можно предположить, что учителя региона использовали методические рекомендации, включённых в статистико-аналитический отчёт результатов ЕГЭ по обществознанию в 2022 году, что способствовало повышению их профессиональных компетенций в вопросах подготовки к ГИА и повлияло на положительную динамику результатов выполнения отдельных заданий.

Выводы о связи динамики результатов проведения ЕГЭ с проведёнными мероприятиями, предложенными для включения в дорожную карту в 2022 году

Вероятно, мероприятия, проведённые в регионе в соответствии с дорожной картой 2022 года, нашли своё отражение в результатах ЕГЭ текущего года.

Прочие выводы

Раздел 4. РЕКОМЕНДАЦИИ¹⁰ ДЛЯ СИСТЕМЫ ОБРАЗОВАНИЯ СУБЪЕКТА РОССИЙСКОЙ ФЕДЕРАЦИИ

4.1. Рекомендации по совершенствованию организации и методики преподавания предмета в субъекте Российской Федерации на основе выявленных типичных затруднений и ошибок

4.1.1. ...по совершенствованию преподавания учебного предмета всем обучающимся

Учителям, методическим объединениям учителей.

Для обсуждения на методических объединениях учителей-предметников предлагаются следующие темы: «Анализ результатов ЕГЭ по обществознанию 2023: основные проблемы и способы их преодоления»; «Особенности подготовки школьников к ЕГЭ по обществознанию 2024»; «Основные подходы к выполнению и оцениванию заданий с развёрнутым ответом»; «Формирующее оценивание как основа повышения профессиональной компетентности учителя обществознания», «Читательская грамотность как основа успешности учащегося».

Муниципальным органам управления образованием.

Рекомендуется провести на уровне муниципалитетов методические семинары и мастер-классы, посвящённые вопросам компетентности учителей-предметников в области проведения оценочных процедур, а также направленные на освоение учителями методик формирования функциональной, в том числе, читательской грамотности.

Прочие рекомендации.

Организация деятельности, направленной на формирование метапредметных умений (читательская грамотность; элементарная математическая грамотность, которая включает в себя умение читать графики, диаграммы; коммуникативные умения и др.). Также необходимо формировать и развивать у учащихся навыки самоорганизации, контроля и коррекции результатов собственной деятельности, что значимо не только на этапе подготовки, но и во время проведения ЕГЭ.

4.1.2. ...по организации дифференцированного обучения школьников с разными уровнями предметной подготовки

Учителям, методическим объединениям учителей.

Для каждой из групп школьников следует выделить знания и умения, которыми, как правило, владеют обучающиеся, а также определить с помо-

¹⁰ Составление рекомендаций проводится на основе проведенного анализа результатов ЕГЭ и анализа выполнения заданий

щью диагностики дефицита теоретической подготовки и сформированности метапредметных умений. На основе полученной информации необходимо определить цели и способы их достижения.

Учащиеся группы, рискующих не преодолеть минимальный балл, как правило, имеют дефицит теоретических знаний, а также демонстрируют явно недостаточный уровень сформированности основных универсальных учебных умений.

Для данной группы учащихся актуальна работа по развитию метапредметных умений, связанных с читательской грамотностью (чтением, адекватным пониманием и извлечением информации из прочитанного текста). Для реализации данной цели целесообразно применять техники активно-продуктивного чтения (комментированное чтение текста, поиск ключевых слов; «тонкие» и «толстые», уточняющие, практические, интерпретационные вопросы по прочитанному).

Группа учащихся, преодолевших границу минимального балла ЕГЭ с результатами ниже 60 т.б., более успешно выполняет задания, содержание которых связано с базовыми понятиями курса, изученными ещё в основной школе. Проблемой данной группы участников экзамена является отсутствие системных знаний, что обуславливает овладение преимущественно репродуктивной деятельностью. Учащиеся этой группы умеют анализировать статистические данные таблицы/диаграммы; успешно извлекают из неадаптированных оригинальных текстов информацию, представленную в явном виде.

Для данной группы учащихся необходимо включать в работу задания и виды деятельности, направленные на развитие коммуникативных УУД, развивающих умение аргументировать точку зрения, иллюстрировать теоретические положения примерами и т.п.).

При этом следует учитывать, что для данной группы учащихся эффективной является деятельность по образцу. Поэтому целесообразно предлагать алгоритмы выполнения заданий, формировать регулятивные УУД, в том числе, умение анализировать свой ответ с точки зрения соответствия требованиям задания (смысл вопроса, количество элементов ответа) и критериям оценивания (соответствие/несоответствие требованиям задания и обществоведческой теории, наличие всех необходимых элементов ответа).

Участники экзамена с результатами от 61 до 80 т.б., как правило, демонстрируют хорошие теоретические знания и достаточный уровень сформированности метапредметных умений и видов деятельности, проверяемых на ЕГЭ.

Участники данной группы, как правило, выполняют все задания КИМ, но не за каждое задание им удаётся получить максимальный балл. Можно

выделить две основные причины потери баллов данной группой участников экзамена.

Во-первых, это недопонимание требования задания, которое, как правило, объясняется невнимательностью и влиянием стресса во время экзамена.

Данную проблему возможно решить посредством достаточного опыта работы с тренировочными заданиями и развитием регулятивных УУД, связанных с самоорганизацией и самоконтролем.

Так, при выполнении тренировочных заданий по определённой теме следует акцентировать внимание на веер формулировок одного типа задания по данной теме и показывать особенности выполнения заданий в каждом случае.

В качестве примера приведём вариации формулировок задания 25 (второй элемент):

– Какие действия граждан Российской Федерации регулируются нормами права? (Назовите любые три действия из различных сфер жизнедеятельности человека).

– Назовите три правомочия собственника.

– Назовите три действия граждан Российской Федерации в гражданско-правовых отношениях.

В каждом случае предполагаются разные ответы, хотя во всех приведённых примерах проверяется знание правомочий субъектов правоотношений.

Также для данной группы участников экзамена является важным формирование навыков критериального оценивания собственных ответов. Рекомендуется не только обращать внимание на то, что нужно назвать (указать, сформулировать и т.п.): признаки, причины, аргументы, примеры, но и определить, количество необходимых элементов, которое надо привести (один, два, три и т.д.) в соответствии с требованием задания.

Опыт практической деятельности должен включать не только написание ответов, но и их самооценку с точки зрения соответствия критериям оценивания.

При организации работы с группой участников экзамена, способной показать результаты выше 81 т.б. рекомендуется особое внимание уделять работе с заданиями высокого уровня сложности. Для данной группы учащихся целесообразно предлагать подборки заданий одного типа, проверяющие один содержательный элемент, но делающие акценты на различные вопросы/аспекты данного элемента содержания. Данный опыт поможет правильно увидеть особенности содержательных требований задания на экзамене и получить максимальный балл за его выполнение.

Кроме того, рекомендуется включать в образовательный процесс деятельность, связанную с оцениванием не только собственных ответов, но и ответов других учащихся или примеров ответов, предложенных учителем, и комментированием ответов с точки зрения соответствия требованию задания и критериев оценивания.

Также рекомендуется уделять внимание развитию регулятивных УУД (умению планировать, организовывать собственную деятельность, контролировать её результаты), что поможет правильно организовать свою деятельность во время ЕГЭ.

При планировании работы с двумя последними группами участников экзамена необходимо включить работу по формированию умения выделять причинно-следственные, иерархические и функциональные связи.

Следует помнить, что причинно-следственные связи выделяются в том случае, когда одно из явлений вызывает к жизни другое, является его основой. Причины – это основание, предлог для каких-либо действий; то, что предшествует и является необходимым условием, предпосылкой осуществляемых в природе и обществе процессов/явлений. Следствие – это явление, порождаемое или изменяемое действием причины. Функции характеризуют отношения/взаимодействия/взаимосвязи/взаимовлияния между различными процессами, явлениями, социальными структурами, конкретными людьми.

Для формирования умения выделять причинно-следственные, иерархические и функциональные связи рекомендуется применять приёмы и техники технологии критического мышления.

Учителям и обучающимся при организации подготовки к ЕГЭ следует пользоваться только качественными ресурсами и источниками, к которым относятся: действующий Федеральный перечень учебников, официальный сайт ФИПИ (Демоверсия, Спецификация, Кодификатор; Открытый банк заданий; Методическая копилка).

Администрациям образовательных организаций:

Рекомендуется проводить входные диагностические работы в начале 10 и в начале 11 класса. А также проводить диагностические работы в 11 классе (не менее двух) с фиксацией образовательных результатов по проверяемым элементам содержания и проверяемым умениям и видам деятельности. Выявлять «группы риска» (учащиеся, которые рискуют не перейти порог), планировать работу по коррекции образовательных результатов на основе методических рекомендаций для данной группы учащихся.

Способствовать повышению предметных и методических компетенций педагогов (своевременное прохождение курсов повышения квалификации, участие в семинарах, мастер-классах и пр.).

Муниципальным органам управления образованием.

Проведение диагностической работы с анализом её результатов. Организация курсовой подготовки учителей, направленной на компенсацию существующих дефицитов.

Прочие рекомендации.

Продолжение педагогического поиска по достижению высокого качества и эффективности обучения через интеграцию инновационного, исследовательского, образовательного процесса.

4.2. Рекомендации по темам для обсуждения / обмена опытом на методических объединениях учителей-предметников

Рекомендуется выбирать для обсуждения на методических объединениях учителей-предметников темы с учётом выводов, полученных на основе анализа результатов ЕГЭ текущего года (элементы содержания/видов деятельности, уровень усвоения которых нельзя считать достаточным, а также существующими профессиональными дефицитами учителей). Например, «Формирование функциональной грамотности как основа качественной подготовки к ЕГЭ по обществознанию», «Компенсация дефицитов теоретических знаний и повышение уровня сформированности метапредметных умений в процессе подготовки к ЕГЭ по обществознанию», «Контрольно-оценочная деятельность учителя как фактор повышения качества обществоведческого образования», «Критериальное оценивание как основа стандартизированных оценочных процедур», «Развитие метапредметных умений как основа повышения качества образовательных результатов».

4.3. Рекомендации по возможным направлениям повышения квалификации работников образования для включения в региональную дорожную карту по развитию региональной системы образования

Проведение на базе ГАУДПО Липецкой области курсов повышения квалификации учителей обществознания по теме: «Совершенствование теории и методики преподавания обществознания с учётом требований обновлённых ФГОС ООО, ФГОС СОО» (72 ч.).

Повышение компетенции учителей МО через семинары, мастер-классы, направленные на компенсацию существующих профессиональных дефицитов учителей обществознания.

**Раздел 5. Мероприятия, запланированные для включения
в ДОРОЖНУЮ КАРТУ по развитию региональной системы
образования**

**5.1. Анализ эффективности мероприятий, указанных в предложениях
в дорожную карту по развитию региональной системы образования
на 2022 – 2023 уч.г.**

Таблица 2-14

№ п/п	Название мероприятия	Показатели (дата, формат, место проведения, катего- рии участников)	Выводы об эффективности (или ее отсутствии), свидетельствующие о выводах факты, выводы о необходимости корректировки мероприятия, его отмены или о необходимости продолжения практики подобных мероприятий
1.	«Особенности подготовки к ЕГЭ по обществознанию в 2023 г.»	21.10.2022 г. семинар-практикум ГПУДПО ЛО «ИРО» учителя общество- знания, работающие в выпускных классах	Проанализирована структура ЕГЭ по обществознанию в моде- ли КИМ 2023 года, требования к написанию развернутых ответов обучающихся. Проведен практи- кум по оцениванию «трудных» заданий. Предложена методика по подготовке к экзамену.
2.	«Формирование функциональной грамотности как основа повышения результатов ЕГЭ по обществознанию»	18.11.2022 г. семинар – лучшие пед. практики МБОУ гимназия № 19 г. Липецка, ру- ководители МО, учи- теля обществознания	Рассмотрены важные аспекты формирования функциональной грамотности, продемонстрирова- ны приемы формирования функ- циональной грамотности.
3.	«Внедрение ФГОС СОО: вектор движения (русский язык, литера- тура, родной (русский) язык, родная (русская) литература, история, обществознание, право, иностранные языки)	31.01.2023 г. семинар ГАУДПО ЛО «ИРО», учителя русского языка, литературы, истории, общество- знания, права, ино- странных языков	Представлены методики препо- давания гуманитарных дисци- плин в контексте внедрения об- новлённых ФГОС СОО.
4.	«Компенсация дефици- тов теоретических зна- ний и повышение уров- ня сформированности метапредметных уме- ний в процессе подго-	10.03.2023 г. семинар – лучшие пед. практики МБОУ гимназия № 64 г. Липецка, руководители МО,	Проведен мастер-класс педаго- гами образовательных организа- ций с высокими результатами ЕГЭ. Даны практические реко- мендации по подготовке к экза- мену.

	товки к ЕГЭ по обществознанию»	учителя обществознания	
--	--------------------------------	------------------------	--

5.2. Планируемые меры методической поддержки изучения учебных предметов в 2023-2024 уч. г. на региональном уровне.

5.2.1. Планируемые мероприятия методической поддержки изучения учебных предметов в 2023-2024 уч. г. на региональном уровне, в том числе в ОО с аномально низкими результатами ЕГЭ 2023 г.

Таблица 2-15

№ п/п	Дата (месяц)	Мероприятие (указать тему и организацию, которая планирует проведение мероприятия)	Категория участников
1.	август-сентябрь 2023 г.	Специфика преподавания курса «Обществознание» на базовом и углублённом уровнях ГАУДПО ЛО «ИРО»	Руководители РМО, учителя обществознания
2.	ноябрь 2023 г.	Новые тенденции в методике преподавания учебного курса «Обществознание» ГАУДПО ЛО «ИРО»	Руководители РМО, учителя обществознания
3.	февраль 2024 г.	Формирование метапредметных умений и навыков на уроках истории и обществознания как методический ресурс для подготовки к ЕГЭ ГАУДПО ЛО «ИРО»	Руководители РМО, учителя истории и обществознания
4.	апрель 2024 г.	Методика формирующего оценивания на уроках обществознания ГАУДПО ЛО «ИРО»	Руководители РМО, учителя обществознания

5.2.2. Трансляция эффективных педагогических практик ОО с наиболее высокими результатами ЕГЭ 2023 г.

Таблица 2-16

№ п/п	Дата (месяц)	Мероприятие (указать формат, тему и организацию, которая планирует проведение мероприятия)
1.	март 2024 г.	Семинар-практикум «Эффективные методики подготовки к ЕГЭ по обществознанию» (на базе ОО с наиболее высокими результатами ЕГЭ-2023) ГАУДПО ЛО «ИРО»

5.2.3. Планируемые корректирующие диагностические работы с учетом результатов ЕГЭ 2023 г.

– Систематическое проведение диагностических работ по обществознанию из открытого банка заданий на школьном и муниципальном уровнях.

– Корректирующие диагностические работы по обществознанию в общеобразовательных организациях, выпускники которых продемонстрировали низкие результаты ЕГЭ.

5.2.4. Работа по другим направлениям

СОСТАВИТЕЛИ ОТЧЕТА по учебному предмету:

Ответственный специалист, выполнявший анализ результатов ЕГЭ по учебному предмету

<i>Фамилия, имя, отчество</i>	<i>Место работы, должность, ученая степень, ученое звание, принадлежность специалиста (к региональным организациям развития образования, к региональным организациям повышения квалификации работников образования, к региональной ПК по учебному предмету, пр.)</i>
<i>Таньшина Наталья Александровна</i>	<i>МБОУ СОШ с. Плеханово Грязинского района Липецкой области, учитель обществознания, председатель региональной предметной комиссии по обществознанию для проведения государственной итоговой аттестации по образовательным программам среднего общего образования</i>

Ответственный специалист в субъекте Российской Федерации по вопросам организации проведения анализа результатов ЕГЭ по учебным предметам

<i>Фамилия, имя, отчество</i>	<i>Место работы, должность, ученая степень, ученое звание</i>
<i>Лошкарёва Наталья Викторовна</i>	<i>Областное казённое учреждение «Центр мониторинга и оценки качества образования Липецкой области», заместитель директора</i>