

Глава 2 Методический анализ результатов ЕГЭ¹

по предмету «Литература»

РАЗДЕЛ 1. ХАРАКТЕРИСТИКА УЧАСТНИКОВ ЕГЭ ПО УЧЕБНОМУ ПРЕДМЕТУ

1.1. Количество² участников ЕГЭ по учебному предмету (за 3 года)

Таблица 2-1

2021 г.		2022 г.		2023 г.	
чел.	% от общего числа участников	чел.	% от общего числа участников	чел.	% от общего числа участников
195	4,00	252	5,31	224	4,78

1.2. Процентное соотношение юношей и девушек, участвующих в ЕГЭ

Таблица 2-2

Пол	2021 г.		2022 г.		2023 г.	
	чел.	% от общего числа участников	чел.	% от общего числа участников	чел.	% от общего числа участников
Женский	164	84,1	222	88,1	194	86,61
Мужской	31	15,9	30	11,9	30	13,39

1.3. Количество участников ЕГЭ в регионе по категориям

Таблица 2-3

Всего участников ЕГЭ по предмету	224
Из них:	
– ВТГ, обучающихся по программам СОО	207, (92,41%)
– ВТГ, обучающихся по программам СПО	5, (2,23%)
– ВПЛ	12, (5,36%)

1.4. Количество участников ЕГЭ по типам³ ОО

Таблица 2-4

Всего ВТГ	207
Из них:	
– выпускники СОШ	138, (66,67%)
– выпускники СОШ с УИОП	8, (3,86%)
– выпускники гимназий	31, (14,98%)

¹ При заполнении разделов Главы 2 рекомендуется использовать массив действительных результатов основного периода ЕГЭ (без учета аннулированных результатов)

² Количество участников основного периода проведения ГИА

³ Перечень категорий ОО может быть уточнен / дополнен с учетом специфики региональной системы образования

Всего ВТГ	207
– выпускники лицеев	27, (13,04%)
– выпускники ОСОШ	3, (1,45%)

1.5. Количество участников ЕГЭ по предмету по АТЕ региона

Таблица 2-5

№ п/п	АТЕ	Количество участников ЕГЭ по учебному предмету	% от общего числа участников в регионе
1.	Липецкий район	5	2,23%
2.	Воловский район	2	0,89%
3.	Грязинский район	3	1,34%
4.	Данковский район	2	0,89%
5.	Добровский район	3	1,34%
6.	Долгоруковский район	1	0,45%
7.	Добринский район	3	1,34%
8.	Елецкий район	2	0,89%
9.	Задонский район	4	1,79%
10.	Измалковский район	2	0,89%
11.	Краснинский район	1	0,45%
12.	Лебедянский район	7	3,13%
13.	Лев-Толстовский район	3	1,34%
14.	Становлянский район	3	1,34%
15.	Тербунский район	1	0,45%
16.	Усманский район	2	0,89%
17.	Хлевенский район	6	2,68%
18.	Чаплыгинский район	1	0,45%
19.	г. Елец	13	5,80%
20.	г. Липецк	160	71,43%

1.6. Основные учебники по предмету из федерального перечня Минпросвещения России (ФПУ)⁴, которые использовались в ОО субъекта Российской Федерации в 2022-2023 учебном году.

Таблица 2-6

№ п/п	Название учебников ФПУ	Примерный процент ОО, в которых использовался учебник
	Учебник из ФПУ (указать авторов, название, год издания)	
1	УМК Литература. Под редакцией Лебедева Ю.В., Журавлева В.П. (10–11). Базовый уровень, – М.: Издательство «Просвещение», 2019–2022.	45%
2	УМК Литература. Под редакцией Зинина С.А., Чалмаева В.А. (10–11). Базовый и углублённый уровни, – М.: Издательство «Русское слово», 2019–2021.	35%
3	УМК Литература. Под редакцией Коровина В.И. (10–11). Углублённый уровень, – М.: Издательство «Просвещение», 2019–2021.	5%
4	Архангельский А.Н., Бак Д.П., Кучерская М.А. Литература. 10 класс. Под ред. А.Н. Архангельский. Базовый и углублённый уровни, – М.: Издательство «Просвещение», 2021 – 2022.	15%
5	Агеносов В.В. Литература. 11 класс. Под ред. В.В. Агеносова. Базовый и углублённый уровни, – М.: Издательство «Просвещение», 2021 – 2022.	15%
6	Сухих И.Н. Литература. 10 – 11 классы. Под ред. И.Н. Сухих. Базовый уровень, – М.: Издательство «Academia», 2019–2021.	5%
7	УМК Литература. Под редакцией Чертова В.Ф. (10–11). Базовый и углублённый уровни, – М.: Издательство «Просвещение», 2020–2021.	15%
8	Курдюмова Т.Ф., Колокольцев Е.Н., Марьина О.Б. и др.; под ред. Курдюмовой Т.Ф. Литература. 10 класс. В 2 частях, – М.: «Российский учебник», 2020.	5%
9	Курдюмова Т.Ф., Колокольцев Е.Н., Марьина О.Б. и др.; под ред. Курдюмовой Т.Ф. Литература. 11 класс. В 2 частях, – М.: «Российский учебник», 2020.	5%

⁴ Федеральный перечень учебников, допущенных к использованию при реализации имеющих государственную аккредитацию образовательных программ основного общего и среднего общего образования

1.7. ВЫВОДЫ о характере изменения количества участников ЕГЭ по учебному предмету.

Анализ представленных статистических данных, характеризующих участников ЕГЭ по литературе, сопоставление индикаторов 2023 года и предшествующих лет позволяет отметить ряд особенностей.

1. В 2023 году количество участников ЕГЭ по литературе, по сравнению с 2022 годом, уменьшилось на 28 человек, т.е. сократилось на 0,53 %. Наряду с этим, отметим, что при соотнесении с 2021 годом, количество увеличилось на 29 человек, т.е. на 0,78 %. Такие изменения численных показателей свидетельствуют о сохраняющемся в целом контингенте.

Годы	2017	2018	2019	2020	2021	2022	2023
Количество участников	241	272	239	222	195	252	224

2. Так, практически стабильным сохраняется количество юношей, сдающих ЕГЭ по литературе, – на протяжении трёх лет их количество колеблется в пределах 30–32 человек. Количество участников женского пола варьируется, что объясняется тем, что традиционно преимущественно литературу сдают девушки, поэтому изменения в численном составе сказываются именно на ежегодных показателях. Это свидетельствует о традиционно большей заинтересованности девушек в изучении гуманитарных предметов.

3. Количество выпускников текущего года, обучающихся по программам СОО, по сравнению с 2022 годом, уменьшилось, но в целом их процентное соотношение ко всем выпускникам осталось в прежних пределах – 92,86% (2022 г.) и 92,41% (2023 г.). Наряду с этим, количество выпускников текущего года, обучающихся по программам СПО, по сравнению с 2022 годом, также не изменилось, хотя процентное соотношение к общему числу выросло: 1,98% (2022 г.) и 2,23% (2023 г.). Сохранилось почти стабильным 13 (2022 г.) и 12 (2023 г.) и количество выпускников прошлых лет, хотя их процент и незначительно возрос: 5,16% (2022 г.) и 5,36% (2023 г.). В 2023 г., в соответствии со статистическими данными, не отмечено участников с ограниченными возможностями здоровья, в 2022 г. их было 2 (0,79 %).

4. Интересна наблюдаемая закономерность по сохраняющемуся количеству выпускников СОШ: их количество сохраняется – 138 (66,67%) в 2023 г. и 139 (59,40%) в 2022 г. так же, как и выпускников СОШ с УИОП – 8 (3,86%) в 2023 г. и 9 (3,85%) в 2022 г. Интересно отметить, что существенно уменьшилось количество выпускников гимназий: 31 (14,98%) в 2023 г. и 51 (21,79%) в 2022 г.; сходная закономерность наблюдается и в отношении выпускников лицеев: 27 (13,04%) в 2023 г. и 34 (14,53%) в 2022 г. Выпускники

гимназий и лицеев Липецкой области в 2023 г. выбор предметов для государственной итоговой аттестации делали не в пользу литературы. Чуть увеличилось количество выпускников ОСОШ с 1 (0,43%) в 2022 г. до 3 (1,45%) в 2023 г.

ВТГ	2020	2021	2022	2023
– выпускники СОШ	124 (45,59%)	106 (62,72 %)	139 (59,40 %)	138 (66,67%)
– выпускники СОШ с УИОП	18 (6,62 %)	12 (7,10 %)	9 (3,85 %)	8 (3,86%)
– выпускники гимназий	32 (11,76 %)	36 (21,30 %)	51 (21,79 %)	31 (14,98%)
– выпускники лицеев	25 (9,19%)	14 (8,28 %)	34 (14,53 %)	27 (13,04%)

5. В 2023 году ЕГЭ по литературе сдавали во всех муниципалитетах, даже если количество участников по данному предмету варьируется в пределах 1–2 человека.

№ п/п	АТЕ	Количество участников ЕГЭ по литературе 2022 год	Количество участников ЕГЭ по литературе 2023 год
Количество участников не изменилось			
1.	Липецкий район	5	5
2.	Долгоруковский район	1	1
3.	Задонский район	4	4
4.	Лев-Толстовский район	3	3
5.	Чаплыгинский район	1	1
Количество участников возросло			
6.	Воловский район	1	2
7.	Добровский район	2	3
8.	Елецкий район	-	2
9.	Измалковский район	1	2
10.	Лебедянский район	5	7
11.	Хлевенский район	3	6
Количество участников снизилось			
12.	Грязинский район	6	3
13.	Данковский район	9	2
14.	Добринский район	4	3
15.	Краснинский район	3	1
16.	Становлянский район	4	3
17.	Тербунский район	3	1
18.	Усманский район	7	2
19.	г. Елец	23	13
20.	г. Липецк	169	160

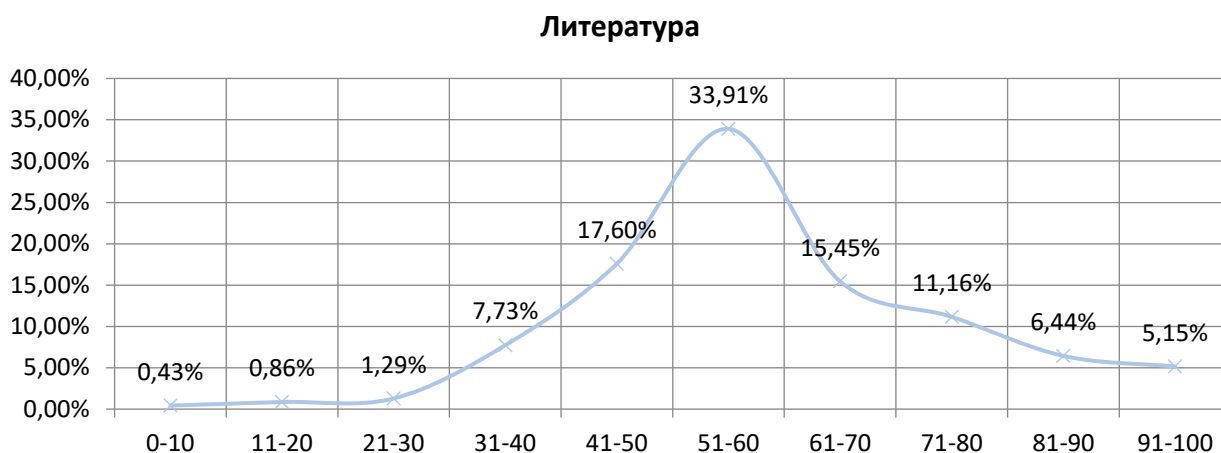
Проанализировав количество участников прошлого года, можно сделать некоторые выводы. Наблюдается увеличение количества сдававших ЕГЭ по литературе в Воловском, Добровском, Елецком, Измалковском, Лебедянском и Хлевенском районах.

Напротив, в Грязинском, Данковском, Добринском, Краснинском, Становлянском, Тербунском, Усманском районах, в г. Елец и в г. Липецк наблюдается снижение количества сдававших. Существенно снизилось количество участников в Данковском районе (9 участников в 2022 г., 2 – в 2023 г.) и Усманском районе (7 – в 2022 г., 2 – в 2023 г.). Всего по 1 участнику в 2023 г. было в Долгоруковском, Краснинском, Тербунском, Чаплыгинском районах.

Такого рода колебания связаны с профессиональным самоопределением одиннадцатиклассников, которое ежегодно варьируется.

РАЗДЕЛ 2. ОСНОВНЫЕ РЕЗУЛЬТАТЫ ЕГЭ ПО ПРЕДМЕТУ

2.1. Диаграмма распределения тестовых баллов участников ЕГЭ по предмету в 2023 г. (количество участников, получивших тот или иной тестовый балл)



2.2. Динамика результатов ЕГЭ по предмету за последние 3 года

Таблица 2-7

№ п/п	Участников, набравших балл	Липецкая область		
		2021 г.	2022 г.	2023 г.
1.	ниже минимального балла ⁵ , %	1,03%	2,38%	2,68%
2.	от минимального балла до 60 баллов, %	33,85%	55,56%	57,59%
3.	от 61 до 80 баллов, %	46,67%	30,95%	27,68%
4.	от 81 до 99 баллов, %	15,90%	9,92%	11,16%
5.	100 баллов, чел.	5	3	2
6.	Средний тестовый балл	66,85	60,05	59,03

2.3. Результаты ЕГЭ по предмету по группам участников экзамена с различным уровнем подготовки:

2.3.1. в разрезе категорий⁶ участников ЕГЭ

Таблица 2-8

№ п/п	Участников, набравших балл	ВТГ, обучающиеся по программам СОО	ВТГ, обучающиеся по программам СПО	ВПЛ	Участники экзамена с ОВЗ

⁵ Здесь и далее: минимальный балл – установленное Рособранзором минимальное количество баллов ЕГЭ, подтверждающее освоение образовательной программы среднего общего образования (по учебному предмету «русский язык» для анализа берется минимальный балл 24).

⁶ Перечень категорий ОО может быть дополнен с учетом специфики региональной системы образования

№ п/п	Участников, набравших балл	ВТГ, обучающиеся по программам СОО	ВТГ, обучающиеся по программам СПО	ВПЛ	Участники экзамена с ОВЗ
1.	Доля участников, набравших балл ниже минимального	2,42%	0,00%	5,26%	0,00%
2.	Доля участников, получивших тестовый балл от минимального балла до 60 баллов	57,00%	85,71%	73,68%	50,00%
3.	Доля участников, получивших от 61 до 80 баллов	27,54%	14,29%	21,05%	33,33%
4.	Доля участников, получивших от 81 до 99 баллов	12,08%	0,00%	0,00%	16,67%
5.	Количество участников, получивших 100 баллов	0,97%	0,00%	0,00%	0,00%

2.3.2. в разрезе типа⁷ ОО

Таблица 2-9

	Доля участников, получивших тестовый балл				Количество участников, получивших 100 баллов
	ниже минимального	от минимального до 60 баллов	от 61 до 80 баллов	от 81 до 99 баллов	
СОШ	2,17%	58,70%	27,54%	11,59%	0
СОШ с УИОП	0,00%	37,50%	25,00%	37,50%	0
Гимназии	0,00%	41,94%	32,26%	19,35%	2
Лицеи	3,70%	70,37%	25,93%	0,00%	0
ОСОШ	33,33%	66,67%	0,00%	0,00%	0

2.3.3. основные результаты ЕГЭ по предмету в сравнении по АТЕ

⁷ Перечень категорий ОО дополняется / уточняется в соответствии со спецификой региональной системы образования

Таблица 2-10

№ п/п	Наименование АТЕ	Количество участников экзамена, чел.	Доля участников, получивших тестовый балл				Количество участников, получивших 100 баллов
			ниже минимального	от минимального до 60 баллов	от 61 до 80 баллов	от 81 до 100 баллов	
1	Липецкий район	5	0,00%	40,00%	40,00%	20,00%	
2	Воловский район	2	0,00%	100,00%	0,00%	0,00%	
3	Грязинский район	3	0,00%	66,67%	33,33%	0,00%	
4	Данковский район	2	0,00%	100,00%	0,00%	0,00%	
5	Добровский район	3	0,00%	100,00%	0,00%	0,00%	
6	Долгоруковский район	1	0,00%	0,00%	100,00%	0,00%	
7	Добринский район	3	0,00%	33,33%	33,33%	33,33%	
8	Елецкий район	2	0,00%	50,00%	0,00%	50,00%	
9	Задонский район	4	0,00%	50,00%	25,00%	25,00%	
10	Измалковский район	2	0,00%	50,00%	50,00%	0,00%	
11	Краснинский район	1	0,00%	100,00%	0,00%	0,00%	
12	Лебедянский район	7	0,00%	28,57%	42,86%	28,57%	
13	Лев-Толстовский район	3	0,00%	66,67%	33,33%	0,00%	
14	Становлянский район	3	0,00%	33,33%	33,33%	33,33%	
15	Тербунский район	1	0,00%	100,00%	0,00%	0,00%	
16	Усманский район	2	0,00%	100,00%	0,00%	0,00%	
17	Хлевенский район	6	0,00%	66,67%	33,33%	0,00%	
18	Чаплыгинский район	1	0,00%	100,00%	0,00%	0,00%	

№ п/п	Наименование АТЕ	Количество участников экзамена, чел.	Доля участников, получивших тестовый балл				Количество участников, получивших 100 баллов
			ниже минимального	от минимального до 60 баллов	от 61 до 80 баллов	от 81 до 100 баллов	
19	г. Елец	14	0,00%	35,71%	50,00%	14,29%	
20	г. Липецк	168	3,57%	61,31%	24,40%	9,52%	2

2.4. Выделение перечня ОО, продемонстрировавших наиболее высокие и низкие результаты ЕГЭ по предмету

2.4.1. Перечень ОО, продемонстрировавших наиболее высокие результаты ЕГЭ по предмету

Выбрать школы, продемонстрировавшие наиболее высокие результаты, не представляется возможным ввиду малочисленности выборки участников (менее 10 человек по ОО).

Вместе с тем, следует отметить, что два одиннадцатиклассника Липецкой области сдали ЕГЭ по литературе на 100 баллов: выпускники МБОУ гимназии № 12 города Липецка «Гармония», МБОУ «Гимназия № 1» города Липецка.

2.4.2. Перечень ОО, продемонстрировавших низкие результаты ЕГЭ по предмету

Выбрать школы, продемонстрировавшие низкие результаты не представляется возможным ввиду малочисленности выборки участников (менее 10 человек по ОО).

2.5. ВЫВОДЫ о характере изменения результатов ЕГЭ по предмету

Анализ результатов ЕГЭ выпускников различных типов ОО позволяет сделать следующие выводы. Так, в 2023 г. доля выпускников СОШ, СОШ с УИОП, гимназий и лицеев экзамена, набравших балл ниже минимального, оказалась ниже средних показателей 2022 г. Среди выпускников гимназий и лицеев 2023 г. (по сравнению 2022 г.) выше доля тех, кто показал более качественные результаты выполнения экзамена, т.к. больше процент тех, в сравнении с выпускниками других типов ОО, кто набрал от 61 до 99 баллов.

По основным показателям результаты ЕГЭ 2023 г., по сравнению с 2022 г., остаются практически стабильными, хотя наблюдается незначительное снижение: средний балл по региону 60,05 (2022 г.) и 59,03 (2023 г.), наряду с этим, отметим ряд особенностей текущего года.

Количество участников ЕГЭ, выполнивших задания на максимальный балл (100 баллов), в 2017 г. – 2 человека, в 2018 г. – не было участников эк-

замена, получивших 100 баллов, в 2019 г. – 2 человека, в 2020 г. – 1 выпускник, в 2021 г. – 5, в 2022 году – 3, в 2023 г. 2 выпускника получили 100 баллов на ЕГЭ по литературе.

По итогам результатов ЕГЭ по литературе в 2023 году, по сравнению с 2022 г., количество выпускников, не преодолевших порог: 2,68% (2023 г.) и 2,38% (2022 г.), сохранилось.

В Липецкой области, по сравнению с общероссийским результатом (63,97), наблюдается некоторое снижение среднего тестового балла (59,03). В течение ряда лет региональный средний тестовый балл за период с 2021 года был соотносим с общероссийским, что свидетельствует о необходимости продолжения системной работы по подготовке выпускников к оценочным процедурам в формате ГИА.

Годы	Средний балл	
	Липецкая область	Общероссийский
2021	66,85	66
2022	60,05	60,8
2023	63,97	59,03

Количество тех, кто набрал 100 баллов, колеблется в течение нескольких лет в пределах от 5 до 2 человек. Увеличилось количество тех, кто набрал от 81 до 99 баллов: до 11,16% (в 2023 г.) с 9,92% (в 2022 г.). Наряду с этим, уменьшилось количество тех, чьи баллы – в пределах от 61 до 80 баллов: 30,95% (в 2022 г.) – 27,68% (в 2023 г.). Наблюдается увеличение тех, набрав баллы в диапазоне от минимального до 60.

Участников, набравших балл от минимального балла до 60 баллов, %	Липецкая область		
	2021 г.	2022 г.	2023 г.
	33,85%	55,56%	57,59%

Количество участников, которые сдали ЕГЭ по литературе, составило 224 человека. Не справились с экзаменом 2,68%, что чуть больше по сравнению с результатами 2022 г. – 2,38%, существенно в сопоставлении с 2021 годом – 1,03%, соотносимо с 2020 г. – 2,73% выпускников. Весьма показателен тот факт, что возросло количество выпускников текущего года, обучающихся по программам СОО, набравших балл ниже минимального: в 2020 г. – 2,00%, в 2021 г. – 0,59%, в 2022 г. – 2,14%, в 2023 г. – 2,42%.

Примечателен тот факт, что все выпускники текущего года, обучающиеся по программам СПО, преодолели минимальный порог (2022 г. – 50,00%, в 2021 г. – 0%, в 2020г. – 50,00%). Следует отметить, что выпускники текущего года, обучающиеся по программам СПО, вполне успешно сдали ЕГЭ по литературе в 2023 г., получив тестовый балл преимущественно в диапазоне

от минимального балла до 60 баллов, – 85,71 % (в 2022 г. – 0,00%), а также в диапазоне от 61 до 80 баллов – 14,29% (в 2022 г. – 10,00%). Такое перераспределение привело к тому, что никто не набрал баллы в пределах от 81 до 99.

Подобные изменения характерны и для выпускников прошлых лет. Уменьшилось в 2023 г. и количество выпускников прошлых лет, не преодолевших минимальный барьер, – 5,26% (в 2022 г. – 6,67%, в 2021 г. – 4,35%, в 2020 г. – 5,26%). Наряду с этим, в 2023 г. увеличилась доля участников – выпускников прошлых лет, получивших тестовый балл от минимального балла до 60 баллов, – 73,68% (в 2022 г. – 66,67%), т.е. на 7,01 %. Также для данной категории сдававших ЕГЭ по литературе характерно увеличение доли участников, получивших от 61 до 80 баллов, с 20,00% (2022 г.) до 21,05% (2023 г.) на 1,05 %. Примечательно, что среди этих выпускников никто не набрал баллы в диапазоне от 81 до 99 баллов, в отличие от 2022 г. – 6,67%.

Наблюдается рост результатов выпускников текущего года, обучающихся по программам СОО: тестовый балл от минимального до 60 баллов увеличился до 57,00% (2023 г.) с 55,98% (в 2022 г.). При этом наблюдается уменьшение тех, кто получил от 61 до 80 баллов, от 30,77% (2022 г.) до 27,54% (2023 г.). Перераспределение баллов отразилось и на статистических данных, получивших от 81 до 99 баллов, от 9,83% (2022 г.) до 12,08% (2023 г.). Все стобалльники 2023 года по литературе – выпускники текущего года, одиннадцатиклассники, закончившие гимназии (2 человека).

Наблюдаются изменения по результатам ЕГЭ участников с ОВЗ. В 2020 г. 100% выпускников данной категории сдали ЕГЭ в пределах от минимального до 60 баллов. В 2021 г. от минимального до 60 баллов получили 66,67% участников экзамена с ОВЗ. В 2022 г. от минимального до 60 баллов получили 50%, от 81 до 99 баллов – 50% выпускников. В 2023 г. произошло перераспределение: доля участников, получивших от 81 до 99 баллов, составила 16,67%, а тех, кто получил от 61 до 80 баллов, стало 33,33%.

В 2023 году отличные знания по литературе показали и получили за выполнение работы от 81 до 99 баллов – 11,59% выпускников СОШ (11,51% – 2022 году; 19,8 % – 2021 г., 15,32% – в 2020 г.), 19,35% выпускников гимназий (2022 г. – 11,76%; 2021 г. – 19,44%), выпускники лицеев – 0% (2022 г. – 2,94%; 2021 г. – 0%), выпускников СОШ с УИОП – 37,50 % (2022 г. – 0%; 2021 г. – 8,33%).

Произошло перераспределение доли участников, получивших тестовый балл от минимального до 60 баллов:

– среди выпускников СОШ: 58,70% – в 2023 г. (58,27% – в 2022 г.; 34,9% – 2021 г.);

– среди выпускников СОШ с УИОП: 66,67% – в 2022 г. (8,33% – 2021 г.);

– среди выпускников гимназий: 37,50% – в 2023 г. (43,14% – в 2022 г.; 19,44 % – 2021 г.);

– среди выпускников лицеев: 70,37% – в 2023 г. (61,76% – в 2022 г.; 35,71% – 2021 г.);

– среди выпускников ОСОШ: 66,67% – в 2023 г. (100% – в 2022 г.).

Сократилась доля участников, получивших тестовый балл ниже минимального, выпускников СОШ до 2,17% в 2023 г. (3,60% – в 2022 г.), однако повышение уровня подготовки упомянутой выше категории одиннадцатиклассников сопровождалось и увеличением доли выпускников лицеев – 3,70% (0,00% в 2022 г.) и ОСОШ – 33,33% (0,00% в 2022 г.), сдавших ниже минимального предела. Надо сказать, что в 2023 г. именно у выпускников лицеев существенно ухудшились показатели во всех пределах.

	Доля участников, получивших тестовый балл				Количество участников, получивших 100 баллов
	ниже минимального	от минимального до 60 баллов	от 61 до 80 баллов	от 81 до 99 баллов	
Лицеи 2023 г.	3,70%	70,37%	25,93%	0,00%	0
Лицеи 2022 г.	0,00%	61,76%	29,41%	2,94%	2

Наряду с этим, в 2023 г. наблюдается ощутимый рост показателей у выпускников гимназий во всех пределах.

	Доля участников, получивших тестовый балл				Количество участников, получивших 100 баллов
	ниже минимального	от минимального до 60 баллов	от 61 до 80 баллов	от 81 до 99 баллов	
Гимназии 2023 г.	0,00%	41,94%	32,26%	19,35%	2
Гимназии 2022 г.	0,00%	43,14%	45,10%	11,76%	0

В 2023 г. выпускники текущего года, обучающиеся по программам СПО, продемонстрировали более высокий уровень, несмотря на то, что традиционно показывали относительно низкие результаты. Все сдававшие ЕГЭ по литературе в 2023 г. преодолели минимальный барьер, увеличилась и доля тех, кто получил от 61 до 80 баллов.

№ п/ п	Участников, набравших балл	ВТГ, обучающиеся по программам СПО 2023	ВТГ, обучающиеся по программам СПО 2022
1.	Доля участников, набравших балл ниже минимального	0,00%	50,00%
2.	Доля участников, получивших тестовый балл от минимального балла до 60 баллов	85,71%	0,00%
3.	Доля участников, получивших от 61 до 80 баллов	14,29%	10,00%
4.	Доля участников, получивших от 81 до 99 баллов	0,00%	30,00%
5.	Количество участников, получивших 100 баллов	0,00%	0,00 %

Анализ результатов ЕГЭ по литературе в сравнении по АТЕ позволяет выявить следующие тенденции. Количество участников, сдававших ЕГЭ по литературе в Липецкой области в 2023 году, уменьшилось на 28 человек (по сравнению с 2022 г.), но увеличилось на 29 – по сравнению с 2021 г. Во многом это обусловлено тем, что баллы ЕГЭ по литературе учитываются при поступлении выпускников как на гуманитарные, в частности, на филологические, так и на дизайнерские и творческие специальности.

Наибольшее количество участников, выбравших литературу для сдачи ЕГЭ в 2023 г., было в г. Липецке – 160 /71,43%/ (2022 г.: 169 человек – 66,54%), г. Елец – 13 /5,80%/ (2022 г.: 23 человека – 9,06%), Лебедянском районе – 7 человек /3,13%/, Хлевенском районе – 6 человек – 2,68%), Липецком районе – 5 человек /2,23%/, по Задонском районе – 4 человека (1,79%). Основной контингент, сдававших ЕГЭ по литературе в 2023 г., – выпускники липецких школ. Их процент (71,43 %) от общего числа участников в регионе вырос на 4,89 % по сравнению с 2022 г. (66,54 %).

В 2023 году абсолютные результаты (100 баллов) на ЕГЭ по литературе показали 2 выпускника образовательных организаций города Липецка: МБОУ «Гимназия № 1» г. Липецка и МБОУ гимназия № 12 г. Липецка. Выпускники следующих муниципалитетов получили баллы в диапазоне от 81 до 99 баллов: Липецкого, Добринского, Елецкого, Задонского, Лебедянского, Становлянского районов, а также гг. Елец и Липецк.

Наблюдаются не только стабильно высокие результаты, но и их улучшение в Липецком, Долгоруковском, Добринском, Задонском, Лебедянском, Становлянском, Чаплыгинском районах, городе Елец.

Необходимо подчеркнуть, что именно в Липецке наблюдается рост доли выпускников, набравших баллы в диапазоне от 81 до 99 баллов – 9,52 % (2023 г.) и 9,47 % (2022 г.), два стобалльника – также были обучающимися липецких образовательных организаций. В 2022 году также 2 одиннадцатиклассника липецких школ и 1 выпускник из Данкова набрали максимальные баллы по результатам государственной итоговой аттестации по литературе. Уменьшилось число АТЕ, в которых выпускники показали результаты от 81 до 100 баллов: в 2022 г. – было 9, в 2023 г. – стало 8. Суммарно доля участников, получивших высокий и максимальный балл, изменилась от 307,79 (в 2022 г.) до 214,04 (в 2023 г.).

Таким образом, несмотря на наблюдаемые колебания, серьёзных изменений по сравнению с предыдущими годами не произошло. Показатели ЕГЭ по литературе 2023 г. могут считаться стабильными. Результаты ЕГЭ у выпускников гимназий Липецкой области суммарно выше, чем у представителей СОШ. Эта ситуация сохраняется на протяжении нескольких лет: средний балл, как показатель качества, правильности ответов, выше, стобалльников больше, а не набравших минимального балла меньше, чем в остальных категориях выпускников, сдававших ЕГЭ по литературе. Увеличилось число работ от 61 до 80 баллов среди участников ЕГЭ с ОВЗ, повысились результаты у выпускников прошлых лет. Отсутствуют работы выпускников текущего года, обучающихся по программам СПО, не преодолевших минимальный порог (в 2022 г. эта цифра составила 50,00 %). В 2023 году существенно выросло количество участников всех категорий, получивших балл от 61 до 80 баллов.

Раздел 3. АНАЛИЗ РЕЗУЛЬТАТОВ ВЫПОЛНЕНИЯ ЗАДАНИЙ КИМ⁸

3.1. Краткая характеристика КИМ по учебному предмету

В экзаменационной модели по литературе 2023 г. имеются изменения структуры и содержания КИМ в сравнении с КИМ 2022 года.

1. В задании 9 не указывалось точное количество правильных ответов. Раньше надо было найти 3 правильных из 5. Теперь правильных ответов может быть и 2, и 4.

2. Уточнён критерий соответствия теме сочинения («Соответствие сочинения теме и её раскрытие»).

3. В 2023 году в критерии оценивания ЕГЭ по литературе была включена оценка грамотности.

4. В КИМ ЕГЭ 2023 г. также были включены произведения *зарубежной литературы*. Данное изменение внесено в связи с требованием федерального государственного образовательного стандарта среднего общего образования: «знание содержания произведений русской и мировой классической литературы, их историко-культурного и нравственно-ценностного влияния на формирование национальной и мировой [литературы]». Подчеркнём, зарубежная литература не вытеснила из КИМ отечественную классику. Как и в прошлые годы, фрагменты прозаических и лироэпических произведений, к которым относятся задания 1 – 6, взяты только из произведений отечественной литературы.

Каждый вариант КИМ состоит из двух частей и включает в себя 12 заданий, различающихся формой и уровнем сложности. В каждом варианте экзаменационной работы 7 тестовых заданий и 5 сочинений. На выполнение экзаменационной работы по литературе отводится 3 часа 55 минут (235 минут). Рекомендуется не более 2 часов отвести на выполнение заданий части 1, а остальное время – на выполнение задания части 2. Максимальный первичный балл за работу – 53.

Часть 1 включала в себя два комплекса заданий (1 – 11). Первый комплекс заданий (1 – 6) относился к фрагменту эпического, или лироэпического, или драматического произведения. Задания 1 – 4 требовали краткого ответа (одного или двух слов или последовательности цифр). Задания 5.1/5.2 (необходимо было выполнить ОДНО из них) и 6 требовали развёрнутого ответа в объёме 5 – 10 предложений.

Второй комплекс заданий (7 – 11) относился к анализу стихотворения, басни, баллады. Задания 7 – 9 требовали краткого ответа (одного или двух слов или последовательности цифр). Задания 10.1/10.2 (необходимо было

⁸ При формировании отчетов по иностранным языкам рекомендуется составлять отчеты отдельно по устной и по письменной части экзамена.

выполнить ОДНО из них) и 11 требовали развёрнутого ответа в объёме 5 – 10 предложений.

Часть 2 работы требовала от участников ЕГЭ написания развёрнутого сочинения на литературную тему (рекомендуемый объём 250 – 350 слов, но не менее 200 слов). Таким образом, к отработанному в части 1 литературному материалу добавлялся ещё один содержательный компонент проверяемого курса. Участнику экзамена было предложено на выбор пять тем для сочинения (12.1 – 12.5). Участник экзамена выбирал только одну из предложенных тем и писал по ней сочинение, обосновывая свои суждения обращением к произведению (по памяти).

В структуре экзаменационной работы модели 2023 года содержалось оптимальное соотношение количества заданий, проверяющих знание отдельных литературных фактов с количеством заданий с развёрнутым ответом, связанных с идейно-нравственной проблематикой художественных произведений.

Основными в экзаменационной модели по литературе 2023 являются задания с развёрнутым ответом, в которых выпускники свободно выражали знание литературного произведения, понимание его проблематики и авторской позиции, личное отношение к прочитанному. Задания с развёрнутым ответом позволили выявить уровень овладения содержанием соответствующих курсов и степень сформированности не только предметных, но и сложных метапредметных интеллектуально-коммуникативных умений.

3.2. Анализ выполнения заданий КИМ

3.2.1. Статистический анализ выполнения заданий КИМ в 2023 году

Таблица 2-13

Номер задания в КИМ	Проверяемые элементы содержания / умения	Уровень сложности задания	Процент выполнения задания в Липецкой области ⁹				
			средний	в группе не преодолевших минимальный балл	в группе от минимального до 60 т.б.	в группе от 61 до 80 т.б.	в группе от 81 до 100 т.б.
Задания с кратким ответом							
1	Блок 1 - эпические, лироэпические, драматические произведения	Б	87,66	50,00	85,51	91,94	100,00
2		Б	90,21	50,00	86,96	98,39	100,00
3		Б	60,85	0,00	50,00	79,03	92,59
4		Б	83,83	37,50	80,43	91,94	96,30

⁹ Вычисляется по формуле $p = \frac{N}{nm} \cdot 100\%$, где N – сумма первичных баллов, полученных всеми участниками группы за выполнение задания, n – количество участников в группе, m – максимальный первичный балл за задание.

Номер задания в КИМ	Проверяемые элементы содержания / умения	Уровень сложности задания	Процент выполнения задания в Липецкой области ⁹				
			средний	в группе не преодолевших минимальный балл	в группе от минимального до 60 т.б.	в группе от 61 до 80 т.б.	в группе от 81 до 100 т.б.
	ния						
7	Блок 2 - стихотворения, баллады, басни	Б	78,72	50,00	69,57	95,16	96,30
8		Б	84,68	50,00	80,43	96,77	88,89
9		Б	45,96	25,00	39,13	51,61	74,07
Задания с развёрнутым ответом							
5	Блок 1 - эпические, лироэпические, драматические произведения	П					
5К1	1. Соответствие ответа заданию		82,77	25,00	76,81	97,58	96,30
5К2	2. Привлечение текста произведения для аргументации		75,96	25,00	67,03	95,16	92,59
5К3	3. Логичность и соблюдение речевых норм		74,04	31,25	65,22	91,13	92,59
6	Блок 1 - эпические, лироэпические, драматические произведения	П					
6К1	1. Сопоставление выбранного произведения с предложенным текстом		82,77	18,75	75,36	100,00	100,00
6К2	2. Привлечение текста произведения при сопоставлении для аргументации		55,53	3,13	41,85	76,21	93,52
6К3	3. Логичность и соблюдение речевых норм		67,87	6,25	57,97	85,48	96,30
10	Блок 2 - стихотворения, баллады	П					

Номер задания в КИМ	Проверяемые элементы содержания / умения	Уровень сложности задания	Процент выполнения задания в Липецкой области ⁹				
			средний	в группе не преодолевших минимальный балл	в группе от минимального до 60 т.б.	в группе от 61 до 80 т.б.	в группе от 81 до 100 т.б.
	ды, басни						
10К1	1. Соответствие ответа заданию		87,45	31,25	84,42	95,97	100,00
10К2	2. Привлечение текста произведения для аргументации		82,77	31,25	77,90	92,74	100,00
10К3	3. Логичность и соблюдение речевых норм		76,60	25,00	70,65	87,90	96,30
11	Блок 2 - стихотворения, баллады, басни						
11К1	1. Сопоставление выбранного произведения с предложенным текстом	П	75,96	6,25	64,49	100,00	100,00
11К2	2. Привлечение текста произведения при сопоставлении для аргументации		56,17	3,13	39,67	83,47	93,52
11К3	3. Логичность и соблюдение речевых норм		65,32	0,00	51,45	89,52	100,00
12	По древнерусской литературе - литературе первой половины XIX в. По литературе второй половины XIX в. По литературе конца XIX - XX в. По литературе	В					

Номер задания в КИМ	Проверяемые элементы содержания / умения	Уровень сложности задания	Процент выполнения задания в Липецкой области ⁹				
			средний	в группе не преодолевших минимальный балл	в группе от минимального до 60 т.б.	в группе от 61 до 80 т.б.	в группе от 81 до 100 т.б.
	любой эпохи						
12К1	1. Соответствие сочинения теме и её раскрытие		70,50	0,00	61,35	87,10	100,00
12К2	2. Привлечение текста произведения для аргументации		65,96	0,00	56,04	84,95	92,59
12К3	3. Опора на теоретико-литературные понятия		53,90	0,00	45,89	65,05	85,19
12К4	4. Композиционная цельность и логичность		72,62	0,00	64,98	87,10	100,00
12К5	5. Соблюдение речевых норм		60,14	0,00	53,86	69,35	88,89
12К6	6. Соблюдение орфографических норм		82,55	0,00	76,81	98,39	100,00
12К7	7. Соблюдение пунктуационных норм		76,60	0,00	71,01	90,32	96,30
12К8	8. Соблюдение грамматических норм		85,96	0,00	82,61	100,00	96,30

Статистические данные показывают, что в 2023 году выпускники выполнили задания части 1 ЕГЭ по литературе в среднем на 75,98%, что на 8,66% ниже прошлогоднего показателя (в 2022 г. – 84,64%). На базовом уровне самые высокие результаты были показаны при выполнении заданий 1 – 87,66 % (2022 г. – 96,47%, снижение на 8,81%), 2 – 90,21% (2022 г. – 93,73%, снижение на 3,52%), 4 – 83,83% (2022 г. – 91,37%, снижение на 7,54%), 8 – 84,68% (2022 г. – 89,80%, снижение на 5,12%).

Наибольшие затруднения вызвало 9 задание 1 части, средний процент его выполнения в 2023 г. – 45,96 % (в 2022 г. – 78,82%, снижение на 32,86 %).

Уровень выполнения остальных заданий части 1 ЕГЭ по литературе в среднем по региону также снизился, кроме третьего задания, в котором наблюдается существенный рост – на 10,26 %.

год/№задания	1	2	3	4	5	6	7
	средний процент выполнения						
2022	96,47	93,73	50,59	91,37	91,76	89,80	78,82
2023	87,66	90,21	60,85	83,83	78,72	84,68	45,96

Одним из самых сложных из части 1 оказалось задание 3 базового уровня сложности, проверяющее умение соотносить различные факты художественного произведения (персонажей, их судьбы, авторов, их произведения и т.п.): средний процент его выполнения составил 60,85 %. В 2023 г. 3 задание 1 части не смог сделать ни один в группе, не преодолевших минимальный балл (в 2022 г. – 14,29 %). Именно 3 задание 1 части вызвало затруднения и в 2023 году, но важно подчеркнуть, что существенно вырос процент его выполнения – на 24,73 %, например, в группе от 81 до 100 т.б.

	процент выполнения				
	средний	в группе не преодолевших минимальный балл	в группе от минимального до 60 т.б.	в группе от 61 до 80 т.б.	в группе от 81 до 100 т.б.
2022 г.	50,59	14,29	44,37	58,97	67,86
2023 г.	60,85	0,00	50,00	79,03	92,59

Также вызвали затруднения задания 4 и 9 части 1 в 2023 году, особенно в группе, не преодолевших минимальный балл. Так, например, средний процент выполнения 9 задания снизился от 78,82% (2022 г.) до 45,96% (2023 г.), т.е. на 32,86%, созвучная закономерность прослеживается в группе от минимального до 60 т.б.: от 76,06% (2022 г.) до 39,13% (2023 г.), т.е. на 36,93%. Самым затруднительным это 9 задание 1 части стало и в группе от 81 до 100 т.б.: 74,07% (2023 г.). Эти задания в части 1 базового уровня в некоторых

группах выпускников в 2023 г. выполнены ниже 50% уровня, например, 3 – 50,00% и 9 – 39,13% в группе от минимального до 60 т.б.

	процент выполнения									
	средний		в группе не пре- одолевших ми- нимальный балл		в группе от ми- нимального до 60 т.б.		в группе от 61 до 80 т.б.		в группе от 81 до 100 т.б.	
задания	4	9	4	9	4	9	4	9	4	9
2022 г.	91,37	78,82	57,14	28,57	88,73	76,06	97,44	84,62	96,43	89,29
2023 г.	83,83	45,96	37,50	25,00	80,43	39,13	91,94	51,61	96,30	74,07

Усилия прикладываются к организации работы по подготовке к успешному выполнению заданий с развёрнутым ответом, т.е. повышенного уровня. Это даёт позитивные результаты. Существенно улучшилось качество выполнения 10 задания по 1, 2 и 3 критериям.

Критерий	2023 год	2022 год
1. Соответствие ответа заданию	87,45	84,12
2. Привлечение текста произведения для аргументации	82,77	78,04
3. Логичность и соблюдение речевых норм	76,60	73,73

При выполнении задания 10.1/10.2 (одного из них) повышенного уровня сложности выпускники должны были показать умения анализа лирического стихотворения и создать рассуждение о содержательной основе стихотворения (сюжет, тематика, образы), об особенностях образно-эмоционального звучания поэтического текста.

Небольшой рост наблюдался в качестве выполнения 11 задания по 2 критерию («2. Привлечение текста произведения при сопоставлении для аргументации»): от 55,88% в 2022 г. до 56,17% в 2023 г. – на 0,29%. Несмотря на указанные улучшения уровня ответов 11 задания, средний процент его выполнения один из самых невысоких – 56,17%.

По-прежнему затруднительно 6 задание. Низкий результат получен именно при выполнении задания 6 (повышенный уровень) по К 2 («Привлечение текста произведения при сопоставлении для аргументации») – 55,53%.

В этом же числовом диапазоне 12 задание высокого уровня сложности по К 3 («Опора на теоретико-литературные понятия») – 53,90%.

В целом, выпускники наиболее успешно справились с заданиями повышенного уровня 5 (по К1 – 82,77%), 6 (по К1 – 82,77%), 10 (К 1 – 87,45%, К 2 – 82,77%). Данные результаты свидетельствуют о том, что обучающиеся достаточно успешно создают ответ, соответствующий заданию («1. Соответ-

стве ответа заданию»), умеют сопоставлять выбранное произведение с предложенным текстом на повышенном уровне.

Зада- ния	5			6			10			11		
	К 1	К 2	К 3	К 1	К 2	К 3	К 1	К 2	К 3	К 1	К 2	К 3
2022 г.	89,61	84,51	78,24	88,04	62,35	73,33	84,12	78,04	73,73	80,78	55,88	69,02
2023 г.	82,77	75,96	74,04	82,77	55,53	67,87	87,45	82,77	76,60	75,96	56,17	65,32

Средние результаты выполнения заданий повышенного уровня в целом приемлемы, но при аналитическом рассмотрении показателей в группе не преодолевших минимальный балл возникают серьёзные опасения. Выпускники с заданиями 5.1/5.2 и 10.1/10.2 справились на треть, с 6 и 11 заданиями одиннадцатиклассники этой категории не справились.

В заданиях повышенного уровня сложности, где необходимо предоставить связный ответ на предложенный вопрос в объёме 5 – 10 предложений, выпускники в группе не преодолевших минимальный балл продемонстрировали от 25,00% до 31,25%. В этих заданиях 6, 11 (повышенного уровня сложности) предполагается включение анализируемого материала в литературный контекст и написание компактного рассуждения о связи тематики и проблематики данного фрагмента эпического (лироэпического, драматического) или лирического текста с одним произведением других отечественных (или зарубежных) писателей-классиков, не только поиск материала для сопоставления, но и определение самим экзаменуемым позиций для сопоставления в заданном тематическом фарватере. В этих заданиях выпускники указанной группы получили ниже 20 баллов.

Группа не преодолевших минимальный балл

Зада- ния	5			6			10			11		
	К 1	К 2	К 3	К 1	К 2	К 3	К 1	К 2	К 3	К 1	К 2	К 3
2022 г.	35,71	35,71	21,43	14,29	3,57	0,00	42,86	35,71	28,57	7,14	0,00	0,00
2023 г.	25,00	25,00	31,25	18,75	3,13	6,25	31,25	31,25	25,00	6,25	3,13	0,00

Наряду с обозначенными особенностями, следует акцентировать внимание на группе экзаменуемых, выполнивших задания повышенного уровня в пределах от 61 до 80 баллов. Наблюдается либо существенный рост процента выполнения задания, либо стабильно высокие показатели.

Группа от 61 до 80 т. б.

Зада- ния	5			6			10			11		
	К 1	К 2	К 3	К 1	К 2	К 3	К 1	К 2	К 3	К 1	К 2	К 3
2022 г.	96,79	92,95	87,18	98,08	78,53	87,82	94,87	90,38	88,46	96,15	72,44	89,10
2023 г.	97,58	95,16	91,13	100,0	76,21	85,48	95,97	92,74	87,90	100,0	83,47	89,52

Стабильные результаты показывают одиннадцатиклассники в группе от 81 до 100 по ряду критериев в заданиях повышенного и высокого уровня, даже наблюдается некоторое улучшение уровня: 6 – критерий 2: 91,07% (2022 г.) и 93,52% (2023 г.); 10 – критерий 2: 98,21% (2022 г.) и 100,00% (2023 г.); 11 – критерий 2: 90,18% (2022 г.) и 93,52% (2023 г.); 12 – критерий 1: 95,24% (2022 г.) и 100,00% (2023 г.); 12 – критерий 4: 97,62% (2022 г.) и 100,00% (2023 г.). Можно наблюдать улучшение показателей высокобалльных работ.

Задание части 2 высокого уровня сложности проверяет у выпускников умение строить связное содержательное речевое высказывание на заданную литературную тему, сформулированную в виде вопроса проблемного характера: написание развёрнутого сочинения на литературную тему объёмом не менее 200 слов (в случае меньшего количества слов работа оценивается 0 баллов).

Выполнение работ такого типа требует большей меры познавательной самостоятельности и в максимальной степени отвечает специфике литературы как вида искусства и как учебной дисциплины. В задании высокого уровня части 2 выпускникам были предложены 5 тем сочинений (12.1 – 12.5), охватывающие важнейшие вехи отечественного историко-литературного процесса.

Качество ответов высокого уровня части 2 ЕГЭ по литературе существенно отличаются в каждой из групп, хотя в среднем результаты сопоставимы с прошлогодними, даже прослеживается улучшение: К 1, К 4, К 5, К 7, К 8.

Средний процент выполнения задания высокого уровня

Задание	12							
	К 1	К 2	К 3	К 4	К 5	К 6	К 7	К 8
2022 г.	64,31	66,41	56,08	67,58	57,65	85,10	71,37	83,53
2023 г.	70,50	65,96	53,90	72,62	60,14	82,55	76,60	85,96

В группе от 81 до 100 т.б. самые высокие результаты были показаны при выполнении задания 12 (высокий уровень), которое проверяет умение

привлекать для аргументации текст на уровне анализа важных для выполнения задания фрагментов, образов, микротем, деталей и т.п., не исказив авторской позиции, по критериям К1 (95,24%), К2 (95,24%), К4 (94,62%), К6 и К8 – 100,00%. Данные результаты показывают, что обучающиеся достаточно хорошо овладели умением привлекать для аргументации текст на уровне анализа.

Требует серьёзной и системной работы с теми школьниками, кто ещё недостаточно овладел навыками создания письменных развёрнутых ответов высокого уровня сложности. Так, в группе не преодолевших минимальный балл нулевые показатели по всем критериям (с К1 до К8) 12 задания.

Самым проблемным из части 2 КИМ является критерий К3. Только 53,90 % выпускников смогли его выполнить. Это задание высокого уровня сложности, проверяющее умение включать в письменное развёрнутое высказывание теоретико-литературные понятия. В группе от минимального до 60 т.б. не смогли достичь 50% выполнения заданий по К3 – 45,89% (в 2022 г. – 44,84%). В других группах по этому К3 также более низкий процент выполнения.

Если К3 высокого уровня сложности стал для выпускников самым трудным, то показатели по К1 в 2023 г. существенно выросли, что свидетельствует о последовательно проводимой системной работе всех участников образовательных отношений.

Задание 12 (высокий уровень сложности)

	Процент выполнения задания									
	средний		в группе не преодолевших минимальный балл		в группе от минимального до 60 т.б.		в группе от 61 до 80 т.б.		в группе от 81 до 100 т.б.	
К 1	2022	2023	2022	2023	2022	2023	2022	2023	2022	2023
		64,31	70,50	0,00	0,00	50,47	61,35	84,19	87,10	95,24

Недостаточно усвоенными можно назвать книги из списка С, который представляет собой перечень тем и литературных явлений, выделенных по определённому принципу (теоретико- или историко-литературному). Конкретного автора и произведение, на материале которого может быть изучено данное литературное явление, выбирает составитель программы, т.е. наставник, осуществляющий педагогическое сопровождение участника ЕГЭ по литературе. Данный список определяет содержание модулей, которые строятся вокруг важных смысловых точек литературного процесса.

Освоенными умениями, навыками, видами деятельности являются следующие: рассмотрение произведения в литературном контексте; умение

строить письменные монологические высказывания на литературную тему, обладающие композиционной стройностью и внутренней логикой, отвечающие речевым и грамматическим нормам; использование приобретённых знаний и умений в практической деятельности и повседневной жизни: для создания связного текста на предложенную тему с учётом норм русского литературного языка.

Выпускники 2023 г. в Липецкой области в целом продемонстрировали удовлетворительную подготовку по предмету, показав знания в области истории и теории литературы, а также навыки анализа и интерпретации художественных произведений отечественной и зарубежной литературной классики, второй год введённой в содержательный формат экзамена. Ответы выпускников на задания различного типа свидетельствовали о понимании экзаменуемыми условий их успешного выполнения.

3.2.2. Содержательный анализ выполнения заданий КИМ

Содержательные особенности на примере варианта КИМ № 302

Распределение заданий экзаменационной работы по содержательным разделам
(в соответствии с различными литературными эпохами)

№	Содержательные разделы	Доля (в %)
1	Из древнерусской литературы и литературы XVIII в.	0 – 15
2	Из литературы первой половины XIX в.	15 – 35
3	Из литературы второй половины XIX в.	20 – 35
4	Из литературы конца XIX – начала XX в.	0 – 15
5	Из литературы первой половины XX в.	20 – 35
6	Из литературы второй половины XX – начала XXI в.	0 – 15

Содержательные особенности на примере варианта КИМ № 302

Номер задания	Содержательный раздел/ коды проверяемых элементов содержания	Особенности заданий варианта 302		
В 1 части проверяются знания по теории и истории литературы, умения в соответствии со спецификацией и кодификатором экзаменационной работы 2023 года				
Часть 1				
1	1.8. Авторская позиция. Тема. Идея. Проблематика.	Укажите жанр, к которому относится произведение Н.В. Гоголя «Шинель».		
2	Сюжет. Композиция. Эпиграф. Антитеза. Стадии развития действия:	Принципам какого литературного направления следует автор «Шинели»?		
3	экспозиция, завязка, кульминация, развязка, эпилог. Лирическое отступление. Конфликт. Автор-повествователь. Образ автора. Персонаж. Интерьер.	Установите соответствие между персонажами «Шинели» и их высказываниями. К каждой позиции первого столбца подберите соответствующую позицию из второго столбца. Запишите в таблицу выбранные цифры под соответствующими буквами.		
		<table border="1" style="width: 100%;"> <tr> <td style="width: 50%; text-align: center;">ПЕРСОНАЖИ</td> <td style="width: 50%; text-align: center;">ВЫСКАЗЫВАНИЯ</td> </tr> </table>	ПЕРСОНАЖИ	ВЫСКАЗЫВАНИЯ
ПЕРСОНАЖИ	ВЫСКАЗЫВАНИЯ			

	Характер. Тип. Лирический герой. Система образов. Портрет. Пейзаж. Говорящая фамилия. Ремарка. «Вечные темы» и «вечные образы» в литературе. Пафос. Фабула. Речевая характеристика героя: диалог, монолог; внутренняя речь. Сказ.	<table border="1"> <tr> <td>А) Значительное лицо</td> <td>1) «Строгость, строгость и – строгость».</td> </tr> <tr> <td>Б) Петрович</td> <td>2) «Воротник будет застёгиваться на серебряные лапки под апплике».</td> </tr> <tr> <td>В) Башмачкин</td> <td>3) «Оставьте меня, зачем вы меня обижаете?»</td> </tr> <tr> <td></td> <td>4) «А ведь шинель-то моя!»</td> </tr> </table>	А) Значительное лицо	1) «Строгость, строгость и – строгость».	Б) Петрович	2) «Воротник будет застёгиваться на серебряные лапки под апплике».	В) Башмачкин	3) «Оставьте меня, зачем вы меня обижаете?»		4) «А ведь шинель-то моя!»
А) Значительное лицо	1) «Строгость, строгость и – строгость».									
Б) Петрович	2) «Воротник будет застёгиваться на серебряные лапки под апплике».									
В) Башмачкин	3) «Оставьте меня, зачем вы меня обижаете?»									
	4) «А ведь шинель-то моя!»									
4	<p>1.6. Историко-литературный процесс. Литературные направления и течения: классицизм, сентиментализм, романтизм, реализм, модернизм (символизм, акмеизм, футуризм), постмодернизм.</p> <p>1.7 Литературные роды: эпос, лирика, драма. Лиро-эпос2. Жанры литературы: роман, роман-эпопея, повесть, рассказ, очерк, притча; поэма, баллада; лирическое стихотворение, песня, элегия, послание, эпиграмма, ода, сонет; комедия, трагедия, драма.</p>	<p>Заполните пропуски в следующем предложении. В ответе запишите два термина в порядке их следования в предложении без пробелов, запятых и других дополнительных символов. Большую часть приведённого фрагмента занимает _____ между Акакием Акакиевичем и Петровичем, являющийся _____, которая даёт толчок основному действию «Шинели». Ответ: _____.</p>								
<p>После изучающего чтения отрывка из повести Н.В. Гоголя «Шинель» экзаменуемый должен был ответить на один из выбранных вопросов (5.1. или 5.2.)</p>										
5.1.	<p>1.1. Художественная литература как искусство слова.</p> <p>1.3. Художественный образ. Художественные время и пространство.</p> <p>1.4. Содержание и форма. Поэтика.</p> <p>1.8. Авторская позиция. Тема. Идея. Проблематика. Сюжет. Композиция. Эпиграф. Антитеза. Стадии развития действия: экспозиция, завязка, кульминация, развязка, эпилог. Лирическое отступление. Конфликт. Автор-повествователь. Образ автора. Персонаж. Интерьер. Характер. Тип. Лирический герой. Система образов. Портрет. Пейзаж. Говорящая фамилия. Ремарка. «Вечные темы» и «вечные образы» в литературе. Пафос. Фабула. Речевая характеристика героя: диалог, монолог; внутренняя речь. Сказ.</p>	<p>Почему в приведённом фрагменте дважды упомянута табакерка Петровича с портретом генерала на крышке?</p>								
5.2.	<p>1.9. Деталь. Символ. Подтекст.</p>	<p>В чём состоит драматизм приведённого эпизода?</p>								

6.	<p>6.1. А.П. Чехов. Рассказы: «Студент», «Ионыч», «Человек в футляре», «Дама с собачкой», «Смерть чиновника»*, «Хамелеон»*, «Тоска»*, «Толстый и тонкий»*.</p> <p>4.3. А.С. Грибоедов. Комедия «Горе от ума»*.</p> <p>4.7. А.С. Пушкин. Роман «Евгений Онегин»*. Повесть «Станционный смотритель».</p> <p>4.11. М.Ю. Лермонтов. Роман «Герой нашего времени»*.</p> <p>5.1. А.Н. Островский. Драма «Гроза».</p> <p>5.2. И.С. Тургенев. Роман «Отцы и дети».</p> <p>5.5. И.А. Гончаров. Роман «Обломов».</p> <p>5.10. Л.Н. Толстой. Роман «Война и мир».</p> <p>7.1. И.А. Бунин. Рассказы: «Господин из Сан-Франциско», «Чистый понедельник».</p> <p>7.7. В.В. Маяковский. Поэма «Облако в штанах».</p> <p>7.19. Б.Л. Пастернак. Роман «Доктор Живаго» (обзор).</p> <p>8.3. Драматургия второй половины XX в. А.Н. Арбузов, А.В. Вампилов, А.М. Володин, В.С. Розов, М.М. Рощин (произведение одного автора по выбору).</p>	<p>Назовите произведение отечественной литературы (с указанием автора), в котором изображён «маленький человек». В чём схожи (или чем различаются) герой в выбранном произведении и Башмачкин из гоголевской «Шинели»?</p>
Часть 2		
7	<p>1.14. Проза и поэзия. Системы стихосложения. Стихотворные размеры: хорей, ямб, дактиль, амфибрахий, анапест. Ритм. Рифма. Строфа. Дольник. Акцентный стих. Белый стих. Верлибр.</p>	<p>Заполните пропуски в следующем предложении. В ответе запишите два термина в порядке их следования в предложении без пробелов, запятых и других дополнительных символов. Стихотворение В.А. Кострова относится к _____ как роду литературы и состоит из четырёх _____ – четверостиший.</p> <p>Ответ: _____.</p>
8	<p>1.7. Литературные роды: эпос, лирика, драма. Лироэпос.</p> <p>2. Жанры литературы: роман, роман-эпопея, повесть, рассказ, очерк, притча; поэма, баллада; лирическое стихотворение, песня, элегия, послание, эпиграмма, ода, сонет; комедия, трагедия, драма</p>	<p>Как называется приём звукописи, основанный на повторении одинаковых гласных звуков в строке («Песне, женщине и реке»)?</p> <p>Ответ: _____.</p>
9	1.11. Трагическое и комическое. Са-	Из приведённого ниже перечня выбо-

	<p>тира, юмор, ирония, сарказм. Гротеск.</p> <p>1.12. Язык художественного произведения. Риторический вопрос, восклицание. Афоризм. Инверсия. Повтор. Анафора. Изобразительно-выразительные средства в художественном произведении: сравнение, эпитет, метафора (включая олицетворение), метонимия. Гипербола. Аллегория. Оксюморон. Звукопись: аллитерация, ассонанс.</p>	<p>рите все названия художественных средств, использованных в тексте стихотворения. Запишите цифры, под которыми они указаны.</p> <p>1) гротеск 2) инверсия 3) сравнение 4) метафора 5) рефрен</p> <p>Ответ: _____.</p>
<p>После изучающего чтения стихотворения В.А. Кострова «В керосиновой лампе – клочок огня...» предлагались следующие вопросы: экзаменуемый должен был ответить на один из выбранных вопросов (10.1. или 10.2.)</p>		
<p>10.1.</p>	<p>1.1. Художественная литература как искусство слова.</p> <p>1.3. Художественный образ. Художественные время и пространство.</p> <p>1.4. Содержание и форма. Поэтика.</p> <p>1.8. Авторская позиция. Тема. Идея. Проблематика. Сюжет. Композиция. Эпиграф. Антитеза. Стадии развития действия: экспозиция, завязка, кульминация, развязка, эпилог. Лирическое отступление. Конфликт. Автор-повествователь. Образ автора. Персонаж. Интерьер. Характер. Тип. Лирический герой. Система образов. Портрет. Пейзаж. Говорящая фамилия. Ремарка. «Вечные темы» и «вечные образы» в литературе. Пафос. Фабула. Речевая характеристика героя: диалог, монолог; внутренняя речь. Сказ.</p> <p>1.9. Деталь. Символ. Подтекст.</p> <p>1.12. Язык художественного произведения. Риторический вопрос, восклицание. Афоризм. Инверсия. Повтор. Анафора. Изобразительно-выразительные средства в художественном произведении: сравнение, эпитет, метафора (включая олицетворение), метонимия. Гипербола. Аллегория. Оксюморон. Звукопись: аллитерация, ассонанс.</p> <p>4.4. А.С. Пушкин. Стихотворения: «Деревня»*, «Узник»*, «Во глубине сибирских руд...»*, «Поэт»*, «К Чаадаеву»*, «Песнь о вещем Олеге»*, «К морю»*, «Няне»*, «К***» («Я помню чудное мгновенье...»)*, «19</p>	<p>Как в стихотворении В.А. Кострова сочетаются возвышенное и земное?</p>

октября» («Роняет лес багряный свой убор...»)*, «Пророк»*, «Зимняя дорога»*, «Анчар»*, «На холмах Грузии лежит ночная мгла...»*, «Я вас любил: любовь ещё, быть может...»*, «Зимнее утро»*, «Бесы»*, «Разговор книгопродавца с поэтом»*, «Туча»*, «Я памятник себе воздвиг нерукотворный...»*, «Погасло дневное светило...», «Свободы сеятель пустынный...», «Подражания Корану» (IX. «И путник усталый на Бога роптал...»), «Элегия» («Безумных лет угасшее веселье...»), «...Вновь я посетил...» и др.

4.8. М.Ю. Лермонтов. Стихотворения: «Нет, я не Байрон, я другой...»*, «Тучи»*, «Нищий»*, «Из-под таинственной, холодной полумаски...»*, «Парус»*, «Смерть Поэта»*, «Бородино»*, «Когда волнуется желтеющая нива...»*, «Дума»*, «Поэт» («Отделкой золотой блистает мой кинжал...»)*, «Три пальмы»*, «Молитва» («В минуту жизни трудную...»)*, «И скучно и грустно»*, «Нет, не тебя так пылко я люблю...»*, «Родина»*, «Сон» («В полдневный жар в долине Дагестана...»), «Пророк»*, «Как часто, пёстрою толпою окружён...», «Валерик», «Выхожу один я на дорогу...» и др.

5.3. Ф.И. Тютчев. Стихотворения: «Полдень»*, «Певучесть есть в морских волнах...»*, «С поляны коршун поднялся...»*, «Есть в осени первоначальной...»*, «Silentium!», «Не то, что мните вы, природа...», «Умом Россию не понять...», «О, как убийственно мы любим...», «Нам не дано предугадать...», «К. Б.» («Я встретил вас – и всё былое...»), «Природа – сфинкс. И тем она верней...»* и др.

5.4. А.А. Фет. Стихотворения: «Заря прощается с землёю...»*, «Одним толчком согнать ладью живую...»*, «Вечер»*, «Учись у них – у дуба, у берёзы...»*, «Это утро, радость эта...», «Шёпот, робкое дыханье...», «Сияла ночь. Луной был полон сад. Лежали...», «Ещё майская ночь» и др.

6.3. Поэзия конца XIX – начала XX вв. И.Ф. Анненский, К.Д. Бальмонт, А. Белый, И.А. Бунин, В.Я. Брюсов, М.А. Волошин, Н.С. Гумилёв, Н.А. Клюев, И. Северянин, Ф.К. Сологуб, В.В. Хлебников, В.Ф. Ходасевич.

7.8. С.А. Есенин. Стихотворения: «Гой ты, Русь, моя родная!..», «Не бродить, не мять в кустах багряных...», «Мы теперь уходим понемногу...», «Письмо матери», «Спит ковыль. Равнина дорогая...», «Шаганэ ты моя, Шаганэ...», «Не жалею, не зову, не плачу...», «Русь Советская», «О красном вечере задумалась дорога...», «Запели тёсаные дроги...», «Русь», «Пушкину», «Я иду долиной. На затылке кепи...», «Низкий дом с голубыми ставнями...» и др.

7.9. М.И. Цветаева. Стихотворения: «Моим стихам, написанным так рано...», «Стихи к Блоку» («Имя твоё – птица в руке...»), «Кто создан из камня, кто создан из глины...», «Тоска по родине! Давно...», «Книги в красном переплёте», «Бабушке», «Семь холмов – как семь колоколов!..» (из цикла «Стихи о Москве») и др.

7.18. Б.Л. Пастернак. Стихотворения: «Февраль. Достать чернил и плакать!..», «Определение поэзии», «Во всем мне хочется дойти...», «Гамлет», «Зимняя ночь» («Мело, мело по всей земле...»), «Никого не будет в доме...», «Снег идёт», «Про эти стихи», «Любить иных – тяжёлый крест...», «Сосны», «Иней», «Июль» и др.

8.2. Поэзия второй половины XX – XXI в. Б.А. Ахмадулина, И.А. Бродский, А.А. Вознесенский, В.С. Высоцкий, Р. Гамзатов, Е.А. Евтушенко, Н.А. Заболоцкий, Ю.П. Кузнецов, Л.Н. Мартынов, Б.Ш. Окуджава, Н.М. Рубцов, Д.С. Самойлов, Б.А. Слуцкий, В.Н. Соколов, В.А. Солоухин, А.А. Тарковский и др. (стихотворения не менее трёх авторов по выбору).

В 2023 году в Липецкой области первая часть включала задания по следующим произведениям:

Эпическое произведение	Лирическое произведение
Комедия «Недоросль» Д.И. Фонвизина	Д.С. Самойлов «Надо идти всё дальше...»
Комедия «Горе от ума» А.С. Грибоедова	Н.А. Заболоцкий «При первом наступлении зимы» (1955)
Комедия «Ревизор» Н.В. Гоголя	«Кузнечик и сверчок» Д. Китс, перевод С.Я. Маршака
Роман «Преступление и наказание» Ф.М. Достоевского	П.Д. Коган «Ты снова, комнатка моя...» (1936)
Комедия «Вишневый сад» А.П. Чехова	Л.Н. Мартынов «Ива» (1949)
Повесть «Шинель» Н.В. Гоголя	В.А. Костров «В керосиновой лампе – клочок огня...»
Рассказ «Матрёнин двор» А.И. Солженицына	И.Ф. Анненский «Облака» (1907)
Роман-эпопея «Война и мир» Л.Н. Толстого	М.А. Волошин «Рождение стиха» (1904)

Содержательные особенности на примере варианта КИМ № 302

Часть 2

Номер задания	Содержательный раздел/ коды проверяемых элементов содержания	Особенности заданий варианта 302
В 2 части (12.1 – 12.5) проверяются знания по теории и истории литературы, умения в соответствии со спецификацией и кодификатором экзаменационной работы 2023 года создавать полноформатное развёрнутое высказывание на литературную тему, по жанру максимально приближенное к традиционному школьному сочинению по литературе		
12.1.	<p>1.1. Художественная литература как искусство слова.</p> <p>1.3. Художественный образ. Художественные время и пространство.</p> <p>1.4. Содержание и форма. Поэтика.</p> <p>1.8. Авторская позиция. Тема. Идея. Проблематика. Сюжет. Композиция. Эпиграф. Антитеза. Стадии развития действия: экспозиция, завязка, кульминация, развязка, эпилог. Лирическое отступление. Конфликт. Автор-повествователь. Образ автора. Персонаж. Интерьер. Характер. Тип. Лирический герой. Система образов. Портрет. Пейзаж. Говорящая фамилия. Ремарка. «Вечные темы» и «вечные образы» в литературе. Пафос. Фабула. Речевая характеристика героя: диалог, монолог; внутренняя речь. Сказ.</p> <p>1.9. Деталь. Символ. Подтекст.</p> <p>1.10. Историзм. Народность. Психологизм.</p>	<p>Чем обусловлена неизбежность конфликта Чацкого с фамусовским обществом? (По пьесе А.С. Грибоедова «Горе от ума»)</p>

	<p>1.11. Трагическое и комическое. Сатира, юмор, ирония, сарказм. Гротеск</p> <p>1.12. Язык художественного произведения. Риторический вопрос, восклицание. Афоризм. Инверсия. Повтор. Анафора. Изобразительно-выразительные средства в художественном произведении: сравнение, эпитет, метафора (включая олицетворение), метонимия. Гипербола. Аллегория. Оксюморон. Звукопись: аллитерация, ассонанс.</p> <p>4.3. А.С. Грибоедов. Комедия «Горе от ума»*</p>	
12.2.	<p>1.1. Художественная литература как искусство слова.</p> <p>1.3. Художественный образ. Художественные время и пространство.</p> <p>1.4. Содержание и форма. Поэтика.</p> <p>1.8. Авторская позиция. Тема. Идея. Проблематика. Сюжет. Композиция. Эпиграф. Антитеза. Стадии развития действия: экспозиция, завязка, кульминация, развязка, эпилог. Лирическое отступление. Конфликт. Автор-повествователь. Образ автора. Персонаж. Интерьер. Характер. Тип. Лирический герой. Система образов. Портрет. Пейзаж. Говорящая фамилия. Ремарка. «Вечные темы» и «вечные образы» в литературе. Пафос. Фабула. Речевая характеристика героя: диалог, монолог; внутренняя речь. Сказ.</p> <p>1.9. Деталь. Символ. Подтекст.</p> <p>1.12. Язык художественного произведения. Риторический вопрос, восклицание. Афоризм. Инверсия. Повтор. Анафора. Изобразительно-выразительные средства в художественном произведении: сравнение, эпитет, метафора (включая олицетворение), метонимия. Гипербола. Аллегория. Оксюморон. Звукопись: аллитерация, ассонанс.</p> <p>5.4. А.А. Фет. Стихотворения:</p> <p style="text-align: center;">А</p> <p>«Заря прощается с землёю...»*, «Одним толчком согнать ладью живую...»*, «Вечер»*, «Учись у них – у дуба, у берёзы...»*, «Это утро, радость эта...», «Шёпот, робкое дыха-</p>	<p>Мотив «очеловечивания» природы в поэзии А.А. Фета. (На примере не менее трёх стихотворений)</p>

	<p>нье...», «Сияла ночь. Луной был полон сад. Лежали...», «Ещё майская ночь» и др.</p> <p style="text-align: center;">В</p> <p>Стихотворения: «Ещё майская ночь», «Как беден наш язык! Хочу и не могу...», «Сияла ночь. Луной был полон сад. Лежали...», «Учись у них – у дуба, у берёзы...», «Шёпот, робкое дыханье...», «Это утро, радость эта...», «Я пришёл к тебе с приветом...», «Я тебе ничего не скажу...» и др.</p> <p style="text-align: center;">С</p> <p>Стихотворения: «На стоге сена ночью южной...», «Одним толчком согнать ладью живую...» и др.</p>	
12.3.	<p>1.1. Художественная литература как искусство слова.</p> <p>1.3. Художественный образ. Художественные время и пространство.</p> <p>1.4. Содержание и форма. Поэтика.</p> <p>1.8. Авторская позиция. Тема. Идея. Проблематика. Сюжет. Композиция. Эпиграф. Антитеза. Стадии развития действия: экспозиция, завязка, кульминация, развязка, эпилог. Лирическое отступление. Конфликт. Автор-повествователь. Образ автора. Персонаж. Интерьер. Характер. Тип. Лирический герой. Система образов. Портрет. Пейзаж. Говорящая фамилия. Ремарка. «Вечные темы» и «вечные образы» в литературе. Пафос. Фабула. Речевая характеристика героя: диалог, монолог; внутренняя речь. Сказ.</p> <p>1.9. Деталь. Символ. Подтекст.</p> <p>1.11. Трагическое и комическое. Сатира, юмор, ирония, сарказм. Гротеск.</p> <p>7.15.А М.А. Булгаков. Роман «Белая гвардия» (допускается выбор)</p> <p>7.15.Б М.А. Булгаков. Роман «Мастер и Маргарита» (допускается выбор)</p>	Тема внутренней красоты человека в прозе М.А. Булгакова. (По роману «Белая гвардия» или «Мастер и Маргарита»)
12.4.	<p>1.1. Художественная литература как искусство слова.</p> <p>1.3. Художественный образ. Художественные время и пространство.</p> <p>1.4. Содержание и форма. Поэтика.</p> <p>1.8. Авторская позиция. Тема. Идея. Проблематика. Сюжет. Композиция.</p>	Жанр антиутопии в отечественной (или зарубежной) литературе. (На примере одного произведения)

	<p>Эпиграф. Антитеза. Стадии развития действия: экспозиция, завязка, кульминация, развязка, эпилог. Лирическое отступление. Конфликт. Автор-повествователь. Образ автора. Персонаж. Интерьер. Характер. Тип. Лирический герой. Система образов. Портрет. Пейзаж. Говорящая фамилия. Ремарка. «Вечные темы» и «вечные образы» в литературе. Пафос. Фабула. Речевая характеристика героя: диалог, монолог; внутренняя речь. Сказ.</p> <p>1.9. Деталь. Символ. Подтекст.</p> <p>1.10. Историзм. Народность. Психологизм.</p> <p>1.11. Трагическое и комическое. Сатира, юмор, ирония, сарказм. Гротеск</p> <p>1.12. Язык художественного произведения. Риторический вопрос, восклицание. Афоризм. Инверсия. Повтор. Анафора. Изобразительно-выразительные средства в художественном произведении: сравнение, эпитет, метафора (включая олицетворение), метонимия. Гипербола. Аллегория. Оксюморон. Звукопись: аллитерация, ассонанс.</p> <p>7.15.</p> <p style="text-align: center;">В</p> <p>Повесть «Собачье сердце».</p> <p>7.20. А.П. Платонов. Одно произведение (по выбору)</p> <p style="text-align: center;">В</p> <p>Повесть «Котлован»</p> <p>8.1.</p> <p style="text-align: center;">С</p> <p>В.О. Пелевин. Рассказ «Затворник и Шестипалый», роман «Жизнь насекомых».</p> <p>О.А. Славникова. Рассказ «Сёстры Черепановы», роман «2017».</p> <p>Т.Н. Толстая. Рассказы: «Поэт и муза», «Серафим», «На золотом крыльце сидели», роман «Кысь».</p> <p>9.1. Зарубежная литература.</p> <p style="text-align: center;">А</p> <p>Проза О. Бальзак, Г. Бёльль, О. Генри, У. Голдинг, Э.Т.А. Гофман, В. Гюго, Ч. Диккенс, Г. Ибсен, А. Камю, Ф. Кафка, Г. Маркес, П. Мериме, М. Метерлинк, Г. Мопассан, У.С. Моэм,</p>	
--	--	--

	<p>Д. Оруэлл, Э.А. По, Э.М. Ремарк, Ф. Стендаль, Д. Сэлинджер, О. Уайльд, Г. Флобер, Э. Хемингуэй, Б. Шоу, У. Эко и др. (произведения не менее трёх авторов по выбору)</p> <p style="text-align: center;">С</p> <p>О. Бальзак. Романы «Гобсек», «Шагреневая кожа».</p> <p>Г. Бёлль. Роман «Глазами клоуна».</p> <p>Р. Брэдбери. Роман «451 градус по Фаренгейту».</p> <p>У. Голдинг. Роман «Повелитель мух».</p> <p>Ч. Диккенс. Роман «Лавка древностей», повесть «Рождественская песнь в прозе».</p> <p>Г. Ибсен. Пьеса «Нора».</p> <p>А. Камю. Роман «Посторонний».</p> <p>Ф. Кафка. Рассказ «Превращение».</p> <p>Х. Ли. Роман «Убить пересмешника».</p> <p>Г. Маркес. Роман «Сто лет одиночества».</p> <p>М. Метерлинк. Пьеса «Слепые».</p> <p>Г. Мопассан. Роман «Милый друг».</p> <p>У.С. Моэм. Роман «Театр».</p> <p>Д. Оруэлл. Роман «1984».</p> <p>Э.М. Ремарк. Романы «На Западном фронте без перемен», «Три товарища».</p> <p>Д. Сэлинджер. Роман «Над пропастью во ржи».</p> <p>У. Старк. Повести: «Чудаки и зануды», «Пусть танцуют белые медведи».</p> <p>Ф. Стендаль. Роман «Пармская обитель».</p> <p>Г. Уэллс. Роман «Машина времени».</p> <p>Г. Флобер. Роман «Мадам Бовари».</p> <p>О. Хаксли. Роман «О дивный новый мир».</p> <p>Э. Хемингуэй. Повесть «Старик и море», роман «Прощай, оружие!».</p> <p>А. Франк. Книга «Дневник Анны Франк».</p> <p>Б. Шоу. Пьеса «Пигмалион».</p> <p>У. Эко. Роман «Имя розы»</p>	
12.5.	<p>1.1. Художественная литература как искусство слова.</p> <p>1.3. Художественный образ. Художественные время и пространство.</p> <p>1.4. Содержание и форма. Поэтика.</p>	<p>Мои советы исполнителю роли Пугачёва при экранизации романа А.С. Пушкина «Капитанская дочка». (С опорой на текст произведения)</p>

	<p>1.5. Авторский замысел и его воплощение. Художественный вымысел. Фантастика.</p> <p>1.7. Литературные роды: эпос, лирика, драма. Лироэпос². Жанры литературы: роман, роман-эпопея, повесть, рассказ, очерк, притча; поэма, баллада; лирическое стихотворение, песня, элегия, послание, эпиграмма, ода, сонет; комедия, трагедия, драма.</p> <p>1.8. Авторская позиция. Тема. Идея. Проблематика. Сюжет. Композиция. Эпиграф. Антитеза. Стадии развития действия: экспозиция, завязка, кульминация, развязка, эпилог. Лирическое отступление. Конфликт. Автор-повествователь. Образ автора. Персонаж. Интерьер. Характер. Тип. Лирический герой. Система образов. Портрет. Пейзаж. Говорящая фамилия. Ремарка. «Вечные темы» и «вечные образы» в литературе. Пафос. Фабула. Речевая характеристика героя: диалог, монолог; внутренняя речь. Сказ.</p> <p>1.9. Деталь. Символ. Подтекст.</p> <p>1.10. Историзм. Народность. Психологизм.</p> <p>1.11. Трагическое и комическое. Сатира, юмор, ирония, сарказм. Гротеск</p> <p>1.12. Язык художественного произведения. Риторический вопрос, восклицание. Афоризм. Инверсия. Повтор. Анафора. Изобразительно-выразительные средства в художественном произведении: сравнение, эпитет, метафора (включая олицетворение), метонимия. Гипербола. Аллегория. Оксюморон. Звукопись: аллитерация, ассонанс.</p> <p>1.13. Стиль.</p> <p>4.5. А.С. Пушкин. Роман «Капитанская дочка»*</p>	
--	--	--

Вторая часть работы потребовала от участника ЕГЭ полноформатного развернутого высказывания на литературную тему, по жанру максимально приближенного к традиционному школьному сочинению по литературе.

К отработанному в части 1 литературному материалу добавился ещё один содержательный компонент проверяемого курса. Выпускнику было

предложено пять вопросов, охватывающих важнейшие вехи отечественного историко-литературного процесса (12.1 – 12.5).

Внутренняя логика компоновки набора из четырёх тем была определена несколькими подходами. Темы сочинений охватывали важнейшие этапы отечественного историко-литературного процесса и формулировались по произведениям классики XIX в., литературы XX – XXI веков (включая новейшую литературу 1990 – 2000-х гг.).

Особенностью тем задания 12.1 – 12.5 ЕГЭ по литературе 2023 года была возможность выбора для аргументации произведений как отечественной, так и зарубежной литературы без строгой хронологической закреплённости: кто-то выбирал тексты 19 века, для кого-то актуальными стали произведения конца XX – начала XXI века. Это можно оценивать как положительное изменение данного года. Также к числу позитивных изменений следует отнести тот факт, что в задании 12.4 была дана ремарка – «(На примере одного произведения)». Подобного рода рекомендация благоприятствовала успешной работе выпускников. Сочинение приобретало монографичность, глубину, детализацию в ходе аналитико-интерпретационной деятельности читателей. Упомянутые выше особенности ЕГЭ по литературе 2023 года следует и в предстоящий период проведения государственной итоговой аттестации сохранить.

Анализ результатов выполнения отдельных заданий

Результаты выполнения заданий с кратким ответом (1 – 4, 7 – 9) в целом оказались традиционно высокими у всех групп экзаменуемых. Эти задания относятся к базовому уровню сложности, с их помощью проверяется знание выпускниками содержания конкретных художественных произведений и умение анализировать текст в его родо-жанровой специфике на основе использования основных теоретико-литературных понятий.

В первом блоке (эпические, лироэпические, драматические произведения) заданий с кратким ответом (1 – 4, 7 – 9) наименьшие проценты выполнения у 3 задания (на соотношение), но одиннадцатиклассниками был преодолен предел в 50% и составил в среднем 60,85% (50,59% – 2022 г.).

Таким образом, затруднение вызвало задание 3. В группе от минимального до 60 т.б. едва был преодолен предел в 50,00 %, что, тем не менее, лучше на 6,63 % в сопоставлении с 2022 г.

Задание 3.

Установите соответствие между персонажами «Шинели» и их высказываниями. К каждой позиции первого столбца подберите соответствующую позицию из второго столбца. Запишите в таблицу выбранные цифры под соответствующими буквами.

<i>ПЕРСОНАЖИ</i>	<i>ВЫСКАЗЫВАНИЯ</i>
<i>А) Значительное лицо</i>	<i>1) «Строгость, строгость и – строгость».</i>
<i>Б) Петрович</i>	<i>2) «Воротник будет застёгиваться на серебряные лапки под апплике».</i>
<i>В) Башмачкин</i>	<i>3) «Оставьте меня, зачем вы меня обижаете?»</i>
	<i>4) «А ведь шинель-то моя!»</i>

Запишите в таблицу выбранные цифры под соответствующими буквами.

Задание 3 в КИМ

Год	Процент выполнения задания в Липецкой области				
	Средний	В группе не пре- одолевших мини- мальный балл	В группе от минимального до 60 т.б.	В группе от 61 до 80 т.б.	В группе от 81 до 100 т.б.
2023 г.	60,85	0,00	50,00	79,03	92,59
2022 г.	50,59	14,29	44,37	58,97	67,86
Процент роста	10,26	14,29	5,63	20,06	24,73

Результаты выполнения этого задания в текущем году выше прошлогоднего. Такие изменения свидетельствуют о повышении уровня знания текстов художественных произведений посредством установления соответствия между его содержательными элементами («Установите соответствие между персонажами, фигурирующими в данном фрагменте, и фактами их дальнейшей судьбы», «Установите соответствие между названиями произведений и их авторами» и др.). Уровень выполнения задания 3 (базовый уровень) позволяет отчётливо дифференцировать группы участников ЕГЭ.

Поскольку данное задание нацелено на проверку знания и понимания текста всего художественного произведения (а не только представленного в работе фрагмента), его выполнение требует хорошей начитанности и систематической работы с большим объёмом литературного материала. С этой точки зрения главным вектором подготовки к ЕГЭ всех школьников, выбравших профильный экзамен по литературе, является формирование мотивации к внимательному чтению полных текстов художественных произведений, входящих в кодификатор. Данное требование выходит далеко за рамки одного конкретного задания: оно маркирует ключевую проблему подготовки к экзамену в целом. Недостаточное знание литературных первоисточников, попытка подменить чтение текста знакомством с кратким пересказом, просмотром киноэкранизации и театральной постановки проявляются прежде всего при написании развёрнутых ответов ограниченного объёма и полноформатного сочинения.

В 2023 г. в тестовых заданиях были актуализированы такие понятия, как «диалог», «монолог», «жанр», «литературное направление», «род литературы», «катрен», изобразительно-выразительные средства, а также некоторые сведения фактологического характера с опорой на конкретные произведения.

Задание 4

«Заполните пропуски в следующем предложении. В ответе запишите два термина в порядке их следования в предложении без пробелов, запятых и других дополнительных символов. Большую часть приведённого фрагмента занимает _____ между Акакием Акакиевичем и Петровичем, являющийся _____, которая даёт толчок основному действию «Шинели»

Это задание вызвало затруднения у выпускников 2023 года, не преодолевших минимальный балл – 37,50%. (Этот показатель снизился по сравнению с 2022 г. – 57,14%, т.е. на 19,64%). В остальных группах уровень выполнения задания в целом достаточно высокий – в среднем 83,83% или превышает 90% (91,94%; 96,30% – соответственно).

Анализ показателей всех групп выпускников позволяет сделать вывод, что **задание 7** (*«Заполните пропуски в следующем предложении. В ответе запишите два термина в порядке их следования в предложении без пробелов, запятых и других дополнительных символов. Стихотворение В.А. Кострова относится к _____ как роду литературы и состоит из четырёх _____ – четверостиший»*) вызвало затруднения у выпускников 2023 года, не преодолевших минимальный балл – 50,00%. Хотя этот показатель существенно повысился по сравнению с 2022 г. – 14,29%, т.е. на 36,71%. В остальных группах уровень выполнения задания в целом достаточно высокий – в среднем 78,72% или превышает 90% (95,16%; 96,30% – соответственно). В целом сохраняется тенденция прежних лет: чем выше уровень подготовки выпускников, тем выше качество выполнения ими заданий разных типов.

В группе не преодолевших минимальный балл процент выполнения **задания 9** составил лишь – 25,00% (в 2022 г. – 28,57%); средний процент не достиг 50% и составил 45,96 %.

«Из приведённого ниже перечня выберите все названия художественных средств, использованных в тексте стихотворения. Запишите цифры, под которыми они указаны.

- 1) гротеск
- 2) инверсия
- 3) сравнение
- 4) метафора
- 5) рефрен»)

Задание 9 в КИМ

Год	Процент выполнения задания в Липецкой области				
	Средний	В группе не пре- одолевших мини- мальный балл	В группе от минимального до 60 т.б.	В группе от 61 до 80 т.б.	В группе от 81 до 100 т.б.
2023 г.	45,96	25,00	39,13	51,61	74,07
2022 г.	78,82	28,57	76,06	84,62	89,29
Процент снижения	32,86	3,57	36,93	33,01	15,22

Данные показатели процента снижения во всех группах подчёркивают необходимость усиления работы при подготовке к государственной итоговой аттестации по литературе.

Задания 4, 7 и 9 выявляют уровень начитанности школьников, выполняют функцию индикатора общего уровня их подготовки по литературе. Если выпускник, готовясь к экзамену, при выполнении тестовой части тренировочных вариантов не справляется с заданиями 4 и 7, то, как бы успешно он ни выполнял другие задания базовой сложности, на этапе создания развёрнутых ответов его могут ждать серьёзные неудачи, обусловленные незнанием литературных текстов. В 2023 г. экзаменуемые с недостаточным уровнем подготовки показали следующие результаты выполнения всех заданий базовой сложности: разброс процентных показателей составил от 25,00% до 50,00% (в 2022 г. – 14,29% до 71,43%).

Следовательно, на этапе подготовки к оценочным процедурам систематическое выполнение обучающимися заданий 4, 7, 9 в рамках чтения и изучения различных произведений позволит повысить уровень их читательской грамотности, определить, какие тексты нужно прочитать или перечитать.

Задания 4, 7, 9 могут быть реализованы в разных формах, каждая из которых позволяет проверить знание выпускником определённых аспектов контролируемого на экзамене содержания. Так, возможные варианты формулировок: «установите соответствие между персонажами и принадлежащими им высказываниями», «установите соответствие между персонажами, фигурирующими в данном произведении, и их общественной позицией» – эти и подобные задания ориентированы на знание фактологии текста и глубокое осмысление образов персонажей; «установите соответствие между персонажами, фигурирующими в данном произведении, и фактами их дальнейшей судьбы» – задание позволяет проверять знание событийной канвы произведения и его хронотопа; – «установите соответствие между персонажами

<...>, являющимися, подобно <...>, <...>, и названиями произведений», «установите соответствие между персонажами произведений, тематически перекликающихся с <...>, и названиями этих произведений» – задания дают возможность расширять зону контроля за счёт привлечения сведений о других произведениях того же автора, о произведениях разных авторов, схожих по жанру, тематике, проблематике.

Часть 1, кроме семи заданий базового уровня (1 – 4, 7 – 9), которые требуют краткого ответа, содержит четыре задания повышенного уровня сложности (5.1/5.2, 6, 10.1/10.2, 11), требующие развёрнутого ответа.

Зада- ние	5			6			10			11		
	Критерии			Критерии			Критерии			Критерии		
	К 1	К 2	К 3	К 1	К 2	К 3	К 1	К 2	К 3	К 1	К 2	К 3
2023	82,77	75,96	74,04	82,77	55,53	67,87	87,45	82,77	76,60	75,96	56,17	65,32
2022	89,61	84,51	78,24	88,04	62,35	73,33	84,12	78,04	73,73	80,78	55,88	69,02

Сопоставительный анализ результатов выполнения заданий 5 и 6 ЕГЭ по литературе 2022 и 2023 года позволяет констатировать, что необходимо продолжить системно организованную работу по методическому сопровождению педагогов на региональном уровне.

На более высоком уровне одиннадцатиклассники выполнили 10 задание («1. Соответствие ответа заданию»; «2. Привлечение текста произведения для аргументации»; «3. Логичность и соблюдение речевых норм»), но в целом показатели участников ЕГЭ текущего года свидетельствуют о необходимости усиления работы по подготовке к этому виду государственной итоговой аттестации.

Ответы на задания 5.1/5.2, 6, 10.1/10.2, 11 выявили стремление выпускников расширить проблематику предложенного в задании вопроса. Если при этом основное требование было выполнено и не происходило «подмены» вопроса, то оценка по ведущему критерию («Соответствие ответа заданию») не снижалась.

Выполнение заданий 6 и 11, представляющих собой проблемный вопрос, предполагает выход в литературный контекст, причём не только отечественный, но и зарубежный. Для заданий сопоставительного характера (6 и 11) было внесено важное уточнение о необходимости привлекать для сопоставления два произведения разных авторов: одно исходное и предложенное выпускником. Например:

Задание 6.

Назовите произведение отечественной литературы (с указанием автора), в котором изображён «маленький человек». В чём схожи (или чем разли-

чаются) герой в выбранном произведении и Баимачкин из гоголевской «Шинели»?»

Задание 11.

Назовите произведение отечественной поэзии (с указанием автора), в котором звучит тема России. В чём сходно (или чем различно) звучание данной темы в выбранном произведении и приведённом стихотворении В.А. Кострова?

Задания с развёрнутым ответом в объёме 5 – 10 предложений (5.1/5.2 и 10.1/10.2, 6 и 11) и задания, требующие написания сочинения (12.1 – 12.5), имеют несколько принципиальных различий. Во-первых, они отличаются заданным объёмом связного высказывания (краткий ответ выявляет умение экзаменуемого лаконично и точно ответить на вопрос, развёрнутое сочинение позволяет оценить степень сформированности умения аргументированно рассуждать на литературную тему, формулировать и обосновывать тезисы, иллюстрировать их конкретными примерами). Во-вторых, указанные два типа заданий отличаются содержательно: краткие связные ответы ориентированы на приведённый в экзаменационной работе фрагмент или полный текст художественного произведения, тогда как полный развёрнутый ответ ориентирован на проблематику творчества писателя (писателей) или его произведения. Отличия этих заданий проявляются и в различных критериях их оценивания.

Существуют особенности оценивания ответов на задания 12.1 – 12.5. Многие темы сочинений не предполагают единственно правильного ответа. Важно, чтобы высказывание экзаменуемым собственной точки зрения (пусть и нетрадиционной) не противоречило авторской позиции, убедительно было обосновано с опорой на текст произведения. Экзаменуемый может высказать несогласие с авторской позицией, но при этом он должен её верно определить, убедительно обосновать, объяснив, что в произведении привело его к соответствующим выводам. Любое привлечение текста будет уместным только тогда, когда ссылки на текст либо подтверждают, либо дополняют мнение, высказанное самим экзаменуемым.

В критериях оценивания заданий 6 и 11 (как и для заданий 5.1/5.2 и 10.1/10.2) не требуется обязательного использования теоретико-литературных понятий. Однако в ряде случаев задания построены таким образом, что без опоры на эти понятия выполнить их будет затруднительно.

Общими для заданий 5.1/5.2 и 10.1/10.2, 6 и 11 являются следующие параметры:

- 1) «наличие или отсутствие искажений авторской позиции»,
- 2) «привлечение текста произведения (-ий) для аргументации»,

3) «наличие или отсутствие фактических ошибок»,

4) «логичность и соблюдение речевых норм».

Типичным недостатком ответов на задания 5.1/5.2 и 10.1/10.2, 6 и 11 является *неумение осмыслить авторскую позицию и выявить средства её воплощения*. Осмысление понятия «позиция автора», умение её раскрыть оказывается важнейшим условием успешности выполнения задания. Проведённый в 2023 году анализ работ ЕГЭ по литературе выявил **типичные ошибки** экзаменуемых при создании развёрнутого ответа:

– подмена анализа проблемы пересказом текста литературного произведения или критической статьи;

– отсутствие цитатного материала или недостаточность его привлечения (т.е. недостаточность доказательной аргументации с использованием примеров из литературного текста при наличии собственных суждений);

– неуместное цитирование или пересказ содержания, не связанные с проблемой, предложенной в вопросе;

– фактические ошибки и неточности.

– Наблюдается не всегда внимательное отношение к формулировке заданий № 5.1/5.2 и 10.1/10.2. Экзаменуемые часто не учитывают ключевых слов вопроса, задающих вектор анализа (*«В чём состоит существенное различие... в эпизоде...»*; *«Как в приведённом фрагменте проявляется...»*; *«Какой смысл содержат заключительные строки стихотворения...»*), не уделяют должного внимания оговоренным ограничениям материала (*«в данной сцене»*, *«в приведённом фрагменте»*, *«в эпизоде»*).

– Недостаточно развитые навыки смыслового и целенаправленного чтения художественного текста в процессе самостоятельного поиска ответа на вопрос.

– Затруднения в понимании определяющих черт характера персонажа и в целостной трактовке авторского отношения к герою (*«Чичиков дрессировал крыс, чтобы получить от них прибыль...»*).

– Ограниченный словарный запас, выбор неточного слова, что часто обуславливает появление фактической ошибки или приводит к искажению авторской позиции (*«Ермолай страдает от неприятия себя как мужчины»*; *«"Слово о полку Игореве" – произведение отечественной поэзии, в нём идёт сражение солдат на территории России»*).

В задании № 11 в качестве сопоставления привлекаются часто такие произведения: «Гой ты, Русь, моя родная», «Низкий дом с голубыми ставнями...» С.А. Есенина; «Родина» М.Ю. Лермонтова; «Русь», «Россия» А.А. Блока; «Родина» М. Цветаевой; «Умом Россию не понять», «Люблю грозу в начале мая» Ф.И. Тютчева; «Мне голос был. Он звал утешно», «Мо-

литва», «Мужество» А.А. Ахматовой. Самым частотным было обращение выпускников к стихотворению «Гой ты, Русь, моя родная» С.А. Есенина.

Задание 12.1 – 12.5 – альтернативное: экзаменуемый должен был выбрать только одну из пяти тем и написать по ней ответ в форме сочинения. Цитирование, анализ микротем, сюжета, образов выстраивается по памяти, без опоры на тексты. Практически все выпускники выбирали только одну из предложенных тем и писали по ней сочинение, обосновывая свои суждения обращением к произведению (по памяти). В 2023 г. практически не было ответов, содержащих два сочинения, но имеющиеся не соответствовали требованиям, в первую очередь, по объёму.

Наиболее часто учащиеся для большого сочинения выбирали тему 12.1. («Чем обусловлена неизбежность конфликта Чацкого с фамусовским обществом? /По пьесе А.С. Грибоедова «Горе от ума»/) или 12.2. («Жизненная философия Евгения Базарова или Павла Петровича Кирсанова представляется Вам наиболее убедительной и почему? /По роману И.С. Тургенева «Отцы и дети»/»). Общим недостатком таких сочинений являлась работа с текстом. Неглубокие знания по содержанию таких произведений, как «Горе от ума», «Евгений Онегин», «Отцы и дети» «компенсировались» общим пониманием проблем и желанием структурировать свой ответ.

В сочинениях выпускников немного обращений к произведениям зарубежной литературы. В одной из работ содержится обращение к «Благим знамениям» Т. Пратчетта и Н. Геймана: «*Мадам Трейси – таролог, медиум, является примером образа "предпринимателя"*». В сочинении об искусстве выстраивается обоснование с опорой на «Парфюмера» Зюскинда, У. Теккерея «Ярмарка тщеславия» (тема внутренней красоты). В сочинении выпускника 2023 года предлагается сопоставление произведения Чехова с романом «Сестра Керри», к сожалению, ошибочно приписанного Э. Золя.

Немного одиннадцатиклассников выбрали задание 12.5, в котором предполагается рассмотрение художественного текста с позиции других видов искусств. Для раскрытия темы задания 12.5 недостаточно традиционного разбора обозначенных в теме произведений, описания своих впечатлений от прочитанного, «разметки» эпизодов для иллюстрирования. Участник должен показать понимание специфики различных видов искусства. При этом главным объектом внимания остаётся художественный текст, поэтому в каждой теме линии 12.5 дано указание в скобках: «С опорой на текст произведения». Без анализа текста художественного произведения невозможно полноценно раскрыть тему (критерий 1 «Соответствие сочинения теме и её раскрытие»), выполнить требования критерия 2 «Привлечение текста произведения для аргументации».

Для успешного выполнения задания 12.5 в период подготовки к экзамену рекомендуется: ознакомиться с театральными постановками и известными экранизациями классики, с иллюстрациями к произведениям; получить представление об основных законах сценического воплощения произведения, иллюстрирования художественных текстов.

Наряду с неточностями, искажениями, ошибками, работы содержали интересные и искренние наблюдения, оригинальные сопоставления. Самые частые обращения – к следующим произведениям: «Горе от ума» А.С. Грибоедова, «Евгению Онегину» А.С. Пушкина, «Мёртвым душам» Н.В. Гоголя, «Отцам и детям» И.С. Тургенева, «Преступлению и наказанию» Ф.М. Достоевского, «Войне и миру» Л.Н. Толстого. Встречались также и такие произведения: «Капитанская дочка» А.С. Пушкина, «Герой нашего времени» М.Ю. Лермонтова.

Безусловно, в ряде сочинений предпринимается попытка изложить собственное прочтение произведения: *«Старцев мельчает по ходу произведения»*; *«Евгений, умирая, обращает внимание на горящую лампаду, что и говорит о несостоятельности теории нигилизма»*; *«Она читает много разных книг. Смотря на Онегина, она даже подмечает, что его манера поведения и речи, одежда, которую он носит, всё это напоминает ей персонажа "Гарольда", про которого она узнала из зарубежной литературы. Чуть позже она задумается: "не пародия ли" Онегин на него»*; *«Нигилизм – философия, провозглашающая бессмысленность существования»*; *«Нигилист не видит смысла в жизни, не ставит целей...»*; *«Базаров – подростковый вызов...»*; *«Нигилизм Базарова – прикрытие его внутренних страхов, тотальной неуверенности...»*; *«Нигилизм – красивая обертка, за которой скрывается маленький мальчик»...*

Безусловно, написание сочинения предполагает максимальную демонстрацию метапредметных результатов: требует большой меры познавательной самостоятельности, в наибольшей степени отвечает специфике литературы как вида искусства и учебной дисциплины, ставящей своими целями формирование квалифицированного читателя с развитым эстетическим вкусом и потребностью к духовно-нравственному и культурному развитию.

Типичные ошибки вызваны недостаточным знанием литературного материала, историко-культурного контекста, непониманием особенностей мировоззрения писателя.

Очевидной причиной выявленных ошибок является недостаточный уровень теоретических знаний и владение понятийным аппаратом. Рекомендуется при изучении теоретического курса литературы уделять внимание ра-

боте с терминами, обращать внимание на их существенные признаки, употребление в связном тексте аналитического характера

1. Фактические ошибки.

Участники часто допускают следующие фактические ошибки:

– путают имена и фамилии героев произведений («*Чадский*» вместо Чацкий, «*Андрей Александрович*» (Чацкий); «*Фамустов и товарищи*», «*Даже Скалозубов пожалел, что пригласил их...*»; «*Иешуа Га-Ноцъри*»; «*Акакакий*» на протяжении всей работы; Башмачников); их названия («*тема России звучит в произведении "Слава о полку Игореве"*»);

– искажают факты и явления, связанные с литературным процессом (например, путают Фета и Тютчева; «*Н.В. Гоголь в поэме "Шинель"*»; «*Поэтесса А.А. Ахматова посвятила России и российским гражданам множество произведений. Например, стихотворение «Молитва»...*»);

– искажают текст при цитировании («*Иешуа осуждён Прометеем*»);

– в названиях, в авторстве: «*В произведении "Мне голос был" Цветаевой лирическая героиня сталкивается с внутренним конфликтом*»; стихотворение Ахматовой «*Семь холмов – семь колоколов*» (принадлежит М.И. Цветаевой). «*Медный всадник*» Лермонтова; «*Бородино*» Достоевского; «*Пушкин в стихотворении «Гроза» поднимает весеннюю тему в строчках "Люблю грозу в начале мая..."*»; «*А.А. Фет "Люблю грозу в начале мая"*»; А.Н. Толстой «*Война и мир*»; «*произведение С.А. Есенина «Гой, ты, Русь родная»*»; «*Сестра Керри*» Э. Золя. Например, в ответе на задание 10 экзаменуемый указывает, что будет анализировать произведение Байрона, хотя в теме – Бальмонт. Нередко писателей называют без фамилий, например, «*Ал-р Сер.*». При ответе на задание 11 в качестве сопоставления указана строка «*Уж таёт снег, бегут ручьи...*», вместо фамилии автора – непонятные инициалы – «*А.НП*».

– «генерирование» текстов: в работе приводится стихотворение якобы Есенина «*Капель*», но такого произведения не существует; для сравнения приводится стихотворение Пушкина «*Весна!..*» (не атрибутировано), которое подкрепляется цитатами: «*Чего ты дремлешь, друг прелестный, проснись!*» (из стихотворений «*Осень*» и «*Зимнее утро*»); предлагается некое стихотворение «*Вечерняя гроза*»; «*Тугоуховская обвиняет лицей и школы во всех бедах*»; «*Но она поддалась влиянию отца и вступает в отношения с Молчаливым, которого выбрал ей Фамусов по достатку, чину и другим материальным достоинствам*»; «*Приезд Евгения Онегина в имение своего погибшего дяди является завязкой в романе в стихах. После чего он знакомится с Ленским и его женой умной Ольгой Лариной*» (авторская стилистика сохранена).

– в именах персонажей и в перипетиях их судеб (путают *Павла Петровича Кирсанова с Николаем Петровичем*; искажается текст стихотворений; *«Главный герой поэмы Гоголя «Мёртвые души» – Шёлохов... Шёлохов скупает мертвые души у бедных помещиков, а Лопахин приобретает (авторская орфография и стилистика сохранена) сад у таких же стариков*»; называют героев без имени: *«Лопахин думал об Андреевне»*).

2. Ошибки, связанные с искажением авторской позиции.

Искажение авторской позиции свидетельствует о непонимании проблематики произведения в целом, авторского пафоса и т.п., в отличие от фактических ошибок, сигнализирующих о незнании конкретного элемента содержания. При анализе произведения участники ЕГЭ нередко демонстрируют непонимание авторских оценок героев, событий, идей, «вкладывая» в текст отсутствующий в нём смысл. Вследствие плохого знания текста произведения участник экзамена может неправильно интерпретировать поступки и высказывания персонажей, обусловленные представлениями автора произведения о жизни и задачами, которые он решал при создании произведения. Приведём несколько примеров грубого искажения наиболее важных идей произведения, общих авторских оценок: *«Чацкий – психопат», «свита Воланда – фантастические твари», «Маргариту Воланд отправляет на небеса»; «Ольга – социально-обособленная»; «Таким образом, драматизм приведённого эпизода состоит в проблеме "маленького человека", чья жизнь не может быть наполнена яркими красками, мечтами и надеждами из-за его материального недостатка»; «Во-первых, в эпизоде – Башмачкин пытается восстановить шинель, ведь она была схожа с родным человеком»* (авторская стилистика).

При проверке заданий № 5.1/5.2 и 10.1/10.2, 6 и 11 эксперты сталкивались с отсутствием навыка у экзаменуемого внимательно прочитать текст вопроса, адекватно истолковать его и определить аспект интерпретации произведения: заданное направление анализа, доказательную базу аналитических рассуждений. Во многих работах встретилась сомнительная трактовка образа России (В.А. Костров *«В керосиновой лампе – клочок огня...»*), обусловленная во многом современным мироощущением, что приводит к искажению смысла слов, к ошибочной трактовке проблематики произведений, к подмене темы: *«Благодарен России за то, что наградила его женщиной...»*.

3. Ошибки в построении письменного высказывания.

Нередко участники экзамена проявляют неумение отбирать и логически выстраивать аргументы, в необходимом и достаточном объёме привлекать текст литературного произведения, не подменяя его пересказом.

Во многих работах продемонстрировано неумение структурировать мысль: сформулировать чёткий тезис – ответ на вопрос, логически выстроить высказывание объёмом 5 – 10 предложений: «... мы не можем не испытывать сочувствия к персонажу, который до этого вызывал лишь равнодушие с нотками гнева». Встретилась работа, в которой задания 5.1. и 5.2. ученик объединяет в одном ответе. И в большом сочинении (задания 12.1 – 12.5) многие ученики забывают делить текст на абзацы.

Многих участников подводит неумение понять формулировку задания и установить взаимосвязи между его отдельными элементами. Делая акцент лишь на определённых словах или частях фразы задания, участники экзамена не могут дать полный ответ. Зачастую выпускники ограничиваются в своём ответе констатирующей частью задания, не переходя к анализу причин, не выявляя глубоких взаимосвязей, не раскрывая сути указанного факта или явления.

4. Недостаточное знание и понимание содержания произведения снижает качество развёрнутых ответов: «*Лирический герой испытывает предательства, когда ему предлагают рая, отвечает на это тем, что ему не нужен рай "дайте Родину мою"*»; «*Мармеладов работает на такой бесполезной и скучной работе, но не только не имеет амбиций, как герой Гоголя, а является алкоголиком*»; «*И главной проблемой произведения становится вызволение любимого Маргариты*»; «*"Маленьким человеком" обычно называют персонажей, которые сталкиваются с разными преградами системы, которые они не способны преодолеть*»; «*малый чиновник [Акакий Акакиевич]*»; «*Павлу Петровичу не нравилась позиция своего антагониста, он понимал, что отрицание очевидного закончится, когда сам Евгений сможет познать одно из чувств*»; «*Нигилизм забирает у человека любовь, называя её "белибердой", духовное развитие...*»; «*Софья специально пустила слух о сумасшествии Чацкого*»; «*Покидая тело его душа до конца тянется к России*» (авторская стилистика); «*Его [Баимачкина] внутренний мир терпит крушение*»; «*Схожесть персонажей, безусловно, в их смерти – несчастной, собственной (самостоятельной). Как и Акакий Акакиевич – Илья Ильич Обломов умирает от переживаний. А различия героев в их конфликтах. Баимачкин находится в рассеянности, а Обломов наоборот испытывает расслабленность и именно в этом они различаются*» (авторский стиль сохранён).

Участники ЕГЭ с плохой подготовкой ошибочно или неполно определяют роль анализируемого фрагмента в художественном произведении, неверно выделяют структурные элементы текста (часть, главу и т.д.), опускают важные для выполнения задания эпизоды, прибегают к некорректным сопо-

ставлениям при выполнении заданий, требующих привлечения литературного контекста.

Среди письменных развёрнутых ответов были и такие, в которых доминировал наивно-бытовой, формальный подход, например: *«Героиня Цветаевой, в свою очередь, находится далеко от России. Она очень тоскует по Родине, для неё она является "тридевятым царством"». «Мир героя полностью состоит из Родины»; «Лопухин проспал, потому что он безответственный»; «Всю свою жизнь героиня читала книги, благодаря чему стала очень образованной. Татьяна всегда мечтала об отношениях, как во французских книгах. Любовь к романам наделила девушку особым талантом влюбляться во всё, начиная от природы и заканчивая людьми». Попытка заменить слово «ива» при рассмотрении одноимённого стихотворения Л.Н. Мартынова выражением «элемент растительного мира»; «... не все люди способны на понимание важных изменений природы, сравнивая их с пнями...». Экзаменуемые воспринимают строки «предал песню, женщину» не как сомнение, малодушие, оставление, а как непосредственное предательство, поэтому называют лирического героя предателем Родины, при этом тут же характеризуют его как патриота, что рождает логическую ошибку. «Герой В.А. Кострова желает до самой смерти оставаться с этими краями, реками, песнями. Ему даже хочется слушать Родину во время смерти».*

Незнание текста литературного произведения приводит порой к формулированию ответа, практически лишённого конструктивного содержания, например, вместо анализа деталей – рассуждения о характере Лопухина; *«Чичиков мечтает о хорошей жизни, тем самым воздействует на других персонажей психологически»; «Когда появляется женщина с собачкой, он пытается понравиться ей и даже собаке»; «Чацкий со всеми перессорился и кричал подать ему карету»; «Чацкому и фамусовскому обществу нельзя пересекаться». Стремясь написать хотя бы что-то в ответе на задание, участник экзамена перефразирует формулировку вопроса, несколько раз «перелицовывает» её, ограничивается общими фразами. Очевидно, что такой ответ не оценивается положительно. Экзаменуемым сложно понять неоднозначность Лопухина, у пишущих появляются ошибочные характеристики: он «эгоист», противоречив, по их мнению, в том, что ленится встретить Раневскую, хвалит одну женщину (Раневскую), но ругает другую – Дуню. Проблемы возникают с пониманием смысла слова «мужик», произнесённым Лопухиным. Далеко не все вспоминают, что употреблено в значении «крестьянин»: *«Таким образом, в приведённой сцене мы видим противоречивость Лопухина, который не может определиться со значением слова "мужик" и понять, какие же ценности ему ближе».**

В ряде работ в заданиях 6 и 11 содержатся короткие ответы (по одному предложению), упомянуты автор, название произведения, но вовсе нет сопоставления. Встречаются часто работы, в которых анализ заданного эпизода подменяется рассказом о том, какие события, например, связанные с Лопухиным, будут происходить в дальнейшем.

При подготовке к экзамену необходимо тренироваться в умении верно понимать задание. До написания работы следует сжато сформулировать точный ответ и соотнести его с заданием. Эффективным приёмом является создание плана ответа на задание с выделением ключевых слов и устное проговаривание ответа.

Помощь при подготовке к ЕГЭ по литературе может оказать Навигатор самостоятельной подготовки к ЕГЭ, размещенный на официальном сайте ФГБНУ ФИПИ. В разделе навигатора «Тренировочные задания» материал разбит по темам, даны ссылки на задания разных типов из открытого банка, которые рекомендуется выполнять при повторении конкретных разделов курса литературы.

5. Этические ошибки.

Встретилась экспертам работы, содержащие нарушения этического характера: *«Чацкий послал всех куда подальше»*; *«София из-за личной неприязни рассказала фамусовскому обществу о том, что он [Чацкий] псих и лучше его не слушать, он не в своём уме»*; *«Петрович лишь смотрел на его озадаченную рожу»*.

6. Ошибки историко-культурного характера.

В работах встречалось неверное соотнесение литературного произведения с историческим фоном, общественными, промышленными процессами вследствие слабого знания содержания произведения, например: *«Тема России звучит в произведении Слава о полку Игореве. В стихотворении Кострова говорится о красоте природы. В произведении Слава о полку Игореве идет сражение на территории России. Два этих произведения различны. В одном описывается красота и мир, в другом сражение солдат»* («11. Назовите произведение отечественной поэзии (с указанием автора), в котором звучит тема России. В чём сходно (или чем различно) звучание данной темы в выбранном произведении и приведённом стихотворении В.А. Кострова?»). Представленная цитата – полностью воспроизведённый ответ одиннадцатиклассника на задание 11.

Затруднения возникают при раскрытии такого понятия, как «нигилизм»: *«... нигилизм забирает у человека любовь, называя её "белибердой", духовное развитие, потому что "химик в двадцать раз полезнее", и ухоженность, предпочитая ходить с длинными волосами и с бакенбардами»*; *«Нигилизм –*

философия, провозглашающая бессмысленность существования». В одной из работ предпринимателем становится Берлиоз, обосновывается их сходство тем, что у каждого есть свои убеждения: *«Берлиоз же самому дьяволу на Патриарших прудах пытался доказать, что нет Бога, как и Сатаны. Он привык, что абсолютное большинство согласно с его мнением и противоречий не потерпел, за что и заплатился жизнью. К сожалению, Берлиозу повезло меньше, чем Лопахину»* (сохранено авторское исполнение). *«Произведение в котором изображен "маленький человек", пьеса Грибоедова "Горе от ума"»* (авторское написание); *«Акакий Акакиевич работает на скучной работе».*

Задания базового уровня сложности требуют, например: указать фамилию персонажа, место действия; установить связи между образами и соответствующими произведениями писателя, между персонажами и их репликами. Без хорошего знания литературного материала невозможно качественное выполнение заданий, требующих написания развернутых ответов. *«Поэтический и прозаический Петербург Пушкин достаточно поэтично описывает город на Неве. На улицах города безудержное веселье. Нам представлен каждый закуток Петербурга... Автор так подробно и разнопланово описывает город, что после прочтения остаётся чувство будто ты сам побывал в Петербурге. А сравнение с Москвой и Венецией даёт нам окончательную целостность образа Петербурга»* (авторская стилистика сохранена).

Незнание историко-литературного контекста существенно затрудняет работу экзаменуемых по сопоставлению предложенных фрагментов или лирических стихотворений с другими произведениями русской литературы (критерий «Привлечение текста произведения» применяется при оценке всех развернутых ответов).

7. Ошибки в использовании литературоведческих терминов.

Ошибки в заданиях повышенного и высокого уровня сложности связаны как с неточным употреблением того или иного литературоведческого термина, так и с неумением использовать термины при анализе художественного произведения. Например, *«Конфликт Чацкого с фамусовским обществом неизбежен, потому что герой принадлежит к такому топосу, как лишний человек... Родился не в своё время и не на своём месте...»*; *«Так, субъект стихотворения испытывает нравственный упадок, когда забывает отчизну...»*; *«В нашем мире существует огромное количество литературных произведений искусства»*; *«Автор, используя метафору («жить ... так до гроба»), показывает, что персонаж мечтает лишь о счастье с возлюбленной и семьей: " ... И станем жить, // И так до гроба"».*

Часто участники ЕГЭ допускают неточное использование терминов и понятий: *«у Тютчева в стихотворении «Весенние воды» отсутствует лирический герой»*. *«В.А. Костров использует приём антитезы, противопоставляя лирического героя и его собрата, у которого денег полон кошель, в отличии (сохранена авторская стилистика) от лирического героя, но того это не волнует, потому что его ценностями являются песня, женщина и река. Лирический герой считает, что его наградила Россия. Автор использует повтор («Песней, женщиной и рекой»), чтобы акцентировать внимание на этих вещах. Таким образом, обычная женская песня над рекой воспринимается лирическим героем, как нечто возвышенное»* (представлен весь ответ выпускника).

Наиболее часто экзаменуемые ошибались при использовании таких понятий, как: тип героя, фантастическое, лирический герой. Многие выпускники запутались в терминах «деталь» – «ремарка». В ряде работ «Слово о полку Игореве» отнесено к поэзии.

Нередки случаи, когда экзаменуемый для анализа текста произведения, используя литературоведческие термины, демонстрирует лишь самое общее представление о специфике художественного текста. Он ограничивается в рассуждениях общими, малосодержательными фразами, не показывает умения найти в тексте то или иное художественное средство, не выявляет его роли в воплощении авторского замысла. В сочинениях 12.1 – 12.5 учащиеся формально используют термины, не включают их в анализ, в тексте сочинения звучит пересказ, а не анализ отдельных фрагментов. При написании сочинения экзаменуемый может использовать термины формально, ограничиваясь в рассуждениях общими, малосодержательными тезисами, не демонстрируя умения найти в тексте и классифицировать то или иное художественное средство, его роль в воплощении авторского замысла.

В сочинениях части 2 нередко проявляется неумение использовать термины при анализе произведений. У учащихся недостаточно сформировано представление о понятии «маленький человек», поэтому сравнивали Башмачкина с Обломовым, Тихоном Кабановым, Катериной, Кулигиным («Гроза»); Чичикова – с Чацким. В основе этого сравнения лежит эмоциональное восприятие героя. Например: отождествление типа «маленького человека» и «лишнего человека» и отсылка к Евгению Онегину; *«В произведении Евгений Онегин изображена картина лишний человек. Пускай эти понятия разные, но они вышли из одного литературного направления»*; сравнение Башмачкина с Беликовым; *«Обломов – маленький человек»*; спорное суждение *«Ипполит Матвеевич Воробьянинов («Двенадцать стульев») – маленький человек»*, основание для такого сравнения – проявление наивного мировосприятия:

«Баумачникова мне жаль больше, чем Воробьянинова». В сочинении выпускник обращается к рассказу В.М. Шукшина «Чудик» при рассмотрении образа «маленького человека». В другой работе можно прочитать: *«"Маленький человек" – слуга Софии из пьесы Грибоедова "Горе от ума"»; Петрович тоже вызывает драматизм в поведении. Когда Баумачкин спрашивает стоимость новой шинели, портной ведёт себя комично... Их поведение вызывает смех у читателя, и показывает драматизм всей ситуации».*

В одной из работ в качестве примера приводится ситуация из детского сада.

Задания по теории и истории литературы составляют важную содержательную часть экзамена. При выполнении заданий базового уровня требуется: назвать жанр произведения; определить стихотворный размер, вид рифмовки; выявить художественные средства, использованные в тексте произведения и т.п. Все термины перечислены в разделе 2 кодификатора (в подразделе «Сведения по теории и истории литературы»). На экзамене не требуется воспроизводить точные определения понятий. Следует понимать их смысл и уместно использовать термины для анализа текста произведения(-ий) в целях раскрытия темы сочинения или ответа на вопрос.

Анализ работ показывает, что наибольшие затруднения у экзаменуемых вызывает понимание и использование следующих терминов: конфликт, лишний человек, лирический герой; элегия; символ; стихотворные размеры; художественные средства: аллитерация, аллегория, ассонанс, метафора, метонимия. В сочинении используются вместо понятия «лирический герой» – образ «Я».

В процессе подготовки к экзамену необходимо определять функции тропов и фигур речи, понимать механизм их создания, самостоятельно формулировать высказывания о роли художественных средств в тексте. Помогают в этом и соответствующие разделы учебников (во многих учебниках содержатся словари теоретико-литературных понятий или словники), а также учебные пособия, справочная литература, таблицы и т.п.

8. Ошибки, связанные с пониманием формулировок заданий и умением строить собственное монологическое высказывание.

Некоторые участники ЕГЭ испытывают трудности, вызванные непониманием смысла задания. Если участник затрудняется в понимании специфики и логики поставленного вопроса, то он обычно демонстрирует неспособность логично и аргументированно строить собственное монологическое высказывание, неумение делать обобщения, например, предлагается рассмотреть Берга (Л.Н. Толстой «Война и мир») как предпринимателя, но отсутствует системное обоснование. Также в другой работе не прокомментирована

но утверждение: *«Маргарита – девушка, которая является воплощением доброты и милосердия».*

В работах выпускников встречаются искажения, связанные с незнанием литературного и исторического контекста: неверное соотнесение теоретико-литературных понятий и идейно-художественной проблематики произведения. Понимание стихотворения В.А. Кострова «В керосиновой лампе – клочок огня» для учащихся оказалось затруднительным, поэтому вопросы тоже вызвали неоднозначную реакцию. «Земное» интерпретировалось в основном в отсутствии денег. «Возвышенное» – любовью к родине. Строчки «Но себя я терял, когда изменял / Песне, женщине и реке» понимались как предательство родины. В связи с этим сопоставление шло только в одном направлении, подбирались тексты, в которых ярко проявлялись патриотическая позиция героя и изображения природы родного края. Экзаменуемый делает вывод: *«Лирический герой Кострова благодарен России за то, что наградила его женщиной».*

9. Необоснованные сопоставления произведений.

Нередко участники ЕГЭ ошибались в выборе литературного материала вследствие посредственного знания текста. Например, раскрывая тему, связанную с осмыслением образа «маленького человека», одиннадцатиклассники предпринимали попытки предложить весьма спорные наблюдения: сопоставление «маленького человека» в «Шинели» и в «Господине из Сан-Франциско»; *«"маленький человек" – это "Премудрый пискарь"»*; *«Образ "маленького человека" – мужик из "Повести о том, как мужик двух генералов прокормил"»*; *«"Маленький человек" – это Старцев»* («Ионыч» А.П. Чехова). Шаткое сопоставление выбрано для темы Родины – стихотворение Фета «Я пришёл к тебе с приветом...». Спорным является и сопоставление героя-предпринимателя из рассказа «Крыжовник». Для рассмотрения образа весны при сопоставлении предложено стихотворение Ахматовой «Семь холмов – семь колоколов» (принадлежит М.И. Цветаевой). При раскрытии осенней темы ученик предлагает сопоставить стихотворение В.А. Кострова «В керосиновой лампе – клочок огня» со стихотворением А. Блока «Россия», что весьма сомнительно.

В работах встречается абсолютизация субъективного (не всегда обоснованного) видения: *«Лопухина и Чичикова сближают такие качества, как хитрость и эгоизм, ценнизм»* (авторское написание воспроизведено); *«Жизненная философия Кирсанова для меня представляется наиболее убедительной, потому что он поддерживает и считает важным родственные отношения, получение образования (гуманитарного), чистота и опрятность».*

Во-первых, аристократ живёт вместе с родным братом и не презирает его присутствие, а наоборот. Данный пример подтверждает, что для Кирсанова важны кровные узы...

В-третьих, по словам Базарова, Павел Петрович "лев". Данное сравнение помогает составить мнение о Кирсанове, которое наведёт на мысль, что он красив и грациозен» (авторский стиль сохранён).

Но бывают столь грубые ошибки в выборе литературного материала, что эксперт, оценивая ответ по критерию его соответствия заданию, вынужден поставить 0 баллов, а это приводит к «обнулению» всей работы.

– В задании 11 требуется «Назовите произведение отечественной поэзии (с указанием автора), в котором звучит тема России. В чём сходно (или чем различно) звучание данной темы в выбранном произведении и приведённом стихотворении В.А. Кострова?». Пишущий ссылается на «Славу о полке Игоревом» (авторское написание сохранено).

10. Ошибки, связанные с речевым оформлением ответа, с выбором формы слова: «*нафос восторжения*»; «*фамусовского чинопоклонничества*»; «... *оба героя не преуспевают в работе. Акакий Акакиевич работает на скучной работе...*»; «*разрывает от страха и несправедливости бытия*»; «*заскорузлое московское общество*»; «... *он призывал меняться свое окружение в его сторону мировоззрения*»; «*На балу Чацкий встретился со всеми слоями Фамусовского общества...*»; «... *из множества героев, наделённых самыми разными ценностями и характерами...*»; «*Мне видится внутренний мир героя стихотворения В.А. Кострова как спокойное и тихое место*»; «*Башиачкин идёт на отчаянные поступки ради материальной цели*»; «*Все его [Башиачкина] старания и страдания становятся пустым звуком и пропадают в круговороте*»; «*Мир героя стихотворения практически полностью состоит из Родины*»; «*герой Кострова желает чтобы сердце встало на вечный покой в России*»; «... *а наличие грамматических ошибок говорит о том, что Татьяна полностью честна с героем*»; «*В данном эпизоде показан разговор двух мужчин*» (вместо героев, персонажей, действующих лиц); «... *общество перевозносит безличных людей...*»; «...*на его трагедию общество реагирует безразличием*» «*Пушкин с помощью сравнения сопоставляет Татьяну с зимой, потому что Ларина такая же мудрая, как это время года*»; «*Базаров отдаётся труду*»; «*Благодаря им [деталям] читатель погружается в атмосферу дома, может проникнуться настроением, которое в нем обитает*»; «*Герой не останавливается перед целью, идет к ней уверенно, пока остальные бездействуют*»; «*Чичиков терпит бережливую Коробочку до конца...*»; «*С годами Кирсанов становится на путь стогазии (сохраняется авторская орфография), поскольку считает, что в жизни его уже все сде-*

лано»; *«А.С. Пушкин написал шикарный роман "Евгений Онегин"»; «Героиня [Татьяна Ларина] словно летает в узах любви».*

К наиболее частым ошибкам этого типа, выявленным в работах участников ЕГЭ по литературе, можно отнести следующие:

– неоправданные повторы одного и того же слова или однокоренных слов в узком контексте (*«Писатель пишет девушку, наделяя её умом»*); *«Многие авторы брали в качестве образа главного героя своих произведений образ «маленького человека».*

– нарушение лексической сочетаемости, неточное словоупотребление: *«образ "милого идеала" отлично подошёл героине Пушкина – Татьяне»*; *«В романе протекает конфликт между представителями "века нынешнего" и "века минувшего"»; «Я, как читатель, могу выдвинуть своё мнение по поводу этих двух жизненных позиций»*; *«Червяков, как и Башмачкин, начинает раболепно перед ним пресмыкаться»*; *«ему становится физически дурно»*; *«Лопухин в конце сцены показывает и неприятную свою сторону»*; *«Происходит столкновение единства двух начал».*

3.2.3. Анализ метапредметных результатов обучения, повлиявших на выполнение заданий КИМ

Требования ФГОС СОО включают обязательное достижение выпускниками не только предметных, но и метапредметных результатов.

В основе формирования метапредметных результатов – освоение межпредметных понятий и универсальных учебных действий (познавательных, коммуникативных, регулятивных).

На успешность выполнения заданий в большей степени влияет способность обучающихся использовать на практике универсальные учебные действия:

– умение применять базовые логические действия, базовые исследовательские действия, работать с информацией (познавательные универсальные учебные действия);

– самоорганизация, самоконтроль, развитие эмоционального интеллекта (регулятивные универсальные учебные действия);

– сформированность социальных навыков общения (коммуникативные универсальные учебные действия).

1. *Познавательные универсальные учебные действия (умение работать с информацией).*

К типичным ошибкам, обусловленным недостаточным уровнем сформированности метапредметных умений, можно отнести:

- неумение обучающихся правильно понимать и интерпретировать информацию;
- неумение формулировать/моделировать примеры в соответствии с требованием задания;
- неумение раскрыть тему по существу.

2. Познавательные универсальные учебные действия (базовые логические действия).

Анализ результатов ЕГЭ позволяет сделать вывод о том, что обучающиеся, не набравшие минимального балла ЕГЭ, имеют серьезные дефициты в развитии умения строить содержательное связное высказывание на заданную тему при анализе художественных произведений и ответе на вопросы (задания 5.1/5.2 и 10.1/10.2).

Причиной типичных ошибок является неумение формулировать примеры и объяснять их, устанавливая верные логические связи.

3. Познавательные универсальные учебные действия (базовые исследовательские действия).

Анализ результатов выполнения заданий с развёрнутым ответом позволяет сделать вывод о недостаточном уровне сформированности таких базовых исследовательских действий, как:

- умение применять научную терминологию (задания 12.1 – 12.5);
- умение устанавливать межпредметные и внутрипредметные связи, позволяющие воспринимать художественное произведение не как единичное явление искусства, а как часть единого культурно-художественного пространства (задания 6 и 11). Выполнение заданий 6 и 11 предполагает выход в литературный контекст: проблематика анализируемого произведения (фрагмента) рассматривается в соотнесении с материалом курса в целом. умением применять полученные знания для анализа литературных произведений различных жанров в их взаимосвязи; решать различные задачи на основе конкретных действий: делать выводы, сравнивать произведения разных авторов и различных эпох, обобщать имеющиеся знания.

– умения интерпретировать литературное произведение как художественное целое в его историко-литературной обусловленности и культурном контексте; проводить сравнительно-сопоставительный анализ различных литературных произведений и их научных, критических и художественных интерпретаций.

Задания 6 и 11 проверяют следующие умения:

- воспринимать информацию, содержащуюся в тексте;
- анализировать содержание текста;
- обобщать наблюдения над художественным текстом;

- находить литературные аналогии;
- убедительно сопоставлять выбранное произведение другого автора с предложенным текстом в заданном направлении анализа;
- выявлять авторскую позицию и не искажать её при сопоставлении произведений;
- логично и последовательно излагать мысли.

Чтобы успешно выполнить задания 5.1/5.2 и 10.1/10.2, 6 и 11, экзаменуемый должен уметь подтверждать истинность своих утверждений, обосновывать позицию, выстраивать тезисно-доказательную часть рассуждения с опорой на текст художественного произведения;

- умение экзаменуемого лаконично и точно ответить на вопрос в развёрнутом сочинении (задания 12.1 – 12.5);
- умение аргументированно рассуждать на литературную тему, формулировать и обосновывать тезисы, иллюстрировать их конкретными примерами) (задания 12.1 – 12.5).

Можно сделать вывод о дефиците таких универсальных коммуникативных действий, как умения развёрнуто и логично излагать свою точку зрения с использованием языковых средств (для всех заданий с развёрнутым ответом), умения аргументировать заявленную позицию.

Метапредметные результаты обучения, которые могли повлиять на выполнение заданий КИМ	Задания / группы заданий, на успешность выполнения которых могла повлиять слабая сформированность метапредметных умений, навыков, способов деятельности и указываются соответствующие метапредметные результаты	Средний процент выполнения	Типичные ошибки при выполнении заданий КИМ, обусловленные слабой сформированностью метапредметных результатов
<i>1. Познавательные универсальные учебные действия (базовые исследовательские действия):</i>			
Задания с кратким ответом			
Освоение обучающимися межпредметных понятий (используются в нескольких предметных областях и позволяют связывать знания из различных	Задания 1 – 7 /базовый/ систематизация информации по истории и теории литературы. Блок 1 – эпические, лироэпические, драматические произве-	1 – 87,66	Процент выполнения заданий 1 – 7 достаточно высок, что говорит о сформированности у большинства выпускников навыков познавательной деятельности, они научились систематизировать предложенную им ин-
		2 – 90,21	

<p>учебных предметов, учебных курсов, модулей в целостную научную картину мира) и универсальных учебных действий (познавательные, коммуникативные, регулятивные). Способность их использовать в учебной, познавательной и социальной практике. Владение навыками учебно-исследовательской, проектной и социальной деятельности.</p>	<p>дения</p>		<p>формацию в заданной последовательности. Неумение оценивать и анализировать данные приводит к неверному формулированию ответов.</p>
		<p>3 – 60,85</p>	<p>Неумение применять полученные знания при решении различных практических задач: актуализировать задачу, выдвигать гипотезу ее решения, находить аргументы для доказательства своих утверждений, задавать параметры и критерии решения; выявлять причинно-следственные связи. В данном задании чуть более половины экзаменуемых сумела соотнести предложенную им информацию по различным критериям: установите соответствие между персонажами «Шинели» и их высказываниями. К каждой позиции первого столбца подберите соответствующую позицию из второго столбца. Процент выполнения свидетельствует о необходимости усиления работы над заданиями такого типа. Недостаточная сформированность навыков смыслового чтения привела к тому, что процент выполнения задания оказался средним. Более половины обучающихся обладают навыками учебно-исследовательской, проектной и социальной деятельности, умеют дифференцировать информацию и составлять смысловые ряды.</p>
<p><i>2. Познавательные универсальные учебные действия (умение работать с информацией):</i></p>			

<p>Готовность и способность к самостоятельной информационно-познавательной деятельности, умение ориентироваться в различных источниках информации, критически оценивать и интерпретировать информацию, получаемую из различных источников</p>	<p>Блок 2 – стихотворения, баллады, басни. /базовый/ систематизация информации по истории и теории литературы.</p>	4 – 83,83	<p>Выполняя задания, учащийся должен осуществлять осознанный выбор учебной и познавательной деятельности. Уметь интерпретировать информацию, представленную в разном виде, часто выпускники не могут выбрать информацию из таблицы и соотнести с текстовой, а также дополнить недостающую информацию. Процент выполнения заданий достаточно высок, что говорит о сформированности у большинства выпускников навыков учебно-исследовательской, проектной и социальной деятельности, они научились систематизировать предложенную им информацию в контексте эпических и лирических произведений.</p>
		7 – 78,72	
		8 – 84,68	
		9 – 45,96	<p>Недостаточный процент выполнения задания базового уровня сложности показывает, что установление причинно-следственных связей сформировано меньше, чем у 50 % выпускников. Недостаточная сформированность данного умения привело к таким типичным ошибкам: указание ошибочных средств выразительности. Например, в варианте 302: «Из приведённого ниже перечня выберите все названия художественных средств, использованных в тексте стихотворения. Запишите цифры, под которыми они указаны.</p> <p>1) гротеск</p>

			2) инверсия 3) сравнение 4) метафора 5) рефрен».	
3. <i>Познавательные универсальные учебные действия (базовые логические действия):</i> Задания с развёрнутым ответом				
<p>Владение языковыми средствами, умение ясно, логично и точно излагать свою точку зрения, использовать адекватные языковые средства.</p> <p>Владение навыками познавательной рефлексии как осознания совершаемых действий и мыслительных процессов, их результатов и оснований, границ своего знания и незнания, новых познавательных задач и средств их достижения.</p> <p>Освоение обучающимися межпредметных понятий (используются в нескольких предметных областях и позволяют связывать знания из различных учебных предметов, учебных курсов, модулей в целостную научную картину мира) и универсальных учебных действий (познавательные, коммуникативные, регулятивные).</p>	Блок 1 – эпические, лироэпические, драматические произведения /повышенный/	5 К 1 – 82,77 К 2 – 75,96 К 3 – 74,04 Средний – 77,59	<p>На успешность выполнения заданий 5.1/5.2 и 10.1./10.2, 6 и 11 оказывает влияние умение выпускника определить отдельные характеристики произведений на основе анализа эпизода, найти собственный метод объяснения своего ответа с использованием контекстных знаний. Это умение достаточно сформировано, что позволило более чем 2/3 выпускников выполнить указанное задание. Задания 6 и 11 достаточно сложны для выпускников. Учащиеся не всегда могут предложить обоснования и аргументы, о которых спрашивается в задании. На их выполнение оказывает влияние целый комплекс метапредметных умений, навыков, способов деятельности. Для выполнения заданий каждый экзаменуемый должен был найти собственные методы его решения. Причинно-следственные связи можно было выделить по различным критериям: проследить во времени, в хронологической последовательности взаимообусловленность событий или явлений, выявить взаимное влияние событий и явлений из различных обла-</p>	
		Блок 2 – стихотворения, баллады, басни. /повышенный/		6 К 1 – 82,77 К 2 – 55,53 К 3 – 67,87 Средний – 68,72
				10 К 1 – 87,45 К 2 – 82,77 К 3 – 76,60 Средний – 82,27
		11 К 1 – 75,96 К 2 – 56,17 К 3 – 65,32 Средний – 65,82		

<p>Способность их использовать в учебной, познавательной и социальной практике.</p> <p>Готовность к самостоятельному планированию и осуществлению учебной деятельности.</p> <p>Овладение навыками учебно-исследовательской, проектной и социальной деятельности.</p>		<p>стей жизни, установить противоречия, вызвавшие явление, событие. Неумение с различных сторон посмотреть на предложенную историческую информацию привело к тому, что более половины обучающихся не справились с данным заданием. Задания 5.1./5.2. и 10.1./10.2. направлены на работу с источником – фрагментом художественного произведения. Влияние на выполнение задания оказывает овладение выпускниками навыками смыслового чтения: извлекать информацию из источника, понимать, анализировать и использовать её.</p> <p>Ответы содержательно были соотнесены с поставленной задачей, но не всегда позволяли судить о глубине понимания всего приведённого фрагмента. Выпускники последовательно комментировали текст стихотворения вслед за автором от строфы к строфе, и таким образом невольно касались вопроса, предложенного в задании. Однако прямого ясного ответа на вопрос 11 задания не давали, не делали обобщений в указанном аспекте. Ответ содержательно соотнесён с поставленной задачей, но не позволяет судить о глубине понимания выпускниками стихотворения в заданном ракурсе. Опора на цитаты часто формальна, их анализ отсутствует, сопоставление нередко проведе-</p>
--	--	--

			но поверхностно, идея сужена, обобщения лишены доказательств. При сопоставлении для аргументации привлекались тексты двух произведений на уровне пересказа или общих рассуждений об их содержании (без анализа важных для выполнения задания фрагментов, образов, микротем, деталей и т.п.), встречались работы с искажением авторской позиции произведений.
<i>4. Регулятивные универсальные учебные действия (умения самоорганизации, самоконтроля)</i>			
Способность самостоятельно осуществлять познавательную деятельность, выявлять проблемы, ставить и формулировать собственные задачи в образовательной деятельности и жизненных ситуациях. Способность давать оценку новым ситуациям; способность понимать свое эмоциональное состояние, видеть направления развития собственной эмоциональной сферы, быть уверенным в себе. Освоение обучающимися межпредметных понятий (используются в нескольких предметных областях и позволяют связывать знания из	Задания 12.1. – 12.5. По древнерусской литературе – литературе первой половины XIX в. По литературе второй половины XIX в. По литературе конца XIX – XX в. По литературе любой эпохи /высокий/	12 К 1 – 70,50 К 2 – 65,96 К 3 – 53,90 К 4 – 72,62 К 5 – 60,14 К 6 – 82,55 К 7 – 76,60 К 8 – 85,96 Средний – 71,03	Для выполнения заданий 12.1. – 12.5. необходимо владение умением искать информацию в тексте, интерпретировать и применять её. Экзаменуемый должен уметь осуществлять этот процесс на всех этапах работы по данному заданию: выделить главную идею информации и оценить собственную трактовку этой информации, определить собственный аргумент и оценить его убедительность, сформулировать ответ и убедиться в его корректности. Это сложный комплекс метапредметных умений, который сформирован у 2/3 числа выпускников. Задание высокого уровня, что свидетельствует о сформированности в целом у выпускников данного умения. Типичные ошибки допускаются при некорректной передаче сути положения, которое содержится в тексте.

<p>различных учебных предметов, учебных курсов, модулей в целостную научную картину мира) и универсальных учебных действий (познавательные, коммуникативные, регулятивные).</p>		<p>Ученик на экзамене, получив КИМ, должен спланировать свою работу, чтобы всё успеть выполнить, должен справиться с волнением, грамотно организовать свою деятельность.</p> <p>Апелляции, проводимые по результатам экзамена, показывают, что часто ученики забывают перенести ответы из черновика в бланк, не раскрывают тему, и это приводит к неудовлетворительному результату.</p>
<p>Способность их использовать в учебной, познавательной и социальной практике.</p> <p>Готовность к самостоятельному планированию и осуществлению учебной деятельности.</p> <p>Овладение навыками учебно-исследовательской, проектной и социальной деятельности.</p>		<p>Выполнение заданий 12.1. – 12.5. не только отражает умение определять существенные характеристики понятия, но и позволяют выявить уровень развития у обучающихся таких метапредметных умений, как владение языковыми средствами, чтобы сформулировать письменное высказывание. Типичной ошибкой являются общие рассуждения без критического оценивания и интерпретации информации, получаемой из различных источников. Например, в варианте 302: 12.1 «Чем обусловлена неизбежность конфликта Чацкого с фамусовским обществом? (По пьесе А.С. Грибоедова «Горе от ума»)»: «Неизбежность конфликта связана с отличием взглядов Чацкого и обреченностью фамусовского общества. Он слишком сильно выделялся. Если бы Софья не пустила слух, то это сде-</p>

		<p>лал бы кто-нибудь другой»;</p> <p>12.3. «Тема внутренней красоты человека в прозе М.А. Булгакова. (По роману «Белая гвардия» или «Мастер и Маргарита»): «Одним из наиболее интересных персонажей можно считать Воланда. Он обладает качествами как положительного, так и отрицательного человека» Формулирование подобных предложений говорит о недостаточном уровне читательской грамотности.</p>
--	--	---

3.2.4. Выводы об итогах анализа выполнения заданий, групп заданий:

Перечень элементов содержания / умений и видов деятельности, усвоение которых всеми школьниками региона в целом можно считать достаточным.

Успешно усвоенные элементы содержания / освоенные умения, навыки, виды деятельности

Положительным фактом является минимальное количество работ с отсутствующим или невыполненным заданием.

1. Выпускникам 2023 года в письменной форме удалось обобщить читательский опыт:

- воспринимать, анализировать, критически оценивать и интерпретировать прочитанное, осознавать художественную картину мира, отражённую в литературном произведении, на уровне не только эмоционального восприятия, но и интеллектуального осмысления;

- обосновывать выбор художественного произведения для анализа, приводить в качестве аргумента тему (темы) произведения и его проблематику (содержащиеся в нём смыслы и подтексты);

- раскрывать особенности развития и связей элементов художественного мира произведения: места и времени действия, способов его изображения и развитие, способов введения персонажей и средств раскрытия и/или развития их характеров;

– аргументировать своё мнение и оформлять его словесно в письменных высказываниях разных жанров, создавать развёрнутые высказывания аналитического и интерпретационного характера;

– комментировать аналитически жанрово-родовую специфику произведения;

– определять контекстуальное значение слов и фраз, используемых в художественном произведении, оценивать их художественную выразительность с точки зрения новизны, эмоциональной и смысловой наполненности, эстетической значимости;

– проводить смысловую и эстетический анализ текста на основе понимания принципиальных отличий художественного текста от научного, делового, публицистического и т.д.

2. Экзаменуемым удалось успешно осуществлять следующую продуктивную деятельность:

– анализировать художественное произведение, учитывая воплощение в нём объективных законов литературного развития и субъективные черты авторской индивидуальности.

Представленные выводы свидетельствуют о целенаправленной и системной работе педагогов по повышению уровня подготовки выпускников к государственной итоговой аттестации по литературе.

Перечень элементов содержания / умений и видов деятельности, усвоение которых всеми школьниками региона в целом, школьниками с разным уровнем подготовки нельзя считать достаточным.

Недостаточно усвоенные элементы содержания /освоенные умения, навыки, виды деятельности

1. Уровень письменных развёрнутых ответов экзаменуемых свидетельствует о ряде выявленных дефицитов, проявляющихся в умениях:

– использовать для раскрытия тезисов своего высказывания фрагменты произведения, носящие проблемный характер и требующие анализа;

– прослеживать развитие основных тем или идей произведения, их взаимодействие и взаимовлияние, раскрывать в итоге сложность художественного мира произведения;

– анализировать авторский выбор определённых композиционных решений в произведении, раскрывая, как взаиморасположение и взаимосвязь определённых частей текста способствуют формированию его общей структуры и обуславливают эстетическое воздействие на читателя (например, выбор определённого зачина и концовки произведения, выбор между счастливой или трагической развязкой, открытым или закрытым финалом);

– анализировать случаи, когда для осмысления точки зрения автора и/или героев требуется отличать то, что прямо заявлено в тексте, от того, что в нём подразумевается (например, ирония, сатира, сарказм, аллегория, гипербола и т.д.);

– понимать художественные произведения, отражающие разные этнокультурные традиции.

2. Экзаменуемые испытывали затруднения в ходе следующей продуктивной деятельности:

– в создании историко-культурного комментария к тексту анализируемого произведения;

– в формулировании развёрнутых ответов на вопросы об анализируемом произведении, в демонстрации целостного восприятия художественного мира произведения, в понимании принадлежности произведения к литературному направлению (течению) и культурно-исторической эпохе (периоду).

Следует отметить недостаточный уровень сформированности умения убедительно сопоставлять предложенный текст с выбранным произведением в заданном направлении анализа, в понимании авторской позиции, в умении аргументировать суждения текстом в сочетании с анализом важных для выполнения задания фрагментов, образов, микротем, деталей и т.п.; в умении соответствовать нормам литературной письменной речи; в применении полученных знаний в повседневной жизни, в прогнозировании последствий принимаемых решений для всех групп участников экзамена.

Продемонстрированные экзаменуемыми результаты 2023 года подчёркивают обоснованность дальнейшего наставнического сопровождения педагогов со стороны ключевой методической службы региона – «Института развития образования» – в 2023 – 2024 учебном году.

○ *Выводы об изменении успешности выполнения заданий разных лет по одной теме / проверяемому умению, виду деятельности (если это возможно сделать).*

Сравнительный анализ успешности выполнения заданий разных лет по одной теме/проверяемому умению, виду деятельности позволяет сделать следующие выводы.

Выделяется группа заданий, результаты выполнения которых в текущем году оказались лучше, чем в предыдущем для всех групп участников экзамена. Небольшой рост наблюдался в качестве выполнения 11 задания по 2 критерию («2. Привлечение текста произведения при сопоставлении для аргументации»). К числу наиболее усвоенных элементов следует отнести

произведения из списка А, который представляет собой перечень конкретных произведений, занявших в силу традиции особое место в школьном преподавании русской литературы, а также большинство текстов из списка В, представляющего собой перечень авторов, чьи произведения и творческие биографии имеют давнюю историю изучения в школьном курсе литературы.

На основе анализа результатов выполнения заданий 1 части нельзя сделать однозначный вывод об изменении уровня сформированности отдельных умений/видов деятельности, поскольку результаты выполнения различных заданий, проверяющих одни и те же умения/виды деятельности, являются противоречивыми.

Наблюдается положительная динамика изменения результатов выполнения задания 3 в текущем году. Такие изменения свидетельствуют о повышении уровня знания текстов художественных произведений посредством установления соответствия между его содержательными элементами. Данные задания проверяли знание таких понятий, как «диалог», «монолог», «жанр», «литературное направление», «род литературы», а также некоторые сведения фактологического характера с опорой на конкретные произведения.

Выделяется группа заданий, результаты выполнения которых в текущем году оказались хуже, чем в предыдущем для всех групп участников экзамена. Наименее освоенными умениями, навыками, видами деятельности экзаменуемых стали: понимание и осмысленное использование понятийного аппарата современного литературоведения в процессе чтения и интерпретации художественных произведений; соотнесение художественной литературы с фактами общественной жизни и культуры; раскрытие роли литературы в духовном и культурном развитии общества; знание содержания произведений русской и мировой классической литературы, их историко-культурного и нравственно-ценностного влияния на формирование национальной и мировой культуры.

Данные задания проверяли умения экзаменуемого лаконично и точно ответить на вопрос, аргументированно рассуждать на литературную тему, формулировать и обосновывать тезисы, иллюстрировать их конкретными примерами.

Результаты выполнения заданий 12.5 свидетельствуют о недостаточном уровне сформированности умения строить связанное письменное высказывание, раскрывающее связь литературы с другими видами искусства с опорой на текст литературного произведения, с точки зрения «диалога искусств» в конкретном ракурсе, указанном в формулировке. У учащихся недостаточно сформирована познавательная самостоятельность читателя, готового и способного предложить собственную интерпретацию прочитанного при сохра-

нении объективно значимых смыслов текста, заложенных автором. Работа такого типа стимулирует самостоятельную мысль экзаменуемых, даёт им возможность выразить своё отношение к проблемам, поднятым авторами произведений, и «вечным» вопросам.

- *Выводы о существенности вклада содержательных изменений (при наличии изменений) КИМ, использовавшихся в регионе в 2023 году, относительно КИМ прошлых лет.*

Изменения в ЕГЭ по литературе 2023 года коснулись 9 задания. Теперь оно звучит так: «Из приведённого ниже перечня выберите все названия художественных средств, использованных в тексте стихотворения. Запишите цифры, под которыми они указаны.» Сложность заключается в том, что теперь правильным ответом может оказаться любое количество цифр: две, три и четыре. Теперь ученик должен выбрать ВСЕ правильные ответы, а это значит, что их количество может варьироваться. Задание 9 части 1 вызвало затруднения в 2023 году, особенно в группе, не преодолевших минимальный балл: снижение на 32,86%, созвучная закономерность прослеживается в группе от минимального до 60 т.б.: уменьшился результат на 36,93%. Самым затруднительным 9 задание 1 части стало и в группе от 81 до 100 т.б.: 74,07% (2023 г.).

В КИМ по литературе 2023 года уточнён критерий 1 «Соответствие сочинения теме и её раскрытие». Во всех группах выпускники продемонстрировали достаточно высокие результаты письменных ответов.

- *Выводы о связи динамики результатов проведения ЕГЭ с использованием рекомендаций для системы образования субъекта Российской Федерации, включенных с статистико-аналитический отчет результатов ЕГЭ по учебному предмету в 2022 году.*

Можно предположить, что учителя региона использовали методические рекомендации, включённые в статистико-аналитический отчёт результатов ЕГЭ по литературе в 2022 году, что способствовало повышению их профессиональных компетенций в вопросах подготовки к ГИА и повлияло на положительную динамику результатов выполнения отдельных заданий.

- *Выводы о связи динамики результатов проведения ЕГЭ с проведенными мероприятиями, предложенными для включения в дорожную карту в 2022 году*

Мероприятия, проведённые в регионе в соответствии с дорожной картой 2022 года, нашли своё отражение в результатах ЕГЭ текущего года. В Липецкой области участники ЕГЭ по литературе 2023 года в целом проде-

монстрировали хороший уровень осведомлённости в области истории и теории литературы, а также показали уверенные навыки анализа и интерпретации художественных текстов.

В ходе методических мероприятий уделялось большое внимание историческому комментарию, выявлению взаимосвязей художественного текста с историческими событиями, датами, названиями, именами, при необходимости – и с географической привязкой к месту действия (особенно это относится к крупным эпическим произведениям). Без понимания закономерностей исторического процесса, знания важнейших особенностей той или иной эпохи невозможно полноценное, глубокое прочтение художественного текста. На образовательных событиях различных форматов акцентировалось внимание педагогов на роль Навигатора самостоятельной подготовки к ЕГЭ (<https://fipi.ru/navigator-podgotovki/navigatorege#li>). В нём дана краткая информация о литературном материале (по разделам кодификатора), перечислены наиболее авторитетные источники информации по конкретным темам, включая учебники, даны ссылки на уроки «Российской электронной школы».

Направления методической поддержки подтверждают свою эффективность и будут продолжены в 2023 – 2024 учебном году.

○ *Прочие выводы*

Раздел 4. РЕКОМЕНДАЦИИ¹⁰ ДЛЯ СИСТЕМЫ ОБРАЗОВАНИЯ СУБЪЕКТА РОССИЙСКОЙ ФЕДЕРАЦИИ

4.1. Рекомендации по совершенствованию организации и методики преподавания предмета в субъекте Российской Федерации на основе выявленных типичных затруднений и ошибок

4.1.1. ...по совершенствованию преподавания учебного предмета всем обучающимся

○ *Учителям, методическим объединениям учителей.*

Для обсуждения на методических объединениях учителей-предметников предлагаются следующие темы: «Анализ результатов ЕГЭ по литературе 2023: основные проблемы и способы их преодоления»; «Особенности подготовки школьников к ЕГЭ по литературе 2024»; «Основные подходы к выполнению и оцениванию заданий 12.1. – 12.5»; «Формирующее оценивание как основа повышения профессиональной компетентности учителя русского языка и литературы», «Читательская грамотность как основа успешности учащегося».

Учителям-предметникам необходимо:

- освоить критериальный подход к оценке знаний обучающихся, заданий разного уровня сложности;
- обеспечить знание и понимание выпускниками критериев оценивания заданий КИМ;
- проводить проверочные работы, аналогичные по содержанию и форме ЕГЭ;
- знакомить с бланками ЕГЭ в течение учебного года для повышения уверенности выпускников в себе и своих знаниях по предмету, для формирования у 11-классников ясного представления о том, что такое ЕГЭ и готов ли он психологически к сдаче экзаменов;
- систематизировать содержание учебной информации по литературе и распределить его изучение, закрепление, повторение на протяжении отдельно взятого периода учебного процесса так, чтобы школьники усваивали законы литературного творчества, умели анализировать произведения, выражать свои мысли в устной и письменной форме;
- продумать систему заданий по отработке у учащихся знаний и умений, связанных с написанием развёрнутого ответа работы государственной итоговой аттестации по литературе;

¹⁰ Составление рекомендаций проводится на основе проведенного анализа результатов ЕГЭ и анализа выполнения заданий

– обучать написанию сочинений разных жанров и принципам владения нормами письменной речи;

– усилить внимание экзаменуемых к анализу лирики.

○ *Муниципальным органам управления образованием.*

Рекомендуется провести на уровне муниципалитетов методические семинары и мастер-классы, посвящённые вопросам компетентности учителей-предметников в области проведения оценочных процедур, а также направленные на освоение учителями методик формирования функциональной, в том числе, читательской грамотности. Методическим службам на школьном и муниципальном уровне оказать помощь педагогам в освоении современных способов оценивания знаний обучающихся.

Изучать и внедрять опыт педагогов по данному направлению, детально проанализировать протоколы результатов ЕГЭ, выявить типичные ошибки в экзаменационных работах обучающихся и темы, вызвавшие затруднения у значительного количества выпускников, обсудить и принять меры к повышению качества подготовки выпускников по каждому конкретному предмету.

○ *Прочие рекомендации.*

1. Обучающимся:

– осмысливать и заучивать определения теоретико-литературных понятий, приведённые в разных словарях и учебниках;

– понимать смысловое ядро, ключевое слово, объединяющее эти определения, поскольку именно оно и характеризует существо художественного явления или приёма;

– составлять список произведений художественной литературы для чтения и изучения;

– вести систематически читательский дневник;

– соотносить определение приёма и конкретный пример его реализации в художественном тексте;

– совершенствовать навыки письменной речи;

– повышать уровень свободного владения литературным языком.

Способ предотвращения перечисленных выше ошибок очевиден. Необходимо вдумчиво прочитать и/или перечитать произведения, составляющие основу программы литературного образования. В кодификаторе эти произведения выделены полужирным шрифтом. Рекомендуется обращаться к материалу, изложенному в учебниках 9–11 классов, знать ряд стихотворных произведений и цитат наизусть. Кроме того, следует иметь представление об

особенностях мировоззрения писателей, что предотвратит искажение авторской позиции.

4.1.2. ...по организации дифференцированного обучения школьников с разными уровнями предметной подготовки

- *Учителям, методическим объединениям учителей.*

Для каждой из групп школьников следует выделить знания и умения, которыми, как правило, владеют обучающиеся, а также определить с помощью диагностики дефициты теоретической подготовки и сформированности метапредметных умений. На основе полученной информации необходимо определить цели и способы их достижения.

Учащиеся группы, **рискующих не преодолеть минимальный балл**, как правило, имеют дефицит теоретических знаний, а также демонстрируют явно недостаточный уровень сформированности основных универсальных учебных умений.

Для данной группы учащихся актуальна работа по развитию метапредметных умений, связанных с читательской грамотностью (чтением, пониманием и извлечением информации из прочитанного текста). Для реализации данной цели целесообразно применять технологию продуктивного чтения, смысловое чтение, стратегии чтения (комментированное чтение текста, поиск ключевых слов; «тонкие» и «толстые», уточняющие, практические, интерпретационные вопросы по прочитанному).

Группа учащихся, **преодолевших границу минимального балла ЕГЭ с результатами ниже 60 т.б.**, более успешно выполняет задания, содержание которых связано с базовыми понятиями курса, изученными ещё в основной школе. Проблемой данной группы участников экзамена является отсутствие системных знаний, что обуславливает овладение преимущественно репродуктивной деятельностью. Учащиеся этой группы умеют анализировать информацию, успешно её извлекают из художественных текстов, представленную в явном виде.

Для данной группы учащихся необходимо включать в работу задания и виды деятельности, направленные на развитие коммуникативных УУД, развивающих умение аргументировать точку зрения, иллюстрировать теоретические положения примерами и т.п.).

При этом следует учитывать, что для данной группы учащихся эффективной является деятельность по образцу. Поэтому целесообразно предлагать алгоритмы выполнения заданий, формировать регулятивные УУД, в том числе, умение анализировать свой ответ с точки зрения соответствия требованиям задания (смысл вопроса, соответствие направлению ответа, авторской по-

зиции) и критериям оценивания (соответствие/несоответствие требованиям задания и литературоведческой теории, наличие всех необходимых элементов ответа).

Участники экзамена с **результатами от 61 до 80 т.б.**, демонстрируют хорошие теоретические знания и достаточный уровень сформированности метапредметных умений и видов деятельности, проверяемых на ЕГЭ.

Участники данной группы, как правило, выполняют все задания КИМ, но не за каждое задание им удаётся получить максимальный балл. Можно выделить две основные причины потери баллов данной группой участников экзамена.

Во-первых, это недопонимание требования задания, которое, как правило, объясняется невнимательностью и влиянием стресса во время экзамена.

Данную проблему возможно решить посредством достаточного опыта работы с тренировочными заданиями и развитием регулятивных УУД, связанных с самоорганизацией и самоконтролем.

Так, при выполнении тренировочных заданий по творчеству определённого писателя или поэта следует акцентировать внимание на веер формулировок одного типа задания по данной теме и показывать особенности выполнения заданий в каждом случае.

В качестве примера приведём вариации формулировок задания 12:

– Почему Софья предпочла умному, талантливому Чацкому «бессловесного» Молчалина? (По пьесе А.С. Грибоедова «Горе от ума»).

– «Как в комедии «Горе от ума» проявились черты классицизма, романтизма и реализма?»

– «Какую роль в раскрытии образа Чацкого играют монологи героя?» (По пьесе А.С. Грибоедова «Горе от ума».)

В каждом случае предполагаются разные ответы, хотя во всех приведённых примерах проверяется знание комедии А.С. Грибоедова «Горе от ума».

Также для данной группы участников экзамена является важным формирование навыков критериального оценивания собственных ответов. Рекомендуется не только обращать внимание на то, что нужно назвать (указать, сформулировать и т.п.): признаки, причины, аргументы, примеры, но и определить количество необходимых элементов, которое надо привести в соответствии с требованием задания.

Опыт практической деятельности должен включать не только написание ответов, но и их самооценку с точки зрения соответствия критериям оценивания.

При организации работы с **группой участников** экзамена, способной показать **результаты выше 81 т.б.** рекомендуется особое внимание уделять работе с заданиями высокого уровня сложности. Для данной группы учащихся целесообразно предлагать подборки заданий одного типа, проверяющие один содержательный элемент, но делающие акценты на различные вопросы/аспекты данного элемента содержания. Данный опыт поможет правильно увидеть особенности содержательных требований задания на экзамене и получить максимальный балл за его выполнение.

Кроме того, рекомендуется включать в образовательный процесс деятельность, связанную с оцениванием не только собственных ответов, но и ответов других учащихся или примеров ответов, предложенных учителем, и комментированием ответов с точки зрения соответствия требованию задания и критериев оценивания.

Также рекомендуется уделять внимание развитию регулятивных УУД (умению планировать, организовывать собственную деятельность, контролировать её результаты), что поможет правильно организовать свою деятельность во время ЕГЭ.

При планировании работы с двумя последними группами участников экзамена необходимо включить работу по формированию умения выделять причинно-следственные, иерархические и функциональные связи.

Следует помнить, что при написании сочинения от экзаменуемых требуется привлечение историко-литературного материала и понятийного аппарата в качестве инструмента анализа. Так, при характеристике жанра произведения, возможно, потребуются уточнение (например, драма может быть социальной, бытовой, политической, философской, лирической и т.п.). Если экзаменуемый обратится к особенностям поэтического синтаксиса в конкретном стихотворении, то эта задача может потребовать обращения к таким понятиям, как инверсия, повтор, анафора, эпифора, лейтмотив, рефрен и т.п. Выпускнику столь же важно заметить, каков смысл использования автором произведения особых синтаксических конструкций (например, безглагольных, назывных и проч.), знаков препинания, употреблённых с особым смысловым акцентом, риторических фигур, обращений, восклицаний, эллипсиса, намеренного пропуска строк или строф, продуманного разбиения текста на строки и строфы и т.п. Для формирования умения читательской грамотности рекомендуется применять приёмы технологии критического мышления через чтение и письмо.

Учителям и обучающимся при организации подготовки к ЕГЭ следует пользоваться только качественными ресурсами и источниками, к которым относятся: действующий Федеральный перечень учебников, официальный

сайт ФИПИ (Демоверсия, Спецификация, Кодификатор; Открытый банк заданий; Методическая копилка).

○ *Администрациям образовательных организаций:*

1. Рекомендуются:

– спланировать работу образовательных организаций в 2023/2024 учебном году по всем направлениям с учётом результатов ЕГЭ 2023 года;

– усилить внутришкольный контроль;

– проводить входные диагностические работы в начале 10 и в начале 11 класса, в 11 классе (не менее двух) диагностические работы с фиксацией образовательных результатов по проверяемым элементам содержания и проверяемым умениям и видам деятельности;

– выявлять «группы риска» (учащиеся, которые рискуют не перейти порог);

– планировать работу по коррекции образовательных результатов на основе методических рекомендаций для данной группы учащихся;

– способствовать повышению предметных и методических компетенций педагогов (своевременное прохождение курсов повышения квалификации, участие в семинарах, мастер-классах и пр.).

2. Внедрять систему учебных курсов для ликвидации имеющихся «пробелов» в знаниях старшеклассников, подготовки к сдаче ЕГЭ по предметам.

3. В течение года необходимо системно осуществлять постоянное информирование обучающихся 11-х классов и их родителей по вопросам подготовки к ЕГЭ: проводить тематические родительские собрания, где рассматривать вопросы нормативно-правового обеспечения ЕГЭ, подробно изучать инструкции для участников ЕГЭ.

○ *Муниципальным органам управления образованием.*

1. Стимулировать активность педагогов и обучающихся для участия в научно-исследовательских конференциях гуманитарной направленности, в творческих конкурсах разного уровня, предметных олимпиадах.

2. Организовывать курсовую подготовку учителей, направленную на компенсацию существующих дефицитов.

○ *Прочие рекомендации.*

4.2. Рекомендации по темам для обсуждения / обмена опытом на методических объединениях учителей-предметников

Рекомендуется выбирать для обсуждения на методических объединениях учителей-предметников темы с учётом выводов, полученных на основе анализа результатов ЕГЭ текущего года (элементы содержания/видов деятельности, уровень усвоения которых нельзя считать достаточным, а также существующими профессиональными дефицитами учителей). Например, «Формирование функциональной грамотности как основа качественной подготовки к ЕГЭ по литературе», «Компенсация дефицитов теоретических знаний и повышение уровня сформированности метапредметных умений в процессе подготовки к ЕГЭ по литературе», «Контрольно-оценочная деятельность учителя как фактор повышения качества литературного образования», «Критериальное оценивание как основа стандартизированных оценочных процедур», «Развитие метапредметных умений как основа повышения качества образовательных результатов».

4.3. Рекомендации по возможным направлениям повышения квалификации работников образования для включения в региональную дорожную карту по развитию региональной системы образования

Проведение на базе ГАУДПО Липецкой области «Институт развития образования» курсов повышения квалификации учителей русского языка и литературы по теме: «Совершенствование теории и методики преподавания русского языка и литературы с учётом требований обновлённых ФГОС ООО, ФГОС СОО» (72 ч.).

Повышение предметных и методических компетенций учителей через семинары, мастер-классы, направленные на компенсацию существующих профессиональных дефицитов учителей русского языка и литературы.

**Раздел 5. Мероприятия, запланированные для включения
в ДОРОЖНУЮ КАРТУ по развитию региональной системы
образования**

**5.1. Анализ эффективности мероприятий, указанных в предложениях
в дорожную карту по развитию региональной системы образования
на 2022 – 2023 уч.г.**

Таблица 2-14

№ п/п	Название мероприятия	Показатели (дата, формат, место прове- дения, категории участни- ков)	Выводы об эффективности (или ее отсут- ствии), свидетельствующие о выводах факты, выводы о необходимости коррек- тировки мероприятия, его отмены или о необходимости продолжения практики подобных мероприятий
1	«Особенности подго- товки к ГИА по лите- ратуре в 2023 г.»	22.09.2022 г. семинар-практикум ГАУДПО ЛО «ИРО» учителя русского языка и литературы, работа- ющие в выпускных классах	Проанализирована структура ЕГЭ по литературе в модели КИМ 2023 года, требования к написанию развёрнутых ответов обучающих- ся. Проведён практикум по оцени- ванию «трудных» заданий. Пред- ложена методика по подготовке к экзамену.
2	«Формирование функ- циональной грамотно- сти как основа повы- шения результатов ЕГЭ по литературе»	07.11.2022 г. семинар – лучшие пед. практики ГАУДПО ЛО «ИРО», руководители МО, учи- теля русского языка и литературы	Рассмотрены важные аспекты формирования функциональной грамотности, продемонстрирова- ны приемы формирования функ- циональной грамотности.
3	«Внедрение ФГОС СОО: вектор движе- ния (русский язык, ли- тература, родной (рус- ский) язык, родная (русская) литература, история, общество- знание, право, ино- странные языки)	31.01.2023 г. семинар ГАУДПО ЛО «ИРО», учителя русского язы- ка, литературы, исто- рии, обществознания, права, иностранных языков	Представлены методики препода- вания гуманитарных дисциплин в контексте внедрения обновлённых ФГОС СОО.
4	«Компенсация дефи- цитов теоретических знаний и повышение уровня сформирован- ности метапредмет- ных умений в процес- се подготовки к ЕГЭ	12.04.2023 г. семинар – лучшие пед. практики ГАУДПО ЛО «ИРО», руководители МО, учи- теля русского языка и литературы	Проведён мастер-класс педагога- ми образовательных организаций с высокими результатами ЕГЭ. Даны практические рекомендации по подготовке к экзамену.

	по литературе»		
5	Изучение модуля «Система подготовки обучающихся к ГИА по литературе» на курсах ПК учителей русского языка и литературы	Февраль–апрель, май–июль 2023 г., очно-дистанционные курсы ПК, ГАУДПО ЛО «ИРО», 77 учителей русского языка и литературы	Повышен уровень предметных и методических компетенций учителей русского языка и литературы (с итоговой аттестацией на высоком уровне справились свыше 72 %); выявлены профессиональные дефициты в преподавании литературы, в подготовке обучающихся к ГИА, определены методы и способы их устранения

5.2. Планируемые меры методической поддержки изучения учебных предметов в 2023-2024 уч. г. на региональном уровне.

5.2.1. Планируемые мероприятия методической поддержки изучения учебных предметов в 2023-2024 уч. г. на региональном уровне, в том числе в ОО с аномально низкими результатами ЕГЭ 2023 г.

Таблица 2-15

№ п/п	Дата (месяц)	Мероприятие (указать тему и организацию, которая планирует проведение мероприятия)	Категория участников
1.	август-сентябрь 2023 г.	Специфика преподавания курса «Литература» ГАУДПО ЛО «ИРО»	Руководители РМО, учителя русского языка и литературы
2.	ноябрь 2023 г.	Новые тенденции в методике преподавания учебного курса «Литература» ГАУДПО ЛО «ИРО»	Руководители РМО, учителя русского языка и литературы
3.	февраль 2024 г.	Формирование метапредметных умений и навыков на уроках литературы как методический ресурс для подготовки к ЕГЭ ГАУДПО ЛО «ИРО»	Руководители РМО, учителя русского языка и литературы
4.	апрель 2024 г.	Методика формирующего оценивания на уроках литературы ГАУДПО ЛО «ИРО»	Руководители РМО, учителя русского языка и литературы

5.2.2. Трансляция эффективных педагогических практик ОО с наиболее высокими результатами ЕГЭ 2023 г.

Таблица 2-16

№ п/п	Дата (месяц)	Мероприятие (указать формат, тему и организацию, которая планирует проведение мероприятия)
1.	март 2024 г.	Семинар-практикум «Эффективные методики подготовки к ЕГЭ по литературе» (на базе ОО с наиболее высокими результатами ЕГЭ-2023), ГАУДПО ЛО «ИРО»
2	Сентябрь 2023 г. – апрель 2024 г.	Мастер-классы «Эффективные практики проектирования подготовки к ЕГЭ по литературе» в рамках курсов ПК «Система подготовки обучающихся к ГИА по русскому языку и литературе», ГАУДПО ЛО «ИРО» и ОО с высокими результатами ЕГЭ-2023 по литературе

5.2.3. Планируемые корректирующие диагностические работы с учётом результатов ЕГЭ 2023 г.

– Систематическое проведение диагностических работ по литературе из открытого банка заданий на школьном и муниципальном уровнях.

5.2.4. Работа по другим направлениям

Проведение ОО мониторинга результатов диагностических работ в рамках внутреннего мониторинга достижений по литературе.

Проведение на базе ГАУДПО ЛО «Институт развития образования» и ОКУ ЦМОКО региональных практико-ориентированных семинаров/вебинаров/ консультации по итогам репетиционных экзаменов и иных оценочных процедур для обучающихся и учителей с подробным разбором заданий и анализом выявленных типичных ошибок для своевременной корректировки образовательных траекторий подготовки.

Регулярное проведение в старших классах диагностических и контрольных срезов, включающих в себя задания в формате ЕГЭ. Итогом подобного типа работ должен стать детальный анализ результатов работ с обсуждением их на заседаниях методических объединений. Такие процедуры дают возможность своевременно вносить корректировки в рабочие программы, а также определять пути индивидуальной работы с обучающимися.

Пролонгированное проведение инструктивно-методических совещаний в образовательных организациях по результатам диагностических работ «Анализ типичных ошибок обучающихся. Рекомендации по преодолению выявленных ошибок» (ноябрь 2023 года, февраль 2024 года).

Организация и проведение педагогических мастерских на базе образовательных организаций, где выявлены низкие результаты ЕГЭ по литературе (в течение учебного года).

Реализация программы проведения групповых и индивидуальных консультаций для учителей образовательных организаций региона по мере необходимости в течение 2023 – 2024 учебного года.

Проведение стажировок на базе инновационных площадок и образовательных организаций, показавших наиболее высокие результаты ГИА.

В 2023 – 2024 учебном году запланированы:

- тренинги «Смысловое чтение и стратегии его реализации в урочной деятельности» для педагогов всех специализаций;
- совещания руководителей муниципальных подразделений МО учителей русского языка и литературы «Формы и методы организации итогового повторения и подготовки к ГИА»;
- постоянно действующий семинар «Эффективные стратегии подготовки обучающихся к выполнению заданий ЕГЭ по литературе на примере практического опыта подготовки выпускников к ГИА в ОО с высокими результатами».

СОСТАВИТЕЛИ ОТЧЕТА по учебному предмету:

Ответственный специалист, выполнявший анализ результатов ЕГЭ по учебному предмету

<i>Фамилия, имя, отчество</i>	<i>Место работы, должность, ученая степень, ученое звание, принадлежность специалиста (к региональным организациям развития образования, к региональным организациям повышения квалификации работников образования, к региональной ПК по учебному предмету, пр.)</i>
<i>Углова Наталья Вячеславовна</i>	<i>ГАУДПО ЛО «Институт развития образования», заведующий кафедрой гуманитарного и эстетического образования, кандидат филологических наук, председатель региональной предметной комиссии по литературе для проведения государственной итоговой аттестации по образовательным программам среднего общего образования</i>

Ответственный специалист в субъекте Российской Федерации по вопросам организации проведения анализа результатов ЕГЭ по учебным предметам

<i>Фамилия, имя, отчество</i>	<i>Место работы, должность, ученая степень, ученое звание</i>
<i>Лошкарева Наталья Викторовна</i>	<i>Областное казенное учреждение «Центр мониторинга и оценки качества образования Липецкой области», заместитель директора</i>