

Глава 2. Методический анализ результатов ЕГЭ¹ по предмету «русский язык»

РАЗДЕЛ 1. ХАРАКТЕРИСТИКА УЧАСТНИКОВ ЕГЭ ПО УЧЕБНОМУ ПРЕДМЕТУ

1.1. Количество² участников ЕГЭ по учебному предмету (за 3 года)

Таблица 2-1

2020 г.		2021 г.		2022 г.	
чел.	% от общего числа участников	чел.	% от общего числа участников	чел.	% от общего числа участников
4742	96,80%	4719	96,74%	4637	97,68%

1.2. Процентное соотношение юношей и девушек, участвующих в ЕГЭ

Таблица 2-2

Пол	2020 г.		2021 г.		2022 г.	
	чел.	% от общего числа участников	чел.	% от общего числа участников	чел.	% от общего числа участников
Женский	2577	54,34%	2631	55,75%	2604	56,16%
Мужской	2165	45,66%	2088	44,25%	2033	43,84%

1.3. Количество участников ЕГЭ в регионе по категориям

Таблица 2-3

Всего участников ЕГЭ по предмету	4742
Из них:	
– ВТГ, обучающихся по программам СОО	4545, (98,02%)
– ВТГ, обучающихся по программам СПО	27, (0,58%)
– ВПЛ	65, (1,40%)
– участников с ограниченными возможностями здоровья	91, (1,96%)

1.4. Количество участников ЕГЭ по типам ОО

Таблица 2-4

Всего ВТГ	4545
Из них:	
– выпускники СОШ	3064, (67,41%)
– выпускники СОШ с УИОП	189, (4,16%)
– выпускники гимназий	712, (15,67%)
– выпускники лицеев	533, (11,73%)

¹ При заполнении разделов Главы 2 использовался массив действительных результатов основного периода ЕГЭ (без учета аннулированных результатов), включая основные и резервные дни экзаменов

² Здесь и далее при заполнении разделов Главы 2 рассматривается количество участников основного периода проведения ГИА

Всего ВТГ	4545
– выпускники ОСОШ	47, (1,03%)

1.5. Количество участников ЕГЭ по предмету по АТЕ региона

Таблица 2-5

№ п/п	АТЕ	Количество участников ЕГЭ по учебному предмету	% от общего числа участников в регионе
1.	Липецкий район	134	2,88%
2.	Воловский район	35	0,75%
3.	Грязинский район	199	4,28%
4.	Данковский район	114	2,45%
5.	Добровский район	99	2,13%
6.	Долгоруковский район	52	1,12%
7.	Добринский район	101	2,17%
8.	Елецкий район	76	1,63%
9.	Задонский район	112	2,41%
10.	Измалковский район	38	0,82%
11.	Краснинский район	43	0,92%
12.	Лебедянский район	124	2,66%
13.	Лев-Толстовский район	49	1,05%
14.	Становлянский район	78	1,68%
15.	Тербунский район	58	1,25%
16.	Усманский район	139	2,99%
17.	Хлевенский район	65	1,40%
18.	Чаплыгинский район	125	2,69%
19.	г. Елец	409	8,79%
20.	г. Липецк	2603	55,94%

1.6. Основные учебники по предмету из федерального перечня Минпросвещения России (ФПУ)³, которые использовались в ОО субъекта Российской Федерации в 2021-2022 учебном году.

Таблица 2-6

№ п/п	Наименование учебного предмета (предметы ЕГЭ)	Название УМК	Примерный процент ОО, в которых использовался данный УМК
1	Русский язык	Гольцова Н.Г., Шамшин И.В., Мищерина М.А. Русский язык. 10 – 11 классы. В 2 частях. – М.: ООО «Русское слово – учебник», 2020.	38 %
2	Русский язык	Рыбченкова Л.М., Александрова О.М., Нарушевич А.Г. и другие. Русский язык. 10 – 11 классы. – Просвещение, 2019.	25 %
3	Русский язык	Пахнова Т.М. Русский язык. – М.: ООО «Дрофа»; АО «Просвещение», 2019.	17 %

³ Федеральный перечень учебников, допущенных к использованию при реализации имеющих государственную аккредитацию образовательных программ основного общего и среднего общего образования

№ п/п	Наименование учебного предмета (предметы ЕГЭ)	Название УМК	Примерный процент ОО, в которых использовался данный УМК
4	Русский язык	Гусарова И.В. Русский язык. 10 – 11 классы. Углублённое обучение. – М.: ООО «Издательский центр ВЕНТАНА-ГРАФ»; Акционерное общество «Издательство Просвещение»	12 %
5	Русский язык	Бабайцева В.В. Русский язык. 10 – 11 классы. Углублённое обучение. – М.: ООО «ДРОФА»; АО «Издательство Просвещение»	8 %

Возможна корректировка выбора УМК по русскому языку из федерального перечня, например, обращение образовательных организаций к УМК под редакцией Львовой С.И., Львова В.В. Русский язык. 10 и 11 классы. Углублённое обучение. – М.: ООО «ИОЦ Мнемозина», 2020. Углублённое обучение

1.7. ВЫВОДЫ о характере изменения количества участников ЕГЭ по учебному предмету.

Поскольку ЕГЭ по русскому языку является обязательным экзаменом государственной итоговой аттестации выпускников, а его результаты необходимы для поступления в образовательные организации различного уровня, количественное и процентное соотношение участников ЕГЭ по русскому языку на протяжении трех лет остается практически неизменным и определяется общим числом обучающихся, пожелавших получить среднее полное образование, и общей демографической ситуацией в регионе. В 2022 году ЕГЭ по русскому языку сдавали 4637 человек, в процентном соотношении это составило 97,68% от общего числа участников, в гендерном распределении – 2604 девушки (56,16%), 2033 юноши (43,84%). Подавляющее количество – 4545 чел. (98,02%) – составили выпускники текущего года, обучающиеся по программам СОО. Количественное и процентное соотношение других категорий лиц распределилось следующим образом: выпускники текущего года, обучающиеся по программам СПО, – 27 чел. (0,58%); выпускники прошлых лет – 65 чел. (1,40%), участники ЕГЭ с ОВЗ – 91 чел. (1,96%). Большинство учеников окончили СОШ – 3064 (67,41%), 189 чел. (4,16%) – выпускники СОШ с УИОН, 712 чел. (15,67%) – выпускники гимназий, 533 чел. (11,73%) – ученики лицеев, 47 чел. (1,03%) – выпускники ОСОШ.

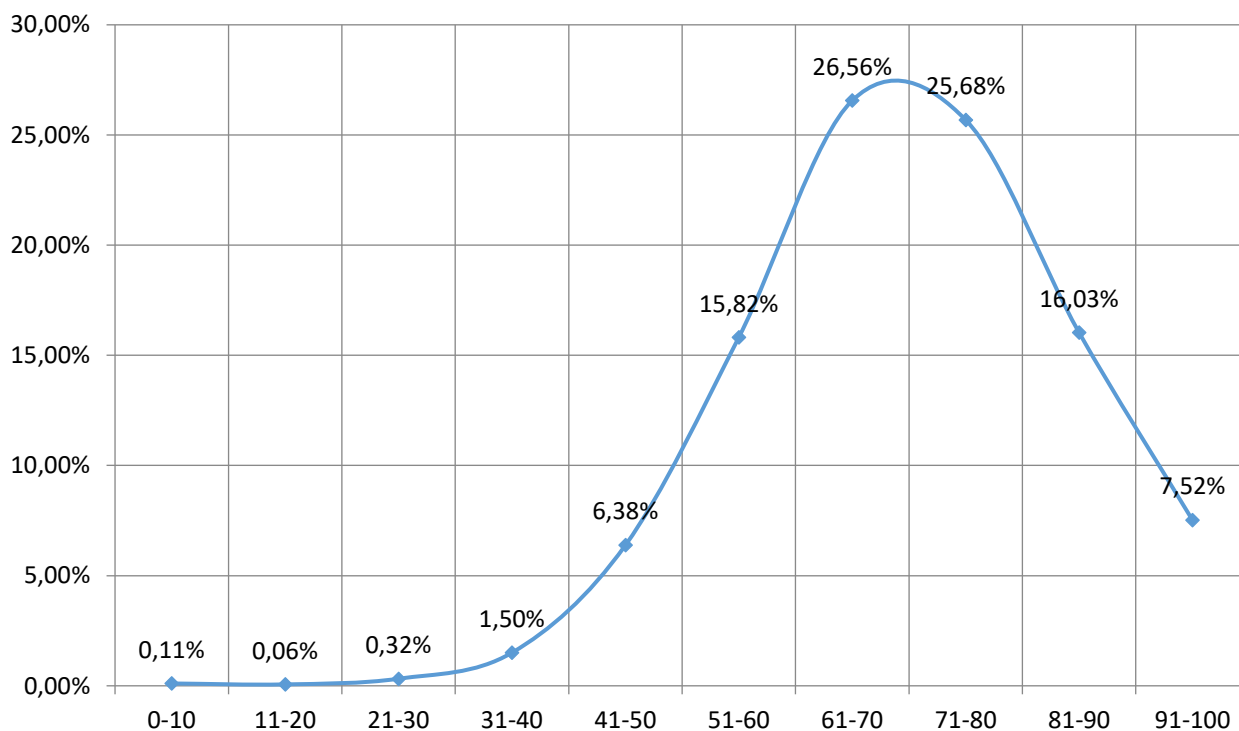
Распределение участников ЕГЭ по русскому языку по АТЕ региона также определяется демографической ситуацией региона: больше всего выпускников в г.

Липецке – 2603 чел. (55,94%), затем в г. Ельце – 409 чел. (8,79%). Сравнивая показатели 2021 и 2022 гг. можно отметить относительную стабильность количества участников ЕГЭ по предмету по АТЕ региона.

РАЗДЕЛ 2. ОСНОВНЫЕ РЕЗУЛЬТАТЫ ЕГЭ ПО ПРЕДМЕТУ

2.1. Диаграмма распределения тестовых баллов участников ЕГЭ по предмету в 2022 г. (количество участников, получивших тот или иной тестовый балл)

Русский язык



2.2. Динамика результатов ЕГЭ по предмету за последние 3 года

Таблица 2-7

№ п/п	Участников, набравших балл	Субъект Российской Федерации		
		2020 г.	2021 г.	2022 г.
1.	ниже минимального балла ⁴ , %	0,53%	0,06%	0,22%
2.	от 61 до 80 баллов, %	56,37%	52,83%	52,43%
3.	от 81 до 99 баллов, %	24,31%	26,53%	23,25%
4.	100 баллов, чел.	9	3	18
5.	Средний тестовый балл	71,3	71,31	70,07

⁴ Здесь и далее минимальный балл - минимальное количество баллов ЕГЭ, подтверждающее освоение образовательной программы среднего общего образования (для учебного предмета «русский язык» минимальный балл - 24)

2.3. Результаты по группам участников экзамена с различным уровнем подготовки:

2.3.1. в разрезе категорий⁵ участников ЕГЭ

Таблица 2-8

№ п/п	Участников, набравших балл	ВТГ, обучающиеся по программам СОО	ВТГ, обучающиеся по программам СПО	ВПЛ	Участники ЕГЭ с ОВЗ
1.	Доля участников, набравших балл ниже минимального	0,18%	50,00%	2,56%	0,00%
2.	Доля участников, получивших тестовый балл от минимального балла до 60 баллов	23,67%	0,00%	34,62%	27,17%
3.	Доля участников, получивших от 61 до 80 баллов	52,26%	21,67%	55,13%	47,83%
4.	Доля участников, получивших от 81 до 99 баллов	23,50%	21,67%	7,69%	25,00%
5.	Количество участников, получивших 100 баллов	18	4	0	0

2.3.2. в разрезе типа ОО⁶

Таблица 2-9

	Доля участников, получивших тестовый балл				Количество участников, получивших 100 баллов
	ниже минимального	от минимального до 60 баллов	от 61 до 80 баллов	от 81 до 99 баллов	
СОШ	0,13%	26,38%	52,63%	20,57%	9
СОШ с УИОП	0,00%	22,22%	49,74%	26,98%	2
Гимназии	0,00%	11,80%	52,67%	34,97%	4
Лицеи	0,19%	21,20%	52,16%	25,89%	3
ОСОШ	6,38%	61,70%	31,91%	0,00%	

2.3.3. основные результаты ЕГЭ по предмету в сравнении по АТЕ

Таблица 2-10

№	Наименование АТЕ	Доля участников, получивших тестовый балл				Количество участников, получивших 100 баллов
		ниже минимального	от минимального до 60 баллов	от 61 до 80 баллов	от 81 до 99 баллов	
1.	Липецкий район	0,00%	31,34%	52,99%	15,67%	

⁵ Перечень категорий ОО может быть дополнен с учетом специфики региональной системы образования

⁶ Перечень категорий ОО может быть дополнен с учетом специфики региональной системы образования

№	Наименование АТЕ	Доля участников, получивших тестовый балл				Количество участников, получивших 100 баллов
		ниже минимального	от минимального до 60 баллов	от 61 до 80 баллов	от 81 до 99 баллов	
2.	Воловский район	0,00%	28,57%	48,57%	22,86%	
3.	Грязинский район	0,00%	19,60%	51,76%	28,64%	
4.	Данковский район	0,00%	34,21%	46,49%	19,30%	
5.	Добровский район	0,00%	29,29%	52,53%	18,18%	
6.	Долгоруковский район	1,92%	40,38%	46,15%	11,54%	
7.	Добринский район	0,00%	25,74%	52,48%	20,79%	1
8.	Елецкий район	0,00%	18,42%	57,89%	23,68%	
9.	Задонский район	0,00%	28,57%	51,79%	19,64%	
10.	Измалковский район	0,00%	44,74%	42,11%	13,16%	
11.	Краснинский район	0,00%	16,28%	62,79%	20,93%	
12.	Лебедянский район	0,00%	21,77%	48,39%	29,03%	1
13.	Лев-Толстовский район	0,00%	28,57%	53,06%	16,33%	1
14.	Становлянский район	0,00%	23,08%	55,13%	21,79%	
15.	Тербунский район	0,00%	50,00%	36,21%	13,79%	
16.	Усманский район	0,72%	28,06%	50,36%	20,86%	
17.	Хлевенский район	1,54%	35,38%	53,85%	9,23%	
18.	Чаплыгинский район	0,00%	34,40%	53,60%	11,20%	1
19.	г. Елец	0,00%	12,47%	50,37%	36,67%	2
20.	г. Липецк	0,27%	22,90%	53,21%	23,17%	12

2.4. Выделение перечня ОО, продемонстрировавших наиболее высокие и низкие результаты ЕГЭ по предмету

2.4.1. Перечень ОО, продемонстрировавших наиболее высокие результаты ЕГЭ по предмету

Критерии:

- доля участников **ЕГЭ-ВТГ**, получивших от 81 до 100 баллов, **имеет** максимальные значения (по сравнению с другими ОО Липецкой области);

- доля участников **ЕГЭ-ВТГ**, не достигших минимального балла, **имеет** минимальные значения (по сравнению с другими ОО Липецкой области)

Таблица 2-11

№	Наименование ОО	Доля ВТГ, получивших от 81 до 100 баллов	Доля ВТГ, получивших от 61 до 80 баллов	Доля ВТГ, не достигших минимального балла
1.	МБОУ СШ №2 г.Лебедяни	58,82	29,41	0,00
2.	МБОУ "Гимназия № 64" города Липецка	55,41	43,24	0,00
3.	МБОУ СОШ №9 г.Грязи	55,00	40,00	0,00
4.	МБОУ "Лицей №5 г. Ельца"	49,40	40,96	0,00

№	Наименование ОО	Доля ВТГ, получивших от 81 до 100 баллов	Доля ВТГ, получивших от 61 до 80 баллов	Доля ВТГ, не достигших минимального балла
5.	МБОУ "Гимназия №1" г.Липецка	47,76	47,76	0,00
6.	МАОУ СОШ №20 г.Липецка	45,98	48,28	0,00
7.	МБОУ СОШ №12 г.Грязи	45,83	45,83	0,00
8.	МБОУ "СШ №24 г. Ельца"	45,00	45,00	0,00
9.	МБОУ СШ №1 им.М.М.Пришвина	44,83	48,28	0,00
10.	МАОУ гимназия №69 г. Липецка	41,56	54,55	0,00
11.	МБОУ "СШ №8 г. Ельца"	39,13	47,83	0,00
12.	МБОУ СШ №10 углубленная г. Ельца	38,46	51,28	0,00

2.4.2. Перечень ОО, продемонстрировавших низкие результаты ЕГЭ по предмету Критерии:

- доля участников ЕГЭ-ВТГ, не достигших минимального балла, имеет максимальные значения (по сравнению с другими ОО Липецкой области);

- доля участников ЕГЭ-ВТГ, получивших от 61 до 100 баллов, имеет минимальные значения (по сравнению с другими ОО Липецкой области).

Таблица 2-12

№	Наименование ОО	Доля участников, не достигших минимального балла	Доля участников, получивших от 61 до 80 баллов	Доля участников, получивших от 81 до 100 баллов
1.	МБОУ СШ №8 г.Липецка	7,69	23,08	0,00
2.	МБОУ СШООЗЗ №2 Г. ЛИПЕЦКА	6,38	31,91	0,00
3.	МБОУ СШ №10 г.Липецка	4,55	45,45	22,73
4.	МБОУ СОШ №3 г.Усмани	3,23	51,61	22,58
5.	МБОУ "Школа №6" г.Липецка	2,44	48,78	12,20
6.	МБОУ "Лицей села Хлевное"	2,04	53,06	12,24
7.	МБОУ СШ №52 г.Липецка	0,00	29,41	5,88
8.	МБОУ СОШ с.Сырское	0,00	32,00	4,00
9.	МБОУ лицей № 6 г. Данкова	0,00	39,29	0,00

№	Наименование ОО	Доля участников, не достигших минимального балла	Доля участников, получивших от 61 до 80 баллов	Доля участников, получивших от 81 до 100 баллов
10.	МБОУ СОШ №46 г.Липецка	0,00	36,00	8,00
11.	МБОУ СОШ №7 г.Липецка	0,00	38,89	5,56
12.	МБОУ СШ №1 с.Кривополянье	0,00	46,15	0,00

2.5.ВЫВОДЫ о характере изменения результатов ЕГЭ по предмету

Представленные в разделе показатели свидетельствуют в целом о стабильности результатов по русскому языку. В сопоставлении с 2021 г. следует отметить незначительное снижение показателей по отдельным параметрам в 2022 г.

Средний тестовый балл по сравнению с 2021 г. уменьшился на 1,24 и составил 70,07 (в 2021 он был равен 71,31). Увеличилось на 0,16% количество участников, набравших балл ниже минимального (с 0,06% в 2021 г. до 0,22% в 2022 г.). Незначительно (на 0,4%) сократилось количество экзаменуемых, набравших от 61 до 80 баллов (с 52,83% в 2021 г. до 52,43% в 2022 г.). Более значительные колебания отмечаются в группах участников ЕГЭ, набравших от 81 до 99 баллов и 100 баллов: если количество экзаменуемых, набравших от 81 до 99 баллов, уменьшилось на 3,28% (с 26,53% в 2021 г. до 23,25% в 2022 г.), то число экзаменуемых, набравших 100 баллов, увеличилось и составило 18 человек (в 2021 г. соответственно 3 человека). Наибольший процент экзаменуемых, набравших балл ниже минимального (50,00%), представлен в категории выпускников текущего года, обучавшихся по программам СПО. Для категории выпускников текущего года, обучавшихся по программам СОО, и выпускников прошлых лет он составил 0,18% и 2,56% соответственно. Все участники ЕГЭ с ОВЗ получили балл, выше минимального.

Высший балл получили выпускники СОШ (9 чел.), СОШ с УИОП (2 чел.), гимназий (4 чел.), лицеев (3 чел.). Все участники ЕГЭ, получившие 100 баллов, – выпускники текущего года, обучавшиеся по программам СОО. По АТЕ данная категория выпускников распределилась следующим образом: Добринский район (1 чел.), Лебедянский район (1 чел.), Лев-Толстовский район (1 чел.), Чаплыгинский район (1 чел.), г. Елец (2 чел.), г. Липецк (12 чел.).

В 2022 году достаточно высокие результаты сдачи ЕГЭ по русскому языку показали образовательные организации г. Липецка, г. Ельца, г. Лебедяни, г. Грязи.

Результаты ЕГЭ по русскому языку 2022 года в целом сопоставимы с результатами 2021 г., поскольку ЕГЭ по русскому языку является обязательным экзаменом государственной итоговой аттестации выпускников, а его результаты необхо-

димы для поступления в образовательные организации различного уровня. Снижение показателей ЕГЭ 2022 г. по сравнению с 2021 г. может быть объяснено общей эпидемиологической обстановкой 2020 г., в условиях которой выпускники 2022 г. не сдавали ОГЭ на этапе получения основного общего образования. Кроме того, в КИМ 2022 г. внесены изменения: включено новое задание, предполагающее комплексный стилистический анализ текста, и расширен арсенал языковых фактов, предъявляемых к анализу.

РАЗДЕЛ 3. АНАЛИЗ РЕЗУЛЬТАТОВ ВЫПОЛНЕНИЯ ЗАДАНИЙ КИМ⁷

3.1. Краткая характеристика КИМ по учебному предмету

Контрольные измерительные материалы ЕГЭ по русскому языку предназначены для объективной оценки качества подготовки лиц, освоивших образовательные программы среднего общего образования, и позволяют установить соответствие результатов освоения обучающимися основных образовательных программ указанного уровня образования требованиям федерального государственного образовательного стандарта. Контрольные измерительные материалы представляют собой комплекс заданий стандартизированной формы.

Концептуальные подходы к построению экзаменационных моделей определяются исходя из требований нормативных документов, традиций отечественного образования, современных тенденций в области оценки результатов обучения.

К основным концептуальным подходам к построению экзаменационной модели ЕГЭ по русскому языку относятся следующие:

– компетентностный подход, заключающийся в том, чтобы в рамках разрабатываемой модели проверить следующие виды предметных компетенций: лингвистическую компетенцию, то есть умение проводить лингвистический анализ языковых явлений; языковую компетенцию, то есть практическое владение русским языком, его словарем и грамматическим строем, соблюдение языковых норм; коммуникативную компетенцию, то есть владение разными видами речевой деятельности, умение воспринимать чужую речь и создавать собственные высказывания; культуроведческую, то есть осознание языка как формы выражения национальной культуры, взаимосвязи языка и истории народа, национально-культурной специфики русского языка;

– интегрированный подход, проявляющийся как во внутреннем, так и во внешнем по отношению к системе языка (речи) единстве измеряемых умений, в интеграции подходов к проверке когнитивного и речевого развития экзаменуемого и т.п.;

– коммуникативно-деятельностный подход, основой которого является система заданий, проверяющих сформированность коммуникативных умений, обеспечивающих стабильность и успешность коммуникативной практики выпускника школы;

– когнитивный подход, традиционно связывающийся с направленностью измерителя на проверку способности осуществлять такие универсальные учебные

⁷ При формировании отчетов по иностранным языкам рекомендуется составлять отчеты отдельно по устной и по письменной части экзамена.

действия, как сравнение, анализ, синтез, абстракция, обобщение, классификация, конкретизация, установление определенных закономерностей и правил и т.п.;

– личностный подход, предполагающий ориентацию экзаменационной модели на запросы, возможности экзаменуемого, адаптивность модели к уровням подготовки и интеллектуальным возможностям выпускников.

Заявленные подходы взаимообусловлены и дополняют друг друга.

Общие концептуальные подходы предполагают реализацию системы принципов в построении модели экзамена: принцип содержательной и структурной валидности, принцип объективности, принцип соответствия формы задания проверяемому элементу и т.д., в том числе общедидактических принципов (принцип преемственности основного государственного экзамена (ОГЭ) и единого государственного экзамена (ЕГЭ), принцип учета возрастных особенностей обучающихся, принцип соответствия содержания экзамена общим целям современного образования, принцип научности и т.д.), а также соблюдение требований к тесту как измерительному инструменту.

Структура и содержание экзаменационной работы напрямую соотносятся с целями обучения и позволяют оценить сформированность как предметных, так и надпредметных (ключевых) компетентностей.

В 2022 году по сравнению с 2021 годом все основные характеристики экзаменационной работы сохранены. В работу внесены следующие изменения:

1. Из части 1 экзаменационной работы исключено составное задание (1-3), проверяющее умение сжато передавать главную информацию прочитанного текста. Вместо него в экзаменационную работу включено составное задание, проверяющее умение выполнять стилистический анализ текста.

2. Изменены формулировка, оценивание и спектр предъявляемого языкового материала задания 16.

3. Расширен языковой материал, предъявляемый для пунктуационного анализа в задании 19.

4. Уточнены нормы оценивания сочинения объемом от 70 до 150 слов.

5. Изменен первичный балл за выполнение работы с 59 до 58.

КИМ ЕГЭ 2022 года состоит из двух частей и включает в себя 27 заданий, различающихся формой и уровнем сложности.

Часть 1 содержит 26 заданий с кратким ответом.

В экзаменационной работе предложены следующие разновидности заданий с кратким ответом:

– задания на запись самостоятельно сформулированного правильного ответа в виде одного или несколько слов;

– задания на выбор и запись одного или нескольких правильных ответов из предложенного перечня ответов.

Часть 2 содержит 1 задание открытого типа с развернутым ответом (сочинение), проверяющее умение создавать собственное высказывание на основе прочитанного текста.

Распределение заданий по частям экзаменационной работы

Часть работы	Количество заданий	Максимальный первичный балл	Процент максимального первичного балла за выполнение заданий данной части от максимального первичного балла за всю работу, равного 58 баллам	Тип заданий
Часть 1	26	33	57	С кратким ответом
Часть 2	1	25	43	С развернутым ответом
Итого	27	58	100	

Задания первой части, определяющие уровень языковой и лингвистической компетентности, охватывали все разделы и аспекты курса «Русский язык» и проверяли владение важнейшими нормами русского литературного языка, практические коммуникативные умения учащихся, их лингвистическую подготовку.

Вторая часть состояла из одного задания с развернутым ответом: выпускникам нужно было написать сочинение-рассуждение на основе предложенного текста.

Задания экзаменационной работы по русскому языку различались по способам предъявления языкового материала. Экзаменуемые работали с отобранным языковым материалом, представленным в виде отдельных слов, словосочетаний или предложений, с языковыми явлениями, предъявленными в тексте; создавали собственное письменное монологическое высказывание.

Распределение заданий по основным содержательным разделам учебного предмета «Русский язык»

Содержательные разделы	Количество заданий	Максимальный первичный балл	Процент максимального первичного балла за выполнение заданий данного раздела содержания от максимального первичного балла за всю работу, равного 58 баллам
Лингвистический анализ текстов различных функциональных разновидностей языка	5	5	9

Основные орфоэпические (акцентологические) нормы современного русского литературного языка	1	1	2
Основные лексические нормы современного русского литературного языка	4	4	7
Основные орфографические нормы современного русского литературного языка	7	7	12
Основные пунктуационные нормы современного русского литературного языка	6	6	10
Основные грамматические (морфологические и синтаксические) нормы современного русского литературного языка	2	6	10
Основные изобразительно-выразительные средства языка	1	4	7
Информационная переработка текста. Сочинение	1	25	43
Итого	27	58	100

Задания экзаменационного теста по русскому языку относятся только к базовому уровню сложности.

Варианты экзаменационной работы равноценны по трудности, одинаковы по структуре, параллельны по расположению заданий: под одним и тем же порядковым номером во всех вариантах работы находятся задания, проверяющие одни и те же элементы содержания.

Все задания экзаменационного теста имеют практико-ориентированную направленность и предполагают проверку степени владения выпускниками целостной языковой системой в ее предназначенности для обеспечения полноценной коммуникации, включенной в национальную коммуникативную традицию. С этой целью в КИМ традиционно возрастает количество заданий, требующих от выпускников целостного восприятия лингвистических фактов в их системной обусловленности, демонстрации ими умения осуществлять различные когнитивные операции. Так, сложным для экзаменуемых становится блок заданий по орфографии, которые предполагают ориентацию выпускников в морфологической системе языка, морфемной структуре слова и несомненного знания лексического значения слова, способности устанавливать его словообразовательные связи.

Анализ синтаксической структуры предложения является базовым навыком при выполнении заданий по пунктуации, причем востребованными здесь являются знания, умения и навыки, которые традиционно оставляются выпускниками после сдачи ОГЭ по русскому языку на этапе основного образования. Это касается

прежде всего знаний синтаксической структуры разных типов многочленного сложного предложения. В существующей экзаменационной модели умения, связанные с синтаксическим анализом предложения, были востребованы при выполнении заданий, проверяющих владение пунктуационными нормами, причем данное задание ориентировано и на комплексное знание системы пунктограмм русского языка.

Ряд заданий коррелируют между собой. Так, задания №1-3, предполагающие навыки информационной обработки текстов, выявления средств связи предложений в тексте, отбор языковых средств в тексте в зависимости от темы, цели, адресата и ситуации общения, определения значения слова в минимальном контексте, получают новое осмысление при работе с целым текстом в заданиях №22-25.

Часть 2 направлена на создание сочинения-рассуждения. Данное задание проверяет сформированность у экзаменуемых отдельных коммуникативных умений и навыков:

- 1) анализировать содержание и проблематику прочитанного текста;
- 2) комментировать главную проблему исходного текста;
- 3) определять позицию автора текста по заявленной проблеме;
- 4) выражать и аргументировать собственное мнение;
- 5) последовательно и логично излагать мысли;
- 6) использовать в речи разнообразные грамматические формы и лексическое богатство языка;
- 7) практическую грамотность – навыки оформления высказывания в соответствии с орфографическими, пунктуационными, грамматическими и речевыми нормами современного русского литературного языка.

Таким образом, вторая часть экзаменационной работы проверяет состояние практических речевых умений и навыков и дает представление о том, владеют ли экзаменуемые монологической речью, умеют ли аргументированно и грамотно излагать свою точку зрения, что немаловажно не только для успешной учебной деятельности, но и для дальнейшего профессионального образования.

3.2. Анализ выполнения заданий КИМ

3.2.1. Статистический анализ выполнения заданий КИМ в 2022 году

Таблица 2-13

Номер задания в КИМ	Проверяемые элементы содержания / умения	Уровень сложности задания	Процент выполнения задания в субъекте Российской Федерации ⁸				
			средний	в группе не преодолевших минимальный балл	в группе от минимального до 60 т.б.	в группе от 61 до 80 т.б.	в группе от 81 до 100 т.б.
Часть 1							
1	Информационная обработка письменных текстов различных стилей и жанров	Б	59,01	6,90	37,81	61,13	77,28
2	Средства связи предложений в тексте. Отбор языковых средств в тексте в зависимости от темы, цели, адресата и ситуации общения	Б	90,37	13,79	77,78	93,42	98,45
3	Лексическое значение слова	Б	92,92	31,03	85,75	94,78	97,72
4	Орфоэпические нормы (постановка ударения)	Б	73,99	3,45	53,94	75,77	92,34
5	Лексические нормы (употребление слова в соответствии с точным лексическим значением и требованием лексической сочетаемости)	Б	73,44	3,45	48,03	76,92	93,43
6	Лексические нормы	Б	87,69	20,69	68,37	92,43	98,63
7	Морфологические нормы (образование форм слова)	Б	81,16	13,79	63,62	83,92	94,71
8	Синтаксические нормы. Нормы согласования. Нормы управления	Б	76,63	4,83	42,31	83,56	98,08

⁸ Вычисляется по формуле $p = \frac{N}{nt} \cdot 100\%$, где N – сумма первичных баллов, полученных всеми участниками группы за выполнение задания, n – количество участников в группе, t – максимальный первичный балл за задание.

Номер задания в КИМ	Проверяемые элементы содержания / умения	Уровень сложности задания	Процент выполнения задания в субъекте Российской Федерации ⁸				
			средний	в группе не преодолевших минимальный балл	в группе от минимального до 60 т.б.	в группе от 61 до 80 т.б.	в группе от 81 до 100 т.б.
9	Правописание корней	Б	79,37	10,34	50,27	85,07	98,18
10	Правописание приставок	Б	72,75	24,14	46,68	75,98	93,43
11	Правописание суффиксов различных частей речи (кроме -Н-/-НН-)	Б	48,29	3,45	23,84	45,54	80,47
12	Правописание личных окончаний глаголов и суффиксов причастий	Б	51,09	6,90	15,59	51,46	87,59
13	Правописание НЕ и НИ	Б	91,16	31,03	76,34	95,15	99,00
14	Слитное, дефисное, раздельное написание слов	Б	72,09	10,34	44,98	74,91	95,07
15	Правописание -Н- и -НН- в различных частях речи	Б	72,65	24,14	46,15	75,94	93,61
16	Знаки препинания в простом осложнённом предложении (с однородными членами). Пунктуация в сложносочинённом предложении и простом предложении с однородными членами	Б	48,10	0,00	14,70	48,21	83,12
17	Знаки препинания в предложениях с обособленными членами (определениями, обстоятельствами, приложениями, дополнениями)	Б	48,82	6,90	22,22	47,76	79,38
18	Знаки препинания в предложениях со словами и конструкциями, грамматически не связанными с членами предложения	Б	53,34	0,00	21,15	55,08	83,67
19	Знаки препинания в сложноподчинённом предложении	Б	78,51	17,24	56,36	81,32	96,44

Номер задания в КИМ	Проверяемые элементы содержания / умения	Уровень сложности задания	Процент выполнения задания в субъекте Российской Федерации ⁸				
			средний	в группе не преодолевших минимальный балл	в группе от минимального до 60 т.б.	в группе от 61 до 80 т.б.	в группе от 81 до 100 т.б.
20	Знаки препинания в сложном предложении с разными видами связи	Б	69,26	13,79	40,05	72,15	94,07
21	Пунктуационный анализ	Б	49,57	3,45	16,94	49,07	85,13
22	Текст как речевое произведение. Смысловая и композиционная целостность текста	Б	54,88	13,79	36,29	54,75	75,18
23	Функционально-смысловые типы речи	Б	39,68	3,45	20,07	35,83	69,16
24	Лексическое значение слова. Синонимы. Антонимы. Омонимы. Фразеологические обороты. Группы слов по происхождению и употреблению	Б	91,87	17,24	77,15	96,13	99,36
25	Средства связи предложений в тексте	Б	78,83	10,34	58,42	81,57	95,35
26	Речь. Языковые средства выразительности	Б	84,79	11,21	62,79	89,57	98,54
Часть 2 (27)							
27(К1)	Формулировка проблем исходного текста	Б	98,24	10,34	95,34	99,84	100,00
27(К2)	Комментарий к сформулированной проблеме исходного текста	Б	78,19	2,30	57,95	81,30	93,92
27(К3)	Отражение позиции автора исходного текста	Б	92,59	6,90	80,82	95,85	99,64
27(К4)	Отношение к позиции автора по проблеме исходного текста	Б	83,97	3,45	64,25	87,78	97,72
27(К5)	Смысловая цельность, речевая связность и последовательность изложения	Б	75,21	3,45	56,23	77,62	91,10
27(К6)	Точность и выразительность речи	Б	59,31	6,90	49,82	57,55	74,27

Номер задания в КИМ	Проверяемые элементы содержания / умения	Уровень сложности задания	Процент выполнения задания в субъекте Российской Федерации ⁸				
			средний	в группе не преодолевших минимальный балл	в группе от минимального до 60 т.б.	в группе от 61 до 80 т.б.	в группе от 81 до 100 т.б.
27(К7)	Соблюдение орфографических норм	Б	68,91	1,15	42,56	71,88	90,97
27(К8)	Соблюдение пунктуационных норм	Б	49,21	0,00	16,85	49,87	82,00
27(К9)	Соблюдение грамматических норм	Б	58,64	1,72	36,87	60,02	79,24
27(К10)	Соблюдение речевых норм	Б	51,69	0,00	33,51	50,95	73,22
27(К11)	Соблюдение этических норм	Б	98,33	10,34	95,70	99,88	99,91
27(К12)	Соблюдение фактологической точности в фоновом материале	Б	96,70	10,34	93,37	97,94	99,64

Традиционно анализ результатов единого государственного экзамена по русскому языку ведется в разрезе четырех групп экзаменуемых: 1) группа участников ЕГЭ, не преодолевших минимальный балл; 2) группа участников ЕГЭ, набравших от минимального до 61 балла; 3) группа участников ЕГЭ, набравших от 61 до 80 баллов; 4) группа участников ЕГЭ, набравших от 81 до 100 баллов.

Результаты выполнения заданий №1-26 первой части позволяют сделать следующие выводы.

В группе участников ЕГЭ, не преодолевших минимальный балл, процент выполнения заданий первой части варьируется от 0% до 31,03%, то есть процент выполнения всех заданий первой части экзаменуемыми данной группы не превысил 50%. Абсолютно неусвоенными (процент выполнения равен 0%) являются следующие элементы содержания: задание №16 «Знаки препинания в простом осложненном предложении (с однородными членами). Пунктуация в сложносочиненном предложении и простом предложении с однородными членами» и задание №18 «Знаки препинания в предложениях со словами и конструкциями, грамматически не связанными с членами предложения». Процент усвоения большинства элементов содержания составляет ниже 15%: задание №1 «Информационная обработка письменных текстов различных стилей и жанров» (6,90%), задание №2 «Средства связи предложений в тексте. Отбор языковых средств в тексте в зависимости от темы, цели, адресата и ситуации общения» (13,79%), задание №4 «Орфоэпические нормы» (3,45%), задание №5 «Лексические нормы (употребление слова в соответ-

ствии с точным лексическим значением и требованием лексической сочетаемости)» (3,45%), задание №7 «Морфологические нормы (образование форм слова)» (13,79%), задание №8 «Синтаксические нормы. Нормы согласования. Нормы управления» (4,83%), задание №10 «Правописание корней» (10,34%), задание №11 «Правописание суффиксов различных частей речи (кроме -Н-/-НН-)» (3,45%), задание №12 «Правописание личных окончаний глаголов и суффиксов причастий» (6,90%), задание 14 «Слитное, дефисное, раздельное написание слов» (10,34%), задание №17 «Знаки препинания в предложениях с обособленными членами (определениями, обстоятельствами, приложениями, дополнениями)» (6,90%), задание №20 «Знаки препинания в предложениях с разными видами связи» (13,79%), задание №21 «Пунктуационный анализ» (3,45%), задание №22 «Текст как речевое произведение. Смысловая и композиционная целостность текста» (13,79%), задание №23 «Функционально-смысловые типы речи» (3,45%), задание №25 «Средства связи предложений в тексте» (10,34%), задание №26 «Речь. Языковые средства выразительности» (11,21%).

Наиболее успешно освоенными экзаменуемыми данной группы элементами содержания (процент выполнения выше 15%) являются: задание №3 «Лексическое значение слова» (31,03%), задание №6 «Лексические нормы» (20,68%), задание №10 «Правописание приставок» (24,14%), задание №13 «Правописание НЕ и НИ» (31,03%), задание №15 «Правописание -Н-/-НН- в различных частях речи» (24,14%), №19 «Знаки препинания в сложноподчиненном предложении» (17,24%), задание №24 «Лексическое значение слова. Синонимы. Антонимы. Омонимы. Фразеологические обороты. Группы слов по происхождению и употреблению» (17,24%).

Что касается заданий второй части КИМ (задание №27), то процент их выполнения ниже 15%. Абсолютно неувоенными являются элементы содержания К8 (27) «Соблюдение пунктуационных норм» и К10 (27) «Соблюдение речевых норм» – процент выполнения указанных заданий равен 0%, что коррелирует с низким процентом выполнения аналогичных заданий первой части. Наиболее усвоенными являются К1 (27) «Формулировка проблем исходного текста», К11 (27) «Соблюдение этических норм», К12 (27) «Соблюдение фактологической точности в фоновом материале». Процент выполнения данных заданий максимальный и составляет 10,34%.

В группе участников ЕГЭ, набравших от минимального до 61 балла, диапазон процента выполнения заданий первой части составляет от 14,70 % (задание №16 «Знаки препинания в простом осложненном предложении (с однородными членами)») до 85,75% (задание №3 «Лексическое значение слова»). Ниже 50% экзаменуемыми выполнены следующие задания первой части: задание №1 «Информаци-

онная обработка письменных текстов различных стилей и жанров» (37,81%), задание №5 «Лексические нормы (употребление слова в соответствии с точным лексическим значением и требованием лексической сочетаемости)» (48,03%), задание №8 «Синтаксические нормы. Нормы согласования. Нормы управления» (42,31%), задние №10 «Правописание приставок» (46,68%), задние №11 «Правописание суффиксов различных частей речи (кроме -Н-/-НН-)» (23,84%), задание №12 «Правописание личных окончаний глаголов и суффиксов причастий» (15,59%), задание 14 «Слитное, дефисное, раздельное написание слов» (44,98%), задание №15 «Правописание -Н-/-НН- в различных частях речи» (46,15%), задание №16 «Знаки препинания в простом осложненном предложении (с однородными членами). Пунктуация в сложносочиненном предложении и простом предложении с однородными членами» (14,70%), задание №17 «Знаки препинания в предложениях с обособленными членами (определениями, обстоятельствами, приложениями, дополнениями)» (22,22%), задание №18 «Знаки препинания в предложениях со словами и конструкциями, грамматически не связанными с членами предложения» (21,15%), задание №20 «Знаки препинания в предложениях с разными видами связи» (40,05%), задание №21 «Пунктуационный анализ» (16,95%), задание №22 «Текст как речевое произведение. Смысловая и композиционная целостность текста» (36,29%), задание №23 «Функционально-смысловые типы речи» (20,07%).

Во второй части экзаменуемыми данной группы ниже 50% были выполнены задания К6 (27) «Точность и выразительность речи» (49,82%), К7 (27) «Соблюдение орфографических норм» (42,56%), К8 (27) «Соблюдение пунктуационных норм» (16,85%), К9 (27) «Соблюдение грамматических норм» (36,87%), К10 (27) «Соблюдение речевых норм» (33,51%).

Хорошо освоенными элементами содержания заданий повышенного уровня сложности следует признать К1 (27) «Формулировка проблем исходного текста» (95,34%), К11 (27) «Соблюдение этических норм» (95,70%), К12 (27) «Соблюдение фактологической точности в фоновом материале» (93,37%).

В группе участников ЕГЭ, набравших от 61 до 80 баллов, процент успешного выполнения заданий первой части располагается в диапазоне от 35,83% (задание №23 «Функционально-смысловые типы речи») до 96,13% (задание №24 «Лексическое значение слова. Синонимы. Антонимы. Омонимы. Фразеологические обороты. Группы слов по происхождению и употреблению»). В данной группе низкий процент выполнения (менее 50%) отмечен у заданий №11 «Правописание суффиксов различных частей речи (кроме -Н-/-НН-)» (45,54%), №16 «Знаки препинания в простом осложненном предложении (с однородными членами). Пунктуация в сложносочиненном предложении и простом предложении с однородными членами» (48,21%), №17 «Знаки препинания в предложениях с обособленными членами (определениями, обстоятельствами, приложениями, дополнениями)»

(47,76%), №21 «Пунктуационный анализ» (49,07%), №23 «Функционально-смысловые типы речи» (35,83%).

Успешно освоенными можно признать элементы содержания заданий первой части, процент выполнения которых составил более 90%: №2 «Средства связи предложений в тексте. Отбор языковых средств в тексте в зависимости от темы, цели, адресата и ситуации общения» (93,42%), №3 «Лексическое значение слова» (94,78%), №6 «Лексические нормы» (92,43%), №13 «Правописание НЕ и НИ» (95,15%), №24 «Лексическое значение слова. Синонимы. Антонимы. Омонимы. Фразеологические обороты. Группы слов по происхождению и употреблению» (96,13%).

Процент выполнения всех заданий второй части участниками ЕГЭ данной группы превысил 50%, за исключением К8 (27) «Соблюдение пунктуационных норм», успешность освоения которого составила 49,87%. На критической отметке 50,95% расположился процент выполнения задания К10 (27) «Соблюдение речевых норм».

Более чем на 90% освоены следующие элементы содержания задания 27: К1 (27) «Формулировка проблем исходного текста» (99,84%), К3 (27) «Отражение позиции автора исходного текста» (95,85%), К11 (27) «Соблюдение этических норм» (99,88%), К12 (27) «Соблюдение фактологической точности в фоновом материале» (97,94%).

В группе участников ЕГЭ, набравших от 81 до 100 баллов, минимальный процент выполнения заданий первой части составил 69,16% (№23 «Функционально-смысловые типы речи»), максимальный процент – 99,36% (задание №24 «Лексическое значение слова. Синонимы. Антонимы. Омонимы. Фразеологические обороты. Группы слов по происхождению и употреблению»). Менее 90% составил процент выполнения следующих заданий: №1 «Информационная обработка письменных текстов различных стилей и жанров» (77,28%), №11 «Правописание суффиксов различных частей речи (кроме -Н/-НН-)» (80,47%), №12 «Правописание личных окончаний глаголов и суффиксов причастий» (87,59%), №16 «Знаки препинания в простом осложненном предложении (с однородными членами). Пунктуация в сложносочиненном предложении и простом предложении с однородными членами» (83,12%), №17 «Знаки препинания в предложениях с обособленными членами (определениями, обстоятельствами, приложениями, дополнениями)» (79,38%), №18 «Знаки препинания в предложениях со словами и конструкциями, грамматически не связанными с членами предложения» (83,67%), №21 «Пунктуационный анализ» (85,13%), №22 «Текст как речевое произведение. Смысловая и композиционная целостность текста» (75,18%), №23 «Функционально-смысловые типы речи» (69,16%).

Среди заданий повышенного второй части ниже отметки 90% расположились задания К6 (27) «Точность и выразительность речи» (74,27%), К8 (27) «Соблюдение пунктуационных норм» (82,00%), К9 (27) «Соблюдение грамматических норм» (79,24%), К10 (27) «Соблюдение речевых норм» (73,22%). Максимально (на 100%) освоены такой элемент содержания, как К1 (27) «Формулировка проблем исходного текста». Приближен к максимальному процент выполнения заданий К3 (27) «Отражение позиции автора исходного текста» (99,64%), К11 (27) «Соблюдение этических норм» (99,91%), К12 (27) «Соблюдение фактологической точности в фоновом материале» (99,64%).

Таким образом, можно отметить задания первой и второй части для всех групп участников ЕГЭ, средний процент выполнения которых ниже 50% или располагается в диапазоне от 50% до 70%. Как правило, это задания, требующие знания смежных подсистем языка, сформированной способности осуществлять различные УУД, осознания структурно-семантической организации языковой системы в целом, – №1 «Информационная обработка письменных текстов различных стилей и жанров» (59,01%), №11 «Правописание суффиксов различных частей речи (кроме -Н-/-НН-)» (48,29%), №12 «Правописание личных окончаний глаголов и суффиксов причастий» (51,09%), №16 «Знаки препинания в простом осложненном предложении (с однородными членами). Пунктуация в сложносочиненном предложении и простом предложении с однородными членами» (48,10%), №17 «Знаки препинания в предложениях с обособленными членами (определениями, обстоятельствами, приложениями, дополнениями)» (48,82%), №18 «Знаки препинания в предложениях со словами и конструкциями, грамматически не связанными с членами предложения» (83,67%), №21 «Пунктуационный анализ» (53,34%), №21 «Пунктуационный анализ» (49,57%), №22 «Текст как речевое произведение. Смысловая и композиционная целостность текста» (54,88%), №23 «Функционально-смысловые типы речи» (39,68%), К6 (27) «Точность и выразительность речи» (59,31%), К8 (27) «Соблюдение пунктуационных норм» (49,21%), К9 (27) «Соблюдение грамматических норм» (58,64%), К10 (27) «Соблюдение речевых норм» (51,69%).

3.2.2. Содержательный анализ выполнения заданий КИМ

Анализ среднего процента выполнения заданий различных содержательных разделов школьного курса русского языка в сопоставлении со средним процентом выполнения аналогичных заданий в 2021 году позволяет установить следующую динамику в выполнении отдельных заданий.

Раздел «Лингвистический анализ текстов различных функциональных разновидностей языка» по-прежнему неоднороден по качеству выполнения заданий – от 39,68% до 90,37%.

№ задания	Проверяемые элементы содержания	Средний процент выполнения задания в 2021 г.	Средний процент выполнения задания в 2022 г.	Динамика в сравнении с 2021 г.
1.	Информационная обработка письменных текстов различных стилей и жанров	88,42%	59,01%	↓ (29,41%)
2.	Средства связи предложений в тексте. Отбор языковых средств в тексте в зависимости от темы, цели, адресата и ситуации общения	94,86%	90,37%	↓ (4,49%)
22.	Текст как речевое произведение. Смысловая и композиционная целостность текста	65,59%	54,88%	↓ (10,71%)
23.	Функционально-смысловые типы речи	63,88%	39,68%	↓ (24,20%)
25.	Средства связи предложений в тексте	39,17%	78,83%	↑ (39,66%)

Приведенные в таблице данные свидетельствуют о том, что экзаменуемые 2022 г. при выполнении заданий данного раздела показали отрицательную динамику, за исключением задания №25 «Средства связи предложений в тексте», процент выполнения которого качественно повысился. Наибольшая отрицательная динамика по сравнению с 2021 г. была продемонстрирована в заданиях №1 «Информационная обработка письменных текстов различных стилей и жанров» и №23 «Функционально-смысловые типы речи». Указанные элементы содержания непосредственно взаимосвязаны, поскольку направлены на проверку сформированности умений и навыков лингвистического анализа текстов различных стилей и жанров, роли отдельных языковых единиц в них, а также умений и навыков извлечения и переработки информации из конкретных текстов.

Задание №1 в КИМ 2022 г. и 2021 г. лишь условно сопоставимы: в отличие от КИМ 2021 г., в которых задание №1 было направлено на проверку умения информационного сжатия текста, участникам ЕГЭ 2022 г. предложено новое задание по проверке умения выполнять комплексный стилистический анализ текста, что выводит это задание на качественно иной уровень сложности.

В 313 варианте процент выполнения задания №1 не превысил средний процент выполнения и составил 59%. Для развернутого стилистического анализа текста был предложен текст В.А. Каверина и соответствующее задание к нему.

М.М. Зощенко был небольшого роста, строен и очень хорош собой. Глаза у него были задумчивые, тёмно-карие; руки – маленькие, изящные. Он ходил легко и быстро, с военной выправкой – сказывались годы сначала в царской, <...> в Красной Армии. Постоянную бледность он объяснял тем, что был отравлен газами на фронте. Но мне казалось, что и от природы он был смугл и матово-бледен.

*Не думаю, что кто-нибудь из нас уже тогда разгадал его, ведь он и сам провёл в разгадывании самого себя не одно десятилетие. Меньше других его понимал я – и это неудивительно: мне было восемнадцать лет, а у него за плечами была острая, полная стремительных поворотов жизнь. Но всё же я чувствовал в нём неясное напряжение, неуверенность, тревогу. Казалось, он давно и несправедливо оскорблён, но сумел подняться выше этого оскорбления, сохранив врождённое **ровное** чувство немстительности, радушия, добра. Думаю, он уже и тогда был высокого мнения о своём значении в литературе, но знаменитое в серапионовском кругу «Зощенко обидится» было основано и на другом. Малейший оттенок неуважения болезненно задевал его. Он был кавалером в старинном, рыцарском значении этого слова – впрочем, и в современном: получил за храбрость четыре ордена и был представлен к пятому в годы Первой мировой войны.*

Он был полон уважения к людям и требовал такого же уважения к себе.

Укажите все варианты ответов, в которых даны верные характеристики фрагмента текста. Запишите номера этих ответов.

1) Первое предложение содержит тезис, который последовательно доказывается в тексте научного стиля.

2) Использование во втором (2) абзаце вводных слов (*казалось, думаю*), синтаксических конструкций с противительными союзами объясняется стремлением автора подчеркнуть сложность понимания, разгадывания личности писателя М.М. Зощенко.

3) Выразительность текста обеспечивается синтаксическими средствами, среди которых ряды однородных членов предложения, различные типы сложных предложений.

4) В последнем предложении говорится об особенности личности писателя, определявшей его взаимоотношения с людьми (*Он был полон уважения к людям и требовал такого же уважения к себе*).

5) Чтобы вызвать интерес читателей к личности М.М. Зощенко, автор использует не только необходимые для раскрытия темы факты (*был отравлен газами на фронте* в четвёртом предложении первого (1) абзаца; *получил за храбрость четыре ордена и был представлен к пятому в годы Первой мировой войны* в последнем предложении второго (2) абзаца), но и интересную гипотезу (*Думаю, он уже и тогда был высокого мнения о своём значении в литературе*).

Выполняя данный вид работы, экзаменуемые должны владеть комплексными навыками различного вида чтения с целью извлекать информацию из разнообразных текстов; обладать сформированной лингвистической компетенцией, позволяющей квалифицировать языковые факты и определять их роль в структурно-смысловой организации целого текста; владеть навыками многоаспектного филологического анализа текста. Только сформированность у обучающихся указанной группы навыков в их совокупной целостности позволит обеспечить успешное выполнение подобного рода заданий, поэтому необходимо при обучении русскому языку усиливать текстоцентрический подход к изучаемым явлениям, вести непрерывную работу по формированию читательской грамотности и комплексному анализу текстов различных стилей.

Успешное выполнение задания №23 (в 313 варианте процент выполнения чуть выше среднего – 40%) также требует сформированности указанной группы навыков, поскольку носит комплексный характер, тогда как снижение процента его выполнения на 24,20% и сравнительно невысокий процент успешности во всех группах свидетельствует о недостаточно эффективной работе в данном направлении. Для правильного его выполнения выпускники должны обладать знаниями признаков функционально-смысловых типов речи, а также определять смысловые отношения между элементами целого текста. Так, в варианте 313 задание №23 было сформулировано следующим образом:

Какие из перечисленных утверждений являются верными? Укажите все номера ответов.

1) В предложениях 1, 2 содержится рассуждение.

2) Предложение 12 поясняет, раскрывает содержание того, о чём говорится в предложении 11.

3) В предложении 13 представлено повествование.

4) Предложения 17 и 16 противопоставлены по содержанию.

5) В предложении 25 содержится оценочное суждение.

Можно предположить, что наибольшие трудности экзаменуемые испытывают при установлении смысловых отношений между предложениями, поскольку при комментировании проблемы исходного текста (К2 задание 27, с которым задание №23 находится в прямой соотнесенности) в установлении смысловой связи между примерами-иллюстрациями от выпускников требуется продемонстрировать сформированность подобного навыка, но уже при продуцировании собственного высказывания. При комментировании проблемы исходного текста экзаменуемые, как правило, испытывают трудности в установлении смысловой связи между примерами-иллюстрациями и ее анализе. Кроме того, вызывает затруднение определение такого типа речи, как повествование, которое рассматривается выпускниками в бытовом, а не терминологическом значении.

Отрицательная динамика выполнения задания №22 связана с недостаточно сформированными навыками смыслового чтения, процедурами выявления и интерпретации различного вида информации. В варианте 313 процент выполнения задания №22 оказался ниже среднего и составил 54%. Сложность правильного выполнения задания обусловлена наличием вариантов ответа, в которых языковое оформление информации не прямо соответствует ее словесному оформлению, представленному в тексте, а дается в интерпретированном виде, что требует от экзаменуемых наличие сформированного навыка выявления интерпретированных смыслов.

В непосредственной корреляции находятся задания №2 и №25. Следует отметить в 2022 г. достаточно высокий процент выполнения задания №2 – 90,37% (в варианте 313 – 98%) и качественно иной уровень выполнения задания №25 – с 39,17% в 2021 г. до 78,83% в 2022 г., хотя в 313 варианте процент его выполнения составил 66%. Это свидетельствует о целенаправленной работе учителей по освоению рассматриваемых элементов содержания.

Высокий процент выполнения второго задания определяется тем, что выпускниками хорошо освоены определенные лексико-грамматические средства межфразовой связи, а указание места пропуска такого средства является вполне конкретным сигналом, не позволяющим ошибиться в границах синтаксической конструкции. Небольшая отрицательная динамика при освоении данного элемента содержания по сравнению с 2021 г. объясняется расширением языкового материала, предъявляемого для анализа. Так, в КИМ 2022 г. на месте пропуска требуется указать слово, не только выполняющее в большей степени функцию средства связи, но и имеющее конкретное лексико-грамматическое значение, например:

Самостоятельно подберите наречие времени, которое должно стоять на месте пропуска в первом (1) абзаце текста. Запишите это наречие.

Трудности выполнения задания №25 определяются несколькими причинами: во-первых, выпускники недостаточно хорошо знакомы с лексико-грамматическими средствами связи и не умеют безошибочно квалифицировать их частеречную принадлежность, во-вторых, неправильно выделяются те элементы синтаксической конструкции, которые связываются определенным средством, так как в отличие от задания №2 в указанном задании не представлены конкретные сигналы, и, наконец, ошибки выполнения обусловлены возможной множественностью правильных ответов.

Среди предложений 24–29 найдите такое(-ие), которое(-ые) связано(-ы) с предыдущим с помощью указательного местоимения, форм слова и синонимов. Напишите номер(а) этого(-их) предложения(-ий).

В предложенном для анализа фрагменте текста варианта 313 функцию средств связи выполняют не только указательные местоимения, но и указательные

местоименные наречия, формой слова, связывающей предложения, является форма личного местоимения, что затрудняет нахождение правильного ответа.

Таким образом, если навыки осмысления минимальной текстовой структуры сформированы у экзаменуемых на достаточно высоком уровне, то анализ развернутой текстовой ткани, формирование навыков смыслового чтения и читательских компетенций в целом требует кропотливой работы учителей со всеми группами обучающихся.

Содержательные разделы «Основные орфоэпические (акцентологические) нормы современного русского литературного языка», «Основные лексические нормы современного русского литературного языка», «Основные грамматические (морфологические и синтаксические) нормы современного русского литературного языка» проверяют сформированность у выпускников языковой компетенции, а также умения проводить лексический анализ слова в контексте, позволяют оценить умение соотносить слово с тем значением, которое оно получает в тексте.

Сопоставление результатов 2022 года с результатами 2021 года свидетельствует об освоенности выпускниками основных элементов содержания указанных разделов курса русского языка, так как средний процент их выполнения не ниже 70%.

№ задания	Проверяемые элементы содержания	Средний процент выполнения задания в 2021 г.	Средний процент выполнения задания в 2022 г.	Динамика в сравнении с 2021 г.
3.	Лексическое значение слова	90,95%	92,92%	↑ (1,97%)
4.	Орфоэпические нормы (постановка ударения)	85,73%	73,99%	↓ (11,74%)
5.	Лексические нормы (употребление слова в соответствии с точным лексическим значением и требованием лексической сочетаемости)	80,89%	73,44%	↓ (7,45%)
6.	Лексические нормы	90,83%	87,69%	↓ (3,14%)
7.	Морфологические нормы (образование форм слова)	70,26%	81,16%	↑ (10,90%)
8.	Синтаксические нормы. Нормы согласования. Нормы управления	81,79%	76,63%	↓ (5,16%)
24.	Лексическое значение слова. Синонимы. Антонимы. Омонимы. Фразеологические обороты. Группы слов по происхождению и употреблению	83,79%	91,87%	↑ (8,08%)

Положительную динамику можно отметить при выполнении трех заданий: №3 «Лексическое значение слова», № 7 «Морфологические нормы (образование

форм слова)», №24 «Лексическое значение слова. Синонимы. Антонимы. Омонимы. Фразеологические обороты. Группы слов по происхождению и употреблению». Выше среднего процент выполнения рассматриваемых заданий оказался и в открытом варианте: при выполнении задания №3 он составил 99%, задания №7 – 95%, задания №24 – 90%. Экзаменуемые традиционно хорошо соотносят значение отдельного полисемичного слова с контекстом, ориентируются в морфологических нормах основных частей речи (в варианте 313 это числительные, глагол, существительное, наречие: *в ста ШЕСТИДЕСЯТИ метрах, ПОЕЗЖАЙ вперёд, с ПОВИДЛОЙ, более СТРОГО, пара ПОЛОТЕНЕЦ*), находят конкретные группы слов в контексте (*Из предложений 15–17 выпишите антонимы (антонимическую пару)*).

Понизился процент выполнения заданий, проверяющих уровень владения лексическими нормами, в которых правильность словоупотребления определяется знанием лексического значения слов и их парадигматическими связями (задания №5 и №6). Для повышения уровня освоения данных элементов содержания необходимо проводить целенаправленную работу по обогащению словарного запаса обучающихся, осуществлять лексический разбор слов, активно использовать на уроке различные виды словарной работы, анализировать особенности употребления отдельных слов в структуре целого текста.

Отрицательную динамику следует отметить и при выполнении заданий №4, №8, причем процент освоения орфоэпических норм современного русского языка снизился в 2022 году существенно, на 11,74%. Значительное снижение уровня владения орфоэпическими нормами связано с отсутствием образцовой речевой среды, с предъявлением таких языковых фактов, которые очень часто в устной речи в различных сферах употребляются ошибочно: *статуя, диспансер, дешевизна, мозаичный, ловка*.

Правильность выполнения задания №8 «Синтаксические нормы. Нормы согласования. Нормы управления», процент выполнения которого в 313 варианте 85%, определяет лингвистическая компетенция, то есть знание языковых явлений, правила их употребления в речи, а также умение разграничивать образцовые и ошибочные смежные контексты. Так, для выявления грамматической ошибки «неправильное употребление падежной формы существительного с предлогом» даны предложения 4) *Согласно распоряжения директора в библиотеке будет организована выставка старинных книг* и 8) *По окончании рабочего дня многие служащие добираются до дома на метро*; ошибку «нарушение в построении предложения с несогласованным приложением» необходимо выявить среди предложений 6) *В комедии «Недоросле» есть целый ряд персонажей, чьи фамилии стали нарицательными* и 9) *Один из персонажей пьесы М. Горького «На дне» говорит, что человек за всё в своей жизни платит сам*; «ошибка в построении предложения с однород-

ными членами» должна быть квалифицирована в предложениях 1) *На общем собрании группы студенты не только обсуждали вопросы дисциплины, но и возможность досрочно сдать зачёты* и 7) *Многие поэты XIX и XX веков знали и использовали народную символику*. Кроме того, предложение *Один из персонажей пьесы М. Горького «На дне» говорит, что человек за всё в своей жизни платит сам* содержит два анализируемых факта: несогласованное приложение и косвенную речь, что требует от экзаменуемых четкого знания нормативного употребления каждого языкового явления.

Результаты выполнения заданий разделов «Основные орфографические нормы современного русского литературного языка» и «Основные пунктуационные нормы современного русского литературного языка» демонстрируют уровень практической грамотности учащихся, орфографической и пунктуационной.

№ задания	Проверяемые элементы содержания	Средний процент выполнения задания в 2021 г.	Средний процент выполнения задания в 2022 г.	Динамика в сравнении с 2021 г.
9.	Правописание корней	71,68%	79,37%	↑ (7,69%)
10.	Правописание приставок	65,84%	72,75%	↑ (6,91%)
11.	Правописание суффиксов различных частей речи (кроме -Н-/-НН-)	66,62%	48,29%	↓ (18,33%)
12.	Правописание личных окончаний глаголов и суффиксов причастий	37,16%	51,09%	↑ (13,93%)
13.	Правописание НЕ и НИ	83,03%	91,16%	↑ (8,13%)
14.	Слитное, дефисное, раздельное написание слов	86,51%	72,09%	↓ (14,42%)
15.	Правописание -Н- и -НН- в различных частях речи	56,03%	72,65%	↑ (16,62%)

По сравнению с результатами 2021 года в 2022 году можно отметить повышение орфографической грамотности учащихся при выполнении почти всех заданий раздела, где работа велась с отдельными, легко наблюдаемыми языковыми фактами. Хуже, чем в предыдущем году, выполнены задания №11 «Правописание суффиксов различных частей речи (кроме -Н-/-НН-)» (отрицательная динамика составила 18,33%, в 313 варианте процент выполнения выше среднего – 63%) и №14 «Слитное, дефисное, раздельное написание слов» (процент освоения содержания понизился на 14,42%, в 313 варианте он также оказался ниже среднего – 67%). Несмотря на положительную динамику, процент выполнения задания №12 остается чуть выше 50% (в 313 варианте – 56%).

Для успешного выполнения заданий раздела необходимо четко ориентироваться в морфемной структуре слова, его словообразовательных связях, в частеречной квалификации, поэтому на уроках русского языка следует активнее заниматься различными видами языкового разбора, обращать внимание на типовые способы образования слов различных частей речи, характерные для них элементы морфемной структуры и регулярные модели словообразования, формировать навыки определения орфограмм.

Так, задание №12, процент выполнения которого оказался низким в первых трех группах участников ЕГЭ, требует определения части речи, морфемной структуры глагола и глагольных форм, определения словообразовательной связи причастий с глаголом, определения тех признаков глаголов (основы инфинитива или типа спряжения), на которых базируется правильное написание морфем.

Снижает процент выполнения заданий данного раздела и трудности определения лексического значения слова, его морфемной структуры, умения подбирать однокоренные слова, разграничивать похожие по звуковому оформлению части слов. Сформированность данных навыков важна при выполнении задания №11. Наибольшие затруднения при работе с представленным в задании языковым материалом у экзаменуемых вызывает правописание суффиксов существительных (*синева*), суффиксов глаголов и глагольных форм в сопоставлении с суффиксами прилагательных:

Укажите все варианты ответов, в которых в обоих словах одного ряда пропущена одна и та же буква. Запишите номера ответов.

- 1) син..ва (неба), ослаб..вать
- 2) застра..вать, завистл..вый
- 3) претерп..вать, вывеш..вать
- 4) пул..вое (ранение), заботл..вый
- 5) потреб..вать, камыш..вые (зёрна)

Ниже среднего в варианте 313 оказался процент выполнения задания №14 – 67%. Экзаменуемым для работы с орфограммой «Слитное, дефисное, раздельное написание слов» был предложен следующий языковой материал:

*Определите предложение, в котором оба выделенных слова пишутся **СЛИТНО**. Раскройте скобки и выпишите эти два слова.*

Павлик ТО(ЖЕ) ничего не знает об оценке за контрольную работу, ОТ)ТОГО и невесел.

В ТО(ЖЕ) время в своих работах М.В. Ломоносов обращал внимание на сейсмические процессы, предполагая ТАК(ЖЕ) существование длительных волнообразных движений земной поверхности.

(ПО)НАЧАЛУ спектакля мы поняли: (В)МЕСТО заявленного в программе исполнителя сегодня в главной роли будет другой артист.

Ледяной дождь со снегом бил в лицо, грудь, спину, грозя воспалением лёгких, ТАК(КАК) мы были одеты очень легко, (ПО)ВЕСЕННЕМУ.

Андрей Рублёв был (ПО)ИСТИНЕ выдающимся мастером древнерусской живописи, обладавшим самостоятельной творческой манерой, однако известно о нём немного: (ОТ)ТОГО далёкого времени сохранилась лишь миниатюра, на которой запечатлён художник.

Рассматриваемое задание носит комплексный характер и проверяет сформированность умений правильного написания различных частей речи в их сопоставлении. Правильность его выполнения зависит от знания правил написания данных частей речи, умения разграничивать омонимичные части речи, ориентировать в морфологической системе русского языка в целом. Слабую сформированность данной группы умений следует отметить среди участников ЕГЭ, не преодолевших минимальный балл и набравших балл от минимального до 60.

Таким образом, наиболее сложными для выполнения в 2022 г. оказались задания, требующие от выпускников знания системы правил правописания разных частей речи, целостного восприятия лингвистических фактов в их системной обусловленности, демонстрации ими умения осуществлять различные когнитивные операции.

В 2022 г. при освоении элементов содержания раздела «Основные пунктуационные нормы современного русского литературного языка» отмечается отрицательная динамика. Даже процент выполнения заданий, в которых присутствует положительная динамика освоения элементов содержания, остается на недостаточно высоком уровне.

№ задания	Проверяемые элементы содержания	Средний процент выполнения задания в 2021 г.	Средний процент выполнения задания в 2022 г.	Динамика в сравнении с 2021 г.
16.	Знаки препинания в простом осложнённом предложении (с однородными членами). Пунктуация в сложносочинённом предложении и простом предложении с однородными членами	86,84%	48,10%	↓ (22,48%)
17.	Знаки препинания в предложениях с обособленными членами (определениями, обстоятельствами, приложениями, дополнениями)	71,30%	48,82%	↓ (22,48%)
18.	Знаки препинания в предложениях со словами и конструкциями, грамматически не связанными с членами предложения	78,65%	53,34%	↓ (25,31%)

19.	Знаки препинания в сложноподчинённом предложении	85,75%	78,51%	↓ (7,24%)
20.	Знаки препинания в сложном предложении с разными видами связи	59,14%	69,26%	↑ (10,12%)
21.	Пунктуационный анализ	32,29%	49,57%	↑ (17,28%)

Общее снижение пунктуационной грамотности выпускников можно объяснить несформированностью процедур логико-синтаксического анализа отдельных предложений и текста в целом, слабым присутствием умения выделения смысловых отрезков, недостаточным знанием единиц синтаксического строя русского языка и правил их пунктуационного оформления. Так, ошибки при выполнении задания №17, процент выполнения которого в рассматриваемом варианте также оказался значительно ниже среднего – 38%, объясняются не только недостаточным знанием правил обособления различных второстепенных членов, но и неумением выделять пунктуационно-смысловые отрезки. В анализируемом предложении *Не растерявшись в сложившейся ситуации (1) Остап уклонился вправо (2) отыскивая глазами лодку (3) с сидящим в ней (4) верным Ипполитом Матвеевичем* становится важным не столько расположение причастного оборота перед определяемым словом, сколько несоответствие интонационного и пунктуационного членения предложения, правильное выделение пунктуационно-смысловых отрезков. Поэтому при формировании пунктуационных навыков необходимо обращать внимание учащихся на грамматическое, смысловое и интонационное членение предложения.

Подобными же причинами можно объяснить и низкий процент выполнения задания №18 (в варианте 313 он равен 53%):

Расставьте все недостающие знаки препинания: *укажите все цифры, на месте которых в предложениях должны стоять запятые.*

Вы согласитесь (1) мой (2) читатель (3)

Что очень мило поступил

С печальной Таней наш приятель;

Не в первый раз (4) он (5) тут явил

Души прямое благородство,

Хотя людей недоброходство

В нём не щадило ничего:

Враги его, друзья его

(Что (6) может (7) быть (8) одно и то же)

Его честили так и сяк.

Врагов имеет в жизни всяк,

Но от друзей спаси нас (9) Боже!

(А.С. Пушкин)

Кроме того, допущенные ошибки в рассматриваемом задании могут быть связаны с трудностью квалификации слова *может быть* как вводного в указанном контексте при отсутствии материально выраженного сказуемого, выделения обращений и их границ.

В задания №16 и №19 КИМ 2022 года вынесены изменения, связанные со спектром и расширением языкового материала, предъявляемого для пунктуационного анализа. В задание №16 включены предложения с однородными определениями, что требует от выпускников знания признаков однородности определений, отграничения их от однородных сказуемых, например: *Прошлогодня дорожная колея заросла ромашками. и Голос у старика был мягкий ласковый.*

В задании №19 для пунктуационного анализа были представлены сложно-подчиненные предложения с несколькими придаточными:

И если (1) придётся защищать свою страну (2) то (3) где-то в глубине сердца я буду знать (4) что (5) я защищаю и этот клочок земли, научивший меня видеть и понимать прекрасное (6) как бы невзначай на вид оно ни было.

Понизившийся процент выполнения задания №19 свидетельствует о том, что у выпускников недостаточно хорошо сформировано умение квалифицировать части предложения как придаточные, разграничивать союзные средства и смежные слова.

Процент же выполнения задания №20 повысился, что позволяет говорить об освоённости экзаменуемыми элементов содержания указанного задания.

Средний процент выполнения задания №21, связанного с комплексным пунктуационным анализом микротекста, по-прежнему оказался ниже 50%, хотя и существенно повысился в 2022 г. Такой низкий процент выполнения задания №21 объясняется несформированностью навыков и умений, связанных с синтаксическим анализом сложных синтаксических конструкций, что подтверждается довольно большим количеством ошибок при создании письменного монологического высказывания. Выпускники должны знать правила постановки конкретных знаков препинания, владеть навыками их системного анализа с опорой на конкретные опознавательные признаки пунктограмм, умениями синтаксического анализа конструкций, установления логико-смысловых между компонентами предложений, знать способы грамматического выражения конкретных синтаксических смыслов.

В варианте 311 для комплексного пунктуационного анализа был предложен следующий текст. В нем необходимо было найти предложения, в которых **запятая(-ые)** ставится(-ятся) в соответствии с одним и тем же правилом пунктуации.

(1) Дымковская игрушка – самый известный глиняный промысел России. (2) Она отличается предельно ясной пластической формой, обобщённостью силуэта и яркой орнаментальной росписью по белому фону. (3) В давние-давние времена мастера Дымковской слободы под Вяткой лепили из глины игрушки: барынь под

зонтиком, румяных кавалеров, коней, медведей, оленей, уточек и петухов. (4)Почти все эти поделки – свистульки, празднично расписанные по белой глине разнообразными узорами. (5)Игрушки эти очень простые. (6)В фигурке барыни выделяется голова в кокошнике да юбка-колокол с передником. (7)Животные: корова, баран, козёл – очень похожи между собой, а отличаются друг от друга только формой рогов. (8)Роспись дымковской игрушки нарядна и декоративна: на белом фоне заметно выделяются малиновый, синий, зелёный, жёлтый и оранжевый цвета.

Допущенные ошибки связаны с тем, что искомая пунктограмма «запятая при однородных членах» осложнена другими знаками препинания, в качестве однородных представлены и однородные определения. Поэтому при обучении комплексному пунктуационному анализу важно формировать у школьников навыки многоаспектного структурно-семантического анализа синтаксических конструкций, навыки пунктуационного разбора.

Сравнительно невысокий процент выполнения заданий пунктуационного блока коррелирует с результатами по критерию К8 второй части, где средний результат в 2022 году составил 50%, причем процент пунктуационных ошибок по сравнению с орфографическими выше и в группе участников ЕГЭ, набравших количество баллов от 81 до 100, в результате чего работа над формированием пунктуационных навыков учащихся должна вестись интенсивно.

Задание с развернутым ответом №27 также относится к базовому уровню сложности.

Сопоставление результатов 2022 года с результатами 2021 года позволяет установить следующую динамику в выполнении отдельных заданий:

№ задания	Проверяемые элементы содержания	Средний процент выполнения задания в 2021 г.	Средний процент выполнения задания в 2022 г.	Динамика в сравнении с 2021 г.
К1	Формулировка проблем исходного текста	97,89%	98,24%	↓ (0,35%)
К2	Комментарий к сформулированной проблеме исходного текста	71,98%	78,19%	↑ (6,21%)
К3	Отражение позиции автора исходного текста	91,48%	92,59%	↑ (1,11%)
К4	Отношение к позиции автора по проблеме исходного текста	82,48%	83,97%	↑ (1,49%)
К5	Смысловая цельность, речевая связность и последовательность изложения	69,56%	75,21%	↑ (5,65%)
К6	Точность и выразительность речи	57,56%	59,31%	↑ (1,75%)
К7	Соблюдение орфографических норм			↓

		72,05%	68,91%	(3,14 %)
K8	Соблюдение пунктуационных норм	46,54%	49,21%	↑ (2,67%)
K9	Соблюдение языковых норм	59,33%	58,64%	↓ (0,69%)
K10	Соблюдение речевых норм	48,16%	51,69%	↑ (3,53%)
K11	Соблюдение этических норм	98,56%	98,33%	↓ (0,23%)
K12	Соблюдение фактологической точности в фоновом материале	96,17%	96,70%	↑ (0,53%)

Приведенные данные позволяют констатировать, что в 2022 году экзаменуемые справились с выполнением задания второй части практически на том же уровне, как и в 2021 году. Это свидетельствует о достаточно высоком уровне сформированности проверяемых коммуникативных навыков и кропотливой работе учителей в этом направлении. Наиболее успешным является процент выполнения задания K1 во всех группах. Менее освоенным компонентом композиционной структуры собственного монологического высказывания по-прежнему остается комментарий, хотя средний процент выполнения повысился, а в варианте 313 оказался выше среднего – 81%. Менее успешным традиционно остается языковое оформление сочинения: процент освоенности проверяемых элементов содержания колеблется в диапазоне от 51,69% по критерию K10 до 68,91% по критерию K7. Таким образом, при подготовке к ЕГЭ в центре внимания должна оставаться и практическая грамотность школьников, особенно с учетом результатов первой части КИМ.

В 2022 году экзаменуемые при выполнении задания с развернутым ответом работали с текстами В.В. Вересаева и М.А. Шолохова. В варианте №313 был представлен текст В. В. Вересаева. Средний процент выполнения заданий открытого варианта коррелирует со средним процентом освоения элементов содержания в целом и по всем критериям несколько выше среднего.

В тексте В.В. Вересаева были выделены четыре проблемы и соответствующие им авторские позиции:

1. Проблема противостояния человека силе времени. (Способен ли человек противостоять силе времени) – Человек не в силах противостоять времени: «время незаметно захватывает человека и ведет, куда хочет», хотя бывают сильные духом люди, которые верят в силу воли, в способность принимать самостоятельные решения, а не предлагаемые временем, эпохой.

2. Проблема предназначения литературы. (Какое предназначение имеет литература?) – Предназначение литературы – сохранять нравственные идеалы, заветы, а не «оплевывать все светлое и сильное», она должна с гордостью нести светлые начала и звать за собой читателя.

3. Проблема сохранения самоуважения. (Что помогает человеку сохранить самоуважение?) – Сохранить самоуважение человеку помогает труд, увлеченность работой.

4. Проблема определения смысла жизни. (В чем заключается смысл человеческой жизни?) – Смысл человеческой жизни заключается в труде, полезном людям; только труд помогает человеку смотреть на жизнь без страха.

Процент выполнения задания К1(27) достаточно высок: 99% участников ЕГЭ удалось в той или иной форме верно определить одну из проблем исходного текста. Наиболее часто экзаменуемые строили свои рассуждения в рамках первой проблемы. Формулируя ее более общо, они в комментарии и формулировке авторской позиции вводили смысловые линии, связанные с проблемами №3 и №4. Поэтому то, какую именно проблему анализировали экзаменуемые, более конкретно было детерминировано в формулировке авторской позиции и последующем выражении собственного отношения к ней.

Первая проблема была сформулирована следующим образом: *проблема времени, силы времени, быстротечности времени, бессознательной покорности человека своему времени, хода времени, приспособления к новым временам, проблема перемен и др.*

Оформляя проблему в виде вопросительного предложения, экзаменуемые заявляли ее следующим образом: *Как время влияет на окружающий мир?; Можно ли одолеть силу времени?; Какова сила времени? Нужно ли зависеть от нее?; Влияют ли время на человека? Как зависит духовная жизнь от времени, в котором он живет?; Подвластна ли сила времени?; Способны ли мы бороться с течением времени?; Способно ли время на губительные перемены?; Как люди реагируют на течение времени?; Что такое сила времени?; Какую роль в жизни человека играет страх будущего? и некоторые другие.*

Нередко проблема формулировалась в виде слов Базарова, которые приведены в самом начале текста: *«Зачем я от времени зависеть буду? Пускай же лучше оно зависит от меня».*

Формулировка четвертой проблемы практически совпадала с эталонной и была заявлена в сочинениях как *проблема выбора своего жизненного пути; смысла жизни; поиска смысла жизни; Какая цель в жизни у человека?; Нужна ли цель в жизни?*

Третья проблема также не рассматривалась экзаменуемыми абстрактно как «сохранение самоуважения», а анализировалась в аспекте взаимодействия человека и времени, разрушающего влияния времени на мировоззрение и мирозерцание героя и поисков способа противостоять этой неконтролируемой стихии, которым является «тяжелая и ответственная работа»: *Как человек может совладать со временем? Что для этого необходимо сделать?; Как перебороть страх перемен?;*

Почему не нужно зависеть от времени?; и под. В качестве примеров-иллюстраций приводились фрагменты текста, описывающие гнетущее, мрачное состояние рассказчика и понимание им того, что от страха времени рассказчика может спасти только работа.

Немногочисленные сочинения затрагивали проблему предназначения литературы, но и она рассматривалась в контексте влияния на нее времени: *Как время влияет на литературу?* и под. Не владея хорошо сформированными навыками обобщения информации и целостного восприятия текста, экзаменуемые формулировали проблему предельно конкретно: *проблема незначительной роли литературы в жизни человека*. Однако, как правило, размышления об изменении ориентиров современной рассказчику литературы приводились в качестве второго примера-иллюстрации к проблеме противостояния человека силе времени.

Поверхностное понимание текста, узнавание лишь отдельных его компонентов приводило к ошибочной интерпретации фрагментов текста. Так, апеллирование автора к словам Базарова спровоцировало появление *проблемы непонимания разными поколениями друг друга, конфликта поколений и др.* Подобные формулировки проблемы свидетельствуют о неполном понимании текста, о восприятии текста не как целостного культурного и коммуникативного феномена, а как «совокупности изолированных смысловых сигналов». В этом случае авторский текст превращается в «территорию личностных смыслов», то есть экзаменуемые, вырывая из контекста отдельные, узнаваемые для них фрагменты, рассуждают о том, что находит опору в их читательском и жизненном опыте.

Этими же причинами объясняется и довольно поверхностное пояснение примеров-иллюстраций, выбранных экзаменуемыми для комментирования проблемы, что приводит также к нарушению логики сочинения:

1) *Какова сила времени? Нужно ли зависеть от нее?*

Русский писатель обращает внимание на то, что он сам находился в положении, когда тяжелое сумрачное время со всех сторон охватывало, посягало на мирозерцание, на всю его душевную жизнь.

Вторым примером зависимости человека от времени приводится в литературе. Это было лишь ренегатство: ужасное, бессознательное. Литература оплевывала все светлое и сильное, сама того не замечая. Прежнее чистое знамя в ее руках обратилось в грязную тряпку, а она с гордостью несла опозоренную ею святыню и звала к ней читателя.

Оба примера показывают силу времени и как она влияет на человека.

Авторская позиция такова: зачем зависеть от времени, пускай лучше оно зависит от меня.

2) Рассуждая проблеме быстротечности времени, автор пишет о том, как незаметно пролетают минуты нашей жизни. Человек не осознает, что необъяснимая сила захватывает его. Рассказчик говорит: «Время тяжелое, глухое и сумрачное со всех сторон охватывает меня, и я видел, что оно посягает на самое дорогое...» Этим примером автор хотел показать, что страх перед неизвестным приводит в ужас, потому что мы все боимся потерять самое ценное.

Однако, автор говорит о людях, которые бессознательно идут на новый путь. Человек, ступая одним шагом со временем, быстро забывает старые заветы и традиции. Этого допускать нельзя, ведь вся наша жизнь строится на памяти и сказании. Автор осуждает литературу, потому что она «оплевывала в прошлом все светлое и сильное...» Этим примером, писатель призывает не верить тем, кто «с мертвым сердцем и без огня».

Оба примера противопоставляют друг друга. В первом некоторая часть людей боится идти в одну ногу со временем, а во втором опрометчивость поступков губит культуру и жизни людей.

Позиция автора ясна. Он недоверчиво встречает всякое новое веяние. Мужчина чувствует презрение к себе, потому что не может ступать рядом со временем из-за своих устоев.

Я согласна с мнением автора. Мы не замечаем, как быстро пролетают годы нашей жизни. Вроде бы только недавно было то беззаботное детство, которое сейчас мы видим лишь во снах.

В заключение хочется сказать, нужно ценить проведенные моменты с близкими людьми. Ведь время не щадит никого. Главное помнить свою историю и не поддаваться новым устоям.

В целом экзаменуемые успешно справились с формулированием одной из проблем исходного текста. Однако есть работы, которые свидетельствуют о неспособности выпускников сформулировать проблему в виде обобщенного тезиса, в результате чего сочинение превращается в отвлеченное эклектичное рассуждение по поводу текста с вкраплением отдельных, не осмысленных фрагментов. Как следствие, авторская позиция также не сформулирована или она формулируется предложением из текста, по содержанию подходящим к заявленной проблеме: «Зачем я от времени зависеть буду? Пускай же лучше оно зависит от меня».

Комментируя проблему, выпускники в основном следовали за развертыванием авторской мысли в раскрытии проблемы, то есть демонстрировали сформированность навыка осуществлять текстуальный комментарий. Они отбирали два примера-иллюстрации, поясняли их значение в структуре целого текста, устанавливали смысловую связь между ними. Обычно в качестве примеров, иллюстрирующих все проблемы исходного текста, экзаменуемые избирали фрагменты довоенной юности героев и их судьбы после войны. Выбранные примеры-иллюстрации

оформлялись экзаменуемыми в виде цитат или в виде указания на номера предложений, реже пересказывались, в этом случае подменял пояснение значимости примеров для раскрытия проблемы.

В отдельных работах выпускники выбирали для себя другой вид комментария – концепционный, предполагающий целостное, концептуальное осмысление проблемы, различного рода ее интерпретации. Однако подобного рода комментарии были выполнены экзаменуемыми менее успешно: выпускники увлекались собственными рассуждениями, теряли нить повествования, допускали логические ошибки, нечетко выписывали требуемые критерии или вовсе не отражали их в работе. Концепционный комментарий предполагает наличие у выпускников хорошо сформированного навыка целостного аналитического анализа текста, понимание всех глубинных интенций автора, умения свободно излагать свои мысли в избранном жанре, поэтому низкий уровень выполнения этой части аттестационной работы свидетельствует о недостаточной сформированности требуемых умений и в целом коммуникативной компетенции.

Таким образом, можно констатировать, что экзаменуемыми хорошо освоена типовая структура сочинения, подсказанная критериями и учебной задачей: обозначение проблемы – ее комментирование, нередко начинающееся типовой фразой *Этот пример показывает...* (причем в качестве первого примера-иллюстрации сначала избирается эпизод, расположенный в начале исходного текста, в качестве второго примера-иллюстрации – эпизод более поздний) – указание на смысловую связь между примерами-иллюстрациями – ее анализ (или попытка анализа) – формулировка авторской позиции – выражение собственного отношения к позиции автора. Отступления от этой модели крайне редки.

Наиболее трудным фрагментом комментария по-прежнему стало указание на смысловую связку между примерами-иллюстрациями и ее анализ. Сложность определения смысловой связи между примерами-иллюстрациями в данном тексте объяснялась его непростой для восприятия текстовой структурой абстрактного философского размышления, сложностью синтаксических конструкций, оформляющих его, непониманием логики авторского повествования. Поэтому чаще всего экзаменуемые указывали связь дополнение, даже если примеры находились в иных смысловых отношениях, противопоставление, единичны случаи аналогии и причинно-следственной связи. Во многих работах анализ связи лишь был намечен или подменялся анализом текста. Так происходит потому, что выпускники изначально не понимают логику построения исходного текста, не могут установить смысловые отношения между его микротемами, следовательно, не могут включить отобранные примеры в логику своего рассуждения, установить и проанализировать смысловую связь между ними:

1) Эти два примера дополняют друг друга. Автор стремится выразить свое представление о жизни человека и силы времени, вовлекая читателя в диалог.

2) Оба примера, дополняя друг друга, подтверждают позицию автора относительно времени. Главный герой был слишком заиклен на времени и из-за этого занимался саморазрушением. Как только он переставал концентрироваться на данной теме, то страхи отпускали его и он мог спокойно жить.

3) Оба примера, дополняя друг друга, дают ясно понять, что человек может повлиять на время. Работая, он получает опыт, навыки, эмоции, которые очень дороги человеку. Все это приносит свои плоды в жизни и дарит людям успокоение и желание идти дальше.

4) Данные примеры противопоставлены друг другу, поскольку представляют собой проблему автора и то, как он с ней справляется.

5) Эти примеры взаимосвязаны и показывают огромную душевную работу героя, который испытывает на себе влияние времени и старается не потеряться в нем.

Указанными выше причинами объясняются и типовые ошибки в комментарии, когда экзаменуемые комментировали примеры с точки зрения разных проблем, что приводило и к логическим ошибкам.

При условии верного определения проблемы с формулированием авторской позиции экзаменуемые справились довольно успешно. По данному критерию 0 баллов выпускники получали, если забывали сформулировать авторскую позицию, увлекаясь собственными размышлениями. В некоторых сочинениях встречались также неверно сформулированная авторская позиция, что связано с неглубоким пониманием текста или с фрагментарным его восприятием.

Выражая свое отношение к позиции автора по проблеме и обосновывая его, выпускники обычно приводили собственные аналитические суждения или эмоциональные высказывания (*Я согласна с мнением автора. Мы не замечаем, как быстро пролетают годы нашей жизни. Вроде бы только недавно было то беззаботное детство, которое сейчас мы видим лишь во снах; Невозможно не согласиться с позицией автора по поводу того, что время давит на жизни людей, пока они сконцентрированы на этом. Думаю, у каждого в жизни была ситуация, когда он осознал, насколько сильно находится во власти времени. В это время человек начинает заниматься самоуничтожением, ведь вместо того, чтобы жить, он думает лишь о своей «клетке». Ему начинает казаться, что он в западне. Данные мысли убивают душу человека и он не может чем-либо заниматься; Я согласен с мнением автора, ведь время самый быстротечный процесс в нашей жизни. Например, моя тетя, которой уже 70 лет, прожившая свою жизнь все время пытаюсь успеть за временем. И вот теперь, она совсем не счастлива, оставшись без всего, она размышляет, была ли действительно ее цель – успеть за временем и обогнать*

его.); обращались к иллюстративным примерам, ссылались на авторитетное мнение различных социальных субъектов. Источником примеров, как правило, становился жизненный опыт экзаменуемых, реже встречалась апелляция к собственному читательскому и общекультурному опыту (М. Шолохов «Судьба человека», М. Булгаков «Мастер и Маргарита», Л. Толстой «Война и мир», Ф. Достоевский «Преступление и наказание», И. Бунин «Солнечный удар» и др., произведения зарубежной литературы). Не столь часто включение в собственное сочинение фактов из читательского и культурного опыта привело к снижению фактических ошибок по критерию К 12, встречающиеся в работах фактические ошибки связаны с неправильным прочтением имен собственных в тексте-источнике или по-прежнему с незнанием литературных источников.

Недостатком при обосновании собственного отношения к позиции автора стало недостаточно неглубокое, наивное понимание текста, что также приводило к логическим ошибкам в том числе. Неполное осмысление текста приводило также и к тому, что экзаменуемые не могли развить авторскую позицию и попросту дублировали ее или обоснованно аргументировать собственное мнение: *Я согласна с мнением Вересаева и считаю, что нужно увлеченно работать чтобы ваша жизнь имела хоть какой-нибудь смысл и чтобы вы не презирали себя; Я согласна с мнением автора. Мы не замечаем, как быстро пролетают годы нашей жизни. Вроде бы только недавно было то беззаботное детство, которое сейчас мы видим лишь во снах.*

Традиционными логическими ошибками в работах выпускников, различных по успешности групп участников ЕГЭ, становятся композиционно-текстовые ошибки, связанные с нарушениями требований к последовательности и смысловой связности изложения. Данный тип ошибок чаще всего встречается при переходе от одной части сочинения к другой, реже внутри одного абзаца. Логические ошибки были вызваны также причинами, указанными ранее. Выпускники не могли выстроить логику собственного монологического высказывания в соответствии с одной выбранной проблемой, в своих рассуждениях переключались на другую проблему, но при этом использовали формальные скрепы между микротемами, без учета тех смысловых отношений, которые они выражают: *также, далее, еще, кроме того, помимо этого, продолжая рассуждения и т.п.*

Следует отметить, что невладение операциями логического анализа, неумение выстраивать информацию, обусловленное поверхностным, фрагментарным пониманием текста, в конечном итоге приводит к комплексу ошибок по взаимосвязанным критериям К2, К3, К4 и К5.

Как отмечалось ранее, в 2022 году продолжилась неутешительная тенденция к снижению уровня владения выпускниками речевыми нормами русского языка.

Это связано с общими тенденциями развития социокультурной языковой ситуацией, отличительной особенностью которой, с одной стороны, является высокая плотность и разнонаправленность информационных потоков, а с другой – общая деформация коммуникативной сферы, взаимопроникновение и смешение признаков разных функциональных стилей (например, делового и разговорного).

В современной социокультурной среде намечается также неутешительная тенденция к отчуждению от языка, к функционированию так называемых языковых симулякров, представляющих собой звучащую оболочку без смысла, к псевдопониманию или непониманию информации из-за незнания носителями языка языковых значений или невладения процедурами осмысления значений. Кроме того, ученики все реже слышат и видят образцовую литературную речь, так как письменная разновидность литературного языка все более и более оказывается под влиянием разговорной стихии, графически закреплённой в Интернет-коммуникации, которая сегодня признается новой речевой формой и способствует созданию устно-письменной формы литературного языка. Поэтому влияние разговорной речи в сочинениях выпускников наиболее ощутимо.

Неслучайно частотными речевыми ошибками являются именно такие, которые предполагают осознание стилистической принадлежности языкового факта, осмысление употребления слова, обусловленное его лексическим значением:

– употребление слов в несвойственном значении: *Врач также цитирует Гартмана и еще больше уседает в своем страхе (13). Этого допускать нельзя, ведь вся наша жизнь строится на памяти и сказании; Для этого он и пошел на такой отважный шаг. Дабы убежать от бедноты.*

– неразличение синонимичных слов: *Главное помнить свою историю и не поддаваться новым устоям;*

– нарушение лексической сочетаемости: *Человек, ступая одним шагом со временем, быстро забывает старые заветы и традиции; Сила времени – это процесс, который человек не способен подчинить себе. Сделаю итог выше сказанному...; Больно осознавать, что те идеалы, что сделали нас самими собой, подвергаются пренебрежению.*

– неуместное употребление эмоционально-окрашенных слов и фразеологизмов: *Мужчина чувствует презрение к себе, потому что не может ступать рядом со временем из-за своих устоев; Так, например, в предложении 21, автор, поминув свои осечки, автор говорит, что наблюдать за человеком, бессознательно следующего за временем – обидно; В качестве примера можно привести произведение «Преступление и наказание». Где главный герой Родион Раскольников расправился со старухой-процентщицей; Викентий Вересаев считает, что литература загнивает.*

– употребление слов иной стилевой окраски, чаще разговорных: *Исходя из этого, можно сделать вывод, что человек медленно угасал, из-за заиклинности на влиянии времени в его жизни; Исходя из вышеперечисленных доводов и примеров Викентия Викентьевича, можно сделать вывод, что время и правда губит жизни людей, но только в том случае, если на этом быть заикленным. Невозможно дистанцироваться от времени; Позиция автора текста такова: страх перемен очень силен, но порой нужно выйти за границы комфорта, чтобы изменить свою жизнь к лучшему.*

В сочинениях экзаменуемых по-прежнему отмечается:

– речевая избыточность: *Далее, герой продолжает свои душевные терзания; Далее писатель пишет; В большинстве случаев жизнь становится яркой и насыщенной, но случаются исключения.*

– речевая недостаточность: *Земский врач отчаянно пытался обойти время, но лишь обрекал себя; Мучительно размышляя, автор приходит к спасительному решению; Подвластна ли сила времени?*

– неверное употребление местоимений: *Невозможно дистанцироваться от времени. Она накладывает на нас свой отпечаток.*

– бедность и однообразие синтаксических конструкций.

Некоторое однообразие синтаксических конструкций связано с тем, что экзаменуемые особенно при комментировании проблемы часто используют сложно-подчиненные предложения с изъяснительными и определительными придаточными. Они испытывают трудности синонимической замены подобных конструкций, поэтому одно из направлений работы по обогащению грамматического строя речи учащихся – это работа над синтаксическими синонимами.

Среди часто встречающихся грамматических ошибок выделяются:

– нарушение норм управления: *Он указывает на влияние литературы в данном процессе, но понимает, что хоть литература и «оплевывала в прошлом все светлое и сильное», происходило это по наивности; Исходя из этого, можно сделать вывод, что человек медленно угасал, из-за заиклинности на влиянии времени в его жизни; Но нельзя опускать руки и поддаваться течению времени, надо стараться идти по своей дороге; Однако, автор говорит о людях, которые бессознательно идут на новый путь; Оба примера противопоставляют друг друга; Сдав шись перед силой времени, можно потерять все, особенно себя.*

– нарушение видовременной соотнесенности сказуемых;

– неверное употребление деепричастий и деепричастных оборотов: *В конце концов, герой успокоился, будучи в работе.*

– различные случаи неверного употребления однородных членов: *Оба примера показывают силу времени и как она влияет на человека; С возрастом человек осознает всю важность времени, что его нужно беречь, проводить с пользой.*

– нарушение согласования различных конструкций: *Викентий Викентьевич Вересаев, автор текста, представленном нашему вниманию, поднимает важную проблему зависимости от времени; Влияют ли время на человека?*

– ошибки в построении сложного предложения: *Этот пример демонстрирует нам о том, что мы должны быть готовы на все ради защиты своей родины; Не так обидно будет то, если ошибешься в чем-то, чем то, если не попробуешь совсем;*

– нарушение границ предложения: *Человек должен найти свое место, преумножить все доброе, что есть в жизни и противостоять злу. Как это сделал Иэшуа, герой знаменитого романа М. Булгакова «Мастер и Маргарита»; Доказывая свою правоту Викентий приводит в пример свою жизнь. Рассказывая в каком отчаянном положении он находится;*

– ошибки при цитировании, которые приводят также и к пунктуационным ошибкам.

Следует отметить, что при неплохом проценте выполнения заданий №7 и №8 первой части в сочинениях экзаменуемых присутствуют грамматические ошибки, с которыми выпускники работают, отвечая на вопросы первой части КИМ, то есть они осмысливают отдельные языковые структуры и недостаточно хорошо с грамматической точки зрения оформляют собственное монологическое высказывание. Можно сказать, что мы сталкиваемся с традиционной методической проблемой, когда отдельный языковой факт не находит должного осмысления в структуре целого текста.

Перечень трудных орфограмм традиционен: правописание -Н- и -НН- в суффиксах прилагательных и причастий, НЕ с различными частями речи, правописание наречий и служебных частей речи, употребление прописной и строчной букв, правописание сложных прилагательных. Среди недостаточно освоенных выпускниками пунктограмм можно отметить: тире между подлежащим и сказуемым, обособление приложений, знаки препинания в предложениях с вводными словами, запятая при деепричастном обороте, расположенном рядом с союзом, обособление обстоятельств, выраженных существительным с предлогом, знаки препинания в многочленном сложном предложении с одним и различными видами связи, скопление знаков препинания, знаки препинания при цитатах. Это те пунктограммы, которые не находят отражение в первой части КИМ, поэтому отработке данных пунктуационных навыков на этапе подготовки к ЕГЭ не уделяется достаточного внимания, тогда как синтаксические конструкции с указанными пунктограммами входят в активный запас выпускников. В сочинениях данного года отмечается неутешительная тенденция к увеличению количества грамматических ошибок, связанных с построением сложных предложений, многочленных сложных предложе-

ниях и их пунктуационного оформления, что также находится в прямой обусловленности с несформированностью у выпускников навыков логико-синтаксического анализа и с влиянием разговорной формы литературного языка, представленной в Интернет-общении.

Соотнесение результатов выполнения заданий с учебными программами, используемыми в Липецкой области учебниками и иными особенностями региональной/муниципальной систем образования

Действующие в регионе УМК позволяют осуществить комплексную подготовку учащихся к ЕГЭ по русскому языку, поскольку они соответствуют требованиям ФГОС и разработаны с целью совершенствования у обучающихся всех сформированных компетенций.

3.2.3. Анализ метапредметных результатов обучения, повлиявших на выполнение заданий КИМ

Сформированность метапредметных навыков необходима прежде всего при выполнении заданий, связанных с работой с текстом. Это все задания раздела «Лингвистический анализ текстов различных функциональных разновидностей языка» и задание №27 с развернутом ответом, предполагающее информационную переработку текста и создание собственного письменного высказывания.

Работая с указанным блоком заданий, экзаменуемые должны владеть комплексными навыками различного вида чтения с целью извлекать информацию из разнообразных текстов; обладать сформированной лингвистической компетенцией, позволяющей квалифицировать языковые факты и определять их роль в структурно-смысловой организации целого текста; владеть навыками многоаспектного филологического анализа текста. При написании сочинения необходимо также продемонстрировать умение ясно, логично и точно излагать свою точку зрения, использовать адекватные языковые средства. Однако относительно невысокий процент выполнения составное заданий №1-3, К6(27), К7(27), К8(27), К9(27), К10(27) свидетельствует о недостаточной сформированности конкретной группы метапредметных навыков.

Кроме того, сформированность комплексных познавательных навыков необходима при выполнении заданий разделов «Основные орфографические нормы современного русского литературного языка» и «Основные пунктуационные нормы современного русского литературного языка». Успешное выполнение заданий этих разделов требует от учащихся построения определенных алгоритмов, операций поисковой деятельности для определения правильных ответов.

3.2.4. Выводы об итогах анализа выполнения заданий, групп заданий:

Комплексный характер экзаменационной работы позволил проверить и оценить степень сформированности основных предметных компетенций у выпускников, выявить тот круг умений и навыков, отработка которых требует большего внимания в процессе обучения на этапе среднего основного полного образования.

- *Перечень элементов содержания / умений и видов деятельности, усвоение которых всеми школьниками региона в целом можно считать достаточным.*

Принимая за точку отсчета уровень выполнения заданий 1–26, при котором средний процент выполнения задания соответствует 80% и более, можно сделать следующие выводы: считать достаточным усвоение большинством участников ЕГЭ 2022 года элементов содержания, проверяемых следующими заданиями: №2 «Средства связи предложений в тексте. Отбор языковых средств в тексте в зависимости от темы, цели, адресата и ситуации общения», №3 «Лексическое значение слова», №6 «Лексические нормы», №7 «Морфологические нормы (образование форм слова)», №13 «Правописание НЕ и НИ», №24 «Лексическое значение слова. Синонимы. Антонимы. Омонимы. Фразеологические обороты. Группы слов по происхождению и употреблению», №26 «Речь. Языковые средства выразительности»

В части 2 (задание 27) освоенными элементами содержания следует признать К1 «Формулировка проблем исходного текста», К3 «Отражение позиции автора исходного текста», К4 «Отношение к позиции автора по проблеме исходного текста», К11 «Соблюдение этических норм», К12 «Соблюдение фактологической точности в фоне материале».

- *Перечень элементов содержания / умений и видов деятельности, усвоение которых всеми школьниками региона в целом, школьниками с разным уровнем подготовки нельзя считать достаточным.*

Считать недостаточно усвоенными большинством участников ЕГЭ 2022 года элементы содержания, проверяемые следующими заданиями (средний процент выполнения – менее 50%): №11 «Правописание суффиксов различных частей речи (кроме -Н-/-НН-)», №16 «Знаки препинания в простом осложнённом предложении (с однородными членами). Пунктуация в сложносочинённом предложении и простом предложении с однородными членами», №17 «Знаки препинания в предложениях с обособленными членами (определениями, обстоятельствами, приложениями, дополнениями)», №21 «Пунктуационный анализ», №23 «Функционально-смысловые типы речи».

Считать недостаточно освоенными большинством участников ЕГЭ 2022 следующие элементы содержания задания 27: К8 «Соблюдение пунктуационных норм».

Интенсифицировать работу над формированием компетенций, проверяемых другими заданиями, в том числе теми заданиями, средний процент выполнения которых по сравнению с 2021 г. оказался ниже 80%: №4 «Орфоэпические нормы (постановка ударения)», №5 «Лексические нормы (употребление слова в соответствии с точным лексическим значением и требованием лексической сочетаемости)», №8 «Синтаксические нормы. Нормы согласования. Нормы управления», №9 «Правописание корней», №10 «Правописание приставок», №14 «Слитное, дефисное, раздельное написание слов», №15 «Правописание -Н- и -НН- в различных частях речи», №19 «Знаки препинания в сложноподчиненном предложении», №20 «Знаки препинания в сложном предложении с разными видами связи», №25 «Средства связи предложений в тексте», К7 «Соблюдение орфографических норм».

Признать находящимися в зоне риска элементы содержания, проверяемые следующими заданиями (средний процент выполнения незначительно превышает 50%): №1 «Информационная обработка письменных текстов различных стилей и жанров», №12 «Правописание личных окончаний глаголов и суффиксов причастий», №18 «Знаки препинания в предложениях со словами и конструкциями, грамматически не связанными с членами предложения», №22 «Текст как речевое произведение. Смысловая и композиционная целостность текста». В задании 27: К6 «Точность и выразительность речи», К9 «Соблюдение грамматических норм», К10 «Соблюдение речевых норм».

- *Выводы об изменении успешности выполнения заданий разных лет по одной теме / проверяемому умению, виду деятельности (если это возможно сделать).*

В 2022 году процент выполнения ряда заданий, проверяющих сформированность языковой, лингвистической и коммуникативной компетенций, оказался ниже, чем в 2021 году: №1 «Информационная обработка письменных текстов различных стилей и жанров» (на 29,41%), №2 «Средства связи предложений в тексте. Отбор языковых средств в тексте в зависимости от темы, цели, адресата и ситуации общения» (на 4,49%), №4 «Орфоэпические нормы (постановка ударения)» (на 11,74%), №5 «Лексические нормы (употребление слова в соответствии с точным лексическим значением и требованием лексической сочетаемости)» (на 7,45%), №6 «Лексические нормы» (на 3,14%), №8 «Синтаксические нормы. Нормы согласования. Нормы управления» (на 5,16%), №11 «Правописание суффиксов различных частей речи (кроме -Н-/-НН)» (на 18,33%), №14 «Слитное, дефисное, раздельное написание слов» (на 14,42%), №16 «Знаки препинания в простом осложнённом

предложении (с однородными членами). Пунктуация в сложносочиненном предложении и простом предложении с однородными членами» (на 22,48%), №17 «Знаки препинания в предложениях с обособленными членами (определениями, обстоятельствами, приложениями, дополнениями)» (на 22,48%), №18 «Знаки препинания в предложениях со словами и конструкциями, грамматически не связанными с членами предложения» (на 25,31%), №19 «Знаки препинания в сложноподчинённом предложении» (на 7,24%), №22 «Текст как речевое произведение. Смысловая и композиционная целостность текста» (на 10,71%), №23 «Функционально-смысловые типы речи» (на 24,20%), К7 (27) «Соблюдение орфографических норм» (на 3,14%),

Положительную динамику по сравнению с результатами 2021 г. можно отметить при освоении следующих элементов содержания: №5 «Правописание корней» (на 7,69%), №7 «Морфологические нормы (образование форм слова)» (на 10,90%), №10 «Правописание приставок» (на 6,91%), №12 «Правописание личных окончаний глаголов и суффиксов причастий» (13,93%), №13 «Правописание НЕ и НИ» (на 8,13%), №15 «Правописание -Н- и -НН- в различных частях речи» (на 16,62%), №25 «Средства связи предложений в тексте» (на 39,66%), №20 «Знаки препинания в сложном предложении с разными видами связи» (на 10,12%), №21 «Пунктуационный анализ» (на 17,28%), №24 «Лексическое значение слова. Синонимы. Антонимы. Омонимы. Фразеологические обороты. Группы слов по происхождению и употреблению» (на 8,08%), №26 «Речь. Языковые средства выразительности» (на 5,39%), К2 (27) «Комментарий к сформулированной проблеме исходного текста» (на 6,21%), К5 (27) «Смысловая цельность, речевая связность и последовательность изложения» (на 5,65%), К8 (27) «Соблюдение пунктуационных норм» (на 2,67%), К10 (27) «Соблюдение речевых норм» (на 3,53%).

Динамика процента успешности освоения остальных элементов содержания незначительна и не превышает 2%.

- *Выводы о существенности вклада содержательных изменений (при наличии изменений) КИМ, использовавшихся в регионе в 2022 году, относительно КИМ прошлых лет.*

В КИМ 2022 года внесены следующие изменения:

1. Из части 1 экзаменационной работы исключено составное задание (1-3), проверяющее умение сжато передавать главную информацию прочитанного текста. Вместо него в экзаменационную работу включено составное задание, проверяющее умение выполнять стилистический анализ текста, что снизило процент выполнения задания №1 с 88,42% в 2021 году до 59,01% в 2022 году.

2. Изменены формулировка, оценивание и спектр предъявляемого языкового материала задания 16, что также снизило процент выполнения задания с 86,84% в 2021 году до 48,10% в 2022 году.

3. Расширен языковой материал, предъявляемый для пунктуационного анализа в задании 19, что способствовало понижению процента успешности освоения содержания с 85,75% в 2021 году до 78,51% в 2022 году.

- *Выводы о связи динамики результатов проведения ЕГЭ с использованием рекомендаций для системы образования субъекта Российской Федерации, включенных с статистико-аналитический отчет результатов ЕГЭ по учебному предмету в 2021 году.*

Составленные рекомендации для системы образования региона способствовали обеспечению довольно хорошей результативности ЕГЭ по русскому языку в целом, определили направления работы образовательных организаций по совершенствованию практической грамотности обучающихся, читательских компетенций, достижению предметных результатов.

- *Выводы о связи динамики результатов проведения ЕГЭ с проведенными мероприятиями, предложенными для включения в дорожную карту в 2021 году*

Проведение семинаров, вебинаров, курсов повышения квалификации и дальнейшее методическое сопровождение педагогов способствовали совершенствованию профессиональных компетенций учителей русского языка и литературы образовательных организаций Липецкой области, что обеспечило стабильность результатов ЕГЭ по русскому языку и их улучшение в некоторых группах обучающихся. Проведённые мероприятия также оказали содействие в области планирования учебного процесса и эффективного использования современных образовательных технологий, в том числе и при подготовке к государственной итоговой аттестации по предмету.

Эффективность работы по повышению профессиональной компетенции учителей русского языка и литературы в рамках национальной системы учительского роста подтверждают результаты ГИА 2022 года.

РАЗДЕЛ 4. РЕКОМЕНДАЦИИ⁹ ДЛЯ СИСТЕМЫ ОБРАЗОВАНИЯ ЛИПЕЦКОЙ ОБЛАСТИ

4.1. Рекомендации по совершенствованию организации и методики преподавания предмета в субъекте Российской Федерации на основе выявленных типичных затруднений и ошибок

4.1.1. ...по совершенствованию преподавания учебного предмета всем обучающимся

1. При планировании работы с учащимися учитывать результаты единого государственного экзамена.

2. Соблюдать принцип текстоориентированного обучения русскому языку для развития комплексных коммуникативных умений учащихся.

3. На уроках русского языка расширить формы работы с текстом в направлении «от текста к языковой единице» и «от языкового факта к тексту», осуществлять формирование навыков комплексного анализа текста.

4. Вести целенаправленную работу по формированию читательской грамотности учащихся.

5. Усилить аксиологический аспект в преподавании русского языка, предполагающий формирование у учащихся общекультурных компетенций.

6. Совершенствовать работу по формированию лингвистической и языковой компетенции учащихся с учетом сложившейся социолингвистической ситуации.

7. Интенсивнее включать в деятельность учащихся различные виды языкового разбора, особенно синтаксического, пунктуационного и лексического.

8. Повышать уровень орфографической и пунктуационной практической грамотности путем совершенствования речевой деятельности (чтения, письма, слушания, говорения), использовать когнитивные методы при формировании орфографических и пунктуационных навыков формирования.

9. Уделять внимание логико-смысловому анализу отдельных синтаксических единиц и текста в целом.

10. Осуществлять различные формы словарной работы.

11. При освоении лексической системы русского языка обращать внимание учащихся на стилистическую и эмоционально-экспрессивную дифференциацию лексики.

12. Реализовывать метапредметные связи в преподавании русского языка, способствующие повышению общекультурного уровня учащихся.

⁹ Составление рекомендаций проводится на основе проведенного анализа результатов ЕГЭ и анализа выполнения заданий

13. Включать в систему контроля знаний учащихся задания различного характера: как репродуктивного, так и исследовательского; не ограничиваться тестами одного вида с выбором ответа.

14. Предлагать для комплексного анализа тексты различных видов и жанров.

15. Совместно с психологом оказывать психологическую помощь учащимся и их родителям.

16. Использовать для подготовки к экзамену только материалы, рекомендованные ФИПИ.

4.1.2. ...по организации дифференцированного обучения школьников с разными уровнями предметной подготовки

Поскольку экзамен по русскому языку носит обязательный характер, приведенные выше рекомендации относятся ко всем группам обучающихся. Дифференциация касается конкретных форм, методов и приемов работы для достижения предметных и метапредметных результатов школьниками разного уровня предметной подготовки. В первую очередь, необходимо усилить индивидуальный подход к обучающимся, испытывающим трудность при освоении элементов содержания, проверяемых КИМ, интенсифицировать их предметную подготовку, формирование у данной группы УУД, способствующих успешному выполнению заданий.

4.2. Рекомендации по темам для обсуждения на методических объединениях учителей-предметников, возможные направления повышения квалификации

- Подготовка к ЕГЭ по русскому языку средствами действующих УМК.
- Организация подготовки к ЕГЭ по русскому языку обучающихся разного уровня предметной подготовки.
- Работа с текстом на уроках русского языка.
- Формирование читательской и функциональной грамотности на уроках русского языка.
- Метапредметный подход в преподавании русского языка.
- Аксиологический подход в преподавании русского языка.
- Совершенствование языковой и коммуникативной компетенций обучающихся с учетом современной социолингвистической ситуации.
- Русский литературный язык и современная Интернет-коммуникация.
- Работа по совершенствованию практической грамотности обучающихся разного уровня предметной подготовки.
- Применение когнитивных методов и приемов при формировании лингвистической и языковой компетенции учащихся и др.

4.3. Информация о публикации (размещении) на открытых для общего доступа на страницах информационно-коммуникационных интернет-ресурсах ОИВ (подведомственных учреждений) в неизменном или расширенном виде приведенных в статистико-аналитическом отчете рекомендаций по совершенствованию преподавания учебного предмета для всех обучающихся, а также по организации дифференцированного обучения школьников с разным уровнем предметной подготовки

4.1.1. Адрес страницы размещения

http://cmoko48.lipetsk.ru/gia/result.php?page=11&page_list=1

Официальный сайт ОКУ «Центр мониторинга и оценки качества образования Липецкой области» (раздел «Государственная итоговая аттестация» - «Итоги ГИА» - «2022» - «ЕГЭ»)

4.3.2. Дата размещения: 25.08.2022

РАЗДЕЛ 5. Мероприятия, запланированные для включения в ДОРОЖНУЮ КАРТУ по развитию региональной системы образования

5.1. Анализ эффективности мероприятий, указанных в предложениях в дорожную карту по развитию региональной системы образования на 2021 - 2022 г.

Таблица 2-14

№	Название мероприятия	Показатели (дата, формат, место проведения, категории участников)	Выводы об эффективности (или ее отсутствии), свидетельствующие о выводах факты, выводы о необходимости корректировки мероприятия, его отмены или о необходимости продолжения практики подобных мероприятий
1.	«Всероссийский конкурс сочинений 2021: опыт и перспективы»	03.09.2021 г. Межрегиональный Круглый стол в формате видеоконференцсвязи	Представлен опыт подготовки к оценочным и конкурсным процедурам в образовательных организациях Липецкой области. Обозначены проблемные вопросы при подготовке письменных развернутых ответов. Предложены рекомендации по преодолению рисков в организации повторительно-обобщающих занятий в свете конкурсных и оценочных процедур.
2.	«Реализация «Дорожной карты» Концепции преподавания русского языка и литературы в Российской Федерации и изучение учебного предмета «Русский язык» в общеобразовательных организациях Липецкой области».	17.09.2021 г. региональный семинар педагогов	Проведён анализ итогов ЕГЭ по русскому языку и литературе 2021 г., обозначены перспективы 2022 года. Прокомментирована критериальная база оценивания письменных развернутых ответов ЕГЭ по русскому языку и литературе: взгляд педагога и ученика. Проведена диагностика учебных достижений учащихся 10 классов общеобразовательных организаций Липецкой области по итогам освоения образовательных программ основного общего образования в соответствии с требованиями ФГОС ООО по русскому языку и литературе. Представлены рекомендаций по итогам обсуждения.
3.	«Опыт совершенствования развивающей речевой среды в образовательных организациях Липецкой области»	22.10.2021 г. Межрегиональный семинар для учителей русского языка в онлайн-формате	даны рекомендации по использованию инструментов речевой среды для достижения планируемых результатов, подготовки обучающихся к собеседованиям в ходе государственной итоговой аттестации. рассмотрено совершенствование

			<p>развивающей речевой среды в образовательных организациях Липецкой области как условие формирования коммуникативной компетенции обучающихся XXI века. проанализированы приёмы формирования речевой среды в старших классах. даны установки по формированию коммуникативной компетенции на уроках литературы. предложены рекомендации по совершенствованию навыков письменной речи учащихся на уроках русского языка и литературы и во внеурочное время как фактор успешного написания итогового сочинения. Представлен опыт структурирования сочинения, виды вступлений, обозначены пути совершенствования устной и письменной речи школьников при подготовке к итоговому сочинению, рассмотрено литературное творчество в образовательной среде как путь саморазвития и самосовершенствования личности.</p>
4.	«Проблемы преподавания русского языка как неродного»	27.11.2021 г. Форсайт-сессия (3 сессия)	<p>Рассмотрен опыт изучения русского языка как неродного в контексте реалий современного образования, обозначены проблемы преподавания русского языка в условиях билингвизма, русского языка как неродного в сельском лице Российской Федерации, методы работы по освоению русского языка детьми-инофонами на уроках русского языка.</p>
5.	«Современные технологии преподавания русского языка, в том числе для обучающихся-инофонов»	01.12.2021 г. Межрегиональный семинар-презентация.	<p>Представлен опыт подготовки к итоговой аттестации обучающихся. Рассмотрены технологии успешного обучения на уроках русского языка, особенно в условиях билингвизма. Особое внимание уделено активным приёмам обучения на уроках родного языка, в частности, технологии проблемного обучения на уроках русского языка в среднем звене.</p>
6.	«Коммуникативная парадигма в языковом и литературном образовании XXI века»	28.01.2022 г.	<p>Запланирована презентация школьных практик образовательных организаций Липецкой области по со-</p>

			вершенствованию лингвистической и коммуникативной компетенции обучающихся. Представлены механизмы формирования информационной компетентности школьников в контексте подготовки к оценочным процедурам по русскому языку и литературе. Обозначены перспективы совершенствования коммуникативной компетентности как показателя профессионализма педагога.
7.	«Итоговое собеседование по русскому языку в 9 классе: процедура проведения»	01.02.2022 г. Региональный практикум	Проведён практикум по интерпретации проблемных тем по русскому языку и их оцениванию. Проанализированы особенности критериальной базы оценивания письменных ответов обучающихся в 2022 году.
8.	«Карта будущего государственной итоговой аттестации по русскому языку и литературе в 9 классе 2022 года»	18.02.2022 г. Форсайт-сессия	Прокомментированы требования к написанию развёрнутых высказываний учащихся, по применению критериальной базы ОГЭ по русскому языку в 2022 году, дано оценивание письменных ответов учащихся на задания 9.1, 9.2, 9.3.
9.	«Чтение – ключ к миру»	20.02.2022 г. Выставка-конференция, посвящённая Дню родных языков, и церемония награждения победителей и призёров регионального этапа Всероссийского конкурса сочинений 2020 года	Даны рекомендации по популяризации культуры чтения, по пропаганде сохранения традиций родных языков, обозначены мероприятия, направленные на раскрытие личностного потенциала обучающихся.
10.	«Карта будущего государственной итоговой аттестации по русскому языку и литературе в 9 классе 2022 года»	24.02. 2022 г. Форсайт-сессия	Проведён анализ структуры ОГЭ по русскому языку в модели 2022 года, предложены рекомендации по организации подготовки к итоговой аттестации по русскому языку в образовательных организациях.
11.	«Карта будущего итоговой аттестации по русскому языку и литературе в 11 классе 2022 года»	26.02.2022 г. Форсайт-сессия	Осуществлён анализ специфики заданий и критерии оценивания письменных развёрнутых ответов по русскому языку ЕГЭ-2022, представлен алгоритм проведения экспертной оценки письменных развёрнутых ответов по русскому языку ЕГЭ-2022.

12.	«Карта будущего итоговой аттестации по русскому языку и литературе в 11 классе 2022 года»	01.03.2022 г Форсайт-сессия	Осуществлена предварительная координация действий педагогов по применению критериальной базы с учётом формулировок заданий и вариантов их интерпретации.
13.	«Подготовка к итоговому сочинению как процесс совершенствования предметных компетенций учителя русского языка и литературы»	29.03.2022 г. Региональный практикум	Включение итогового сочинения в практику школы предполагает совершенствование предметных компетенций учителей русского языка и литературы, необходимых для развития навыков письменной речи обучающихся, и их актуализацию в системе повышения квалификации. Представлен анализ существующей корреляции между сформированностью компетенций обучающихся и обучаемых. Проанализировано использование технологий, методов и приёмов для актуализации комплексного анализа текста при подготовке школьников к написанию итогового сочинения.
14.	Семинар по государственной итоговой аттестации по русскому языку в 9 и 11 классах в учреждениях, реализующих адаптированные основные образовательные программы.	21.04.2022 г. Региональный семинар	Дан анализ специфики заданий и критерии оценивания письменных развернутых ответов по русскому языку ГИА-2022: формат ОГЭ (10 класс), ЕГЭ (12 класс). Проведена работа с критериями проверки. Рассмотрены виды ГВЭ, их критерии проверки, в т.ч. сочинения ГВЭ для разных групп обучающихся (по нозологиям). Осуществлена координация действий педагогов по применению критериальной базы с учётом формулировок заданий и вариантов их интерпретации. Обозначены предложения по организации подготовки к государственной итоговой аттестации по русскому языку в учреждениях, реализующих адаптированные основные образовательные программы.
15.	«Итоговая аттестация по литературе: проблемы и перспективы»	26.04.2022 г. Региональный семинар	Проведён анализ форм и методов работы по подготовке обучающихся к итоговой аттестации по литературе. Предложена методика работы с контекстными заданиями в процессе подготовки к государственной итоговой аттестации по литературе. Прокомментированы возможности использования интеллект-карты (mind-maps) как одного

			из возможных инструментов подготовки обучающихся старших классов к прохождению государственной итоговой аттестации по литературе.
17.	«Особенности реализации предметной области “Родной язык и родная литература” в образовательных организациях»	13.05.2022 г. Региональный практико-ориентированный семинар	Даны рекомендации по структурированию учебного материала по родному русскому языку и родной русской литературе в контексте подготовки к итоговой аттестации. Обозначены особенности осуществления контрольных мероприятий по русскому языку и литературе в школьном образовании.
18.	«Программно-методическое обеспечение преподавания русского языка и литературы в современной школе»	15.06.2022г. Практико-ориентированный семинар	Проведён анализ программно-методического обеспечения преподавания русского языка и литературы в образовательных организациях Липецкой области. Дан обзор УМК по русскому языку и литературе и рассмотрены возможности их применения в образовательном процессе. Представлены рекомендации по планированию учебного процесса в образовательных организациях с учётом УМК по русскому языку и литературе в 2022 – 2023 учебном году.

Проведение семинаров, вебинаров, курсов повышения квалификации и дальнейшее методическое сопровождение способствовали совершенствованию профессиональных компетенций учителей русского языка и литературы образовательных организаций Липецкой области, что способствовало улучшению результатов ЕГЭ по русскому языку. Также проведённые мероприятия оказали содействие в области планирования учебного процесса и эффективного использования современных образовательных технологий, в т.ч. и при подготовке к государственной итоговой аттестации по предмету.

Эффективность работы по повышению профессиональной компетенции учителей русского языка и литературы в рамках национальной системы учительского роста подтверждают результаты ГИА 2021 года: в школах повысился средний балл сдачи ЕГЭ по русскому языку.

5.2. Планируемые меры методической поддержки изучения учебных предметов в 2022-2023 уч.г. на региональном уровне

5.2.1. Планируемые мероприятия методической поддержки изучения учебных предметов в 2022-2023 уч.г. на региональном уровне, в том числе в ОО с аномально низкими результатами ЕГЭ 2022 г.

Таблица 2-15

№	Дата (месяц)	Мероприятие (указать тему и организацию, которая планирует проведение мероприятия)
1	Сентябрь	Практикум по написанию и оцениванию письменных развернутых ответов. ГАУДПО ЛО «ИРО»
2	Октябрь – май	Индивидуальные консультации по организации подготовки к ЕГЭ по русскому языку и оцениванию работ. ГАУДПО ЛО «ИРО»
3	Ноябрь	День учителя русского языка и литературы. ГАУДПО ЛО «ИРО»
4	Январь	Тренинг по подготовке к ЕГЭ по русскому языку. ГАУДПО ЛО «ИРО»
5	Февраль – апрель	Практикум по корректировке и редактированию письменных ответов по русскому языку

5.2.2. Трансляция эффективных педагогических практик ОО с наиболее высокими результатами ЕГЭ 2022 г.

Таблица 2-16

№	Дата (месяц)	Мероприятие (указать формат, тему и организацию, которая планирует проведение мероприятия)
1	Октябрь	Практикум «Организация учебного процесса по русскому языку» на базе МАОУ Гимназия № 69 им. С. Есенина г. Липецка
2	Декабрь	Мастерская «Обучение развернутому письменному ответу по русскому языку» на базе МБОУ экологический лицей № 66 им. Героя Советского Союза С.П. Меркулова г. Липецка
3	Февраль	Педагогические учения «ЕГЭ по русскому языку как ориентир образовательных результатов» на базе МБОУ СШ № 45 г. Липецка имени Героя Советского Союза Павла Андреевича Папина
4	В течение года	Проведение стажировок на базе инновационных площадок и образовательных организаций, показавших наиболее высокие результаты ГИА
5	В течение года	Создание для учителей русского языка и литературы региона открытого банка данных эффективных методик, разработок уроков, дидактических материалов для подготовки выпускников к ЕГЭ по русскому языку и литературе. Публикация на сайтах ГАУДПО ЛО «ИРО» методических и дидактических материалов педагогов по подготовке выпускников к ЕГЭ по русскому языку и литературе.

5.2.3. Планируемые корректирующие диагностические работы с учетом результатов ЕГЭ 2022 г.

- Систематическое проведение диагностических работ по русскому языку из открытого банка заданий на школьном и муниципальном уровнях.

- Корректирующие диагностические работы по русскому языку и литературе в общеобразовательных организациях, выпускники которых продемонстрировали низкие результаты ЕГЭ по предметам (октябрь 2022 года и февраль 2023 года).

5.3. Работа по другим направлениям

Провести в ноябре 2022 года, феврале 2023 года инструктивно-методические совещания в образовательных организациях по результатам диагностических работ «Анализ типичных ошибок обучающихся. Рекомендации по преодолению выявленных ошибок».

Продолжить проведение групповых и индивидуальных консультаций для учителей образовательных организаций региона по мере необходимости в течение 2022 – 2023 учебного года.

В 2022 – 2023 учебном году запланированы:

- тренинги «Смысловое чтение и стратегии его реализации в урочной деятельности» для педагогов всех специализаций;
- совещания руководителей муниципальных подразделений ООО АССУЛ и МО учителей русского языка и литературы «Формы и методы организации итогового повторения и подготовки к ГИА»;
- постоянно действующий семинар «Организация работы по подготовке к государственной итоговой аттестации».

СОСТАВИТЕЛИ ОТЧЁТА по учебному предмету РУССКИЙ ЯЗЫК:

Наименование организации, проводящей анализ результатов ГИА: *Областное казённое учреждение «Центр мониторинга и оценки качества образования Липецкой области»*

Ответственные специалисты:

	<i>ФИО, место работы, должность, ученая степень, ученое звание</i>	<i>Принадлежность специалиста к региональной ПК по учебному предмету, региональным организациям развития образования, повышения квалификации работников образования (при наличии)</i>
<i>Ответственный специалист, выполнявший анализ результатов ЕГЭ по предмету</i>	<i>Белая Евгения Ивановна, заместитель директора Института филологии ФГБОУ ВО «ЛГПУ имени П.П. Семёнова-Тянь-Шанского», кандидат филологических наук, доцент</i>	<i>Председатель региональной предметной комиссии по русскому языку для проведения государственной итоговой аттестации по образовательным программам среднего общего образования</i>