

Глава 2. Методический анализ результатов ЕГЭ¹ по предмету «обществознание»

РАЗДЕЛ 1. ХАРАКТЕРИСТИКА УЧАСТНИКОВ ЕГЭ ПО УЧЕБНОМУ ПРЕДМЕТУ

1.1. Количество² участников ЕГЭ по учебному предмету (за 3 года)

Таблица 2-1

2020 г.		2021 г.		2022 г.	
чел.	% от общего числа участников	чел.	% от общего числа участников	чел.	% от общего числа участников
2498	50,99%	2353	48,24%	2294	48,33%

1.2. Процентное соотношение юношей и девушек, участвующих в ЕГЭ

Таблица 2-2

Пол	2020 г.		2021 г.		2022 г.	
	чел.	% от общего числа участников	чел.	% от общего числа участников	чел.	% от общего числа участников
Женский	1663	66,57%	1589	67,53%	1521	66,30%
Мужской	835	33,43%	764	32,47%	773	33,70%

1.3. Количество участников ЕГЭ в регионе по категориям

Таблица 2-3

Всего участников ЕГЭ по предмету	2498
Из них:	
– ВТГ, обучающихся по программам СОО	2227, (97,08%)
– ВТГ, обучающихся по программам СПО	10, (0,44%)
– ВПЛ	57, (2,48%)
– участников с ограниченными возможностями здоровья	32, (1,39%)

1.4. Количество участников ЕГЭ по типам ОО

Таблица 2-4

Всего ВТГ	2227
Из них:	
– выпускники СОШ	1491, (66,95%)
– выпускники СОШ с УИОП	103, (4,63%)
– выпускники гимназий	345, (15,49%)
– выпускники лицеев	278, (12,48%)
– выпускники ОСОШ	10, (0,45%)

¹ При заполнении разделов Главы 2 использовался массив действительных результатов основного периода ЕГЭ (без учета аннулированных результатов), включая основные и резервные дни экзаменов

² Здесь и далее рассматривается количество участников основного периода проведения ГИА

1.5.Количество участников ЕГЭ по предмету по АТЕ региона

Таблица 2-5

№ п/п	АТЕ	Количество участников ЕГЭ по учебному предмету	% от общего числа участников в регионе
1.	Липецкий район	80	3,47%
2.	Воловский район	16	0,69%
3.	Грязинский район	102	4,43%
4.	Данковский район	69	2,99%
5.	Добровский район	45	1,95%
6.	Долгоруковский район	23	1,00%
7.	Добринский район	48	2,08%
8.	Елецкий район	41	1,78%
9.	Задонский район	39	1,69%
10.	Измалковский район	21	0,91%
11.	Краснинский район	21	0,91%
12.	Лебедянский район	60	2,60%
13.	Лев-Толстовский район	21	0,91%
14.	Становлянский район	40	1,74%
15.	Тербунский район	27	1,17%
16.	Усманский район	69	2,99%
17.	Хлевенский район	38	1,65%
18.	Чаплыгинский район	75	3,25%
19.	г. Елец	204	8,85%
20.	г. Липецк	1266	54,92%

1.6.Основные учебники по предмету из федерального перечня Минпросвещения России (ФПУ)³, которые использовались в ОО субъекта Российской Федерации в 2021-2022 учебном году

№ п/п	Название УМК из федерального перечня	Примерный процент ОО, в которых использовался данный УМК / другие пособия
1	Боголюбов Л.Н., Лазебникова А.Ю., Матвеев А.И. и другие; под редакцией Боголюбова Л.Н., Лазебниковой А.Ю. Обществознание. Базовый уровень. 10 класс. Акционерное общество «Издательство «Просвещение». 2020.	50%
2	Боголюбов Л.Н., Городецкая Н.И., Лазебникова А.Ю., и другие; под редакцией Боголюбова Л.Н., Лазебниковой А.Ю. Обществознание. Базовый уровень. 11 класс. Акционерное общество «Издательство «Просвещение». 2020.	50%
3	Котова О.А., Лискова Т.Е. Обществознание. Базовый уровень. 10 класс. Акционерное общество «Издательство «Просвещение». 2020.	20%
4	Котова О.А., Лискова Т.Е. Обществознание. Базовый уровень. 11 класс. Акционерное общество «Издательство «Просвещение». 2020.	20%

³ Федеральный перечень учебников, допущенных к использованию при реализации имеющих государственную аккредитацию образовательных программ основного общего и среднего общего образования

№ п/п	Название УМК из федерального перечня	Примерный процент ОО, в которых использовался данный УМК / другие пособия
5	Кравченко А.И., Хасбулатов Р.И., Агафонов С.В. Обществознание. Базовый уровень. 10 класс. ООО «ДРОФА»; АО «Издательство Просвещение». 2020.	10%
6	Кравченко А.И., Акчурин Т.Ф., Агафонов С.В. Обществознание. Базовый уровень. 11 класс. ООО «ДРОФА»; АО «Издательство Просвещение». 2020.	10%
7	Кудина М.В., Рыбакова М.В., Пушкарева Г.В. и другие; под редакцией Никонова В.А. Обществознание. 10-11 класс. Базовый уровень. ООО «Русское слово-учебник». 2019.	10%
8	Гринберг Р.С, Королёва Г.Э., Соболева О.Б., Цыплакова О.Г.; под общей редакцией Тишкова В.А. Обществознание. 10 класс. Базовый уровень. 10 класс. Общество с ограниченной ответственностью «Издательский центр ВЕНТАНА-ГРАФ»; Акционерное общество «Издательство Просвещение». 2020.	5%
9	Гаман-Голутвина О.В., Ковлер А.И., Пономарёва Е.Г. и другие; под общей редакцией Тишкова В.А. Обществознание. 11 класс. Базовый уровень. Общество с ограниченной ответственностью «Издательский центр ВЕНТАНА-ГРАФ»; Акционерное общество «Издательство Просвещение». 2020.	5%
10	Боголюбов Л.Н., Лукашева Е.А., Матвеев А.И. и другие; под редакцией Лазебниковой А.Ю., Лукашевой Е.А., Матвеева А.И. Право. 10 класс. Углубленный уровень. Акционерное общество «Издательство «Просвещение». 2020.	70%
11	Боголюбов Л.Н., Абова Т.Е., Матвеев А.И. и другие; под редакцией Лазебниковой А.Ю., Абовой Т.Е., Матвеева А.И. Право. 11 класс. Углубленный уровень. Акционерное общество «Издательство «Просвещение». 2020.	70%
12	Никитин А.Ф., Никитина Т.И., Акчурин Т.Ф. Право. 10-11 класс. Углубленный уровень. ООО «ДРОФА»; АО «Издательство Просвещение». 2020.	30%
13	Липсиц И.В., Савицкая Е.В. Экономика. 10-11 класс. Базовый уровень. Общество с ограниченной ответственностью «Издательство ВИТА-ПРЕСС». 2020.	50%
14	Автономов В.С. Экономика. 10-11 класс. Базовый уровень. Общество с ограниченной ответственностью «Издательство ВИТА-ПРЕСС». 2020.	30%
15	Хасбулатов Р.И. Экономика. 10-11 класс. Углубленный уровень. ООО «ДРОФА»; АО «Издательство Просвещение». 2020.	20%

Корректировки в перечне используемых в образовательных организациях Липецкой области учебников не запланированы.

1.7.ВЫВОДЫ о характере изменения количества участников ЕГЭ по учебному предмету

Количество участников экзамена за последние три года составляет около 50% от общего количества выпускников.

Существенных изменений количества участников по отдельным категориям и видам образовательных организаций не наблюдается.

Динамика изменения количества участников ЕГЭ по АТЕ выглядит следующим образом:

- группа АТЕ, в которых не наблюдается значительного изменения количества участников ЕГЭ по обществузнанию (Грязинский, Долгоруковский, Измаковский, Лев-Толстовский районы; г.Елец, г.Липецк);

- группа АТЕ, в которых произошло некоторое увеличение участников ЕГЭ (Данковский, Елецкий, Краснинский, Становлянский, Усманский районы);

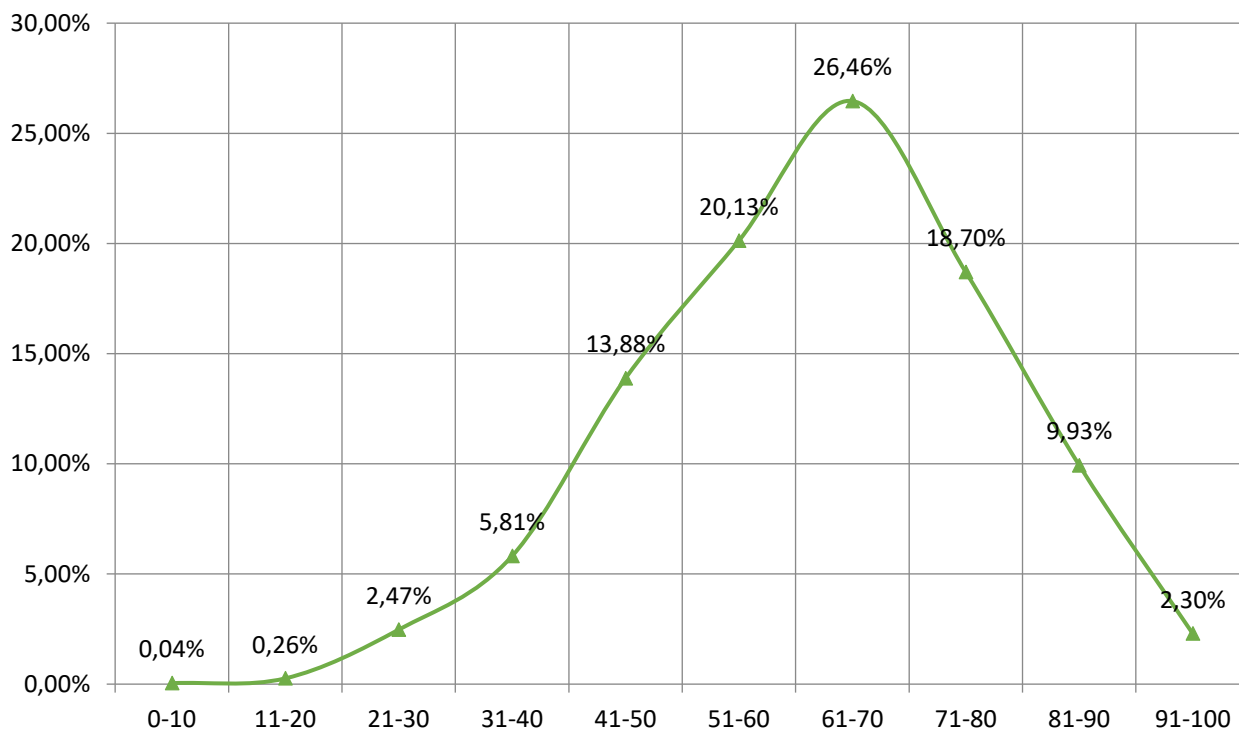
- группа АТЕ, в которых произошло некоторое сокращение количества участников ЕГЭ (Липецкий, Воловский, Добровский, Добринский, Лебедянский, Тербунский, Хлебенский, Чаплыгинский районы).

Поскольку общее количество участников ЕГЭ по обществузнанию остаётся сопоставимым за последние три года, считаю, что изменения количества участников экзамена по АТЕ обусловлена демографической ситуацией в конкретном АТЕ и не связана с какими-либо другими факторами.

РАЗДЕЛ 2. ОСНОВНЫЕ РЕЗУЛЬТАТЫ ЕГЭ ПО ПРЕДМЕТУ

2.1. Диаграмма распределения тестовых баллов участников ЕГЭ по предмету в 2022 г. (количество участников, получивших тот или иной тестовый балл)

Обществознание



2.2. Динамика результатов ЕГЭ по предмету за последние 3 года

Таблица 2-7

№ п/п	Участников, набравших балл	Липецкая область		
		2020 г.	2021 г.	2022 г.
1.	ниже минимального балла ⁴ , %	10,13%	12,96%	8,63%
2.	от 61 до 80 баллов, %	39,03%	36,12%	45,38%
3.	от 81 до 99 баллов, %	10,89%	9,39%	12,25%
4.	100 баллов, чел.	1	1	1
5.	Средний тестовый балл	60,47	58,61	62,47

⁴ Здесь и далее минимальный балл - минимальное количество баллов ЕГЭ, подтверждающее освоение образовательной программы среднего общего образования

2.3. Результаты по группам участников экзамена с различным уровнем подготовки:

2.3.1. в разрезе категорий⁵ участников ЕГЭ

Таблица 2-8

№ п/п	Участников, набравших балл	ВТГ, обучающиеся по программам СОО	ВТГ, обучающиеся по программам СПО	ВПЛ	Участники ЕГЭ с ОВЗ
1.	Доля участников, набравших балл ниже минимального	8,13%	50,00%	22,06%	12,50%
2.	Доля участников, получивших тестовый балл от минимального балла до 60 баллов	33,41%	10,00%	50,00%	28,13%
3.	Доля участников, получивших от 61 до 80 баллов	46,16%	30,00%	16,18%	43,75%
4.	Доля участников, получивших от 81 до 99 баллов	12,26%	10,00%	11,76%	15,63%
5.	Количество участников, получивших 100 баллов	1	0	0	0

2.3.2. в разрезе типа ОО⁶

Таблица 2-9

	Доля участников, получивших тестовый балл				Количество участников, получивших 100 баллов
	ниже минимального	от минимального до 60 баллов	от 61 до 80 баллов	от 81 до 99 баллов	
СОШ	9,39%	37,02%	44,40%	9,12%	1
СОШ с УИОП	7,77%	26,21%	50,49%	15,53%	
Гимназии	4,06%	23,77%	50,72%	21,45%	
Лицеи	5,40%	28,78%	48,92%	16,91%	
ОСОШ	40,00%	30,00%	30,00%	0,00%	

2.3.3. основные результаты ЕГЭ по предмету в сравнении по АТЕ

Таблица 2-10

№	Наименование АТЕ	Доля участников, получивших тестовый балл				Количество участников, получивших 100 баллов
		ниже минимального	от минимального до 60 баллов	от 61 до 80 баллов	от 81 до 99 баллов	
1.	Липецкий район	16,25%	40,00%	37,50%	6,25%	
2.	Воловский район	12,50%	43,75%	43,75%	0,00%	

⁵ Перечень категорий ОО может быть дополнен с учетом специфики региональной системы образования

⁶ Перечень категорий ОО может быть дополнен с учетом специфики региональной системы образования

№	Наименование АТЕ	Доля участников, получивших тестовый балл				Количество участников, получивших 100 баллов
		ниже минимального	от минимального до 60 баллов	от 61 до 80 баллов	от 81 до 99 баллов	
3.	Грязинский район	8,82%	36,27%	46,08%	8,82%	
4.	Данковский район	17,39%	40,58%	30,43%	11,59%	
5.	Добровский район	13,33%	31,11%	44,44%	11,11%	
6.	Долгоруковский район	8,70%	39,13%	39,13%	13,04%	
7.	Добринский район	10,42%	35,42%	43,75%	10,42%	
8.	Елецкий район	17,07%	41,46%	26,83%	12,20%	1
9.	Задонский район	10,26%	38,46%	41,03%	10,26%	
10.	Измалковский район	14,29%	38,10%	42,86%	4,76%	
11.	Краснинский район	0,00%	19,05%	61,90%	19,05%	
12.	Лебедянский район	6,67%	30,00%	51,67%	11,67%	
13.	Лев-Толстовский район	14,29%	33,33%	38,10%	14,29%	
14.	Становлянский район	5,00%	42,50%	40,00%	12,50%	
15.	Тербунский район	25,93%	29,63%	37,04%	7,41%	
16.	Усманский район	2,90%	39,13%	53,62%	4,35%	
17.	Хлевицкий район	7,89%	28,95%	47,37%	15,79%	
18.	Чаплыгинский район	14,67%	49,33%	30,67%	5,33%	
19.	г. Елец	6,37%	23,53%	49,02%	21,08%	
20.	г. Липецк	7,11%	33,41%	46,92%	12,56%	

2.4. Выделение перечня ОО, продемонстрировавших наиболее высокие и низкие результаты ЕГЭ по предмету

2.4.1. Перечень ОО, продемонстрировавших наиболее высокие результаты ЕГЭ по предмету

Критерии:

- доля участников ЕГЭ-ВТГ, получивших от 81 до 100 баллов, имеет максимальные значения (по сравнению с другими ОО Липецкой области);

- доля участников ЕГЭ-ВТГ, не достигших минимального балла, имеет минимальные значения (по сравнению с другими ОО Липецкой области)

Таблица 2-11

№	Наименование ОО	Доля ВТГ, получивших от 81 до 100 баллов	Доля ВТГ, получивших от 61 до 80 баллов	Доля ВТГ, не достигших минимального балла
1.	МБОУ "Гимназия № 11 г. Ельца"	29,03	45,16	0,00
2.	МАОУ СОШ №20 г. Липецка	29,03	58,06	0,00
3.	МБОУ "Гимназия № 64" города Липецка	25,00	62,50	0,00
4.	МБОУ СОШ с. Красное	25,00	68,75	0,00

№	Наименование ОО	Доля ВТГ, получивших от 81 до 100 баллов	Доля ВТГ, получивших от 61 до 80 баллов	Доля ВТГ, не достигших минимального балла
5.	МБОУ "СШ №8 г. Ельца"	21,43	57,14	0,00
6.	МБОУ СОШ №2 села Доброе имени М.И.Третьяковой	21,05	57,89	0,00
7.	МБОУ СОШ №4 г.Грязи	20,83	54,17	0,00
8.	МБОУ лицей №66 г.Липецка	20,83	50,00	0,00
9.	МБОУ СШ №31 г.Липецка	20,00	46,67	0,00
10.	МБОУ СОШ №9 г.Грязи	20,00	50,00	0,00

2.4.2. Перечень ОО, продемонстрировавших низкие результаты ЕГЭ по предмету

Критерии:

- доля участников ЕГЭ-ВТГ, **не достигших минимального балла**, имеет **максимальные значения** (по сравнению с другими ОО Липецкой области);

- доля участников ЕГЭ-ВТГ, **получивших от 61 до 100 баллов**, имеет **минимальные значения** (по сравнению с другими ОО Липецкой области).

Таблица 2-12

№	Наименование ОО	Доля участников, не достигших минимального балла	Доля участников, получивших от 61 до 80 баллов	Доля участников, получивших от 81 до 100 баллов
1.	МБОУ СШ №11 г.Липецка	45,45	27,27	9,09
2.	МБОУ СОШ с.Сырское	42,86	21,43	0,00
3.	МБОУ СОШ №7 г.Липецка	40,00	20,00	10,00
4.	МБОУ СШООЗЗ №2 Г. ЛИПЕЦКА	40,00	30,00	0,00
5.	МБОУ СОШ п.Солидарность	35,71	21,43	21,43
6.	МАОУ СШ № 60 г. Липецка	32,00	16,00	4,00
7.	МБОУ СШ №4 г.Чаплыгин	27,27	27,27	18,18
8.	МБОУ лицей № 6 г. Данкова	25,00	31,25	6,25
9.	МБОУ СШ №1 им. Героя Советского Союза Кузнецова Н. А. г. Чаплыгина Липецкой области	22,22	14,81	0,00
10.	МБОУ СОШ №4 г.Липецка	21,43	28,57	0,00

2.5. ВЫВОДЫ о характере изменения результатов ЕГЭ по предмету

Анализ приведённых в разделе показателей позволяет сделать вывод о положительной динамике результатов экзамена в регионе в текущем году. Так, средний балл оказался максимальным за последние три года и составил 62,47. Доля участников экзамена, не набравших минимального балла, оказалась самой низкой за указанный период и составила 8,63%.

Также произошло увеличение доли участников, показавших качественные результаты в каждой из групп (от 61 до 80 баллов; от 80 до 99 баллов).

Произошло перераспределение долей участников, набравших различные тестовые баллы в разрезе категорий участников. Данные изменения выглядят следующим образом:

- среди выпускников текущего года, обучающихся по программам СОО, уменьшилась доля участников, набравших балл ниже минимального и увеличилась доля участников, набравших от 61 до 99 баллов при сохранении количества стобалльников;

- среди выпускников текущего года, обучающихся по программа СПО заметно увеличилась доля участников, набравших балл ниже минимального, сократилась доля участников, набравших балл от минимального до 60, доля участников, получивших от 61 до 80 баллов сопоставима с результатами прошлого года, а доля участников, набравших от 81 до до 90 т.б. увеличилась от 0 до 10%;

- среди выпускников прошлых лет доли выпускников, набравших балл ниже минимального и выпускников, набравших балл от минимального до 60 сопоставимы с результатами прошлого года; при этом, несколько сократилась доля участников экзамена, набравших от 61 до 80 т.б. и заметно увеличилась доля участников, набравших от 81 до 99 баллов;

- участников ЕГЭ с ОВЗ в два раза увеличилась доля выпускников, набравших балл ниже минимального и выпускников, набравших балл от минимального до 60; при этом значительно увеличилась доля участников, набравших от 61 до 80 баллов и выпускников, набравших от 81 до 99 т.б.

Анализ результатов ЕГЭ выпускников различных типов ОО позволяет сделать следующие выводы. Во-первых, среди выпускников СОШ с УИОП, гимназий и лицеев доля участников экзамена, набравших балл ниже минимального оказалась ниже средних показателей по региону, при этом выпускники данных типов ОО показали более качественные результаты выполнения экзамена, т.к. среди них выше доля тех, кто набрал от 61 до 99 баллов в сравнении с выпускниками других типов ОО.

Во-вторых, среди выпускников ОСОШ доля участников экзамена, набравших балл ниже минимального значительно выше, чем среди выпускников СОШ и

средних показателей по региону. Кроме того, среди выпускников ОСОШ доля участников экзамена, набравших от 61 до 80 баллов ниже, чем среди выпускников СОШ, а выпускники, набравшие от 61 до 99 баллов, отсутствуют вовсе.

Анализ результатов ЕГЭ по обществознанию в сравнении по АТЕ позволяет выявить следующие тенденции: наблюдается некоторое сокращение доли участников экзамена, набравших от минимального до 60 баллов, за счёт чего увеличилась доля участников экзамена, набравших от 61 до 99 баллов. Неоднозначными выглядят изменения доли участников, набравших балл ниже минимального, в различных АТЕ. Так, в Липецком, Измалковском и Краснинском районах, а также в г.Елец показатели остались на уровне прошлого года. В Грязинском, Долгоруковском, Добринском, Задонском, Становлянском, Усманском, Хлевиенском районах и г.Липецк доля таких выпускников уменьшилась. А в Воловском, Данковском, Добровском, Елецком, Лев-Толстовском, Тербунском и Чаплыгинском районах доля участников, набравших балл ниже минимального, увеличилась.

Вероятно, это объясняется контингентом участников экзамена текущего года в каждом АТЕ. Среди ОО, продемонстрировавших наиболее высокие результаты, свои позиции сохранили МБОУ Гимназия №64 г. Липецка и МАОУ СОШ №20 г. Липецка. В перечень ОО, продемонстрировавших низкие результаты ЕГЭ второй год подряд попадает МБОУ СШОЗЗ №2 г. Липецка.

РАЗДЕЛ 3. АНАЛИЗ РЕЗУЛЬТАТОВ ВЫПОЛНЕНИЯ ЗАДАНИЙ КИМ

3.1. Краткая характеристика КИМ по учебному предмету

В 2022 году в модели КИМ по обществознанию произошли значительные изменения.

1. Из части 1 КИМ исключены задания 1, 2 и 20 по нумерации 2021 г.

2. Задание с кратким ответом на анализ графика спроса и предложения (задание 10 в КИМ 2021 г.) преобразовано в задание с развёрнутым ответом (задание 21 по нумерации 2022 г.).

3. В части 2 КИМ устранены дублирующие друг друга по проверяемым умениям задания (задания 22 и 26 исключены, задания 25 (позиция 25.1) и 23 из КИМ ЕГЭ 2021 г. сохранены в составном задании к тексту).

4. Максимальный балл за выполнение задания-задачи 22 (по нумерации 2022 г.) увеличен с 3 до 4 баллов.

5. В КИМ ЕГЭ 2022 г. не включено альтернативное задание, требующее написания мини-сочинения (задание 29 КИМ 2021 г.).

6. В часть 2 включено задание с развернутым ответом по Конституции РФ и законодательству Российской Федерации (задание 23 по нумерации 2022 г.).

7. Задание на составление плана развернутого ответа по предложенной теме (задание 28 в КИМ ЕГЭ 2021 г.) без изменений включено в составное задание, соединившее в себе задание на составление плана и элементы мини-сочинения (задания 24 и 25 по нумерации 2022 г.).

8. Максимальный первичный балл за выполнение всей работы изменен с 64 до 57 баллов.

3.2. Анализ выполнения заданий КИМ

3.2.1. Статистический анализ выполнения заданий КИМ в 2022 году

Таблица 2-13

Номер задания в КИМ	Проверяемые элементы содержания / умения	Уровень сложности задания	Процент выполнения задания в субъекте Российской Федерации ⁷				
			средний	в группе не преодолевших минимальный балл	в группе от минимального до 60 т.б.	в группе от 61 до 80 т.б.	в группе от 81 до 100 т.б.
Часть 1							
1	Сформированность знаний об обществе как целостной развивающейся системе в единстве и взаимодействии его основных сфер и институтов (соотнесение видовых понятий с родовыми)	Б	80,35	44,12	71,56	89,24	98,23
2	Владение базовым понятийным аппаратом социальных наук	П	79,92	50,98	70,54	87,99	97,16
3	Владение базовым понятийным аппаратом социальных наук	Б	82,19	39,46	73,98	92,22	98,94
4	Владение умением применять полученные знания в повседневной жизни, прогнозировать последствия принимаемых решений	П	61,77	30,15	51,47	70,12	82,45
5	Владение базовым понятийным аппаратом социальных наук	П	74,60	44,85	63,39	83,43	94,68
6	Владение базовым понятийным аппаратом социальных наук	Б	63,02	17,65	42,67	78,53	95,21

⁷ Вычисляется по формуле $p = \frac{N}{nt} \cdot 100\%$, где N – сумма первичных баллов, полученных всеми участниками группы за выполнение задания, n – количество участников в группе, t – максимальный первичный балл за задание.

Номер задания в КИМ	Проверяемые элементы содержания / умения	Уровень сложности задания	Процент выполнения задания в субъекте Российской Федерации ⁷				
			средний	в группе не преодолевших минимальный балл	в группе от минимального до 60 т.б.	в группе от 61 до 80 т.б.	в группе от 81 до 100 т.б.
7	Владение умениями применять полученные знания в повседневной жизни, прогнозировать последствия принимаемых решений	П	79,88	39,46	70,79	89,77	97,87
8	Владение базовым понятийным аппаратом социальных наук	Б	89,61	71,08	85,97	93,61	98,40
9	Сформированность навыков оценивания социальной информации, умения поиска информации в источниках различного типа (таблица, диаграмма) для реконструкции недостающих звеньев с целью объяснения и оценки разнообразных явлений и процессов общественного развития	Б	81,13	57,84	77,17	85,11	94,33
10	Владение базовым понятийным аппаратом социальных наук	П	56,99	22,55	38,52	68,16	92,02
11	Владение умением применять полученные знания в повседневной жизни, прогнозировать последствия принимаемых решений	П	66,44	24,02	50,45	79,30	94,15

Номер задания в КИМ	Проверяемые элементы содержания / умения	Уровень сложности задания	Процент выполнения задания в субъекте Российской Федерации ⁷				
			средний	в группе не преодолевших минимальный балл	в группе от минимального до 60 т.б.	в группе от 61 до 80 т.б.	в группе от 81 до 100 т.б.
12	Владение базовым понятийным аппаратом социальных наук с научных позиций. Основы конституционного строя, права и свободы человека и гражданина, конституционные обязанности гражданина РФ	Б	65,17	29,41	51,79	75,31	90,78
13	Владение базовым понятийным аппаратом социальных наук	Б	65,66	16,91	44,77	82,18	98,05
14	Владение базовым понятийным аппаратом социальных наук	П	65,40	45,10	56,44	71,42	82,80
15	Владение базовым понятийным аппаратом социальных наук	Б	63,57	28,92	48,66	74,11	91,13
16	Владение умением применять полученные знания в повседневной жизни, прогнозировать последствия принимаемых решений	П	80,70	46,08	71,36	89,87	97,87
Часть 2							
17	Сформированность навыков оценивания социальной информации, умения поиска информации в источниках различного типа для реконструкции недостающих звеньев с целью объяснения и оценки разнообразных явлений и процессов общественного развития	Б	96,15	83,82	95,22	98,37	99,47

Номер задания в КИМ	Проверяемые элементы содержания / умения	Уровень сложности задания	Процент выполнения задания в субъекте Российской Федерации ⁷				
			средний	в группе не преодолевших минимальный балл	в группе от минимального до 60 т.б.	в группе от 61 до 80 т.б.	в группе от 81 до 100 т.б.
18	Сформированность навыков оценивания социальной информации, умения поиска информации в источниках различного типа для реконструкции недостающих звеньев с целью объяснения и оценки разнообразных явлений и процессов общественного развития Владение умением выявлять причинно-следственные, функциональные, иерархические и другие связи социальных объектов и процессов	Б	70,45	31,62	62,05	78,53	92,02
19	Владение умением выявлять причинно-следственные, функциональные, иерархические и другие связи социальных объектов и процессов Владение умением применять полученные знания в повседневной жизни, прогнозировать последствия принимаемых решений	В	43,49	8,33	24,74	54,02	82,15

Номер задания в КИМ	Проверяемые элементы содержания / умения	Уровень сложности задания	Процент выполнения задания в субъекте Российской Федерации ⁷				
			средний	в группе не преодолевших минимальный балл	в группе от минимального до 60 т.б.	в группе от 61 до 80 т.б.	в группе от 81 до 100 т.б.
20	Владение умением выявлять причинно-следственные, функциональные, иерархические и другие связи социальных объектов и процессов Владение умением применять полученные знания в повседневной жизни, прогнозировать последствия принимаемых решений	В	35,04	4,25	18,45	43,39	72,58
21	Сформированность навыков оценивания социальной информации, умения поиска информации в источниках различного типа (график) для реконструкции недостающих звеньев с целью объяснения и оценки разнообразных явлений и процессов общественного развития	Б	77,70	30,72	68,37	88,63	97,28
22	Владение умением применять полученные знания в повседневной жизни, прогнозировать последствия принимаемых решений	Б	52,79	10,42	35,40	65,35	85,46

Номер задания в КИМ	Проверяемые элементы содержания / умения	Уровень сложности задания	Процент выполнения задания в субъекте Российской Федерации ⁷				
			средний	в группе не преодолевших минимальный балл	в группе от минимального до 60 т.б.	в группе от 61 до 80 т.б.	в группе от 81 до 100 т.б.
23	Сформированность навыков оценивания социальной информации, умения поиска информации в источниках различного типа для реконструкции недостающих звеньев с целью объяснения и оценки разнообразных явлений и процессов общественного развития Владение умением выявлять причинно-следственные, функциональные, иерархические и другие связи социальных объектов и процессов Владение умением применять полученные знания в повседневной жизни, прогнозировать последствия принимаемых решений	Б	54,22	5,23	31,80	70,67	91,25
24	Владение умением применять полученные знания в повседневной жизни, прогнозировать последствия принимаемых решений. Владение умением выявлять причинно-следственные, функциональные, иерархические и другие связи социальных объектов и процессов	В					
	24.1 Раскрытие темы по существу		37,93	4,08	19,13	46,11	84,52

Номер задания в КИМ	Проверяемые элементы содержания / умения	Уровень сложности задания	Процент выполнения задания в субъекте Российской Федерации ⁷				
			средний	в группе не преодолевших минимальный балл	в группе от минимального до 60 т.б.	в группе от 61 до 80 т.б.	в группе от 81 до 100 т.б.
	24.2 Корректность формулировок пунктов и подпунктов плана		9,43	0,00	3,06	9,41	34,04
25	Владение умением выявлять причинно-следственные, функциональные, иерархические и другие связи социальных объектов и процессов Владение умением применять полученные знания в повседневной жизни, прогнозировать последствия принимаемых решений	В	26,68	1,35	7,84	33,43	72,43

Наименьший процент выполнения в 1 части был получен для заданий базового уровня №№4, 6, 12 и 15. Следует отметить, что для всех указанных заданий средний процент выполнения составил выше 50.

При выполнении 2 части выпускники показали худшие результаты при выполнении заданий 22 (52,79) и 23 (54,22). Это задания базового уровня сложности. А также для заданий 20 (35,04), 24 (37,93) и задания 25 (26,28). Данные задания отнесены к высокому уровню сложности.

Участники экзамена показали хорошие результаты при выполнении заданий базового и повышенного уровней сложности по темам «Формы духовной культуры», «Истина», «Социальные группы», «Социальные нормы и санкции», «Постоянные и переменные затраты», «Виды рынков», «Федеративное устройство Российской Федерации», «Права и обязанности налогоплательщика».

Участники ЕГЭ столкнулись с затруднениями при выполнении заданий базового и повышенного уровней сложности по темам «Политическая система», «Права и свободы человека и гражданина в РФ», «Трудовой договор». Так, участники экзамена не смогли правильно определить типы политической системы, допустили ошибки в определении подсистем политической системы. Не смогли выбрать правильные характеристики социально-экономических прав граждан РФ. Не всегда верно соотносили основания прекращения трудового договора и примеры ситуаций, иллюстрирующие эти основания.

При выполнении заданий с развёрнутым ответом участники ЕГЭ продемонстрировали высокий уровень сформированности навыков оценивания социальной информации, умения поиска информации в источниках различного типа для реконструкции недостающих звеньев с целью объяснения и оценки разнообразных явлений и процессов общественного развития (задания 17, 21, 22, 23).

Можно сделать вывод о недостаточном уровне сформированности умения выявлять причинно-следственные, функциональные, иерархические и другие связи социальных объектов и процессов и применять полученные знания в повседневной жизни, прогнозировать последствия принимаемых решений (задания 19, 20, 24, 25).

Наиболее сложными для участников ЕГЭ оказались задания 19, 20, 24 и 25. Все задания отнесены к высокому уровню сложности. Данные задания проверяют владение умением выявлять причинно-следственные, функциональные, иерархические и другие связи социальных объектов и процессов, а также владение умением применять полученные знания в повседневной жизни, прогнозировать последствия принимаемых решений.

Анализ типичных ошибок.

Задание 19

Авторы приводят характеристики влияния знания на различные факторы производства (ресурсы). Назовите любые три характеристики из текста. Используя обществоведческие знания и факты общественной жизни, проиллюстрируйте примером каждую из них. (В каждом случае сначала назовите характеристику, затем приведите соответствующий пример. Каждый пример должен быть сформулирован развёрнуто.)

Типичные ошибки

- Не приведена характеристика фактора производства из текста.

Пример 1

2) Влияние знания на капитал (Гражданин М. имеет определённую сумму денег, которую он собирается вложить в бизнес, изучив перед этим различные документы, бухгалтерские учётные и спрогнозировал рост этого бизнеса.)

- Непонимание требования задания.

Пример 2

1) Земля. Например: для сельскохозяйственной промышленности разработали специальное устройство для более быстрого посева, * изобретатель которого получил премию за свои знания, вложенные в землю.

- Пример не соответствует характеристике, в примере проиллюстрированы неверные логические связи.

Пример 3

в) Рациональное ^{производство} обеспечение благ и услуг. Завод М, его управляющие и работники получили информацию о том, как производить металлические двери более эстетично. ~~что произошло~~

Задание 20

Используя обществоведческие знания, приведите три аргумента, подтверждающих особое значение предпринимательских способностей для развития бизнеса. (Каждый аргумент должен быть сформулирован как распространённое предложение.)

Типичные ошибки

- Непонимание требования задания, отсутствие правильных причинно-следственных связей.

Пример 4

1) Для развития бизнеса необходимо покупать землю и для него производить, это является основой предпринимательства

2) Предпринимательские способности действительно важны для ведения бизнеса, т.к. благодаря ним возможно ^{объединить} соединить землю, труд и капитал. ~~бизнес~~

3) Для ведения успешного бизнеса необходимо рисковать, это тоже является частью предпринимательских способностей.

- Вместо аргументов приведены рассуждения общего характера.

Пример 5

1) Одним из факторов предпринимательских способностей является способность применить свои знания на практике, что помогает лучше ориентироваться в делах бизнеса.

Пример 6

20 1. Без предпринимательских способностей человек не сможет даже удержать бизнес на рынке

- Неверные логические связи, построение суждения от противного.

Пример 7

Человек, не способный просчитывать что-либо наперед, также скорее всего не сможет иметь успешный развивающийся бизнес, потому что так действий для достижения целей будет отсутствовать.

Задание 24

Используя обществоведческие знания, составьте сложный план, позволяющий раскрыть по существу тему «Биосоциальная сущность человека». Сложный план должен содержать не менее трёх пунктов, непосредственно раскрывающих тему по существу, из которых два или более детализированы в подпунктах. (Количество подпунктов каждого детализированного пункта должно быть не менее

трёх, за исключением случаев, когда с точки зрения общественных наук возможны только два подпункта.)

Типичные ошибки

- Раскрытие темы сводится только к указанию потребностей человека

Пример 8

Тема по теме „Биосоциальная сущность человека“

1. Понятие биосоциальной сущности человека
2. Основные потребности, присущие биологической сущности
 - потребность в еде
 - потребность в питье
 - потребность в физической активности
3. Основные потребности, присущие социальной сущности человека
 - потребность в общении
 - потребность в общественной признании
 - потребность в самореализации
4. Биосоциальная сущность человека, как уникальное явление, не присущее другим живым существам

Пример 9

24. а) Понятие биосоциальной сущности человека.

2) Биологические потребности человека:

- еда
- вода
- размножение

3) Социальные потребности человека.

- реализация себя
- труд
- общение.

Пример 10

- 2.4. 1. Определение „биосоциальная сущность человека“
2. Биологическая сущность человека.
 - а) Потребность в пище
 - б) Потребность в сне.
 - в) Потребность в воде.
3. Социальная сущность человека.
 - а) Потребность в общении.
 - б) Социализация
4. Взаимосвязь социальных и биологических потребностей в человеке.

- Отсутствие подпунктов в обязательных пунктах плана, которые позволяют содержательно раскрыть тему по существу.

Пример 11

1. Понятие „человек“
- ~~2. Человек, как биологическое существо.~~
2. Биологические черты человека:
 - а) внешность
 - б) температура
 - в) потребность в пище и т.д.
- ~~3. Человек, как социальное существо.~~
3. Социальные черты человека:
 - а) образованность
 - б) трудолюбие
 - в) общительность и т.д.
4. Взаимодействие социального и биологического в человеке

Пример 12

24. 1. Понятие биосоциальной сущности человека;
2. Структура биосоциальной сущности человека:
 - 1) Биологическая сущность;
 - 2) Социальная сущность,
3. Особенности биосоциальной сущности человека:
 - 1) Потребности;
 - 2) Социализация.

Пример 13

25. 24. План: „Биосоциальная сущность человека“.

- I. Возникновение человека и жизнь без социума.
 1. Как появился человек.
 2. Как жил примитивный человек без общества.
 3. Виды деятельности примитивного человека.
- II. Начало создания социума у людей.
 1. С чего началась социализация людей?
 2. Образование первых групп и поселений.
 3. Совместная деятельность и ее значение для человека.
- III. Сформировавшаяся социальная сущность человека.
 1. Взаимодействие социума и человека в сформировавшейся эпохе.
 2. Умственные социумы за все время его существования.
 3. Какую роль играет социум для развития человека.

Задание 25

Обоснуйте роль деятельности в формировании личности. (Обоснование может быть дано в одном или нескольких распространённых предложениях.) Какие формы (виды) деятельности выделяют учёные? (Назовите любые три формы (вида))

деятельности по одному любому критерию.) Приведите по одному примеру, иллюстрирующему влияние каждой из этих форм (видов) деятельности на личность (всего три примера.) (Каждый пример должен быть сформулирован развернуто и раскрывать влияние данной формы/вида на личность.)

Типичные ошибки

- В работе представлены не все элементы ответа (нет обоснования).

Пример 14

- 2.5) 1) Игра - десятилетний Иван после игры со своим другом понял, что есть хороший поиск, а что - плохой.
- 2) Труд - ставив впервые на работу, 16-летний Андрей понял, что труд имеет дело, а, следовательно, делал легко не заработав
- 3) Учеба - 11-классник, закончивший школу, за годы обучения узнал много полезной информации по разным предметам, смог научиться взаимодействовать с членами общества. Много определил по будущую взрослую жизнь.

- Виды деятельности указаны из различных типологий, не в соответствии с требованием задания.

Пример 15

- 1) научная
- 2) профессиональная
- 3) житейская.

Пример 16

2. Формы (виды) деятельности:

а) игровая;

Пример

В процессе игры ребенок А научился правильно обращаться с пилочками, что помогло ему развить чувство сострадания к "братьям нашим меньшим", а данное чувство, в дальнейшем, сформирует из него личность.

б) трудовая;

Гражданка З., не так давно окончившая школу, вопреки на работу и усердно трудится, что выработало в ней качества ответственности, которое поможет, в дальнейшем, выработать в ней личность.

в) творческая.

Гражданка М. - художница, пишущая прохаживающие картины на обычных телах; она любима публикой, добра и отзывчива к зрителям и уже имеет право называться личностью.

- Пример не отражает требование задания. Неверно проиллюстрированы причинно-следственные связи.

Пример 17

Вид деятельности: общение (На концерте музыкальной группы Алексей познакомился с компанией девушек, которые рассказали ему много интересных фактов об этой музыкальной группе, а у одной из девушек Алексей взял номер телефона и затем пришел к ней в кино).

Пример 18

а) - Труд Например: в прошлом году у семьи Ивановых урожай был плохим. В этом году они приложили все усилия и старания, чтобы урожай выдался успешным.

Пример 19

а) Игра

В детском саду воспитательница в форме игры объяснила детям, как правильно вести себя в обществе.

- Вместо примера приведены рассуждения общего характера.

Пример 20

3.1. Труд. При помощи труда человек приобретает новые знания, учится чему то новому

Пример 21

1) Игра. Игра помогает понять соотношение информации на практике Она помогает сформировать в человеке умение находить и использовать ресурсы по отношению к своим возможностям, что влияет на формирование личности.

- Приведены однотипные примеры, иллюстрирующие одно проявление влияния деятельности на формирование личности.

Пример 22

1. игра (ребёнок играет в кубики и изучает цвета каждого из кубиков).
2. учение (школьники прошли новую тему по математике и научились складывать дроби).

Пример 23

- игра (Жаня и Ваня Ивановы играли вместе с мамой в ветеринарную клинику, изучали болезни животных и вред, нанесённый им человеком, что позволяло детям понять, что нельзя забивать животных, что является примером, иллюстрирующим влияние формы деятельности на личность.)

З. - одижение (Сургули Иванова провеи со свани, сични Семейна воспитательную беседу, что поведи в одижение. истаа поведи мальчику понять необходимость уступать место в транспорте пожилым людям, не кричать на всю ушцу, что является примером, иллюстрирующим влияние отриц. деятельности на личность.)

Соотнесение результатов выполнения заданий с учебными программами, используемыми в Липецкой области и иными особенностями региональной/муниципальной систем образования

Имеющиеся данные не позволяют проследить непосредственную взаимосвязь между используемыми в регионе УМК и образовательными результатами участников экзамена. Следует отметить, что используемы УМК и сложившаяся система преподавания обществознания в регионе даёт положительные результаты. Кроме того, необходимо отметить, что более высокие результаты показывают выпускники, которые обучались в классах соответствующего профиля по учебным планам, в соответствии с которыми углубленный уровень изучения обществознания достигается за счёт включения в УП экономики и права как самостоятельных предметов.

3.2.2. Анализ метапредметных результатов обучения, повлиявших на выполнение заданий КИМ

Обучающиеся, не набравшие минимального балла ЕГЭ имеют серьезные дефициты в развитии метапредметных умений. Анализ результатов ЕГЭ для данной категории участников экзамена позволяет сделать вывод о то, что ими не освоено на должном уровне ни одно из предметных умений, формируемых при изучении обществознания.

Недостаточная сформированность навыков смыслового чтения является одной из причин низкого качества выполнения заданий 1 части. Недопонимание смысла прочитанного в совокупности с недостаточностью, фрагментарностью теоретических знаний не позволяет найти правильные ответы.

Также можно отметить низкий уровень сформированности умения работать с графической информацией, умение переводить информацию из одной знаковой

системы (график, диаграмма) в другую (текст). Недостаточный уровень сформированности данного умения подтверждается результатами выполнения заданий 21, с которым справились только 30% участников экзамена данной категории.

Ещё одним существенным дефицитом учащихся данной группы является слабая сформированность универсальных коммуникативных действий. Данный дефицит отражается на качестве выполнения заданий 19 и 20. Сформированность данного умения на достаточном уровне не позволяет учащимся качественно формулировать развёрнутые высказывания, аргументировать заявленную позицию.

Дефицит сформированности коммуникативных действий наблюдается также у групп учащихся, набравших от 42 до 80 баллов, что подтверждается результатами выполнения заданий 19 и 20.

Результаты выполнения заданий 24 и 25 свидетельствуют о том, что у всех групп участников ЕГЭ за исключением тех, кто набрал от 81 до 99 баллов, недостаточный уровень сформированности умения выявлять причинно-следственные, функциональные, иерархические и другие связи социальных объектов и процессов, а также умения применять полученные знания в повседневной жизни, прогнозировать последствия принимаемых решений.

3.2.3. Выводы об итогах анализа выполнения заданий, групп заданий:

Перечень элементов содержания / умений и видов деятельности, усвоение которых всеми школьниками региона в целом можно считать достаточным.

Участники экзамена показали хорошие результаты при выполнении заданий базового и повышенного уровней сложности по разделам «Человек и общество» («Формы духовной культуры», «Истина»), «Социальные отношения» («Социальные группы», «Социальные нормы и санкции»), «Экономика» («Постоянные и переменные затраты», «Виды рынков»), «Право» («Федеративное устройство Российской Федерации», «Права и обязанности налогоплательщика»).

При выполнении заданий 1 части участники экзамена продемонстрировали умение характеризовать с научных позиций основные социальные объекты (факты, явления, процессы, институты), их место и значение в жизни общества как целостной системы; осуществлять поиск социальной информации, представленной в различных знаковых системах (текст, схема, таблица, диаграмма); применять социально-экономические и гуманитарные знания в процессе решения познавательных задач по актуальным социальным проблемам.

При выполнении заданий с развёрнутым ответом участники ЕГЭ продемонстрировали высокий уровень сформированности умения находить, осознанно воспринимать и точно воспроизводить информацию, содержащуюся в тексте в явном виде (задание 17); анализа представленной информации, объяснения связи соци-

альных объектов, процессов; умение применять обществоведческие знания в процессе решения познавательных задач по актуальным социальным проблемам формулирования и аргументации самостоятельных оценочных, прогностических и иных суждений, объяснений, выводов (задание 22).

Перечень элементов содержания / умений и видов деятельности, усвоение которых всеми школьниками региона в целом, школьниками с разным уровнем подготовки нельзя считать достаточным.

Участники ЕГЭ столкнулись с затруднениями при выполнении заданий базового и повышенного уровней сложности по разделам Политика («Политическая система», «Политические партии»), Право («Права и свободы человека и гражданина в РФ», «Трудовой договор», «Юридические лица»).

Нельзя считать достаточным уровень сформированности умения выявлять причинно-следственные, функциональные, иерархические и другие связи социальных объектов и процессов и применять полученные знания в повседневной жизни, прогнозировать последствия принимаемых решений для групп учащихся с разным уровнем подготовки.

Выводы об изменении успешности выполнения заданий разных лет по одной теме / проверяемому умению, виду деятельности (если это возможно сделать).

В полном объёме сопоставить и проанализировать изменения успешности выполнения заданий разных лет по одной теме / проверяемому умению, виду деятельности не представляется возможным ввиду изменений КИМ в 2022 году. Анализируя результаты выполнения заданий, которые сохранили преемственность (13, 17, 18, 19, 20, 22 и 24), можно сделать вывод о повышении качества их выполнения.

Основой такой динамики является как повышение уровня теоретической подготовки участников экзамена, так и повышение уровня сформированности конкретных умений и видов деятельности, проверяемых в данных типах заданий.

Выводы о существенности вклада содержательных изменений (при наличии изменений) КИМ, использовавшихся в регионе в 2022 году, относительно КИМ прошлых лет.

Содержательные изменения, произошедшие в КИМ, использовавшихся в регионе в 2022 году, очевидно, оказали влияние на повышение среднего балла. Данный вывод сделан на основании результатов выполнения заданий 21 (77,7 %) и задания 23 (54,22%).

Выводы о связи динамики результатов проведения ЕГЭ с использованием рекомендаций для системы образования субъекта Российской Федерации, включенных с статистико-аналитический отчет результатов ЕГЭ по учебному предмету в 2021 году.

Вероятно, одной из причин повышения качественных показателей результатов экзамена в текущем году является использование учителями региона методических рекомендаций, включенных с статистико-аналитический отчет результатов ЕГЭ по учебному предмету в 2021 году.

Выводы о связи динамики результатов проведения ЕГЭ с проведенными мероприятиями, предложенными для включения в дорожную карту в 2021 году

Мероприятия, проведенные в регионе в соответствии с дорожной картой 2021 года, способствовали повышению уровня профессионального мастерства учителей, как в вопросах подготовки к ЕГЭ по обществознанию, так и повышение их компетентности в проведении оценочных процедур. Особенно полезным для учителей региона был вебинар «Актуальные вопросы подготовки школьников к ГИА 2022 г. по обществознанию» с участием руководителя комиссии по разработке КИМ, используемых при проведении ГИА по образовательным программам ООО и СОО, Т.Е.Лисковой.

РАЗДЕЛ 4. РЕКОМЕНДАЦИИ⁸ ДЛЯ СИСТЕМЫ ОБРАЗОВАНИЯ ЛИПЕЦКОЙ ОБЛАСТИ

4.1. Рекомендации по совершенствованию организации и методики преподавания предмета в Липецкой области на основе выявленных типичных затруднений и ошибок

4.1.1. ...по совершенствованию преподавания учебного предмета всем обучающимся

Для совершенствования преподавания обществознания каждому учителю необходимо выработать собственную систему подготовки к экзамену, которая должна включать в себя следующие элементы: качественная диагностика, постановка реалистичных целей в изучении предмета и подготовке к экзамену для каждого обучающегося, освоение ключевых понятий и формирование системных теоретических знаний обществоведческого курса, а также развитие метапредметных умений.

Рекомендуется проводить входные диагностические работы в начале 10 и в начале 11 класса, а также осуществлять тематический контроль после прохождения каждого раздела с фиксацией образовательных результатов по проверяемым элементам содержания и проверяемым умениям и видам деятельности.

На основе результатов проведённой диагностики складывается реалистичная картина, показывающая качество усвоения теоретического материала, пробелы знаний и дефициты сформированности основных универсальных учебных действий. Результаты диагностических работ являются основой для формирования индивидуальной образовательной траектории по подготовке к ЕГЭ для каждого обучающегося и выбрать оптимальные формы работы для достижения поставленных целей.

Любая наука оперирует понятийным аппаратом, поэтому необходимо добиваться усвоения всеми учащимися ключевых понятий по всем разделам обществоведческого курса. Каждый учитель может выбрать ту методику формирования понятийного аппарата, которая, по его мнению, является наиболее эффективной. Но, в любом случае, необходимо помнить о том, что каждое понятие характеризуется более и менее существенными признаками. В первую очередь, необходимо акцентировать внимание на главных признаках понятия, которые отражают его сущность.

⁸ Составление рекомендаций проводится на основе проведенного анализа результатов ЕГЭ и анализа выполнения заданий

Необходимо добиваться усвоения основных системообразующих элементов содержания обществоведческого курса. Работа с теоретическим материалом следует организовывать на основе деятельностного подхода. Кроме того, целесообразно включать в образовательный процесс работу с практико-ориентированным контекстным материалом, которая будет способствовать обогащению личного социального опыта обучающихся.

На мой взгляд, следует включать в образовательный процесс работу обучающихся с критериями оценивания заданий. Необходимо научить обучающихся оценивать выполнение заданий в соответствии с критериями. Данная работа помогает обучающимся чётче представлять требования заданий и систему оценивания, что способствует повышению осознанности собственной деятельности, а также может способствовать повышению качества выполнения заданий.

Ещё одной важной составляющей работы по подготовке к ЕГЭ является организация деятельности, направленной на формирование метапредметных умений (читательская грамотность; элементарная математическая грамотность, которая включает в себя умение читать графики, диаграммы; коммуникативные умения и др.) Также необходимо формировать и развивать у учащихся навыки самоорганизации, контроля и коррекции результатов собственной деятельности, что значимо не только на этапе подготовки, но и во время проведения ЕГЭ.

Не будет лишним напоминание о том, что и учителям, и обучающимся при организации подготовки к ЕГЭ следует пользоваться только качественными ресурсами и источниками, к которым относятся: действующий Федеральный перечень учебников, официальный сайт ФИПИ (Демоверсия, Спецификация, Кодификатор; Открытый банк заданий; Методическая копилка, в которой есть раздел «Методика формирования и оценивания базовых навыков, компетенций обучающихся по программам основного общего образования по обществознанию, биологии, физике, химии, необходимых для решения практико-ориентированных задач»; Для предметных комиссий субъектов РФ), Лискова Т.Е. Методические рекомендации для учителей, подготовленные на основе анализа типичных ошибок участников ЕГЭ 2016-2022 гг по обществознанию; Лискова Т.Е. Методические рекомендации обучающимся по организации индивидуальной подготовки к ЕГЭ 2022 года.

4.1.2. ...по организации дифференцированного обучения школьников с разными уровнями предметной подготовки

Очевидно, что обучающимся с разными уровнями предметной подготовки необходимы дифференцированные подходы по организации обучения. Для каждой из групп школьников следует выделить знания и умения, которыми, как правило,

владеют обучающиеся, а также определить с помощью диагностики дефициты теоретической подготовки и сформированности метапредметных умений. На основе полученной информации необходимо определить цели и способы их достижения.

Группа учащихся, рискующих не преодолеть минимальный балл.

Учащиеся данной группы, как правило, имеют разрозненные, фрагментарные теоретические знания. Они способны распознавать некоторые определения, единичные признаки и проявления определенных социальных явлений. Они умеют осуществлять поиск социальной информации, представленной в различных знаковых системах (таблица/диаграмма), извлекать из неадаптированных оригинальных текстов информацию, представленную в явном виде. При этом, они демонстрируют явно недостаточный уровень сформированности основных универсальных учебных умений.

Основой научных знаний является понятийный аппарат, поэтому важной составляющей формирования предметных результатов выступает работа с понятиями. При формировании обществоведческих понятий следует акцентировать внимание на важных существенных признаках, позволяющих раскрыть смысл понятия.

Понимание смысла понятий позволяет понять связь ключевых понятий с теоретическими положениями курса. Сначала необходимо сформировать базовые знания, а затем оценить возможность освоения обучающимися более сложного теоретического материала. Необходимо определить те элементы содержания, которые посильны для усвоения данной категорией обучающихся (Котова О.А., Лискова Т.Е. Методические рекомендации для учителей по преподаванию учебных предметов в образовательных организациях с высокой долей обучающихся с рисками учебной неуспешности, 2020 г) и добиваться, в первую очередь, усвоения именно этих тем.

Необходимо опираться на личный социальный опыт учащихся при изучении теоретического материала, предлагать задания на анализ социальной реальности. Это позволит повысить мотивацию к изучению предмета и позволит сформировать опыт использования собственных эмпирических знаний при выполнении практических заданий.

Для данной группы учащихся актуальна работа по развитию метапредметных умений, связанных с читательской грамотностью (чтением, адекватным пониманием и извлечением информации из прочитанного текста). Для реализации данной цели целесообразно применять техники активно-продуктивного чтения (комментированное чтение текста, поиск ключевых слов, различные виды вопросов по прочитанному и т.д.).

Группа учащихся, преодолевших границу минимального балла ЕГЭ с результатами ниже 60 т.б.

Данная группа учащихся более успешно выполняет задания, содержание которых связано с базовыми понятиями курса, изученными еще в основной школе. Отсутствие системных знаний мешает им перейти от репродуктивного характера деятельности к преобразующему. Учащиеся этой группы умеют анализировать статистические данные таблицы/диаграммы; успешно извлекают из неадаптированных оригинальных текстов информацию, представленную в явном виде.

Необходимо выделить содержательные элементы, которые недостаточно хорошо усваиваются учащимися данной группы и организовать работу по улучшению качества теоретических знаний по данным темам. Для определения качества их усвоения рекомендуется провести диагностические работы. Следует обратить особое внимание на систематизацию знаний.

Для данной группы учащихся также актуально развитие универсальных учебных умений. Важно уделять внимание формированию читательской грамотностью с выполнением заданий различных типов и уровней сложности. Также необходимо включать в работу виды деятельности, направленные на развитие коммуникативных УУД (в т.ч., развивающие умение аргументировать точку зрения, иллюстрировать теоретические положения примерами).

При этом следует учитывать, что для данной группы учащихся эффективной является деятельность по образцу. Поэтому целесообразно на первом этапе предлагать модель ответа на конкретное задание, комментируя пример с точки зрения соответствия требованиям задания (смысл вопроса, количество элементов ответа) и критериям оценивания (соответствие/несоответствие требованиям задания и обществуведческой теории, наличие всех необходимых элементов ответа). Следующий этап – моделирование ответа по образцу с комментированием. А в дальнейшем – самостоятельное формулирование ответа.

Участники экзамена с результатами 61–80 т.б.

Как правило, участники этой группы демонстрируют знание и понимание большинства основных понятий базовых наук курса; характеризуют с научных позиций основные социальные объекты (факты, явления, процессы, институты), их место и значение в жизни общества как целостной системы; анализируют актуальную информацию о социальных объектах, выявляя их общие черты и различия; устанавливают соответствия между существенными чертами и признаками изученных социальных явлений и обществоведческими терминами и понятиям,

успешно применяют полученные знания в процессе решения познавательных задач повышенного уровня сложности по актуальным социальным проблемам по всем разделам курса.

Проблемой данной группы является то, что выпускники не дают полный правильный ответ при выполнении заданий с развёрнутым ответом. При работе с данной группой учащихся рекомендуется не только обращать внимание на то, что нужно назвать (указать, сформулировать и т.п.): признаки, причины, аргументы, примеры, но и определить, количество данных элементов, которое необходимо привести (один, два, три и т.д.) в соответствии с требованием задания. Для данной группы учащихся особенно важен опыт работы с критериями оценивания и анализ причин потери баллов при выполнении практических заданий.

Участники экзамена с результатами выше 81 т.б

Участники данной группы показывают знание базовых понятий и основных теоретических положений обществоведческого курса. Только выпускники этой группы успешно выполняют задания высокого уровня сложности на максимальный балл. Большинство (84%) участников экзамена данной группы правильно составляют план по определенной теме.

Рекомендуется сосредоточиться на практической деятельности, уделяя особое внимание работе с заданиями высокого уровня сложности. Для данной группы учащихся целесообразно предлагать подборки заданий одного типа, проверяющие один содержательный элемент, но делающие акценты на различные вопросы/аспекты данного элемента содержания. Данный опыт поможет правильно увидеть особенности содержательных требований задания на экзамене и получить максимальный балл за его выполнение.

Кроме того, рекомендуется включать в образовательный процесс деятельность, связанную с оцениванием не только собственных ответов, но и ответов других учащихся или примеров ответов, предложенных учителем и комментирование ответов с точки зрения соответствия требованию задания и критериев оценивания.

Также рекомендуется уделять внимание развитию регулятивных УУД (умению планировать, организовывать собственную деятельность, контролировать её результаты), что поможет правильно организовать свою деятельность во время ЕГЭ.

Определить элементы содержания, которые вызывают затруднения у каждой группы учащихся можно, ознакомившись с Методическими рекомендациями для учителей, подготовленные на основе анализа типичных ошибок участников ЕГЭ 2016-2022 гг по обществознанию, подготовленными Лисковой Т.Е. и размещёнными на сайте ФИПИ.

4.2. Рекомендации по темам для обсуждения на методических объединениях учителей-предметников, возможные направления повышения квалификации

Для обсуждения на методических объединениях учителей-предметников предлагаются следующие темы: «Анализ результатов ЕГЭ по обществознанию 2022: основные проблемы и способы их преодоления»; «Актуальные вопросы подготовки школьников к ЕГЭ по обществознанию 2023»; «Основные подходы к выполнению и оцениванию заданий с развёрнутым ответом»; «Формирующее оценивание как основа повышения профессиональной компетентности учителя обществознания», «Читательская грамотность как основа успешности учащегося».

Анализ результатов экзамена позволяет сделать предположение о том, что направления повышения квалификации должны быть направлены на повышение компетентности в области проведения оценочных процедур, а также с освоением учителями методик формирования функциональной, в том числе, читательской грамотности.

4.3. Информация о публикации (размещении) на открытых для общего доступа на страницах информационно-коммуникационных интернет-ресурсах ОИВ (подведомственных учреждений) в неизменном или расширенном виде приведенных в статистико-аналитическом отчете рекомендаций по совершенствованию преподавания учебного предмета для всех обучающихся, а также по организации дифференцированного обучения школьников с разным уровнем предметной подготовки.

4.1.1. Адрес страницы размещения

http://cmoko48.lipetsk.ru/gia/result.php?page=11&page_list=1

Официальный сайт ОКУ «Центр мониторинга и оценки качества образования Липецкой области» (раздел «Государственная итоговая аттестация» - «Итоги ГИА» - «2022» - «ЕГЭ»)

4.3.2. Дата размещения: 25.08.2022

**РАЗДЕЛ 5. Мероприятия, запланированные для включения в
ДОРОЖНУЮ КАРТУ по развитию региональной системы образования**

5.1. Анализ эффективности мероприятий, указанных в предложениях в дорожную карту по развитию региональной системы образования на 2021 - 2022 г.

Таблица 2-14

№	Название мероприятия	Показатели (дата, формат, место проведения, категории участников)	Выводы об эффективности (или ее отсутствии), свидетельствующие о выводах факты, выводы о необходимости корректировки мероприятия, его отмены или о необходимости продолжения практики подобных мероприятий
1	Семинар «Система подготовки к ЕГЭ по обществознанию. Из опыта работы с обучающимися» МБОУ гимназия №19 г. Липецка	Ноябрь 2021 г Участники – учителя обществознания ОО. Форма участия – дистанционная.	Транслирование передового педагогического опыта. Практика подобных мероприятий должна быть продолжена, т.к. такие мероприятия позволяют повысить эффективность работы учителя на основе использования опыта ОО, показывающих стабильно высокие результаты на ЕГЭ.
2	Семинар «Актуальные проблемы подготовки к ЕГЭ по обществознанию. Пути решения» МБОУ гимназия №64 г. Липецка	Январь 2022г Участники – учителя обществознания ОО. Форма участия – дистанционная.	Транслирование передового педагогического опыта. Практика подобных мероприятий должна быть продолжена, т.к. такие мероприятия позволяют повысить эффективность работы учителя на основе использования опыта ОО, показывающих стабильно высокие результаты на ЕГЭ.
3	«Особенности подготовки к ЕГЭ по обществознанию в 2022г» (заседания РМО)	Декабрь-февраль в соответствии с планом работы; Участники – учителя обществознания ОО. Форма участия – очная.	Знакомство с актуальной моделью КИМ. Целесообразность проведения подобных мероприятий обусловлена тем, что они позволяют выявить профессиональные дефициты в работе учителя и определить траекторию повышения квалификации в соответствии с выявленными проблемами.

4	Курсы повышения квалификации «Подготовка экспертов предметных комиссий при проведении ГИА по образовательным программам среднего общего образования (обществознание)»	Февраль-март 2022г Участники – эксперты РПК по проверке ЕГЭ по обществознанию. Форма обучения очная и дистанционная.	Позволяют сформировать профессиональные компетенции. необходимые для эксперта, позволяют приобрести опыт оценивания заданий ЕГЭ, обеспечивают эффективность работы предметной комиссии.
5	«Актуальные вопросы подготовки школьников к ГИА 2022 г. по обществознанию» Вебинар с участием Т.Е.Лисковой, руководителя комиссии по разработке КИМ, используемых при проведении ГИА по образовательным программам ООО и СОО по обществознанию	16.02.2022 Участники – учителя обществознания ОО Липецкой области. Форма участия дистанционная.	Эффективность мероприятия заключается в повышении уровня профессиональной компетентности учителей обществознания в вопросах подготовки к ГИА по обществознанию. Данное мероприятие полезно как учителям, так и экспертам, т.к. позволяет сформировать правильное представление о проблемах, которые демонстрируют выпускники на ЕГЭ, об особенностях подготовки к ЕГЭ в текущем году и о подходах к оцениванию заданий в соответствии с критериями. Хочется надеяться на продолжение практики проведения подобных мероприятий.
6	Методический семинар «Урок в условиях введения обновленных ФГОС НОО, ФГОС ООО: формы, методы, критерии результативности»	02.04.2022 ЦНППМ, г.Липецк, педагогические работники общеобразовательных организаций. Форма участия очная и заочная	Мероприятие позволяет познакомить учителей с особенностями организации образовательного процесса и форм деятельности в соответствии с требованиями обновленного ФГОС. Предлагается продолжить проведение подобных мероприятий, поскольку будет продолжаться введение обновленного ФГОС ООО и будет увеличиваться количество учителей, задействованных в этом процессе.
7	Методический семинар по формированию функциональной грамотности для молодых учителей	08.04.2022 ЦНППМ, г.Липецк. учителя истории и обществознания общеобразовательных организаций со стажем работы не более 5 лет.	Повышение уровня профессиональной компетентности учителей, компенсация профессиональных дефицитов.

	истории и обществознания «Ресурсы для формирования и развития функциональной грамотности учащихся при изучении истории и обществознания»	Форма участия очная и заочная.	Предлагается продолжить проведение подобных мероприятий, т.к. формирование УУД является важной составляющей образовательных результатов в соответствии с требованиями обновлённого ФГОС.
8	Виртуальный урок «Формула успеха», подготовленный председателем РПК по обществознанию Таньшиной Н.А.	08.06.2022 #ГИА#ЕГЭ#ЕГЭ2022#ГВЭ#Рособрнадзор# уоин#Липецкая область Участники ЕГЭ по обществознанию 2022, учителя обществознания. Форма участия дистанционная.	Повышение качества подготовки и результатов ЕГЭ.

5.2. Планируемые меры методической поддержки изучения учебных предметов в 2022-2023 учебном году на региональном уровне.

5.2.1. Планируемые мероприятия методической поддержки изучения учебных предметов в 2022-2023 учебном году на региональном уровне, в том числе в ОО с аномально низкими результатами ЕГЭ 2022 г.

Таблица 2-15

№	Дата (месяц)	Мероприятие (указать тему и организацию, которая планирует проведение мероприятия)	Категория участников
1	В течение года	Мероприятие 21 «Повышение качества образования в школах с низкими результатами обучения и в школах, функционирующих в неблагоприятных социальных условиях, путем реализации региональных проектов и распространения их результатов» государственной программы Липецкой области «Развитие образования Липецкой области», ГАУДПО ЛО «ИРО»	ОО с низкими результатами обучения и в школах, функционирующих в неблагоприятных социальных условиях
2	Декабрь-февраль в соответствии с планом работы РМО	«Особенности подготовки к ЕГЭ по обществознанию в 2023г», РМО учителей обществознания	Учителя истории и обществознания ОО.
4	Февраль-март	Курсы повышения квалификации «Подготовка экспертов предметных комиссий при проведении ГИА по образовательным программам среднего общего образования (обществознание)», ГАУДПО «ИРО» ЛО	Эксперты РПК по проверке ЕГЭ по обществознанию.
5	по согласованию с ФИПИ	«Актуальные вопросы подготовки школьников к ГИА 2023 г. по обществознанию» Вебинар с участием Т.Е.Лисковой, руководителя комиссии по разработке КИМ, использу-	Учителя обществознания ОО Липецкой области.

		емых при проведении ГИА по образовательным программам ООО и СОО по обществознанию, ГАУДПО «ИРО» ЛО	
6	в соответствии с планом работы ЦНППМ	Методические семинары, посвящённые особенностям организации образовательного процесса в условиях ФГОС ООО, а также вопросам формирования функциональной грамотности, ЦНППМ	Педагогические работники общеобразовательных организаций Липецкой области.
7	февраль	Виртуальный урок – консультация, подготовленный председателем РПК по обществознанию	Участники ЕГЭ по обществознанию 2023, учителя обществознания.
8	В соответствии с планом работы	Курсы повышения квалификации в соответствии с существующими профессиональными дефицитами учителей обществознания, ГАУДПО «ИРО» ЛО	Учителя обществознания ОО Липецкой области.

5.2.2. Трансляция эффективных педагогических практик ОО с наиболее высокими результатами ЕГЭ 2022 г.

Таблица 2-166

№	Дата (месяц)	Мероприятие (указать формат, тему и организацию, которая планирует проведение мероприятия)
1	ноябрь	Семинар «Формирование функциональной грамотности как основа повышения результатов ЕГЭ по обществознанию», МБОУ гимназия №19 г. Липецка
2	январь	Семинар «Компенсация дефицитов теоретических знаний и повышение уровня сформированности метапредметных умений в процессе подготовки к ЕГЭ по обществознанию», МБОУ гимназия №64 г. Липецка

5.2.3. Планируемые корректирующие диагностические работы с учетом результатов ЕГЭ 2022 г.

Рекомендуется каждой ОО запланировать проведение корректирующие диагностических работ в 11 классе два раза в год в декабре и марте.

5.3. Работа по другим направлениям

СОСТАВИТЕЛИ ОТЧЁТА по учебному предмету ОБЩЕСТВОЗНАНИЕ:

Наименование организации, проводящей анализ результатов ГИА: *Областное казённое учреждение «Центр мониторинга и оценки качества образования Липецкой области»*

Ответственные специалисты:

	<i>ФИО, место работы, должность, ученая степень, ученое звание</i>	<i>Принадлежность специалиста к региональной ПК по учебному предмету, региональным организациям развития образования, повышения квалификации работников образования (при наличии)</i>
<i>Ответственный специалист, выполнявший анализ результатов ЕГЭ по предмету</i>	<i>Таньшина Наталья Александровна, МБОУ СОШ с. Плеханово Грязинского района, учитель истории и обществознания</i>	<i>Председатель региональной предметной комиссии по обществознанию для проведения государственной итоговой аттестации по образовательным программам среднего общего образования</i>