

## Методический анализ результатов ЕГЭ по ЛИТЕРАТУРЕ

### РАЗДЕЛ 1. ХАРАКТЕРИСТИКА УЧАСТНИКОВ ЕГЭ ПО ЛИТЕРАТУРЕ

#### 1.1. Количество участников ЕГЭ по учебному предмету (за 3 года)

*Таблица 0-1*

2018		2019		2020	
чел.	% от общего числа участников	чел.	% от общего числа участников	чел.	% от общего числа участников
272	5,43	239	4,65	222	4,67

#### 1.2. Процентное соотношение юношей и девушек, участвующих в ЕГЭ

*Таблица 0-2*

Пол	2018		2019		2020	
	чел.	% от общего числа участников	чел.	% от общего числа участников	чел.	% от общего числа участников
Женский	84,56%	210	87,87%	189	85,91%	84,56%
Мужской	15,44%	29	12,13%	31	14,09%	15,44%

#### 1.3. Количество участников ЕГЭ в регионе по категориям

*Таблица 0-3*

<b>Всего участников ЕГЭ по предмету</b>	222
Из них:	200
выпускников текущего года, обучающихся по программам СОО	
выпускников текущего года, обучающихся по программам СПО	2
выпускников прошлых лет	18
участников с ограниченными возможностями здоровья	1

#### 1.4. Количество участников ЕГЭ по типам ОО

*Таблица 0-4*

<b>Всего ВТГ</b>	<b>200</b>
Из них:	
– выпускники СОШ	124, (45,59%)
– выпускники СОШ с УИОП	18, (6,62%)
– выпускники гимназий	32, (11,76%)
– выпускники лицеев	25, (9,19%)
– выпускники ОСОШ	1, (0,37%)

## 1.5. Количество участников ЕГЭ по предмету по АТЕ региона

Таблица 0-5

№ п/п	АТЕ	Количество участников ЕГЭ по учебному предмету	% от общего числа участников в регионе
1	Липецкий район	5	2,50%
2	Воловский район	-	-
3	Грязинский район	12	6,00%
4	Данковский район	5	2,50%
5	Добровский район	1	0,50%
6	Долгоруковский район	2	1,00%
7	Добринский район	7	3,50%
8	Елецкий район	5	2,50%
9	Задонский район	4	2,00%
10	Измалковский район	2	1,00%
11	Краснинский район	-	-
12	Лебединский район	10	5,00%
13	Лев-Толстовский район	3	1,50%
14	Становлянский район	1	0,50%
15	Тербунский район	5	2,50%
16	Усманский район	2	1,00%
17	Хлевенский район	5	2,50%
18	Чаплыгинский район	6	3,00%
19	г. Елец	17	8,50%
20	г. Липецк	108	54,00%

## 1.6. Основные УМК по предмету, которые использовались в ОО в 2019-2020 учебном году.

Таблица 0-6

№ п/п	Название УМК	Примерный процент ОО, в которых использовался данный УМК
1.	УМК Курдюмова Т.Ф., Колокольников Е.Н., Марьина О.Б. и др.; под ред. Курдюмовой Т.Ф. Литература (базовый уровень). 10 – 11 кл.	10 %
	УМК под ред. В.В. Агеносова, А.Н. Архангельского. Литература (углублённый уровень). 10 – 11 кл.	10 %
	УМК под редакцией Коровина В.И. Литература (углублённый уровень) 10 – 11 кл.	10 %
2	УМК Ланин Б.А., Устинова Л.Ю., Шамчикова В.М.; под ред. Ланина Б.А. Литература (базовый, углублённый уровни). 10 – 11 кл.	3 %
3	УМК Москвин Г.В., Пуряева Н.Н., Ерохина Е.Л. Литература (базовый уровень). 10 – 11 кл.	2 %
4	УМК Зинин С.А., Сахаров В.И., Чалмаев В.А. Литература. 10 – 11 кл.	35 %
5	УМК Литература. Под редакцией Лебедева Ю.В., Журавлёва В.П. (10 – 11). Базовый уровень	25 %
6	УМК Сухих И.Н. Литература. 10 – 11 кл.	5 %

№ п/п	Название УМК	Примерный процент ОО, в которых использовался данный УМК
	Другие пособия ( <i>указать авторов, название, год издания</i> )	
	ЕГЭ. Литература: типовые экзаменационные варианты: 30 вариантов / под ред. С.А. Зинина. – М.: Издательство «Национальное образование», 2020. – 208 с. – (ЕГЭ. ФИПИ – школе)	98 %
7	Багге М.Б. ЕГЭ. Литература. 25 лучших вариантов от «Просвещения». Учебное пособие для общеобразовательных организаций. – М.: Просвещение, 2019. – 171 с.	1 %
8	Ерохина Е.Л. ЕГЭ 2020. Литература. Тренажёр / Е.Л. Ерохина. – М.: Издательство «Экзамен», 2020. – 150, [2] с. (Серия «ЕГЭ. Тренажёр»)	0,5 %
9	Попова Н.А. ЕГЭ 2020. Литература. 30 вариантов. Типовые варианты экзаменационных заданий от разработчиков ЕГЭ / Н.А. Попова, О.Б. Марьина. – М.: Издательство «Экзамен», 2020. – 167, [1] с. (Серия «ЕГЭ. 30 вариантов. Тесты от разработчиков»)	0,5 %

В современной школе акцент сделан на формирование ключевых компетенций учащихся. В этой связи важно подчеркнуть, что выбор УМК, в частности, по литературе существенно влияет на уровень образовательных результатов. Следовательно, необходимо выбрать учебник, соответствующий новым требованиям, ориентированный на современного школьника, отвечающий запросам времени, позволяющий обеспечивать не только качественное преподавание предмета, но и являющийся источником познания мира и человека, раскрывающий «культурный код», способствующий полноценному становлению личности, содержащий материал для успешной сдачи ЕГЭ по литературе.

Цели изучения литературы в школе предполагают развитие мышления, позволяющего понимать авторскую позицию, критически осмысливать информацию, анализировать, систематизировать полученные данные, принимать самостоятельные решения. Таким образом, ученик становится активным участником трансляции культуры, так как в процессе своего развития, усваивает ее на личностном уровне.

Такие возможности содержит УМК по литературе для 5 – 11 классов под редакцией Г.С. Меркина, С.А. Зинина, В.И. Сахарова, В.А. Чалмаева, ориентирующий и учителя, и ученика на поиск дополнительной информации, которую никакой учебник сегодня вместить в себя не может.

Особенно широкие возможности содержит УМК по литературе под редакцией И.Н. Сухих. Этот учебник – и кладёшь знаний, и навигатор, который открывает путь к дополнительным знаниям. Этот УМК развивает представление о литературе как об искусстве слова, формирует культуру читательского восприятия, способствует пониманию авторской позиции, читательских интересов, художественного вкуса. Для системной и эффективной подготовки к итоговой аттестации по литературе данный УМК наиболее соответствует поставленным целям.

Указанные ниже УМК по литературе широко распространены в образовательных организациях региона:

– УМК Курдюмова Т.Ф., Колокольцев Е.Н., Марьина О.Б. и др.; под ред. Курдюмовой Т.Ф. Литература (базовый уровень);

– УМК под редакцией В.И. Коровина Литература (углублённый уровень);

– УМК под ред. В.В. Агеносова, А.Н. Архангельского. Литература (углублённый уровень). Данные учебные издания также содержат разнообразный материал, который направлен на развитие интеллектуальных, коммуникативных и творческих способностей обучающихся.

УМК под редакцией Ю.В. Лебедева, В.П. Журавлёва Литература (базовый уровень) проверен временем на протяжении не одного десятка лет. В учебнике подробно представлены биографии писателей, прослежена эволюция их творчества, дан текстуальный анализ художественных произведений, широко представлен историко-культурный контекст. Дидактика учебника (вопросы для самопроверки, индивидуальной работы, для коллективных проектов и литературоведческих практикумов, темы сочинений, рефератов) помогают обучающимся достичь планируемых результатов, глубже постичь своеобразие русской классики, развить самостоятельные исследовательские навыки.

Целесообразно в процессе подготовки к итоговой аттестации по литературе активно привлекать учебную литературу: учебники, учебные пособия с вариантами заданий, в частности, издаваемые «Национальным образованием» и «Просвещением». Методически грамотное включение учебника в процесс подготовки к ЕГЭ по литературе существенно повысит шанс получить высокий балл на экзамене. Авторы всех учебников ориентируют преподавателя на урок сотворчества. Эта модель выдвигает на первое место не учителя, а ученика, который с помощью педагога идёт к литературному произведению, а от него к автору. Построение урока с опорой на современные педагогические технологии, открывающие возможности для применения активно-деятельностных подходов (поисково-исследовательской деятельности, самостоятельного изучения материала и т.п.); коммуникационных технологий (организации совместной работы учащихся, самостоятельной работы с информацией); индивидуализации и дифференциации обучения, позволяет стимулировать познавательную активность обучающихся, формировать навыки самостоятельного приобретения знаний, развивать самостоятельную творческую активность. Осуществлять культуроведческий подход учителю позволяет работа с иллюстрациями, рисунками, портретами.

В целом для подготовки к письменным развёрнутым ответам по литературе (и ЕГЭ, и ОГЭ, и олимпиада, и итоговое сочинение) наиболее эффективен УМК под редакцией И.Н. Сухих.

## 1.7. ВЫВОДЫ о характере изменения количества участников ЕГЭ по учебному предмету.

Сопоставление индикаторов 2019 и 2020 гг. позволяет отметить ряд особенностей.

1. Интересна динамика по количеству участников ЕГЭ по литературе по АТЕ региона: в шести муниципалитетах наблюдается существенный прирост сдававших

АТЕ	2019	2020
Грязинский	7	12
Данковский	1	5
Лебедянский	4	10
Лев-Толстовский	1	4
Тербунский	1	5
Хлевенский	2	5

В некоторых муниципалитетах и городах, напротив, наметилось снижение количества сдававших ЕГЭ по литературе

АТЕ	2019	2020
Становлянский	5	1
Усманский	5	2
Чаплыгинский	8	6
Елец	19	17
Липецк	133	108

В ряде АТЕ несущественные количественные изменения произошли (Добринский, Елецкий, Задонский, Измалковский) в пределах одного человека.

Наблюдаются (по сравнению с 2019 г.) изменения и по составу участников ЕГЭ по типам образовательных организаций. Во-первых, уменьшилось количество выпускников текущего года с 215 (2019 г.) до 200 (2020 г.), в 2017 г. сдавал 241 выпускник, но процентное соотношение от общего числа участников в целом не меняется. Во-вторых, существенно меньше стало выпускников гимназий и лицеев сдавать ЕГЭ по литературе.

ВТГ		2019	2020
–	выпускники «Гимназий»	38 (15,77%)	32, (11,76%)
–	выпускники «Лицеев»	37 (15,35%)	25, (9,19%)

Вместе с тем, увеличилось количество выпускников СОШ с УИОП, что может быть обусловлено многими причинами, в том числе и повышением качества образования в СОШ с УИОП.

ВТГ		2019	2020
–	выпускники СОШ с УИОП	12 (4,98%)	18, (6,62%)

Наряду с отмеченными изменениями, в 2020 году уменьшилось количество выпускников прошлых лет с 22 (2019 г.) до 18 (2020 г.), т.к. профессиональный выбор стараются сделать непосредственно в год окончания школы.

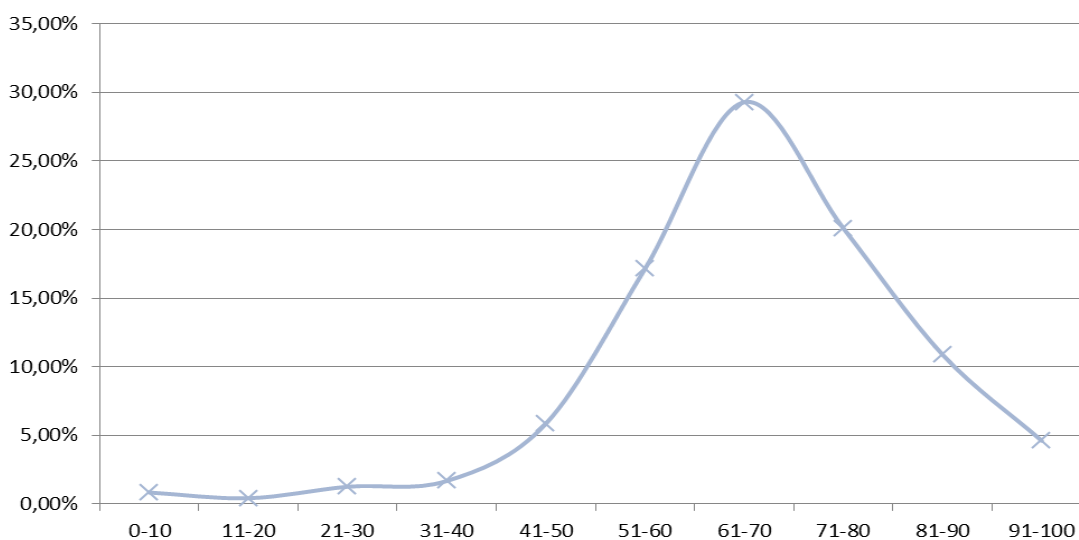
Наблюдается интересная тенденция в течение трёх лет по корреляции гендерного соотношения юношей и девушек, участвующих в ЕГЭ.

Пол	2018		2019		2020	
	чел.	% от общего числа участников	чел.	% от общего числа участников	чел.	% от общего числа участников
Женский	84,56%	210	87,87%	189	85,91%	84,56%
Мужской	15,44%	29	12,13%	31	14,09%	15,44%

## РАЗДЕЛ 2. ОСНОВНЫЕ РЕЗУЛЬТАТЫ ЕГЭ ПО ПРЕДМЕТУ

### 2.1. Диаграмма распределения тестовых баллов по предмету в 2020 г. (количество участников, получивших тот или иной тестовый балл)

#### Литература



## 2.2. Динамика результатов ЕГЭ по предмету за последние 3 года

Таблица 0-7

	Субъект Российской Федерации		
	2018 г.	2019 г.	2020 г.
Не преодолели минимального балла, %	3,31%	3,77%	2,73%
Средний тестовый балл	61,07	60,77	66,50
Получили от 81 до 99 баллов, %	5,88%	7,95%	16,82%
Получили 100 баллов, чел.	0	2	1

По итогам результатов ЕГЭ по литературе в 2020 году в два раза по сравнению с 2019 г. (и в три раза – по сравнению с 2018 г.) возросло количество выпускников, получивших от 81 до 99 баллов. Существенно уменьшилось тех, кто не преодолел минимальный порог.

## 1.8. Результаты по группам участников экзамена с различным уровнем подготовки:

### 1.8.1. в разрезе категорий участников ЕГЭ

Таблица 0-8

	Выпускники текущего года, обучающиеся по программам СОО	Выпускники текущего года, обучающиеся по программам СПО	Выпускники прошлых лет	Участники ЕГЭ с ОВЗ
Доля участников, набравших балл ниже минимального	2,00%	50,00%	5,26%	0,00%
Доля участников, получивших тестовый балл от минимального балла до 60 баллов	25,00%	0,00%	47,37%	100,00%
Доля участников, получивших от 61 до 80 баллов	55,00%	50,00%	36,84%	0,00%
Доля участников, получивших от 81 до 99 баллов	18,00%	0,00%	5,26%	0,00%
Количество участников, получивших 100 баллов	0	0	1	0

### 1.8.2. в разрезе типа ОО

Таблица 0-9

	Доля участников, получивших тестовый балл				Количество участников, получивших 100 баллов
	ниже минимального	от минимального до 60 баллов	от 61 до 80 баллов	от 81 до 99 баллов	
СОШ	1,61%	27,42%	55,65%	15,32%	0
СОШ С УИОП	0,00%	33,33%	44,44%	22,22%	0
Гимназия	3,13%	15,63%	50,00%	21,88%	0

Лицей	0,00%	20,00%	56,00%	24,00%	0
ОСОШ	100,00%	0,00%	0,00%	0,00%	0

### 1.8.3. основные результаты ЕГЭ по предмету в сравнении по АТЕ

Таблица 0-10

№	Наименование АТЕ	Доля участников, получивших тестовый балл				Количество участников, получивших 100 баллов
		ниже минимального	от минимального до 60 баллов	от 61 до 80 баллов	от 81 до 99 баллов	
1.	Липецкий район	0,00%	60,00%	40,00%	0,00%	
2	Воловский район	-	-	-	-	-
3	Грязинский район	8,33%	8,33%	75,00%	8,33%	0
4	Данковский район	0,00%	60,00%	20,00%	20,00%	0
5	Добровский район	0,00%	0,00%	100,00%	0,00%	0
6	Долгоруковский район	0,00%	0,00%	100,00%	0,00%	0
7	Добринский район	0,00%	14,29%	57,14%	28,57%	0
8	Елецкий район	0,00%	80,00%	20,00%	0,00%	0
9	Задонский район	0,00%	25,00%	75,00%	0,00%	0
10	Измалковский район	0,00%	50,00%	50,00%	0,00%	0
11	Краснинский район	-	-	-	-	-
12	Лебедянский район	10,00%	20,00%	50,00%	20,00%	0
13	Лев-Толстовский район	0,00%	33,33%	66,67%	0,00%	0
14	Становлянский район	0,00%	0,00%	100,00%	0,00%	0
15	Тербунский район	0,00%	60,00%	20,00%	20,00%	0
16	Усманский район	0,00%	0,00%	100,00%	0,00%	0
17	Хлевенский район	0,00%	20,00%	80,00%	0,00%	0
18	Чаплыгинский район	0,00%	33,33%	50,00%	16,67%	0
19	г. Елец	0,00%	11,76%	64,71%	23,53%	0
20	г. Липецк	1,85%	23,15%	52,78%	22,22%	0

## **ВЫВОДЫ о характере изменения результатов ЕГЭ по предмету «Литература»**

В 2020 году в Липецкой области количество участников, сдающих ЕГЭ по литературе, продолжило уменьшаться – суммарно разница составила 7 человек (по сравнению с 2019 г.). Во многом это обусловлено тем, что баллы ЕГЭ по литературе учитываются при поступлении выпускников лишь на гуманитарные, в частности, на филологические, дизайнерские и творческие специальности. Наибольшее количество участников, выбирающих предмет литература для сдачи ЕГЭ в 2020 г., было в г. Липецке (108 человек – 54,00 %), г. Елец (17 человек – 8,50 %), Грязинском районе (12 человек), Лебедянском (10 человек), Добринском районах (7 человек). Количество участников, которые сдали ЕГЭ по литературе, составило 222 человека. Не справились с экзаменом 2,73 % выпускников, из них 2 % – из общеобразовательных организаций выпускники текущего года, 50 % – выпускники текущего года, обучающиеся по программам СПО, 5,26 % – выпускники прошлых лет. По основным показателям результаты ЕГЭ 2020 г. остаются стабильными на протяжении ряда лет. Количество участников ЕГЭ, выполнивших задания на максимальный балл (100 баллов), в 2017 г. – 2 человека, в 2018 г. – не было участников экзамена, получивших 100 баллов, в 2019 г. – 2 человека, в 2020 г. – 1 выпускник. 1 выпускник прошлых лет получил 100-балльный результат ЕГЭ по литературе в 2020 году.

Показали отличные знания по литературе и получили за выполнение работы от 81 до 99 баллов – 5,26 %. В их числе 45,88 % – выпускники лицеев, гимназий; 22,22 % – выпускники СОШ с УИОП. В 2020 г. по сравнению с 2019 г. увеличился средний балл ЕГЭ по литературе в нашем регионе с 60,77 до 66,50. В 2020 году достаточно высокие результаты сдачи ЕГЭ по литературе показали образовательные организации Липецка, Ельца, Данковского, Добринского, Лебедянского, Тербунского муниципальных районов.

Анализ результатов ЕГЭ по литературе позволяет сделать вывод, что в Липецкой области качество подготовки выпускников улучшилось: повысилось значение среднего балла (с 60,77 % до 66,50 %), существенно увеличилось количество выпускников, набравших от 81 до 99 баллов (с 7,95 % до 16,82 %). В то же время количество выпускников, не сумевших получить минимальный балл, уменьшилось (с 3,77 % до 2,73 %). В первую очередь такое увеличение числа «высокобалльников» и уменьшение числа экзаменуемых, не сумевших набрать минимальный балл, может быть объяснено тем, что за прошедший год не произошло существенных изменений как КИМ, так и критериев оценивания экзаменационных работ.

В 2020 году КИМ в содержательной части не претерпели значительных изменений. Во-первых, были несколько скорректированы критерии оценивания (теперь они соотнесены с критериями оценивания развёрнутых ответов ОГЭ). Во-вторых, при оценивании развёрнутых ответов разных типов обеспечена бóльшая прозрачность формирования оценки за отдельные задания и работу в целом (для эксперта и экзаменуемого). В частности, уточнены требования к выполнению сопоставительных заданий № 9 и 16: в инструкциях к ним нет требования обосновывать выбор примера для сопоставления, что отражено в критериях их оценивания. В-третьих, введена четвёртая тема для выбора в 17-ом задании: выпускнику предлагается написать сочинение по русской литературе конца XX – начала XXI века. Это позволило учащимся заранее выстроить стратегию подготовки к экзамену: сосредоточиться на чтении книг, указанных в «Кодификаторе элементов содержания», вырабатывать навыки создания письменных высказываний разных жанров и объёма с опорой на произведения современной литературы. Также особое внимание уделяется качеству речи экзаменуемого: речь оценивается в ответах на все задания. Итак, произошедшие изменения направлены на повышение объективности оценивания экзаменационной работы и на укрепление преемственности между формами итогового контроля на разных ступенях школьного образования.

Отметим, что учащиеся, не приложившие необходимых усилий для успешной сдачи итоговой аттестации по литературе, не преодолели «порог», т.е. не набрали необходимых для этого первичных 15 баллов, 12 из которых можно получить за выполнение заданий базового уровня (тестовая часть экзамена). При этом подчеркнём незначительное количество так называемых «пустых» бланков письменных ответов, т.е. работ, не содержащих развёрнутых ответов на вопросы повышенного уровня сложности. Данное наблюдение можно квалифицировать как позитивную тенденцию. Экзаменуемые излагают своё видение заданий контрольно-измерительных материалов и не ограничиваются только выполнением заданий с кратким тестовым ответом. Сохранение структуры и содержания контрольно-измерительных материалов без существенных изменений по сравнению с предыдущими годами способствует выработке методических приёмов и инструментов к подготовке выпускников к экзамену в данном формате и усовершенствованию в их применении. Для обучающегося стабильность формата итоговой аттестации по литературе в 11 классе и понимание требований к выполнению заданий является стимулом улучшения результатов подготовки к школьному предмету «Литература»; для учителя это стимул для эффективного структурирования курса литературы, отбора содержания урока и методики его преподавания.

Таким образом, показатели, соотносимые с качеством подготовки выпускников к сдаче ЕГЭ по литературе, могут считаться стабильными. Результаты ЕГЭ у выпускников СОШ С УИОП, лицеев и гимназий Липецкой области выше, чем у представителей СОШ. Эта ситуация сохраняется на протяжении нескольких лет: средний балл как показатель качества, правильности ответов, выше, стобалльников гораздо больше, а не набравших минимального балла меньше, чем в остальных категориях сдававших экзамен. Традиционно более низкие результаты показывают выпускники СПО и прошлых лет. Подводя итог, можно сказать о положительных тенденциях в качестве подготовки абитуриентов по литературе.

В целом результаты сдачи ЕГЭ по литературе в Липецкой области можно считать удовлетворительными. Отмечается стабильный рост среднего тестового балла. Увеличилось число работ с высоким баллом (от 81 до 99 баллов). Сохраняется количества участников, набравших 100 баллов. В 2020 году существенно выросло количество участников, получивших балл от 81 до 99 баллов во всех ОО.

## **Раздел 3. АНАЛИЗ РЕЗУЛЬТАТОВ ВЫПОЛНЕНИЯ ОТДЕЛЬНЫХ ЗАДАНИЙ ИЛИ ГРУПП ЗАДАНИЙ**

### **3.1. КРАТКАЯ ХАРАКТЕРИСТИКА КИМ ПО УЧЕБНОМУ ПРЕДМЕТУ**

Экзаменационная работа по литературе требует владения следующими видами деятельности:

- осознанное, творческое чтение художественных произведений разных жанров (все типы заданий);
- различные виды пересказа (17.1 – 17.4);
- определение принадлежности литературного (фольклорного) текста к тому или иному роду и жанру (1 – 7, 10 – 14);
- анализ текста, выявляющий авторский замысел и различные средства его воплощения; определение мотивов поступков героев и сущности конфликта (все типы заданий);
- письменные интерпретации художественного произведения (8, 9, 15, 16, 17.1 – 17.4);
- выявление языковых средств художественной образности и определение их роли в раскрытии идейно-тематического содержания произведения (все типы заданий);
- самостоятельный поиск ответа на вопрос, комментирование художественного текста (8, 9, 15, 16, 17.1 – 17.4);
- написание развёрнутых ответов, в том числе в жанре сочинения, на основе литературных произведений (17.1 – 17.4);
- сравнение, сопоставление, классификация, ранжирование объектов по одному или нескольким предложенным основаниям, критериям; самостоятельное определение оснований для сопоставления и аргументация позиций сопоставления (9, 16).

Контрольные измерительные материалы единого государственного экзамена по литературе проверяли знание экзаменуемыми содержательной стороны курса (истории и теории литературы), а также сформированность комплекса умений по предмету, связанного с восприятием и анализом художественного произведения в его жанрово-родовой специфике. Основными в экзаменационной модели по литературе 2020 являются задания с развёрнутым ответом, в которых выпускники свободно выражали знание литературного произведения, понимание его проблематики и авторской позиции, личное отношение к прочитанному. Данный формат позволяет выявить отношение к литературе как к высокой ценности отечественной культуры, оценить аналитические умения и особенности образного восприятия, знание необходимых сведений по теории и истории литературы и навыки использования их при анализе литературных произведений.

В структуре экзаменационной работы модели 2020 года содержится оптимальное соотношение количества заданий, проверяющих знание частных литературных фактов с количеством заданий с развёрнутым ответом, связанных с нравственной проблематикой художественных произведений. В контрольно-измерительных материалах 2020 года представлена типология заданий разной содержательной направленности, уточнены критерии оценивания. В процессе сдачи ЕГЭ по литературе экзаменуемые активизировали наиболее значимые для данного предмета виды учебной деятельности: аналитическое осмысление художественного текста, его интерпретацию, поиск оснований для сопоставления литературных явлений и фактов, написание аргументированного ответа на проблемный вопрос.

*В экзаменационной модели по литературе 2020 года* были уточнены формулировки критериев оценивания выполнения заданий 8, 15, 9, 16. Изменения направлены на повышение объективности оценивания экзаменационной работы и на укрепление преемственности между формами итогового контроля на разных ступенях школьного образования.

Экзаменационная работа включала две части со сквозной нумерацией заданий: 17 заданий, различающихся формой и уровнем сложности.

В части 1 было предложено выполнить задания, содержащие вопросы к анализу литературных произведений, тем самым проверялось умение выпускников определять основные элементы содержания и художественной структуры изученных произведений (тематика и проблематика, герои и события, художественные приёмы, различные виды тропов и т.п.), рассматривать конкретные литературные произведения во взаимосвязи с материалом курса.

Часть 1 включал в себя два комплекса заданий. Первый комплекс заданий относится к фрагменту эпического, или лироэпического, или драматического произведения: 7 заданий с кратким ответом (1 – 7), требующих написания слова, или словосочетания, или последовательности цифр, и 2 задания с развернутым ответом в объеме 5 – 10 предложений (8, 9).

Эти задания проверяют следующие умения:

- воспринимать информацию, содержащуюся в тексте;
- анализировать содержание текста;
- обобщать наблюдения над художественным текстом;
- логично и последовательно излагать мысли;
- соблюдать нормы речи.

Задания обладают хорошей дифференцирующей способностью и помогают разделить выпускников по уровню их образовательной подготовки.

Понимание специфики заданий 8 и 15 – важнейшее условие их успешного выполнения. Минимально достаточным считается умение адекватно воспринять суть вопроса и дать на него прямой ответ. В зависимости от конкретного задания основной тезис, содержащийся в ответе выпускника, может быть:

- свободным изложением материалов учебных пособий;
- представлением собственной аргументированной точки зрения экзаменуемого.

В 2020 году в Липецкой области первая часть включала задания по следующим произведениям:

- поэме Н.А. Некрасов «Кому на Руси жить хорошо»;
- роману в стихах А.С. Пушкина «Евгений Онегин»;
- поэме Н.В. Гоголя «Мёртвые души»;
- роману-эпосе Л.Н. Толстого «Война и мир»;
- драме А.Н. Островского «Гроза».

Структура заданий первой части включает: 12 заданий с кратким ответом и задания на установление соответствия. Например, был предложен фрагмент из драмы А.Н. Островского «Гроза» и задания к нему:

- указать название литературного направления, в русле которого развивалось творчество драматурга и принципы которого воплощены в «Грозе»;
- указать жанр данной пьесы А.Н. Островского;
- назвать термин, обозначающий краткое высказывание одного действующего лица пьесы;
- установить соответствие между персонажами и фактами их дальнейшей судьбы;
- назвать город, в котором происходит действие пьесы «Гроза»;
- определить термин, которым обозначается противостояние, противоборство людей и характеров;
- написать, как называются пояснения к тексту пьесы, данные от лица автора.

Кроме того, в первой части КИМ были предложены два задания (№ 8 и 15), где нужно было написать развернутые ответы в объеме 5 – 10 предложений. Так, например, после прочтения отрывка из драмы «Гроза» экзаменуемый должен был ответить на вопрос: (№ 8 – Какие черты характера Катерины проявляются в данной сцене?) Ответы должны были содержать анализ литературного произведения,

- раскрывающий черты характера главной героини в представленной сцене,
- рассматривающий образно-тематические и стилистические особенности анализируемого текста (№ 15 – Какое чувство доминирует в стихотворении Н.М. Рубцова, определяя его общий эмоциональный настрой?)

Второй комплекс заданий относится к лирическому произведению: 5 заданий с кратким ответом (10 – 14) и 2 задания с развёрнутым ответом в объёме 5 – 10 предложений (15, 16).

В 2020 году в Липецкой области были задания по следующим лирическим произведениям:

- Е.А. Евтушенко «Много слов говорил умудрённых...» (1957);
- А.А. Вознесенский «Озеро Свитязь» (1978);
- А.А. Тарковский «И я ниоткуда...» (1983);
- Б.Ш. Окуджава «Песенка об Арбате» (1959);
- Н.М. Рубцова «Привет, Россия – Родина моя!» (1960);
- Д.С. Самойлов «В деревне».

К стихотворению Н.М. Рубцова «Привет, Россия – Родина моя!» предлагались следующие вопросы:

- назвать лицо, чьи мысли и переживания отражены в стихотворении;
- назвать приём, позволяющий автору наделять явления природы человеческими чертами;
- указать термин, обозначающий намеренное использование поэтом в стихотворении одних и тех же слов для усиления эмоциональной выразительности;
- назвать три художественных средства и приёма, использованных поэтом в стихотворении;
- определить стихотворный размер.

Подобные задания проверяют знания по истории и теории литературы, а также знание текста художественного произведения, изучение которого включено в программу среднего образования. Ответы на эти задания в виде слова, сочетания слов или цифр участник экзамена записывал в бланк № 1. После истолкования текста стихотворения «Привет, Россия – Родина моя!» нужно было ответить на такой вопрос: «Какое чувство доминирует в стихотворении Н.М. Рубцова, определяя его общий эмоциональный настрой?» – № 15.

Первая часть КИМ содержала ещё два задания (№ 9 и № 16), ответы на которые тоже должны представлять собой небольшие (в объёме 5 – 10 предложений) развёрнутые ответы сопоставительного характера. Например, «В каких произведениях русской литературы любовь героев становится для них испытанием и в чём этих героев можно сопоставить с Катериной?» (задание № 9). Или: «В каких произведениях отечественных поэтов звучит мотив любви к Родине и в чём их можно сопоставить со стихотворением Н.М. Рубцова?» (№ 16). Данная постановка вопроса предполагает выход в широкий литературный контекст, обоснование связи данного художественного текста с другими произведениями по указанному в задании аспекту сопоставления. Ответы на эти задания участники экзамена вносили в бланк № 2. Задания № 9 и № 16 выявляют проблемно-тематические созвучия в произведениях русской литературы в аспекте любовной коллизии, испытывающей героев (№ 9 – В каких произведениях русской литературы любовь героев становится для них испытанием и в чём этих героев можно сопоставить с Катериной?). При ответе на задание № 16 необходимо учитывать его жанровую принадлежность, раскрыть сюжетно-композиционных, образно-тематических и стилистических особенностей анализируемого текста: «В каких произведениях отечественных поэтов звучит мотив любви к Родине и в чём их можно сопоставить со стихотворением Н.М. Рубцова?»

Общая структура части 1 была подчинена задаче широкого содержательного охвата литературного материала. Художественные тексты, предлагаемые для анализа, позволили

проверить не только знание выпускниками конкретных произведений, но и способность анализировать текст с учётом его жанровой принадлежности; 2 задания предполагают выход в широкий литературный контекст (обоснование связи данного художественного текста с другими произведениями по указанным в заданиях аспектам сопоставления). Таким образом, опора на внутриспредметные связи изученного курса позволила обеспечить дополнительный охват содержания проверяемого литературного материала.

Вторая часть работы требует от участника ЕГЭ полноформатного развёрнутого высказывания на литературную тему, по жанру максимально приближенного к традиционному школьному сочинению по литературе. К отработанному в части 1 литературному материалу добавился ещё один содержательный компонент проверяемого курса. Выпускнику было предложено четыре вопроса, охватывающие важнейшие вехи отечественного историко-литературного процесса – четыре темы (17.1 – 17.4).

Внутренняя логика компоновки набора из четырёх тем была определена несколькими подходами. Темы сочинений охватывали важнейшие этапы отечественного историко-литературного процесса и формулировались по произведениям древнерусской литературы, классики XVIII в., литературы XIX – XXI веков (включая новейшую литературу 1990 – 2000-х гг.).

В 2020 году в Липецкой области вторая часть включала следующие темы:

17.1 Какие черты характера Печорина делают его героем своего времени? (По роману М.Ю. Лермонтова «Герой нашего времени»)

17.2 Что даёт основание отнести произведения А.А. Фета к философской поэзии? (Не менее трёх стихотворений по Вашему выбору)

17.3 Кто из персонажей романа М.А. Шолохова «Тихий Дон» произвёл на Вас наиболее сильное впечатление и почему? (С опорой на анализ эпизодов)

17.4 Тема служения добру в произведениях отечественной прозы второй половины XX – первой половины XXI в. (Одно – два произведения по выбору)

Другой комплект тем:

17.1 В чём перекликаются между собой первая и финальная сцены пьесы Н.В. Гоголя «Ревизор»?

17.2 Образ поэта в стихотворениях Н.А. Некрасова (Не менее трёх стихотворений по Вашему выбору)

17.3 Какие жизненные явления становятся объектами чеховской сатиры? (По одному из рассказов А.П. Чехова)

17.4 Тема дружбы в произведениях отечественной поэзии второй половины XX – начала XXI в. (Не менее трёх стихотворений по Вашему выбору)

Следующая комбинация тем:

17.1 Женские образы в пьесе Д.И. Фонвизина «Недоросль».

17.2 Жизненная философия Евгения Базарова или Павла Петровича Кирсанова представляется Вам наиболее убедительной и почему? (По роману И.С. Тургенева «Отцы и дети»)

17.3 Какие философские вопросы поднимает в своих рассказах А.П. Чехов (Одно – два произведения по выбору)

17.4 Тема искусства в отечественной литературе XX – начала XXI в. (Одно произведение по выбору)

Был и такой набор тем:

17.1 Роль второстепенных персонажей в пьесе Н.В. Гоголя «Ревизор».

17.2 Как и почему изменяются взгляды на жизнь Андрея Болконского? (По роману Л.Н. Толстого «Война и мир»)

17.3 Нравственная проблематика Б.Л. Пастернака (Не менее трёх стихотворений по Вашему выбору)

17.4 Трагедия личности в тоталитарную эпоху в отечественной литературе XX – XXI в. (Одно произведение по выбору)

Также был следующий комплект:

17.1 Чем обусловлена неизбежность конфликта Чацкого с фамусовским обществом? (По пьесе А.С. Грибоедова «Горе от ума»)

17.2 Мотив «очеловечивания» природы в поэзии Ф.И. Тютчева (Не менее трёх стихотворений по Вашему выбору)

17.3 Тема внутренней красоты человека в прозе М.А. Булгакова (По роману «Белая гвардия» или «Мастер и Маргарита»)

17.4 Трагедия войны в отечественной литературе XX – начала XXI (Одно произведение по выбору)

Как показывают результаты анализа, в наборах тем используются разные формы предъявления задания: в виде вопроса или тезиса (утверждения). Темы задания 17.1–17.4 различаются также особенностями формулировок. Одна из них может носить литературоведческий характер (на первый план выдвигается литературоведческое понятие).

– Что даёт основание отнести произведения А.А. Фета к философской поэзии? (Не менее трёх стихотворений по Вашему выбору)

– Образ поэта в стихотворениях Н.А. Некрасова (Не менее трёх стихотворений по Вашему выбору)

– Какие жизненные явления становятся объектами чеховской сатиры? (По одному из рассказов А.П. Чехова)

– Роль второстепенных персонажей в пьесе Н.В. Гоголя «Ревизор».

Другая нацеливает экзаменуемого на размышление над тематикой и проблематикой произведения(-ий) конкретного автора.

– Какие черты характера Печорина делают его героем своего времени? (По роману М.Ю. Лермонтова «Герой нашего времени»)

– Какие философские вопросы поднимает в своих рассказах А.П. Чехов (Одно – два произведения по выбору)

– Нравственная проблематика Б.Л. Пастернака (Не менее трёх стихотворений по Вашему выбору)

– Чем обусловлена неизбежность конфликта Чацкого с фамусовским обществом? (По пьесе А.С. Грибоедова «Горе от ума»)

В наборе может быть представлена тема, ориентирующая экзаменуемого на создание сочинения, близкого к читательскому дневнику.

– Кто из персонажей романа М.А. Шолохова «Тихий Дон» произвёл на Вас наиболее сильное впечатление и почему? (С опорой на анализ эпизодов)

– Жизненная философия Евгения Базарова или Павла Петровича Кирсанова представляется Вам наиболее убедительной и почему? (По роману И.С. Тургенева «Отцы и дети»)

– Тема внутренней красоты человека в прозе М.А. Булгакова (По роману «Белая гвардия» или «Мастер и Маргарита»)

Однако её не следует рассматривать как «свободную», поскольку она строго прикреплена к конкретному литературному материалу и требует его анализа.

Ещё один вариант задания 17.1 – 17.4 – это тема, близкая к литературному обзору.

– Тема служения добру в произведениях отечественной прозы второй половины XX – первой половины XXI в. (Одно – два произведения по выбору)

– Тема дружбы в произведениях отечественной поэзии второй половины XX – начала XXI в. (Не менее трёх стихотворений по Вашему выбору)

– Трагедия личности в тоталитарную эпоху в отечественной литературе XX – XXI в. (Одно произведение по выбору)

– Трагедия войны в отечественной литературе XX – начала XXI (Одно произведение по выбору)

– Тема искусства в отечественной литературе XX – начала XXI в. (Одно произведение по выбору)

Обращение к теме такого типа позволяет экзаменуемому свободно подбирать тексты и даёт ему возможность проявить свои читательские интересы.

Экзаменуемый должен был выбрать только одну из тем и написать по ней ответ в форме сочинения, обосновывая свои суждения обращением к произведению. При этом пользоваться художественными текстами нельзя, обращение к микротемам, сюжету, цитирование должно происходить по памяти. Практически все выпускники выбирали только одну из предложенных тем и писали по ней сочинение, обосновывая свои суждения обращением к произведению (по памяти). Встретилось несколько ответов, где были представлены два ответа, которые, к сожалению, не выдержали требования по объёму ответа. Безусловно, написание сочинения требует большой меры познавательной самостоятельности и в наибольшей степени отвечает специфике литературы как вида искусства и учебной дисциплины, ставящей своими целями формирование квалифицированного читателя с развитым эстетическим вкусом и потребностью к духовно-нравственному и культурному развитию. Среди письменных развёрнутых ответов были и такие, в которых доминировал формальный подход. Например, тема предполагала обращение к рассказам А.П. Чехова (Какие жизненные явления становятся объектами чеховской сатиры? /По одному из рассказов А.П. Чехова/), а пишущий свой ответ построил на рассмотрении пьесы «Вишневый сад».

В структурном отношении два комплекса заданий части 1 выстроены ступенчато: от вопросов базового уровня, нацеленных на проверку теоретико-литературных знаний (1 – 7 и 10 – 14), к заданиям повышенного уровня обобщающего типа (8, 9 и 15, 16). Часть 2 содержит альтернативное задание высокого уровня сложности (17.1 – 17.4), в наибольшей степени отражающее требования стандарта профильного уровня.

**Ответы на задания 8 и 15** оцениваются по трём критериям: «Соответствие ответа заданию» (К 1), «Привлечение текста произведения для аргументации» (К 2), «Логичность и соблюдение речевых норм» (К 3). Если при проверке заданий указанной группы эксперт по критерию К 1 ставит 0 баллов, то задание считается невыполненным и дальше не проверяется. По другим критериям в «Протокол проверки развернутых ответов» выставляется 0 баллов. Если по критерию К 1 «Соответствие ответа заданию» ставится 1 балл, то по критерию К 2 «Привлечение текста произведения для аргументации» за ответ не может быть поставлено более 1 балла.

Если по критерию К2 за ответ ставится 0 баллов, то по критерию К 1 не может быть поставлено более 1 балла, а по критерию К 3 «Логичность и соблюдение речевых норм» ответ оценивается 0 баллов. За успешное выполнение каждого из указанных заданий (8 и 15) экзаменуемый получает максимально по 6 баллов.

Ответы на задания 8 и 15 должны соответствовать следующим требованиям:

– ответ должен содержательно соотноситься с поставленной задачей, свидетельствовать о понимании выпускником текста приведённого фрагмента/ стихотворения и опираться на авторскую позицию;

– для аргументации суждений текст должен привлекаться на уровне анализа важных для выполнения задания фрагментов, образов, микротем, деталей и пр., без подмены анализа пересказом и общими рассуждениями о содержании произведения;

– ответ не должен содержать фактических, логических, речевых ошибок.

В ходе экспертной проверки работ нередко возникает вопрос о том, что понимать под искажением выпускником **авторской позиции**. Авторская позиция – это выражение отношения автора к различным сторонам жизни в литературном произведении, понимание писателем характеров людей, событий, идейных, философских и нравственных проблем. «Автор даёт о себе знать прежде всего как носитель того или иного представления о бытии и его феноменах». (В.Е. Хализев). Художественное произведение воплощает индивидуально-авторский способ восприятия мира, который проявляется в выборе темы,

проблемы, героев, языке, т.е. содержании и форме произведения. Таким образом, авторская позиция проявляется во всех сторонах литературного произведения.

Выпускник должен продемонстрировать понимание авторских оценок героев, событий, идей и т.д., обусловленных представлениями писателя/поэта о жизни, его взглядами и задачами, которые он ставит перед собой. Искажение авторской позиции свидетельствует о непонимании проблематики произведения в целом, авторского пафоса, сущности характеров персонажей и т.п., в отличие от фактических ошибок, сигнализирующих о незнании конкретного сегмента содержания.

В ряде случаев наблюдается стремление выпускников расширить проблематику предложенного в задании вопроса. Если при этом указанное выше основное требование выполнено и не происходит «подмены» вопроса, то оценка по ведущему критерию («Соответствие ответа заданию») не должна быть снижена

Ответ экзаменуемого не должен был искажать авторскую позицию. По первому критерию («Соответствие ответа заданию») оценивалось соответствие ответа важнейшим идеям произведения, заданному аспекту рассмотрения. Если экзаменуемый исказил авторскую позицию, то выставлялся 0 баллов. По второму критерию («Привлечение текста произведения для аргументации») учитывается следующее: в формулировках заданий 8 и 15 и критериях оценивания ответов нет требования обязательного использования теоретико-литературных понятий (необходимость обращения к этим понятиям в ответе может быть обусловлена только особенностями формулировки конкретного задания).

Выполнение заданий 9 и 16 предполагает выход в литературный контекст: проблематика анализируемого произведения (фрагмента) рассматривается в соотношении с материалом курса в целом. Термином «контекст» в литературоведении обозначают «осмысленные воспринимающим сознанием текстовые связи и соотношения, позволяющие судить о стилистических, содержательных, эстетических и иных особенностях произведения как в пределах данного текста, так и в сопоставлении с другими текстами в синхроническом и диахроническом аспектах» (Литературная энциклопедия терминов и понятий / под редакцией А.Н. Николюкина. М.: НПК «Интелвак», 2001). Для успешного выполнения заданий данного типа экзаменуемые должны овладеть умениями устанавливать межпредметные и внутрипредметные связи, позволяющие воспринимать художественное произведение не как единичное явление искусства, а как часть единого культурно-художественного пространства.

Таким образом, опора на внутрипредметные связи изученного курса позволяет обеспечить дополнительный охват содержания проверяемого литературного материала. Для заданий сопоставительного характера (№ 9 и 16) также было внесено важное уточнение о необходимости привлекать для сопоставления два произведения разных авторов. В одном из примеров допустимо обращение к другому произведению того автора, которому принадлежит исходный текст. Однако экзаменуемый для сопоставления самостоятельно подбирает произведения **разных** авторов. Под «заданным направлением анализа» (К 1 и К 2) понимается аспект сопоставления, указанный, как правило, в первой части формулировки задания 9 и 16. Например: «**В каких произведениях отечественных поэтов звучит мотив любви к Родине** и в чём их можно сопоставить со стихотворением Н.М. Рубцова?» Задания 9 и 16 не предполагают исчерпывающего сравнительного анализа. Для правильного ответа экзаменуемому достаточно соотнести произведения (фрагменты) по общему основанию и сформулировать свои выводы, аргументируя их текстом. Привлечение текста (К 3) вне связи с задачей сопоставления не оценивается.

Задания этого типа по существу представляют собой проблемный вопрос, который соотнесен с конкретным произведением и при этом нацеливает на рассмотрение художественного текста в определенном литературном контексте. Без обращения к контексту нельзя в полной мере оценить целостность восприятия выпускниками курса литературы, их умение устанавливать аналогии, соотносить и сопоставлять различные

литературные факты, осмысливать логику литературного процесса. Выполняя задание, экзаменуемый самостоятельно подбирает для контекстного сопоставления два произведения разных авторов (в одном из примеров допустимо обращение к другому произведению автора исходного текста). Следование предложенному алгоритму работы позволяет экзаменуемым выявить место и роль эпизода (сцены) в общей структуре произведения (анализ фрагмента), раскрыть сюжетно-композиционные, образно-тематические и стилистические особенности анализируемого текста, обобщить свои наблюдения с выходом в литературный контекст.

**Ответы на задания 9 и 16** оцениваются по четырём критериям: «Сопоставление первого выбранного произведения с предложенным текстом» (К 1), «Сопоставление второго выбранного произведения с предложенным текстом» (К 2), «Привлечение текста произведения при сопоставлении для аргументации» (К 3) и «Логичность и соблюдение речевых норм» (К 4).

Критерии К 1 и К 2 («Сопоставление первого выбранного произведения с предложенным текстом» и «Сопоставление второго выбранного произведения с предложенным текстом») являются основными. Если по обоим критериям К 1 и К 2 ставится 0 баллов, то задание считается невыполненным и дальше не проверяется. По другим критериям в «Протокол проверки развернутых ответов» выставляется 0 баллов.

Если по критерию К 1 **или** по критерию К 2 ставится 0 баллов, то по критерию К 3 «Привлечение текста произведения при сопоставлении для аргументации» за ответ не может быть поставлено более 2 баллов.

Если по критерию К 3 ставится 0 баллов, то по критерию К 4 («Логичность и соблюдение речевых норм») работа не оценивается, в «Протокол проверки развернутых ответов» по критерию К 4 выставляется 0 баллов.

За успешное выполнение каждого из указанных заданий (9 и 16) экзаменуемый получает максимально по 10 баллов.

Ответ на указанные задания должен соответствовать следующим требованиям:

- названы произведения, самостоятельно выбранные выпускником для сопоставления с исходным текстом, и указаны их авторы (в одном из примеров допустимо обращение к произведению того же автора, которому принадлежит исходный текст);
- произведения сопоставлены с предложенным текстом в заданном направлении анализа;
- авторская позиция не искажена;
- для аргументации суждений тексты выбранных произведений привлекается на уровне анализа важных для выполнения задания фрагментов, образов, микротем, деталей и т.п. без подмены анализа пересказом и общими рассуждениями о содержании произведений;
- фактические ошибки отсутствуют;
- логические, речевые ошибки отсутствуют.

В критериях оценивания заданий 9 и 16 (как и для заданий 8 и 15) **не требуется** обязательного использования теоретико-литературных понятий. Однако в ряде случаев задания построены таким образом, что без опоры на эти понятия выполнить их будет затруднительно.

**Общими для заданий 8, 9, 15, 16 являются следующие параметры:**

- 1) «наличие или отсутствие искажений авторской позиции»,
- 2) «привлечение текста произведения (-ий) для аргументации»,
- 3) «наличие или отсутствие фактических ошибок»,
- 4) «логичность и соблюдение речевых норм».

Чтобы успешно выполнить задания 8, 9, 15, 16, экзаменуемый должен уметь подтверждать истинность своих утверждений, обосновывать позицию, выстраивать тезисно-доказательную часть рассуждения с опорой на текст (в заданиях 9 и 16 – на тексты) художественного произведения.

Задания с развёрнутым ответом в объёме 5 – 10 предложений (8, 9, 15 и 16) и задания, требующие написания сочинения (17.1 – 17.4), имеют несколько принципиальных различий. Во-первых, они отличаются заданным объемом связного высказывания (краткий ответ выявляет умение экзаменуемого лаконично и точно ответить на вопрос, развернутое сочинение позволяет оценить степень сформированности умения аргументированно рассуждать на литературную тему, формулировать и обосновывать тезисы, иллюстрировать их конкретными примерами). Во-вторых, указанные два типа заданий отличаются содержательно: краткие связные ответы ориентированы на приведенный в экзаменационной работе фрагмент или полный текст художественного произведения, тогда как полный развёрнутый ответ ориентирован на проблематику творчества писателя (писателей) или его произведения. Отличия этих заданий проявляются и в различных критериях их оценивания.

Задание части 2 оценивается по пяти критериям:

- 1) «Соответствие сочинения теме и её раскрытие»;
- 2) «Привлечение текста произведения для аргументации»;
- 3) «Опора на теоретико-литературные понятия»;
- 4) «Композиционная цельность и логичность»;
- 5) «Соблюдение речевых норм».

Максимальный балл по критерию К 3 «Опора на теоретико-литературные понятия» составляет 2 балла, по каждому из остальных критериев максимальный балл – 3. Максимальный балл за выполнение задания 17 – 14 баллов.

Существуют особенности оценивания ответов на задания 17.1 – 17.4. Многие темы сочинений не предполагают единственно правильного ответа. Для того чтобы оценить качество выполнения задания 17, необходимо, прежде всего, **проверить сочинение с точки зрения соблюдения требований объема**. Важно, чтобы высказывание экзаменуемым собственной точки зрения (пусть и нетрадиционной) не противоречило авторской позиции убедительно была обоснована с опорой на текст произведения. Экзаменуемый может высказать несогласие с авторской позицией, но при этом он должен её верно определить. Поэтому оценка за высказывание собственной (пусть и нетрадиционной) точки зрения не снижается, если эта точка зрения не противоречит авторской позиции и если учащийся умеет убедительно ее обосновать, объяснив, что в произведении привело его к соответствующим выводам.

К 1. Первый критерий (содержательный аспект) при оценке сочинения (17.1 – 17.4) является главным: если при проверке экзаменационной работы эксперт по первому критерию ставит «0» баллов, задание считается невыполненным и сочинение дальше не проверяется, а по всем остальным критериям выставляется 0 баллов.

Понимание формулировки темы сочинения – важнейшее условие успешного выполнения задания 17. Минимально достаточным считается умение воспринять содержание темы и по ключевым словам выявить расставленные в ней смысловые акценты, а затем создать рассуждение, аргументируя основные тезисы высказывания. Неумение выпускников глубоко и многосторонне понимать формулировку темы часто приводит к существенным нарушениям в построении собственного высказывания.

К 2. При оценке сочинения по критерию 2 (17.1 – 17.4) следует определить, выдвигает ли выпускник при раскрытии темы необходимые тезисы и подкрепляет ли их соответствующей аргументацией и примерами, используя для этого тексты литературных произведений и трактуя их в соответствии с авторской позицией. При выполнении задания 17 тексты художественных произведений должны актуализироваться в памяти выпускников и обязательно привлекаться: экзаменуемый должен в сочинении продемонстрировать не просто знание «фактов из окружающей жизни», а умение строить развернутое высказывание на литературную тему с пересказом и цитированием материала художественной литературы. В то же время перегруженность работы цитатами или полное отсутствие таковых в равной степени нежелательны.

Существуют два способа обоснованного привлечения текста художественного произведения или критической статьи:

- процитированному тексту дается собственная интерпретация;
- текст цитируется как доказательство собственного суждения.

Эксперту важно выявить, на каком уровне выпускник привлекает текст литературного произведения:

- на уровне анализа важных для выполнения задания фрагментов (образов, микротем, деталей и т.п.);
- на уровне общих рассуждений о содержании произведения;
- на уровне пересказа содержания произведения или его фрагментов без необходимых комментариев и оценок.

Кроме того, нужно определить, дают ли привлекаемые фрагменты текста основание для аргументированных суждений о прочитанном. При написании сочинения по лирике следует также выявить, сколько стихотворений выпускник привлекает для анализа в своей работе и на каком уровне он их цитирует. Любое привлечение текста будет уместным только тогда, когда ссылки на текст *либо подтверждают, либо дополняют мнение, высказанное* самим экзаменуемым. Оценка за сочинение по второму критерию будет высокой или максимальной (2 или 3), если экзаменуемый, раскрывая тему, продемонстрирует понимание авторской позиции и в соответствии с ней построит собственное высказывание.

Типичным недостатком сочинений является *неумение осмыслить авторскую позицию и выявить средства ее воплощения*. Осмысление понятия «позиция автора», умение ее раскрыть оказывается важнейшим условием успешности выполнения задания. Так, если экзаменуемый не нацелен на выявление авторской позиции и не умеет этого делать, т.е. рассматривает художественный текст на предметно-событийном (бытовом) уровне, как воссозданную реальность, то он демонстрирует поверхностное понимание художественного текста и низкий уровень читательской компетентности. Если же экзаменуемый понимает условность художественного образа, осознает его подчинённость воле автора, то он готов к рассмотрению художественного произведения как способа воплощения авторского замысла. И тогда анализ художественных средств становится одним из аспектов этой работы и перестает носить случайный, формализованный характер, а собственная точка зрения на проблему, поднятую автором, выглядит обоснованной.

Типичными ошибками экзаменуемых при создании развернутого ответа являются:

- подмена анализа проблемы пересказом текста литературного произведения или критической статьи;
- отсутствие цитатного материала или недостаточность его привлечения (т.е. недостаточность доказательной аргументации с использованием примеров из литературного текста при наличии собственных суждений);
- неуместное цитирование или пересказ содержания, не связанные с проблемой, предложенной в вопросе;
- фактические ошибки и неточности.

К 3. ЕГЭ по литературе, наряду с другими задачами, нацелен на выявление уровня освоения выпускниками знаний по теории и истории литературы. В частности, литературоведческие термины и понятия являются одним из средств решения ряда предметных задач, среди которых – формирование читательского опыта, наращивание ассоциативного ряда, обогащение филологического словаря, а также формирование аналитических и интерпретационных умений как средства достижения полноты и глубины эстетического восприятия художественного текста.

Без знания теории и истории литературы целый ряд названных требований окажется невыполнимым. Экзаменуемый должен обнаружить понимание образной природы словесного искусства, иметь представление об основных фактах жизни и

творчества писателей-классиков, об этапах их творческой эволюции, об историко-культурном контексте, творческой истории изучаемых произведений, основных закономерностях историко-литературного процесса и об отдельных периодах его развития. Он должен уметь различать черты литературных направлений и течений; знать основные теоретико-литературные понятия и уметь ими пользоваться. При оценке задания 17 важно определить, включает ли выпускник в сочинение теоретико-литературные термины и понятия и применяет ли их для анализа текста произведения(-ий) в целях раскрытия темы или ограничивается их простым упоминанием в своем высказывании.

Строгая регламентация в использовании сведений по теории и истории литературы отсутствует. Многое зависит от индивидуального литературоведческого, шире – культурного багажа экзаменуемого (почти все термины и понятия, которые осваиваются в курсе «Литература», относятся к категории слов, составляющих обязательный лексический запас всякого образованного человека: конфликт, фольклор, лирика и проч.).

При написании сочинения от экзаменуемых требуется привлечение историко-литературного материала и понятийного аппарата в качестве инструмента анализа. Так, при характеристике жанра произведения, возможно, потребуются уточнение (например, драма может быть социальной, бытовой, политической, философской, лирической и т.п.). Если экзаменуемый обратится к особенностям поэтического синтаксиса в конкретном стихотворении, то эта задача может потребовать обращения к таким понятиям, как инверсия, повтор, анафора, эпифора, лейтмотив, рефрен и т.п. Выпускнику столь же важно заметить, каков смысл использования автором произведения особых синтаксических конструкций (например, безглагольных, назывных и проч.), знаков препинания, употребленных с особым смысловым акцентом, риторических фигур, обращений, восклицаний, эллипсиса, намеренного пропуска строк или строф, продуманного разбиения текста на строки и строфы и т.п.

Для получения максимального балла по этому критерию выпускник должен не просто уместно упоминать в сочинении литературоведческие термины, но и правильно квалифицировать (называть) важнейшие литературные категории и виды образительно-выразительных средств при рассмотрении художественного своеобразия конкретного произведения. Следует иметь в виду, что качество ответа выпускника, уровень его подготовленности по предмету оценивается не по количеству использованных им терминов и понятий, а по глубине анализа произведения и целесообразности применения необходимых инструментов для его проведения. Часто участники ЕГЭ допускают *неточное, неуместное использование терминов и понятий*. Наиболее часто экзаменуемые ошибаются при использовании таких понятий, как: автор-повествователь, рассказчик, лирический герой, элегия, послание, метафора, метонимия, сравнение, символ, аллегория, стихотворные размеры (хорей, ямб, дактиль, амфибрахий, анапест), аллитерация, ассонанс.

В работах выпускников встречаются *хронологические искажения, связанные с незнанием литературного и исторического контекста*: неверное соотнесение во времени фактов и явлений литературного процесса (например, Н.В. Гоголь и А.П. Чехов названы современниками) или неверное соотнесение литературного произведения с историческим фоном (например, ошибки в указании времени создания романа «Война и мир» и изображенной в нем исторической эпохи). Указанные ошибки не исчерпывают сути проблемы. При написании сочинения экзаменуемый может использовать термины формально, ограничиваясь в рассуждениях общими, малосодержательными тезисами, не демонстрируя умения найти в тексте и классифицировать то или иное художественное средство, его роль в воплощении авторского замысла. Эксперт, в первую очередь, оценивает не объём включённых в сочинение понятий, а уместность их использования, навык владения литературоведческим инструментарием, достаточно компактно представленным в школьной программе.

К 4. Контроль за соблюдением основных законов логического мышления – обязательный этап анализа сочинения. Главная трудность в оценке этого аспекта сочинения состоит в том, что нужно одновременно оценить замысел, смысловую цельность и композиционную стройность высказывания, логику, связность изложения. Под смысловой цельностью следует понимать направленность всех содержательных элементов сочинения на раскрытие темы, а также наличие смысловой взаимосвязи между частями работы. Композиционная стройность сочинения заключается в умении выпускника структурировать свое высказывание в соответствии с выбранным им жанром (эссе, сочинение-рассуждение на литературную тему). Требование композиционной стройности предполагает также соразмерность частей сочинения и соответствие их объёма функциональной значимости каждой части.

Вариантность смысловой организации текста не безгранична: законы правильного мышления определяют ясное развитие мысли. Логическая доброкачественность информации, которую несёт текст, определяется её достоверностью, точностью и непротиворечивостью. Каждая мысль текста должна иметь определённое, устойчивое содержание (предмет высказывания не должен произвольно меняться в ходе рассуждения, понятия – подменяться и смешиваться). Точность подбора тезисов, чёткость их формулирования, конструктивная ясность текста способствуют логической определённости изложения, позволяют достичь последовательности развития мысли. Сочинение, удовлетворяющее всем указанным требованиям, заслуживает максимального балла по данному критерию.

При оценке выполнения задания 17 по критерию 4 важно определить, обладает ли сочинение композиционной цельностью, прослеживается ли в нем композиционный замысел или в высказывании наблюдаются нарушения композиционной связи между смысловыми частями. Различные нарушения последовательности изложения ведут к появлению в работе логических ошибок. Логическая ошибка – нарушение правил или законов логики, признак формальной несостоятельности рассуждений, доказательств и выводов. Эксперт, анализируя текст сочинения, определяет, встречаются ли в нем нарушения логической последовательности рассуждений или необоснованные повторы.

К 5. Критерий 5 позволяет проверить, насколько успешно экзаменуемый овладел умением строить не только логически связное, но и стилистически грамотное, нормативное речевое высказывание, навык которого формируется в процессе изучения литературы. Эксперту важно увидеть, присутствуют ли в работе речевые ошибки и сколько их. Грамотность и нормативность речи оценивается по количеству речевых ошибок, допущенных учащимися в тексте экзаменационной работы.

Таким образом, максимальный балл за сочинение (17.1 – 17.4) – 14 баллов.

Максимальный первичный балл за всю работу – 58.

Для улучшения понимания критериев и соблюдения объективности оценивания существенную роль играют методические рекомендации ФИПИ, в том числе «Памятка» для экспертов, содержащая подробные комментарии к критериям. Особенно важными для достижения и сохранения согласованности подходов к проверке и оцениванию заданий развёрнутых ответов, а также для работы с выпускниками по их подготовке к экзамену стали примечания о понятии «анализ художественного текста», «авторская позиция», об отличии формального сопоставления произведений, их тем, образов и мотивов от содержания. Также важную роль в уточнении понимания заданий КИМ сыграли вебинары, организованные ФИПИ и проходившие в 2020 году.

### 3.2. АНАЛИЗ ВЫПОЛНЕНИЯ ЗАДАНИЙ КИМ

Таблица 2-13

Номер задания в КИМ	Проверяемые элементы содержания / умения	Уровень сложности задания	Процент выполнения задания в субъекте Российской Федерации <sup>1</sup>					
			средний	в группе не преодолевших минимальный балл	в группе от минимального до 60 т.б.	в группе от 61 до 80 т.б.	в группе от 81 до 100 т.б.	
Задания с кратким ответом								
1	Задания с кратким ответом проверяют знания выпускников по теории и истории литературы, а также знание содержания произведений. Умение определять основные элементы содержания и художественной структуры изученных произведений (тематика и проблематика, герои и события, художественные приемы и т.п.)	Б	91,44	37,50	86,44	96,61	94,59	
2		Б	90,54	37,50	86,44	93,22	100,00	
3		Б	90,09	12,50	88,14	94,92	94,59	
4		Б	67,12	12,50	44,07	73,73	94,59	
5		Б	83,78	12,50	64,41	94,07	97,30	
6		Б	94,59	12,50	94,92	98,31	100,00	
7		Б	94,59	50,00	91,53	97,46	100,00	
10		Б	93,24	25,00	89,83	97,46	100,00	
11		Б	94,14	25,00	91,53	98,31	100,00	
12		Б	90,54	25,00	83,05	95,76	100,00	
13		Б	85,14	25,00	81,36	91,53	83,78	
14		Б	85,59	50,00	71,19	90,68	100,00	
Задания с развёрнутым ответом								
8К1		Задания с развернутым ответом	П	94,59	25,00	90,68	99,58	100,00
8К2	89,19			18,75	82,20	94,07	100,00	

<sup>1</sup> Вычисляется по формуле  $p = \frac{N}{nm} \cdot 100\%$ , где N – сумма первичных баллов, полученных всеми участниками группы за выполнение задания, n – количество участников в группе, m – максимальный первичный балл за задание.

Номер задания в КИМ	Проверяемые элементы содержания / умения	Уровень сложности задания	Процент выполнения задания в субъекте Российской Федерации <sup>1</sup>				
			средний	в группе не преодолевших минимальный балл	в группе от минимального до 60 т.б.	в группе от 61 до 80 т.б.	в группе от 81 до 100 т.б.
8К3	ограниченного объема (5–10 предложений) проверяют знания текстов произведений, их проблематику и позиции авторов, место и роль эпизода (сцены) в общей структуре произведения. Проверяют умение дать развернутый ответ на проблемный вопрос на основе анализа фрагмента эпического или драматического произведения, умение выдвинуть необходимый тезис и дать ему обоснование, не допустив фактических, логических и речевых ошибок		77,25	18,75	67,80	80,51	94,59
9К1	Задания с развернутым ответом ограниченного объема (5 – 10 предложений) проверяют знание литературного процесса (опора на внутрипредметные связи), текстов произведений (для цитирования по памяти). Проверяют умение сопоставлять проблематику, способ изображения, мотивы, приёмы поэтики разных произведений отечественной литературы, способность самостоятельно привлечь необходимый для сопоставления литературный контекст	II	87,16	6,25	77,12	93,64	100,00
9К2			82,43	6,25	66,95	89,83	100,00
9К3			61,04	3,13	48,73	63,35	85,81
9К4			66,89	6,25	55,93	68,22	93,24

Номер задания в КИМ	Проверяемые элементы содержания / умения	Уровень сложности задания	Процент выполнения задания в субъекте Российской Федерации <sup>1</sup>				
			средний	в группе не преодолевших минимальный балл	в группе от минимального до 60 т.б.	в группе от 61 до 80 т.б.	в группе от 81 до 100 т.б.
15К1	Задания с развернутым ответом ограниченного объема (5 – 10 предложений) проверяют знания текстов произведений, их проблематику и позиции авторов, место и роль эпизода (сцены) в общей структуре произведения. Проверяют умение дать развернутый ответ на проблемный вопрос на основе анализа стихотворения, умение выдвинуть необходимый тезис и дать ему обоснование, не допустив фактических, логических и речевых ошибок	II	86,71	12,50	71,19	95,34	100,00
15К2			78,83	12,50	58,47	86,86	100,00
15К3			69,82	12,50	49,15	75,85	95,95
16К1	Сопоставлять литературные произведения. Выявлять авторскую позицию. Аргументировать свои интерпретации текстом произведения. Уметь создавать связный текст на предложенную тему с учётом требований логики и норм русского литературного произведения.	II	74,32	0,00	38,14	89,83	98,65
16К2			66,22	0,00	20,34	83,90	97,30
16К3			51,35	0,00	18,64	60,17	86,49
16К4			57,66	0,00	25,42	66,95	91,89
17К1	Задания с развернутым ответом проверяют знание содержательной стороны курса	B	60,66	0,00	34,46	67,80	92,79
17К2			58,71	0,00	32,20	64,97	93,69
17К3			59,01	0,00	36,44	63,98	91,89
17К4			63,66	0,00	39,55	70,90	92,79

Номер задания в КИМ	Проверяемые элементы содержания / умения	Уровень сложности задания	Процент выполнения задания в субъекте Российской Федерации <sup>1</sup>				
			средний	в группе не преодолевших минимальный балл	в группе от минимального до 60 т.б.	в группе от 61 до 80 т.б.	в группе от 81 до 100 т.б.
17К5	(истории и теории литературы), а также сформированность комплекса умений по предмету, связанного с восприятием и анализом художественного произведения в его жанрово-родовой специфике: умение проявить познавательную самостоятельность, понимать художественное своеобразие произведения, умение анализировать в единстве формы и содержания тексты художественных произведений, логично и связно излагать мысли без речевых ошибок		57,36	0,00	33,33	66,10	80,18

Проведённый анализ результатов государственной итоговой аттестации по литературе в Липецкой области, с одной стороны, показал, что содержание и поэтика программных произведений из Кодификатора ЕГЭ большинством экзаменуемых нашего региона в целом освоены, а с другой – позволяет выявить пробелы в подготовке обучающихся по литературе, определить их причины и последовательно работать над устранением этих недостатков.

В целом процент выполнения заданий по эпическому тексту или лироэпическому, или драматическому соотносим выполнением заданий по лирическому. Средний процент по эпическому тексту находится в диапазоне 83 – 94 %, а по лирическому – 85 – 93 %. Из заданий по эпосу / лироэпосу / драме хуже всего выполняются задания, проверяющие знание содержания произведения. Как и в предыдущие годы, низкий показатель даёт задание 4, где необходимо установить соответствие между отдельными фактами (н-р, герои и судьбы).

В тестовой части вызвали затруднения задания № 13 и 14 (85 и 86 % соответственно). Задание 13 требовало определить средства художественной выразительности, а задание 14 – стихотворный размер.

Низкие результаты по этим параметрам продемонстрировали все без исключения группы участников ЕГЭ с разным уровнем подготовки (не достигшие минимального балла, группа с результатами 61 – 80 тестовых баллов и группа с 81–100 баллами). Задание № 4 проверяет знание сюжета эпического, лироэпического и драматического произведений, системы персонажей, портретных черт или отдельных высказываний героев и является традиционно трудным для выпускников всех групп. Показатели его

выполнения выявили слабое, не закреплённое в памяти выпускников знание художественных текстов, изученных ранее.

В группе «не преодолевших минимальный балл» лучше всего справились с заданиями № 1, 2, 7 по эпосу / лироэпосу / драме. В заданиях по лирике средний процент выполнения – 89,73 %, соотносим со средними показателями выполнения заданий с 1 по 7 (включительно). В группе от 81 до 100 баллов на 100% выполнены следующие задания: № 2, 6, 7, 10, 11, 12, 14 («Гроза» А.Н. Островского, «Привет, Россия – Родина моя! Н.М. Рубцова; «Война и мир» Л.Н. Толстого, «В деревне» Д.С. Самойлова).

В группе от 61 до 80 баллов наиболее высокий процент выполнения заданий № 6 и 11 (98,32 %). Низкие результаты показаны в заданиях 13 и 14 (71 и 62%).

Таким образом, для базового уровня проблемными являются задания на установление соответствий между отдельными фактами, а также на знание тропов и стихотворных размеров.

#### **Анализ показателей выполнения заданий повышенного уровня**

##### **Задания по анализу эпизода и стихотворения (8 и 15)**

В целом процент выполнения задания по лирике выше, чем по эпосу. По К 1 соответственно 94,59 и 86,71 %; по К 2 – 89,19 и 78,83 %; по К 3 – 77,25 и 69,82 %. Это характерная для ЕГЭ ситуация. В целом, в прошлые годы участники ЕГЭ примерно так же справлялись с заданием по эпосу / лироэпосу / драме.

Следует отметить достаточно высокий процент выполнения критерия 1 (94,59 и 86,71 %). К1 – судьбоносный критерий: Если по критерию 1 «Соответствие ответа заданию» ставится 0 баллов, то задание считается невыполненным и дальше не проверяется. По другим критериям выставляется 0 баллов. Затруднения с ответом нередко возникали не только с пониманием смысла стихотворения Д. Самойлова «В деревне», но и истолкованием термина – «слова-лейтмотива».

Несколько тяжелее даётся выполнение К 2 – аргументация (89,19 и 78,83 %), что говорит о необходимости уделять больше внимания развитию и совершенствованию у обучающихся навыков аргументировать свои мысли текстом. По критерию К 2 за ответ, в котором экзаменуемый искажает авторскую позицию, выставляется 0 баллов.

Наиболее низкий процент выполнения наблюдается по К 3 – «Логичность и соблюдение речевых норм». Во всех группах показатели по К 3 ниже, чем по другим критериям. В группе, не преодолевших минимальный балл, этот показатель критичен (18,75 и 12,50 %), что свидетельствует о существенных проблемах с речевым оформлением и композиционным структурированием: обучающиеся даже если что-то могут по содержанию написать, но испытывают кризисные затруднения с письменной вербализацией своего высказывания. Например, «Раскольников и Соня – на дне безнравственности...». Наряду с этой закономерностью, следует особо подчеркнуть, что в группе от 81 до 100 баллов этот показатель приближается к абсолютному: 94,59 и 95,95 % соответственно. Эта закономерность ещё раз иллюстрирует очевидную взаимосвязь речемыслительного процесса, особенно в случае с письменным высказыванием. Во всех группах, кроме первой, участники ЕГЭ лучше справились с заданием по эпосу / лироэпосу / драме.

Так же, как при проверке заданий № 8 и 15, проверяющие часто сталкивались с отсутствием навыка у экзаменуемого внимательно прочитать текст вопроса, адекватно истолковать его и определить аспект, в котором нужно будет сравнивать произведения – тот фарватер аналитических рассуждений, в соответствии которым будет разворачиваться доказательная база. Важно, чтобы сопоставление было проведено не вообще, а только в заданном направлении анализа. В работах встретилась трактовка образа Варвары, обусловленная современным пониманием смысла слова «стерпится». Ответ экзаменуемого предполагает обращение к произведениям русской литературы, но в работе рассматривается в контексте любовной коллизии трагедия В. Шекспира «Ромео и Джульетта».

### **Выявленные проблемы**

– Наблюдается не всегда внимательное отношение к формулировке заданий № 8 и 15. Экзаменуемые часто бегло читают вопрос, не учитывают ключевых слов, задающих аспект анализа («черты характера в данной сцене», «какое чувство доминирует», «определяет общий эмоциональный настрой», «сложность, неординарность образа Якима Нагого», «какие проявления натуры старого князя причиняют княжне Марье душевную боль»; «почему мир представляется поэту «жестоким» / Стихотворение Е.А. Евтушенко «Много слов говорил умудрённых»/), «какова роль слова-лейтмотива в раскрытии основной мысли стихотворения Д.С. Самойлова «В деревне» и т.п.), не уделяют должного внимания оговоренным ограничениям материала («в данной сцене», «в приведённом фрагменте», «в череде событий» романа).

– Недостаточно развитые навыки смыслового и целенаправленного чтения художественного текста в процессе самостоятельного поиска ответа на вопрос.

– Затруднения в понимании определяющих черт характера персонажа и в целостной трактовке авторского отношения к герою.

– Ограниченный словарный запас, обуславливающий выбор неточного слова, что часто обуславливает появление фактической ошибки или приводит к искажению авторской позиции.

– Неумение структурировать свою мысль: построить чёткий тезис – ответ на вопрос, логически выстроить высказывание объёмом 5 – 10 предложений.

#### **Анализ показателей выполнения заданий 9 и 16**

Выполнение заданий № 9 и 16 оценивается по четырём критериям:

1. «Сопоставление первого выбранного произведения с предложенным текстом».
2. «Сопоставление второго выбранного произведения с предложенным текстом».
3. «Привлечение текста произведения для аргументации».
4. «Логичность и соблюдение речевых норм».

Максимально за выполнение каждого из заданий (№ 9, 16) выставляется 10 баллов (по критериям № 1, 2, 4 – по два балла, по критерию № 3 – четыре балла). Первый и второй критерии являются основными. Если по обоим критериям (1 и 2) ставится 0 баллов, то задание считается невыполненным и дальше не проверяется. По другим критериям в «Протокол проверки развернутых ответов» выставляется 0 баллов. Если по третьему критерию ставится 0 баллов, то по четвёртому критерию работа не оценивается, и в «Протокол проверки развёрнутых ответов» по нему выставляется 0 баллов.

Важно отметить, что уровень выполнения сопоставительных заданий в 2020 году во всех без исключения группах выпускников повысился, улучшились результаты задания № 9 по сравнению с прошлыми годами. Эта тенденция прослеживается и в группе, не набравших минимальный балл: по всем четырем критериям этого задания показатели улучшились, вырос процент ненулевых работ. Данная особенность свидетельствует о системной работе методистов, учителей русского языка и литературы региона, которые в акцентируют внимание на развитие навыков устного и письменного сопоставления на уроках, в проектной и научной работе учащихся, при подготовке к олимпиадам и диагностическим работам.

Однако, несмотря на продемонстрированный уровень ответов на задания № 9 и 16 участники ЕГЭ всё ещё затрудняются развёрнуто обосновывать два произведения разных авторов, проводить убедительное, а не формальное (то есть опирающееся исключительно на направление сопоставления, названное в формулировке задания) сопоставление. Поэтому часто встречаются логические недочёты или ошибки в построении сравнительной характеристики. В группе с результатами ниже минимального балла недостаточно активно используются сопоставительные формулы, речевые клише, которые выстраивают каркас ответа и влекут за собой развитие мысли (оба автора; схожим образом; как... так и, в каждом из произведений; в отличие от..., если... то, один – другой и т. д.).

В этом году сопоставительное задание по пьесе «Гроза» было хрестоматийным: «В каких произведениях русской литературы любовь героев становится для них испытанием и в чём этих героев можно сопоставить с Катериной?» и «В каких произведениях русской литературы изображены сложные отношения родителей и детей и в чём эти отношения родителей и детей можно сопоставить с содержанием данного фрагмента "Войны и мира?"» Темы являются традиционными: им уделяется большое внимание в 9 – 10 классах при изучении творчества писателей XIX – XX вв., и они системно прорабатываются при подготовке к экзамену на «финишной прямой». Закономерно, что большинство учащихся правильно выбрали произведения для сопоставления. Самые частые обращения – к «Горе от ума», «Капитанской дочке», «Тихому Дону», «Войне и миру». Рассматривались также семейные и любовные коллизии в произведениях «Недоросль», «Отцы и дети», «Обломов», «Гроза». В задании № 16 в качестве сопоставления привлекаются песни Юрия Клинических (группа «Сектор Газа»).

Во многих работах тема деревни (исходный текст – Д.С. Самойлова «В деревне») трансформировалась в тему малой родины, тогда появляются при сопоставлении «Родник» В. Солоухина и «Ленинград» О. Мандельштама, «Выхожу один я на дорогу» М.Ю. Лермонтова.

Формулировка задания была такова «произведения отечественных поэтов», что пишущий привёл два произведения «отечественных поэтов» – А.С. Пушкина и И.А. Бунина, но обратился к «Евгению Онегину» (лироэпическому) и «Антоновские яблоки» (эпическому) творениям.

Нужно отметить низкий показатель по К 3 – аргументация, как в 9, так и 16 задании (61,04 и 51,35 %). Участники ЕГЭ проводят сопоставление, но не достаточно обоснованно аргументируют тезисы текстами привлеченных произведений. Подчеркнём, что задание 16 остаётся проблемным. В представленном для отчёта варианте контрольных измерительных материалов видно, что по К 2 в этом задании показатель существенно ниже, чем по К 2 в задании 9 (66,22 и 82,43 %). Это наблюдение позволяет сделать вывод, что учащиеся легче находят примеры для сопоставления для эпического / лироэпического / драматического произведения, чем для стихотворения.

Сложность выполнения заданий на сопоставление подтверждают и показатели по подгруппам. Только группа с высокими баллами показала равномерность в выполнении заданий по всем критериям. Однако и здесь показатели по К 3 (аргументация) ниже показателей по другим критериям.

В группе «не преодолевших минимальный балл» нулевые показатели по К 1, К 2, К 3, К 4 в задании 16 и предельно низкие по этим критериям К 1 – К 4 в задании 9: 6,25 – 6,26 – 3,13 – 6,25 %.

В группе «61 – 80 баллов» явно выделяется снижение процента выполнения от К1 к К3. Например, в задании 9 по К 1 – 93,64 %, по К 2 – 89,83 %, по К 3 – 63,35 %; в задании 16 по К1 – 89,83 %, по К2 – 83,90 %, по К3 – 60,17 %.

Таким образом, проблемными зонами в заданиях на сопоставление являются аргументация, наличие и обоснование вторых примеров сопоставления.

#### **Выявленные проблемы**

– Привлечение одного произведения для сопоставления вместо двух. Как результат – потеря баллов в сопоставительном задании.

– Недостаточность внимания при изучающем чтении формулировки заданий № 9 и 16. Так же, как и в заданиях № 8 и 15, экзаменуемые «скользят» по ключевым словам, определяющим аспект сопоставления (например, «В каких произведениях русской классики изображены герои из народа и в чём их можно сопоставить с Якимом Нагим?»; «В каких произведениях отечественной поэзии звучит тема любовной драмы и в чём эти произведения можно сопоставить со стихотворением Е.А. Евтушенко «Много слов говорил умудрённых...?»).

– Пренебрежение оговоренными хронологическими и родовыми условиями отбора материала («в произведениях отечественной поэзии», «в произведениях отечественной лирики», «в произведениях русской литературы XIX века) и т.п.

– Недостаточное знание программных произведений. Экзаменуемые не могут вспомнить нужные для сопоставления эпизоды, детали, микротемы. Как следствие – большое количество фактических ошибок, искажений авторской позиции или полное отсутствие привлечения текста для аргументации.

– Замена модели сочинения. Вместо сопоставительного анализа, попарного или интегрированного, выпускники выполняют последовательный анализ (пересказ) каждого выбранного произведения, а затем «закрывают» сочинение одним-единственным предложением, в котором перечислены названия трёх произведений и повторена формулировка задания.

#### **Анализ показателей выполнения заданий высокого уровня**

Выполнение задания части 2 (17.1 – 17.4) оценивается по пяти критериям:

1. «Соответствие сочинения теме и её раскрытие».
2. «Привлечение текста произведения для аргументации».
3. «Опора на теоретико-литературные понятия».
4. «Композиционная цельность и логичность».
5. «Соблюдение речевых норм».

Максимально за выполнение задания № 17 выставляется 14 баллов (по критериям №1, 2, 4, 5 – по 3 балла, по критерию № 3 – 2 балла).

Первый критерий является главным. Если при проверке работы эксперт по критерию № 1 ставит 0 баллов, то задание части 2 считается невыполненным и дальше не проверяется. По другим критериям в «Протокол проверки развёрнутых ответов» выставляется 0 баллов.

При оценке выполнения заданий части 2 следует учитывать объём написанного сочинения. Экзаменуемым рекомендован объём не менее 200 слов. Если в сочинении менее 150 слов (в подсчёт включаются все слова, в том числе служебные), то такая работа считается невыполненной и оценивается 0 баллов. При объёме сочинения от 150 до 200 слов предельное количество ошибок для каждого балльного уровня не меняется.

Сочинение в объеме 150 – 200 слов (вторая часть работы) – самая трудная часть ЕГЭ, задание высокого уровня сложности. В 2020 году группа высокобалльников справилась с заданием почти стопроцентно, выпускники в группе не преодолевших минимальный балл показали нулевые результаты. Следовательно, в дальнейшем с обучающимися 10 – 11 классов надо отдельно прорабатывать такого рода задания, развивать у них навык аналитического пересказа художественного текста и написания на его основе развёрнутых сочинений-рассуждений.

Среди причин неудач на экзамене снова следует назвать неумение понять вопрос темы большого сочинения, выдвинуть тезис и/или доказать его, непонимание задач, стоящих перед экзаменуемым, когда он приступает к написанию развёрнутого ответа, а главное – поверхностное понимание проблематики литературных произведений, представленных в программе.

Проблемы при написании большого сочинения по-прежнему возникают, когда участнику экзамена нужно привлечь текст для аргументации (критерий 2), показать своё владение терминологией (критерий 3) и речью (критерий 5).

В заданиях высокого уровня – полноформатное сочинение – низкий процент выполнения пришелся на критерии 2 (аргументация) и 5 (речь).

#### **Соответствие сочинения теме и её раскрытие**

В соответствии с критериями 2020 года оценивается только полнота и глубина раскрытия темы, а соответствие сочинения авторской позиции перенесено во второй критерий и оценивается теперь в совокупности с наличием фактических ошибок. Уровень выполнения по первому критерию существенно различается в группах от минимального до

60 баллов и в от 81 до 100 баллов (34,46 и 92,79 %). Примерно такая же закономерность сохраняется и по остальным четырём критериям.

У экзаменуемых в 2020 году возникли трудности с осмыслением выбранной темы сочинения и написанием развёрнутого ответа. Многие выпускники поверхностно, слабо раскрыли тему (получили 1 балл) или не смогли ее раскрыть совсем и получили 0 баллов по первому, самому главному, определяющему критерию. Существенные недостатки по первому критерию свидетельствуют о серьёзной проблеме: пишущие не понимают поставленную перед ними задачу, заложенную в формулировке темы сочинения. Созвучная закономерность (нулевые результаты в группе не преодолевших минимальный балл) наблюдается только при выполнении задания № 16. Следовательно, что основная трудность для одиннадцатиклассников заключается в умении обстоятельно раскрыть тему именно в большом формате (от 200 слов) и развёрнуто обосновать свои тезисы.

Наиболее сложной для выпускников оказалась вторая, литературоведческая тема – «Что даёт основание отнести произведения А.А. Фета к философской поэзии (Не менее трёх стихотворений по Вашему выбору)» и «Какие жизненные явления становятся объектами чеховской сатиры? (По одному из рассказов А.П. Чехова). У экзаменуемых вызвало затруднение понятие «философская лирика» и «сатира».

Темы 17.1 («Какие черты характера Печорина делают его героем своего времени? (По роману М.Ю. Лермонтова «Герой нашего времени)») и 17.3 («Кто из персонажей романа М.А. Шолохова «Тихий Дон» произвёл на Вас наиболее сильное впечатление и почему? (С опорой на анализ эпизодов)») рассматриваемого варианта участники ЕГЭ выбирали гораздо чаще, и сочинения по ним написаны более качественно: формулировки заданий звучали понятнее, произведения, по которым они предлагались, были хорошо освоены учащимися в 9 и 11 классах, сохранились в памяти.

Раскрытие второй темы – «Какие черты характера Печорина делают его героем своего времени? (По роману М.Ю. Лермонтова «Герой нашего времени)» – не вызвало затруднений и в основном оценивалось 2 – 3 баллами. Все пишущие отвечали на вопрос темы, отмечали □ сложность, противоречивость характера главного героя. Многим (особенно в сильных группах) удалось охарактеризовать парадоксальность натуры персонажа.

Большинство работ рассматриваемого варианта написано на 3-ю тему, которая нацеливает на размышление над проблематикой произведения конкретного автора XX века: Кто из персонажей романа М.А. Шолохова «Тихий Дон» произвёл на Вас наиболее сильное впечатление и почему? (С опорой на анализ эпизодов)». Почти все экзаменуемые раскрывали тему на основе анализа образа главного героя – Григория Мелехова. В «слабой» группе сочинение чаще всего сводилось к перечислению поступков героя, что оценивалось по первому критерию в лучшем случае двумя баллами. Авторы сильных работ подходили к теме более концептуально. В процессе анализа экзаменуемым удавалось передать диалектику образа, отметить психологические детали

В некоторых вариантах 2-я или 3-я темы предлагались по поэзии: по лирике А.А. Фета и Н.А. Некрасова. Надо сказать, что не все экзаменуемые, выбравшие эти темы, увидели и поняли важные ключевые слова в их формулировках, которые должны были составлять стержень ответа («философская лирика», «образ поэта в стихотворениях Н.А. Некрасова»). Поэтому темы раскрывали поверхностно или односторонне.

Четвёртая тема, близкая к формату литературного обзора, в вариантах звучала так: «Тема служения добру в произведениях отечественной прозы второй половины XX – начала XXI в. (Одно – два произведения по выбору)» или «Тема дружбы в произведениях отечественной поэзии второй половины XX – XXI в. (Не менее трёх стихотворений по Вашему выбору)». Для их раскрытия можно было привлечь интересные тексты современных авторов, художественно осмысливающие тему служения добру, сердечной чуткости, способности к пониманию: В. Распутина, В. Астафьева, Б. Екимова, Г. Яхиной, Е. Водолазкина, Л. Улицкой, Д. Рубиной, А. Варламова, В. Пелевина и др. Авторы же

экзаменационных сочинений рассматривали «Последние дни Ивана Денисовича» А. Солженицына, «Судьбу человека» М.А. Шолохова, «А зори здесь тихие...» Б.Л. Васильева, «Повесть о настоящем человеке» Б. Полевого, «Старуху Изергиль» (образ Данко) М. Горького. Оценивание таких работ по первому критерию оказывалось проблематичным. Следует обратить внимание, что в четвертой теме важное значение имеет хронологическое ограничение (вторая половина XX – начало XXI в. или конец XX – начало XXI в.), которое выпускники нередко игнорировали.

### **Привлечение текста произведения для аргументации и фактические ошибки**

Результаты 2020 года позволяют говорить об увеличении количества экзаменуемых, которые смогли не просто привлечь текст произведений, а проанализировать его, не искажая авторскую позицию и не допуская фактических ошибок. Однако у большинства выпускников по-прежнему недостаточно развиты навыки целенаправленного отбора эпизодов, сюжетных деталей, образов и построения из них аргументов для своих суждений. Аналитический разбор произведения заменяется кратким пересказом его содержания, причём пересказом наивно-реалистическим, на бытовом уровне, демонстрирующим низкий уровень читательской компетентности. Сохраняется авторский стиль: «Он [Ревизор] просто заскочил в город, а ему вдруг несказанно повезло, ведь его приняли за того самого ревизора. <...> И вот уезжает герой, насладившись своим пребыванием в городе, а в город снова приходит письмо, что к ним прибыл тот самый настоящий ревизор. Именно этим и переключаются между собой первая и финальная сцены пьесы, то есть приходом письма о приезде ревизора»; «Открытый финал комедии [«Ревизор»] оставляе с улыбкой на лице, при этом возвращая к началу пьесы, чтобы читатели вспомнили с чего все начиналось»; «Переключка начала и концовки довольно легко просматриваются сквозь пальцы».

Крайне редко, но встречаются работы, когда вместо анализа рассказов А.П. Чехова («Какие жизненные явления становятся объектами чеховской сатиры? (По одному из рассказов А.П. Чехова)», привлекаются произведения М.А. Булгакова и «Шинель» Гоголя.

Типичным проявлением поверхностного знания содержания произведения являлось стремление выпускника рассуждать о нем в целом, на уровне обобщённого толкования сюжета и взаимоотношений персонажей, без отсылки к конкретным микротемам. Этим отличались многие работы по романам М.Ю. Лермонтова, М.А. Шолохова, по пьесе Н.В. Гоголя «Ревизор». При этом эксперты всё же оценивали одним баллом работу, в которой текст привлекался в примитивной форме: или на уровне пересказа. Среди распространённых ошибок стал тот факт, что многие пересказывали содержание, например, рассказов А.П. Чехова «Хамелеон», «Смерть чиновника», «Человек в футляре» без попытки что-либо объяснить, предлагали ответы в форме общего рассуждения о его содержании.

Традиционно трудным с точки зрения привлечения текста остается большое сочинение по поэзии. В немногочисленных работах выпускников по теме дружбы в современной поэзии ответ носит перечислительный характер. Так, например, упомянув имена в соответствии с заданной хронологией, пишущий «срывался с указанного временного ориентира» и ссылаясь на стихотворение С.А. Есенина. Сохраняется авторская стилистика: «Тему дружбы хорошо раскрывает А.Б. Ахмадулина в стихотворении «По улице моей который год». Автор убеждена, что настоящий друг всегда будет хранить о тебе память и никогда не забудет. Так же, тема дружбы раскрыта в произведении «Возьмёмся за руки, друзья» Ш.Б. Окуджавы, где он поддержат даже в самую трудную минуту...».

Нередко наблюдались либо общие рассуждения о содержании стихотворений, либо обильное цитирование (если экзаменуемый знает произведение наизусть). Практически не используется приём точечного цитирования с комментарием. Обращение к четвёртой теме позволяет участнику экзамена свободно выбирать текст и даёт ему возможность проявить свои читательские интересы, эрудицию, начитанность. Однако, напротив, сочинения на

эту тему продемонстрировали крайне ограниченный круг чтения одиннадцатиклассников, хотя встречали интересные читательские наблюдения. Например, привлекался для обоснования темы служения добру фантастический роман «Черновик» С. Лукьяненко, стихотворения Б. Рыжего («На реке»), рассказ М. Тарковского «Осень».

Второй критерий оценивает также отсутствие/наличие фактических ошибок и степень соответствия сочинения позиции автора. К сожалению, в работах этого года сохранилась тенденция предшествующих лет: многие выпускники слабо ориентируются в культурно-историческом процессе, путают герой, писателей, даты, события, смешивают факты жизни и творчества разных писателей, допускают ошибки в именах персонажей:

«Гончаров в «Отцах и детях»;  
«Некрасов в стихотворении «Гой ты, Русь, моя родная...»;  
«Некрасов в стихотворении «Россия» [речь идёт о стихотворении Блока];  
В произведении М.Ю. Лермонтова «Отцы и дети»;  
«Ты жива ещё, моя старушка» А.С. Пушкина;  
«Последние дни Ивана Денисовича» А. Солженицына;  
«Отшелестела роща золотая» С. Есенина;  
«Чичиков – главный герой комедии «Ревизор»...»;  
«Георгий» (вместо Григорий – «Тихий Дон»), «Тимофей» (вместо Тихон – «Гроза»);  
«Мать Григория была турецкой пленницей»;  
«Иванов в романе «Судьба человека» Шолохова»;  
«Во время Второй Отечественной войны...»;  
«Живёт в маленьком поселке...» (в произведении – в Воронеже);  
«Все чины города пытаются найти общий язык с Хлестаковым, чтобы он оставил хороший комментарий о городе. <...> Как бы главный герой ни старался держать статус «Ревизора», у него бы это не получилось»

Часто встречаются следующие ошибки: неверная мотивировка поступков героев, домысливание событий, искажения фабулы Экзаменуемым (особенно из самой слабой группы) трудно бывает постичь сложную, диалектичную, нередко противоречивую мысль автора во всей её многомерности. Они фиксируют какую-то одну её сторону, существенно упрощая или искажая смысл: «Печорин – человек породы, таким даруются особые силы»

Особенно надо сказать о грубейших фактических ошибках, содержащихся в принципиальных высказываниях пишущего по теме сочинения. Это, например, суждение о том, что «однажды приходят за Ивановым [Соколовым], и он отправляется на фронт...». Или следующее одностороннее замечание: «Браконьерские действия со стороны слепого мальчика...». Или вывод в финале сочинения: «Наталья любит мужа, поэтому она самая любвеобильная». Подобные ошибки трудно квалифицировать как фактические – это прямой ответ пишущего на главный вопрос темы («Она вынуждена быть с мужем из-за своего супружеского долга, чести и достоинства»; «Любовь понесла трагический конец»; «Он [Печорин] независимый, смелый, и одним глазом уже заглянул в будущее»; «Он [Печорин] стал неким контрастом на фоне остального общества»; «Крик Кабанихи Тихон сравнивает с грозой».

### **Опора на теоретико-литературные понятия**

Несмотря на то, что нулевые оценки по этому критерию, как и по другим критериям, эксперт ставит в случае абсолютного отсутствия или непонимания, по сравнению с прошлыми годами стало меньше, прослеживается положительная динамика в умении экзаменуемых работать с терминами. Это значит, что экзаменуемые в 2020 году не просто формально включили термины в свой ответ, но использовали их для анализа текста, чтобы раскрыть тему сочинения. Следует признать, что экзаменуемые из «сильной» группы не ограничиваются одним – двумя дежурными терминами из названия темы, а включают в сочинение понятия более сложного уровня, такие как: «импрессионистичность», «катарсис», «перипетия», «коллизия», «хронотоп»,

«психологизм», «словесный ряд», «система образов», «мотивы». Подобного рода не только упоминания, но и развёрнутое пояснение, как названный элемент поэтики «работает в тексте» свидетельствует о серьёзной подготовке как педагога, так и обучающегося. Чтобы подобных наблюдений становилось больше, надо активнее обучать старшеклассников двустороннему функциональному анализу: показывать, что, во-первых, любой приём может выполнять в тексте несколько разных функций, а во-вторых, любая функция может быть достигнута большим количеством разных способов и приемов. Здесь в равной степени значимы два типа вопросов, которые в процессе подготовки к экзамену рекомендуется ставить перед учащимися: «Какова роль конкретного средства?» и «Какие средства играют эту конкретную роль?» Например: «Какую роль в раскрытии авторской мысли играют слова-лейтмотивы?» и «Какими средствами автор передаётся общий эмоциональный настрой стихотворения?»

Констатируем, что по критерию «Теоретико-литературные понятия» выпускники ограничиваются формальным упоминанием терминов в словосочетаниях или допускают фактические ошибки в терминологии: неправильно называют жанр произведений, тропы, путают фабулу с сюжетом и т.п.

### **Композиционная цельность и логичность**

По этому критерию выпускники 2020 года достигли определенных успехов: 92,79 % – уровень выполнения в группе от 81 до 100 баллов; 70,90 % – в группе от 61 до 80 баллов. Эти сочинения характеризуются композиционной цельностью, смысловые части логически связаны, внутри смысловых частей нет нарушений последовательности и необоснованных повторов. Один из серьёзных недостатков экзаменуемых из группы не преодолевших порог и группы набравших 41 – 60 баллов – отсутствие дисциплины мышления, неумение целенаправленно рассуждать, осмысляя заданный вопрос. Практически во всех работах выпускников из этих групп прослеживалось трехчастное деление сочинения: вступление, основная часть, заключение. Однако вступительная часть не всегда соотносилась с темой, нередко была очень растянутой, несоразмерной основной части сочинения, или содержала общие, банальные суждения. Заключение в сочинениях тоже нередко было формальным или слабо привязанным к теме. Снижение оценки за логику до двух баллов происходило в тех случаях, когда внутри смысловых частей сочинения (внутри абзацев) встречались нарушения логичности или последовательности. Они могли быть связаны с логико-грамматическим оформлением высказывания: «Но Пустые звуки» смеха обсуждений отрывали поэта от воспоминаний, и тогда Лермонтов, поддаваясь гневу, высказывал в лицо кому-либо острое и неприятное. Но чаще он отражал все чувства в своих стихотворениях...». В работах встречаются и более ощутимые логические лакуны: «□Нелепая смерть Червякова является сатирой над жизнью «маленьких людей», которые сами загоняют себя в угол, принуждая вечно служить тем, кто сильнее и умнее. <...> Ведь кто знает, сколько подобных Червяковых проживает в данный момент на земле, и что они делают, чтобы изменить свою жизнь к лучшему».

### **Соблюдение речевых норм**

При оценке большого сочинения в 2020 г. по критерию «Соблюдение речевых норм» эксперты отметили недостаточный уровень владения речевыми умениями у выпускников. В группе от 81 до 100 баллов процент выполнения задания составил 80,18 %; в группе от 61 до 80 баллов – 66,10 %; в группе от минимального до 60 баллов – 33,33 %. Педагоги и обучающиеся усиленно и системно работают в этом направлении, но, тем не менее, неточное понимание смысла и проблематики произведения приводит к появлению ошибок, в которых наблюдается сбой в истолковании содержания и речевое искажение:

«В портрете Печорина Лермонтов вложил всю молодёжь того времени»;

«Лермонтов создал шедевр, вложив в роман поколение XIX века, в котором герой все-таки находит свой смысл жизни и погибает от пулевого ранения»;

«На данное время она пытается бороться свои желания и эмоции».

Нередко в одном фрагменте сочинения выпускник допускает несколько ошибок, что затрудняет понимание высказывания: «Катерина <...> и намекнула на некоторую бесшабашность в определённых жизненных ситуациях». Здесь, помимо нарушения порядка слов, можно увидеть речевую избыточность, неоправданное повторение одного и того же слова, нарушение лексической сочетаемости.

Можно отметить и новый тип ошибок, встретившийся в работах 2020 года, – использование публицистических штампов, связанных с перенесением произведения в современный политический контекст: «Поэтическое творчество Н.А. Некрасова отличается тем, что главной темой в его произведениях становится крестьянство, трудящийся народ и гражданство».

Но наиболее часто встречаются такие типы речевых ошибок, как использование слова в несвойственном ему значении, нарушение лексической сочетаемости, неоправданное употребление слов иной стилиевой окраски, просторечных слов и др.

К сожалению, в работах содержится большое количество речевых ошибок:

«Гоголь любил поглумиться над пороками»;

«чинопоклонство» (неоправданное употребление слов), наверно, пишущий соединил два слова чиновничество и низкопоклонство;

«наплевательское отношение...» (использование стилистически маркированной /сниженной/ лексики);

«Печорину наскучили мероприятия» (неоправданное употребление слов);

«Катерину гнобила мать мужа» (использование стилистически маркированной /сниженной/ лексики);

«замужняя девушка» (неоправданное употребление слов).

### **Выявленные проблемы**

– Непонимание смысла задания. Причины – неадекватное прочтение формулировок задания № 17:

– Неумение увидеть принципиально важные слова в вопросе темы сочинения («какова роль», «авторское отношение», «как раскрывается тема» и т.п.).

– Невнимание к оговоренным условиям отбора произведений («в отечественной литературе второй половины XX – начала XXI в.», «в произведениях отечественных поэтов конца XX – начала XX в.»).

– Игнорирование структуры вопроса: экзаменуемый не выделяет в вопросе то, что «дано» как утверждение, и не пытается вычленить ту часть вопроса, которая содержит задание («роль второстепенных персонажей»). В результате он уходит от ответа на поставленный вопрос, не выдвигает точный и правильный тезис, начинает пространно и неопределенно рассуждать, забывая о теме сочинения.

– Подмена темы, уход от темы сочинения.

– Поверхностное или одностороннее раскрытие темы, неумение диалектически развить мысль, выстроить последовательную или углубляющуюся цепь рассуждений.

– Недостаточное знание и понимание программных произведений. Экзаменуемые не могут вспомнить нужные для раскрытия темы эпизоды, детали, микротемы. Как следствие – отсутствие привлечения текста для аргументации, подмена анализа пересказом, большое количество фактических ошибок, искажений авторской позиции.

– Незнание авторов и произведений новейшей русской литературы, отсутствие литературной эрудиции, малый объём «читательского багажа». Как следствие – отказ от выбора свободных тем № 4.

– Слабое владение литературоведческой терминологией, включение в сочинение только общеизвестных понятий «автор», «герой», «роман», поверхностное умение использовать термины для анализа художественного текста.

– Композиционные и логические нарушения, подмена формата сочинения № 17 моделью сопоставительного ответа № 9, моделью сочинения ЕГЭ по русскому языку. Малый или недостаточный (менее 150 слов) объём сочинения.

– Бедный словарный запас. Неверный выбор слова, ведущий к фактическим ошибкам или искажению авторской позиции. Недостаточное владение нормами речи, нарушение стилистических границ.

Речевая компетенция учащихся оценивается на ЕГЭ по литературе не только в задании № 17 (от 0 до 3 баллов), но и в заданиях № 8, 9 и 15, 16 (от 0 до 2 баллов). Речевыми ошибками считаются следующие:

- употребление слова в несвойственном контексте;
- ошибки в употреблении паронимов (неразличение оттенков значений);
- неуместное употребление эмоционально-окрашенных слов и фразеологизмов;
- нарушение лексической сочетаемости;
- речевая избыточность;
- неудачное употребление местоимений, приводящее к двусмысленности.

В целом, как показывают данные статистики и анализ работ выпускников 2020 года, опыт подготовки обучающихся, учителей и экспертов за последние годы, когда КИМы и структура экзамена не претерпевали значительных изменений, помог выработать такую систему занятий, приёмов, диагностических работ, которые привели к улучшению результатов экзамена. Безусловно, и введение школьного сочинения как допуска к сдаче ЕГЭ, и наличие в 9 классе ОГЭ по литературе, и опыт, накопленный за 14 лет существования экзамена, – всё это объективно влияет на процесс подготовки и конечный результат.

Проведённый развёрнутый анализ одного из ответов на предложенный вариант позволяет скорректировать дальнейшую работу методиста, педагога и обучающегося.

Письменный ответ на задание 8 «**Какие проявления природы старого князя причиняют княжне Марье душевную боль?**» оценён следующим образом:

К 1 «Соответствие ответа заданию» – 2 балла (максимально).

К 2 «Привлечение текста произведения для аргументации» – 2 балла (максимально).

К 3 «Логичность и соблюдение речевых норм» – 1 балл (из 2-х максимально возможных), т.к. в работе допущена речевая ошибка.

В «Методических материалах для председателей и членов предметных комиссий субъектов Российской Федерации по проверке выполнения заданий с развернутым ответом экзаменационных работ ЕГЭ 2020 года. Литература» / Авторы-составители: Зинин С.А., Барабанова М.А., Беляева Н.В., Гороховская Л.Н., Новикова Л.В., Попова Н.А. (М., 2020. – 66 с.) предложен развёрнутый инструктивный комментарий.

«Критерий позволяет определить, насколько хорошо экзаменуемый овладел умением строить высказывание не только связное, логичное и аргументированное, но и стилистически грамотное, соответствующее речевым нормам. Навык такого высказывания формируется в процессе изучения литературы и отражает уровень подготовки экзаменуемого по предмету.

Грамотность и нормативность речи оценивается по количеству речевых ошибок, допущенных в ответе (с. 18)

Речевые ошибки – это ошибки не в структуре языковой единицы, а в ее использовании, чаще всего в употреблении слова. По преимуществу это нарушения лексических норм, которые можно заметить только в контексте.

К речевым ошибкам относятся ошибки лексического характера и стилистические ошибки.

Типичными речевыми ошибками лексического характера являются:

- 1) неточное словоупотребление;
- 2) употребление слова в несвойственном ему значении;
- 3) нарушение лексической сочетаемости;
- 4) неверное использование устойчивых оборотов;
- 5) неразличение паронимов;

- б) необоснованное создание неологизмов;
- 7) речевая избыточность:
  - тавтология,
  - плеоназм;
- 8) необоснованный пропуск слова и др.» (С. 35)

**По третьему критерию** работа оценена в 1 (один) балл (из 2 /двух/ возможных), так как допущен ряд речевых ошибок.

*«Таким образом, старый князь Болконский ИМЕЕТ требовательную, строгую, сердитую НАТУРУ».*

Допущена речевая ошибка: оборот **«иметь натуру»** не соответствует требованиям лексической сочетаемости.

В «Толковом словаре русского языка под редакцией Д.Н. Ушакова» (в 4-х томах. – М., 1934 – 1940. Т. 2. – С. 450) предлагается истолкование 4-х значений лексемы «натура». В употреблённом выпускником смысле соответствует второе значение:

«2. Прирожденный темперамент, характер человека. *Слабая натура. Широкая натура. Пылкая натура. Восприимчивая натура. По своей натуре человек хороший. «Привычка – вторая натура.»* (посл.) *Помещицья натура брала верх над иностранными привычками.»*

Таким образом, следует отметить, что слово **«сердитый»** употреблено в несвойственном ему значении в данном контексте **«сердитую натуру»**.

«Словарь сочетаемости слов русского языка»: Ок. 2500 словар. статей / Инт-т рус. яз. им. А.С. Пушкина; Под ред. П.Н. Денисова, В.В. Морковкина (М.: Рус.яз., 1983. – С. 502) предлагает следующее: прилагательное «сердитый» сочетается с существительными, соотносимые с понятием «человек» (старуха, отец, мать и т.п.), а также «характер, лицо, вид, глаза, взгляд», следовательно, в данном контексте его употребление является неуместным.

Письменный ответ на задание 9 **«В каких произведениях русской литературы изображены сложные отношения родителей и детей и в чём эти отношения можно сопоставить с содержанием данного фрагмента «Войны и мира?»»** оценён следующим образом:

К 1 «Сопоставление первого выбранного произведения с предложенным текстом» – 1 балл (из 2-х максимально возможных).

К 2 «Сопоставление второго выбранного произведения с предложенным текстом» – 1 балл (из 2-х максимально возможных).

К 3 «Привлечение текста произведения при сопоставлении для аргументации» – 2 балла (из 4-х максимально возможных).

К 4 «Логичность и соблюдение речевых норм» – 1 балл (из 2-х максимально возможных), т.к. в работе допущены речевые ошибки.

**По первому и второму критериям** работа оценена в 1 (один) балл, так как выпускником названы произведения, указаны их авторы (комедия Д.И. Фонвизина «Недоросль» и драма А.Н. Островского «Гроза»), однако оба упомянутых литературных творений произведение сопоставлены в заданном направлении анализа с предложенным текстом поверхностно, формально.

В первой сопоставительной паре СОПОСТАВЛЕНИЕ ограничивается лишь фразой «...но в отличие от героя эпопеи Толстого...».

Во второй сопоставительной паре СОПОСТАВЛЕНИЕ ограничивается также высказыванием «В отличие от Болконского...».

Подчеркнём: от выпускника требуется осуществить сопоставление убедительно, продемонстрировав навыки анализа выбранного текста с представленным произведением (выявлять общее и различное в текстах, опираться на них).

**По третьему критерию** работа оценена в 2 (два) балла (из 4-х максимальных), так как выпускником допущены 2 (две) фактические ошибки:

– «строга по отношению к ребёнку» (у Марфы Игнатьевны Кабановой было двое детей – Тихон и Варвара);

– «она [Простакова] против просвещения и науки», однако это противоречит авторскому тексту, так как госпожа Простакова приглашает для домашнего обучения педагогов.

К тому же, выпускник утверждает в работе, что «*Митрофан вырастит глупым и безнравственным человеком*», хотя данное наблюдение вступает в противоречие с авторской позицией, так как дворянский недоросль Митрофан Простаков невежествен, необразован, но смышлён, сообразителен, прагматичен.

Также в выбранных произведениях не отражена сложность семейных отношений, что также свидетельствует о формальном, поверхностном подходе.

**По четвёртому критерию** работа оценена в 1 (один) балл (из 2 /двух/ возможных), так как допущен ряд речевых ошибок:

– избыточное употребление притяжательного местоимения «свой» в словосочетании «*в своих произведениях*»;

– нарушение лексической сочетаемости во фразе «она делает это не для его пользы» (употребление указательного местоимения «это» противоречит написанному контексту «строга по отношению к ребёнку»).

Письменный ответ на задание 15 «**Какое чувство доминирует в стихотворении Н.М. Рубцова, определяя его общий эмоциональный строй?**» оценён следующим образом:

К 1 «Соответствие ответа заданию» – 2 балла (максимально).

К 2 «Привлечение текста произведения для аргументации» – 1 балл (из 2-х максимальных).

К 3 «Логичность и соблюдение речевых норм» – 1 балл (из 2-х максимально возможных), т.к. в работе допущена речевая ошибка.

Выпускник **по второму критерию** получил за выполненное задание один (из 2-х возможных) балл, так как для аргументации суждения текст не привлекался на уровне анализа важных для выполнения задания образов, микротем, деталей. Выбранный выпускником подход через привлечение средств художественной выразительности не позволяет представить доминирующее в стихотворении «Привет, Россия – Родина моя!» чувство лирического героя. Выпускником упоминаются риторические восклицания без указания конкретных примеров, что делает подобные упоминания формальным, так как может быть отнесено к тексту любого лирического произведения. Не раскрыты в должной мере «образы природных просторов и родного дома», что не позволяет судить о понимании выпускником авторской позиции текста.

**По третьему критерию** выпускник получил 1 (один) балл из 2-х возможных, так как пишущий не соблюдает речевые нормы, связанные с употреблением слова «прослеживаются» в несвойственном ему значении. В «Толковом словаре русского языка под редакцией Д.Н. Ушакова» (в 4-х томах. – М., 1934 – 1940. Т. 3. – С. 1001) предлагается следующее истолкование значения указанной лексемы:

1. (книжн.) Выследить, следуя неотступно за кем-нибудь. *Пограничник проследил нарушителя.*

2. Исследовать, изучить во всей последовательности, в процессе развития. *Он не хотел отстать от явления, на которое однажды бросил свой взгляд, не проследивши его до конца.*»

Ни одному из указанных значений слово в контексте работы выпускника не соответствует. Утверждение апеллянта о синонимической взаимозаменяемости слов «прослеживаются» и «представлены» не подтверждаются словарно-справочным аппаратом русского языка.

Выпускник употребляет выражение «...строй стихотворения – радостный и воодушевленный», что свидетельствует о нарушении лексической сочетаемости слов и позволяет говорить о наличии речевой ошибки.

Письменный ответ на задание 16 «В каких произведениях отечественных поэтов звучит мотив любви к Родине и в чём их можно сопоставить со стихотворением Н.М. Рубцова?» оценён следующим образом:

К 1 «Сопоставление первого выбранного произведения с предложенным текстом» – 1 балл (из 2-х максимально возможных).

К 2 «Сопоставление второго выбранного произведения с предложенным текстом» – 1 балл (из 2-х максимально возможных).

К 3 «Привлечение текста произведения при сопоставлении для аргументации» – 2 балла (из 4-х максимально возможных).

К 4 «Логичность и соблюдение речевых норм» – 1 балл (из 2-х максимально возможных), т.к. в работе допущены речевые ошибки.

**По первому и второму критериям** работа оценена в 1 (один) балл, так как выпускником названы произведения, указаны их авторы (стихотворения М.Ю. Лермонтова «Родина» и С.А. Есенина «Гой ты, Русь, моя родная»), однако оба упомянутых литературных творений произведение сопоставлены в заданном направлении анализа с предложенным текстом поверхностно, формально.

В первой сопоставительной паре СОПОСТАВЛЕНИЕ ограничивается лишь фразой «В стихотворении М.Ю. Лермонтова «Родина» лирический герой также (авторская орфография сохранена!), как и у Рубцова, признаётся в любви к России».

Во второй сопоставительной паре СОПОСТАВЛЕНИЕ ограничивается также высказыванием «Лирический герой Рубцова ни за что не отдаст «свой низкий дом с крапивой под оконцем», а герой Есенина отказывается от Рая...».

Подчеркнём: от выпускника требуется осуществить сопоставление убедительно, продемонстрировав навыки анализа выбранного текста с представленным произведением (выявлять общее и различное в текстах, опираться на них).

**По третьему критерию** работа оценена в 2 (два) балла (из 4-х максимальных), так как к представленным произведениям выпускник обращается без опоры на анализ важных образов, микротем, деталей. Тексты Лермонтова и Есенина привлекаются на уровне общих рассуждений об их содержании («В стихотворении [Лермонтова] рисуется образ счастливого народа и простой деревенской жизни»; «Поэт [Есенин] также изображает жителей, девушек и их девичий смех...»). К тому же в работе допущены две фактические ошибки:

– [Есенин] «изображает жителей» (художественного осмысления образа «жителей» в стихотворении С.А. Есенина не прослеживается);

– «В стихотворении [Лермонтова] рисуется образ счастливого народа...», что текстуально не находит подтверждения.

Также в выбранных произведениях не сакцентировано внимание экзаменуемого на ключевом литературоведческом понятии «мотив», обозначенном в задании, что также свидетельствует о формальном, поверхностном подходе к его выполнению. Термин употреблен декларативно в тезисе и в заключительном предложении ответа.

**По четвёртому критерию** работа оценена в 1 (один) балл (из 2 /двух/ возможных): допущены логические ошибки:

– выпускник необоснованно констатирует: «... поэт отказывается от восхваления военных побед и подвигов, поэтому называет своё чувство "странным"», что не соответствует позиции автора в тексте;

– экзаменуемый употребляет в двух стоящих рядом предложениях термин «лирический герой» и слово «поэт», что свидетельствует о неразграничении этих понятий в структуре анализа поэтического текста.

Подводя итог, хотелось бы подчеркнуть, что прямую зависимость между тем, по какому УМК ведётся обучение по литературе, и уровнем сдачи государственной итоговой аттестации, было бы ошибочно фиксировать как закономерность. Вместе с тем, отметим, что грамотная и системная работа педагога, использующего в своей деятельности УМК под редакцией И.Н. Сухих, способствует повышению эффективности подготовки к ЕГЭ и создаёт условия для его результативного написания. Вместе с тем, следует усилить работу по подготовке к итоговой аттестации по литературе.

#### **Раздел 4. РЕКОМЕНДАЦИИ ДЛЯ СИСТЕМЫ ОБРАЗОВАНИЯ СУБЪЕКТА РОССИЙСКОЙ ФЕДЕРАЦИИ**

Анализ результатов ЕГЭ, итогового сочинения, итогового собеседования по русскому языку учащихся общеобразовательных организаций Липецкой области позволяет выявить некоторые тенденции, характеризующие состояние отдельных аспектов преподавания литературы в общеобразовательных организациях, и типичные затруднения учащихся, дать обоснованные рекомендации по повышению качества образования по литературе. «Традиционные» проблемные зоны, выявленные по результатам мониторинга, в обобщённом виде можно представить следующим образом:

- практическая грамотность;
- уровень умений и навыков, связанных с текстовой деятельностью учащихся;
- качество начитанности учащихся, литературный кругозор;
- проблемы формирования и развития устной речи учащихся;
- достижение метапредметных результатов освоения ООП при изучении учебных предметов.

Необходимо реализовывать уровневый подход к определению планируемых результатов, инструментария и представлению данных об итогах обучения, определять тенденции развития системы образования.

В 2021 году запланирована корректировка критериев и уточнение формулировок заданий ЕГЭ по литературе. Анализ типичных ошибок участников ЕГЭ 2020 года позволяет определить, что самыми распространёнными ошибками и затруднениями школьников при сдаче ЕГЭ по литературе являются:

- задания с развёрнутыми ответами различных типов;
- недостаточная осведомлённость об этапах развития литературного процесса, о принадлежности писателей к той или иной эпохе;
- низкий уровень знания лирических произведений не входящие в кодификатор.

Обязательной составляющей ЕГЭ по литературе является знание теоретического материала, который обозначен в кодификаторе. Поэтому уместно повторение или освоение материала по «блокам»: от простого к сложному, от более востребованного к редко встречающемуся материалу. На первый план выходят роды и жанры литературы, стихотворные размеры, художественные средства. Этот материал необходимо повторять и закреплять на каждом занятии по литературе в виде тестовых заданий, которые учащиеся могут решать индивидуально или в группах. С более сложной задачей учителя сталкиваются при подготовке к заданиям части, требующей написания мини-сочинения и сочинения. Первостепенных проблем при подготовке к этой части ЕГЭ по литературе несколько: низкий уровень начитанности, неумение раскрыть предложенную тему с опорой на анализ фрагмента текста, отсутствие навыков логической, правильной письменной речи.

Целесообразно обратиться к чтению небольших по объёму текстов, соответствующих намеченным тематическим направлениям. Важно показать учащимся, как и какие акценты необходимо сделать при анализе того или иного текста. Эффективен подробный пересказ с комментированным чтением отдельных фрагментов произведения. Интересна и целенаправленная работа над одним текстом, когда ученикам предлагается в

произведении найти его разные «границы», которые могут послужить аргументом для всех предложенных тематических направлений.

Работу по подготовке к ЕГЭ можно разделить на два уровня: решение тестов и написание сочинений. Успешное решение тестовой части, как показывает опыт, зависит от количества решённых заданий. При подготовке к письменным развёрнутым ответам необходимо показать ученику, какими критериями следует руководствоваться при выборе темы сочинения в задании ЕГЭ. Действенной навигацией для ученика может стать «принцип пирамиды», который поможет определить границы темы, обозначить «поле деятельности», то есть эпоху, век, творчество автора, круг его произведений, проблематику, тематику и пр. Практически каждую тему сочинения можно представить в виде «пирамидки» или «матрешки», где один уровень будет предполагать, уточнять другой.

На основании проведённого анализа результатов государственной итоговой аттестации по литературе 2020 года необходимо предложить следующие рекомендации по преподаванию литературы и подготовке к ЕГЭ:

#### 1. Школьникам:

- тщательно подходить к составлению списка произведений художественной литературы и вести читательский дневник;
- осмысливать и заучивать определения теоретико-литературных понятий, приведённые в разных словарях и учебниках;
- понимать смысловое ядро, ключевое слово, объединяющее эти определения, поскольку именно оно и характеризует существо художественного явления или приёма;
- соотносить определение приёма и конкретный пример его реализации в художественном тексте;
- совершенствовать письменную речь, свободно владеть литературным языком, позволяющий облекать свою мысль в максимально точную и выразительную форму.

#### 2. Учителям:

- построить учебный процесс так, чтобы школьники с интересом читали отечественные классические произведения, усваивали законы литературного творчества, умели анализировать произведения, выражать свои мысли в устной и письменной форме;
- осваивать критериальный подход к оценке контрольных работ школьников;
- продумать систему заданий по отработке у учащихся знаний и умений, связанных с написанием развёрнутого ответа работы ГИА по литературе;
- обучать написанию сочинения разных жанров и принципам владения нормам письменной речи;
- усилить внимание экзаменуемых к анализу лирики.

Таким образом, анализ результатов выполнения заданий государственной итоговой аттестации по литературе 2019 – 2020 учебного года в Липецкой области определяет характер методических рекомендаций по организации подготовки обучающихся к ГИА. В целях более эффективной организации преподавания учебного предмета «Литература» и подготовки выпускников к государственной (итоговой) аттестации рекомендуется учителям русского языка и литературы обратить внимание на ряд аспектов в организации работы. Подготовку к аттестации следует начинать с внимательного изучения нормативных документов (спецификации, кодификатора, демонстрационного варианта КИМ), определяющих структуру и содержание экзамена в новой форме, обращая внимание на изменения в структуре и содержании экзаменационной работы по сравнению с предыдущим годом. На успешность освоения курса и подготовки к экзамену существенное влияние оказывает правильно подобранная учебная литература в первую очередь учебник. Ответственно следует подходить к отбору тренировочных и дидактических пособий, методических разработок для системной подготовки к итоговой аттестации. Учителям русского языка и литературы, начиная с V класса, необходимо структурировать содержание таким образом, чтобы максимально заложить в учебный

процесс отработку требований к знаниям и умениям, сформулированных во ФГОС. Дети должны готовиться на обобщающих уроках, групповых и индивидуальных консультациях. При организации подготовки школьников к государственной итоговой аттестации по литературе **учителю** необходимо.

1. Усилить внимание к теоретической подготовке учащихся, вести систематическую работу по осознанному усвоению учащимися данных знаний и умений. Проектно-исследовательская деятельность, обращение к статьям учебника и литературоведческим источникам, привлечение справочной литературы, терминологические диктанты, создание различного вида схем и таблиц – эти и другие формы работы в сочетании с чтением, анализом художественного текста помогут повысить литературоведческую грамотность учащихся, подготовив их к требованиям ГИА по литературе.

2. Совершенствовать методику контроля учебных достижений учеников.

3. Использовать в работе современные способы проверки знаний учащихся, предлагать учащимся задания по структуре соответствующие заданиям КИМ ГИА, которые в значительной степени направлены не на простое воспроизведение полученных знаний, а на проверку сформированности умения применять их.

4. Активизировать работу по формированию у учащихся таких общеучебных умений и навыков, как извлечение и переработка информации, представленной в различном виде (текст, таблица, график, схема), а также умения представлять переработанные данные в различной форме.

5. Систематизировать проведение диагностических работ с целью выявления проблем конкретных обучающихся и построения индивидуальной программы повышения уровня образовательной подготовки.

6. При реализации текстоцентрического подхода на уроках шире использовать неадаптированные тексты о выдающихся людях России, её природе, культуре, истории, имеющие значительную смысловую и пунктуационную нагрузку.

7. Ежеурочно проводить комплексную работу, целью которой является создание и редактирование собственного высказывания и которая нацелена на формирование следующих умений:

– анализировать лексические средства, использованные в образцовых текстах: многозначные слова, синонимы, антонимы, паронимы, омонимы, фразеологизмы, а также тропы;

– использовать слово в соответствии с его точным лексическим значением и с требованием лексической сочетаемости в собственных письменных высказываниях;

– использовать в собственных высказываниях слова, относящиеся к разным группам лексики в зависимости от речевой ситуации (книжная, нейтральная и разговорная лексика), слова, вступающие в разные смысловые отношения (синонимы, антонимы, паронимы, омонимы), и т.д.;

– уместно использовать изобразительно-выразительные языковые средства в собственной речи.

8. Пользуясь приёмами смыслового чтения, обучать анализу конкретных тем сочинений, алгоритмам анализа темы и проектирования на этой основе текста будущего сочинения.

9. Уделять повышенное внимание обучению смысловому многоаспектному анализу художественного текста, последовательно развивать у учащихся умения, характеризующие читательскую грамотность как компонент функциональной грамотности.

10. Обучать логике развертывания письменного высказывания в соответствии с его сверхзадачей, жанром, генеральным тезисом.

11. Системно работать над совершенствованием практической грамотности учащихся, добиваясь прочного закрепления правописных умений и навыков.

12. Шире использовать различные виды словарей (в том числе и электронные) и другие поисковые системы на уроках литературы.

13. Организовать системную работу по заучиванию наизусть текстов, их фрагментов, отдельных цитат из литературных произведений; предусмотреть в контексте обобщающего повторения обращение к выученным наизусть произведениям.

14. При изучении курса литературы обращаться к произведениям современных авторов, в том числе представляющих региональную литературу, использовать читательский опыт учащихся в работе по развитию речи.

15. Регулярно проводить заседания-практикумы методического объединения по выработке единых подходов к формированию и оцениванию основных видов речевой деятельности учащихся, использовать для этого возможности репетиционных сочинений – организовывать проверку коллегиально с обсуждением трудных случаев и согласованием подходов.

С целью успешной сдачи экзамена в 9 и 11-м классах подготовку к ним начинать с начала изучения базового курса литературы в 5 классе. Особое внимание обратить на необходимость повышение уровня знаний и умений учащихся 9-х классов, связанных с написанием ответа на проблемный вопрос, а также с умением сопоставлять художественные тексты. Для этого, в том числе, в практике обучения увеличить долю заданий сравнительного характера. При подготовке к экзамену следует проводить диагностические работы с целью выявления проблем конкретных обучающихся и построения индивидуальной программы повышения уровня образовательной подготовки. Необходимо разработать систему заданий по систематизации, обобщению и отработке знаний и умений учащихся по данным вопросам, продумать систему заданий по отработке у учащихся знаний и умений, связанных с выполнением письменных заданий ГИА.

#### **4. СОСТАВИТЕЛИ ОТЧЕТА:**

Организация: Областное казенное учреждение «Центр мониторинга и оценки качества образования Липецкой области»

<i>Ответственный специалист, выполнявший анализ результатов ЕГЭ по предмету</i>	<i>ФИО, место работы, должность, ученая степень, ученое звание</i>	<i>Принадлежность специалиста к региональной ПК по предмету (при наличии)</i>
Литература	<b>Углова Наталья Вячеславовна,</b> ГАУДПО ЛО «ИРО», заведующий кафедрой гуманитарного и эстетического образования, кандидат филологических наук	Председатель региональной предметной комиссии по литературе