

Методический анализ результатов ЕГЭ по предмету «Обществознание»

РАЗДЕЛ 1. ХАРАКТЕРИСТИКА УЧАСТНИКОВ ЕГЭ ПО УЧЕБНОМУ ПРЕДМЕТУ

1.1. Количество участников ЕГЭ по учебному предмету (за 3 года)

Таблица 2-1

2018		2019		2020	
чел.	% от общего числа участников	чел.	% от общего числа участников	чел.	% от общего числа участников
2728	54,45	2644	51,49	2498	50,99

1.2. Процентное соотношение юношей и девушек, участвующих в ЕГЭ

Таблица 2-2

Пол	2018		2019		2020	
	чел.	% от общего числа участников	чел.	% от общего числа участников	чел.	% от общего числа участников
Женский	1744	63,93%	1713	64,79%	1663	66,57%
Мужской	984	36,07%	931	35,21%	835	33,43%

1.3. Количество участников ЕГЭ в регионе по категориям

Таблица 2-3

Всего участников ЕГЭ по предмету	2498
Из них:	2384
выпускников текущего года, обучающихся по программам СОО	
выпускников текущего года, обучающихся по программам СПО	10
выпускников прошлых лет	104
участников с ограниченными возможностями здоровья	23

1.4. Количество участников ЕГЭ по типам ОО

Таблица 2-4

Всего ВТГ	2383
Из них:	
– выпускники СОШ	1644, (60,26%)
– выпускники СОШ с УИОП	120, (4,40%)
– выпускники гимназий	326, (11,95%)
– выпускники лицеев	277, (10,15%)
– выпускники ОСОШ	16, (0,59%)

1.5. Количество участников ЕГЭ по предмету по АТЕ региона

Таблица 2-5

№ п/п	АТЕ	Количество участников ЕГЭ по учебному предмету	% от общего числа участников в регионе
1	Липецкий район	75	3,15%
2	Воловский район	27	1,13%
3	Грязинский район	97	4,07%
4	Данковский район	76	3,19%
5	Добровский район	48	2,01%
6	Долгоруковский район	34	1,43%
7	Добринский район	47	1,97%
8	Елецкий район	52	2,18%
9	Задонский район	37	1,55%
10	Измалковский район	36	1,51%
11	Краснинский район	14	0,59%
12	Лебединский район	72	3,02%
13	Лев-Толстовский район	31	1,30%
14	Становлянский район	22	0,92%
15	Тербунский район	42	1,76%
16	Усманский район	77	3,23%
17	Хлевенский район	49	2,06%
18	Чаплыгинский район	64	2,69%
19	г. Елец	198	8,31%
20	г. Липецк	1285	53,92%

1.6. Основные УМК по предмету, которые использовались в ОО в 2019-2020 учебном году.

Таблица 2-6

№ п/п	Название УМК	Примерный процент ОО, в которых использовался данный УМК
1	Боголюбов Л.Н., Городецкая Н.И., Лазебникова А.Ю. и др./Под ред. Боголюбова Л.Н., Лазебниковой А.Ю. Обществознание (базовый уровень) АО "Издательство "Просвещение"	85%
2	Воронцов А.В., Королева Г.Э., Наумов С.А., Романов К.С./Под ред. Бордовского Г.А. Обществознание (базовый уровень) ООО "Издательский центр ВЕНТАНА-ГРАФ" 2019	5%
3	Котова О.А., Лискова Г.Е. Обществознание (базовый уровень) АО "Издательство "Просвещение"	5%
4	Другое	5%

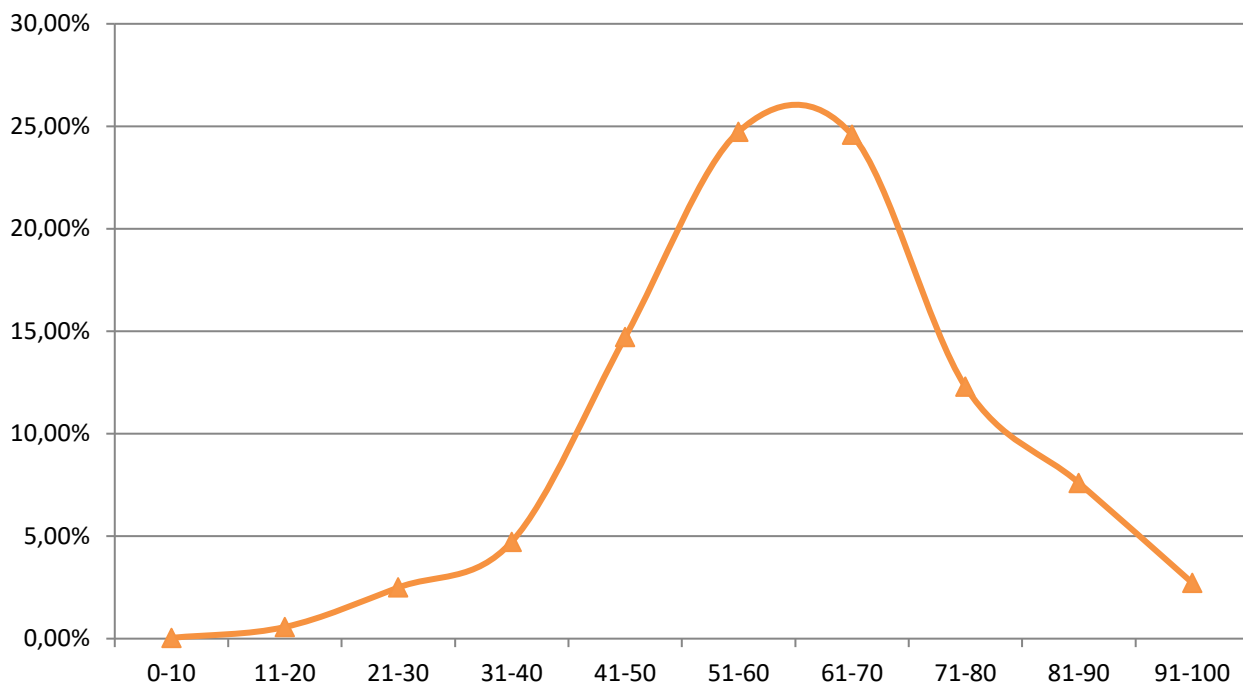
1.7. ВЫВОДЫ о характере изменения количества участников ЕГЭ по учебному предмету.

В сравнении с предшествующими годами в текущем году сохранилась тенденция уменьшения (на 0,5 %) количества участников ЕГЭ по обществознанию; показатели «количество участников ЕГЭ в регионе по категориям» и «количество участников ЕГЭ по типам ОО» относительно стабильны. Несколько уменьшилось количество участников ЕГЭ по обществознанию в Становлянском районе и г. Ельце, в то же время этот показатель несколько увеличился в г. Липецке и г. Усмани.

РАЗДЕЛ 2. ОСНОВНЫЕ РЕЗУЛЬТАТЫ ЕГЭ ПО ПРЕДМЕТУ

2.1. Диаграмма распределения тестовых баллов по предмету в 2020 г. (количество участников, получивших тот или иной тестовый балл)

Обществознание



2.2. Динамика результатов ЕГЭ по предмету за последние 3 года

Таблица 2-7

	Субъект Российской Федерации		
	2018 г.	2019 г.	2020 г.
Не преодолели минимального балла, %	8,87%	13,09%	10,13%
Средний тестовый балл	60,47	57,71	60,48
Получили от 81 до 99 баллов, %	11,00%	8,51%	10,93%
Получили 100 баллов, чел.	0	1	1

2.3. Результаты по группам участников экзамена с различным уровнем подготовки:

2.3.1. в разрезе категорий участников ЕГЭ

Таблица 2-8

	Выпускники текущего года, обучающиеся по программам СОО	Выпускники текущего года, обучающиеся по программам СПО	Выпускники прошлых лет	Участники ЕГЭ с ОВЗ
Доля участников, набравших балл ниже минимального	10,26%	20,00%	15,46%	9,09%
Доля участников, получивших тестовый балл от минимального балла до 60 баллов	36,94%	80,00%	49,48%	45,45%
Доля участников, получивших от 61 до 80 баллов	41,16%	0,00%	28,87%	31,82%
Доля участников, получивших от 81 до 99 баллов	11,60%	0,00%	6,19%	13,64%
Количество участников, получивших 100 баллов	1	0	0	0

2.3.2. в разрезе типа ОО

Таблица 2-9

	Доля участников, получивших тестовый балл				Количество участников, получивших 100 баллов
	ниже минимального	от минимального до 60 баллов	от 61 до 80 баллов	от 81 до 99 баллов	
СОШ	11,98%	40,61%	37,64%	9,71%	1
СОШ С УИОП	9,65%	34,21%	46,49%	9,65%	0
Гимназия	3,81%	24,76%	0,00%	17,46%	0
Лицей	5,19%	31,48%	46,30%	17,04%	0
ОСОШ	53,33%	26,67%	13,33%	6,67%	0

2.3.3. основные результаты ЕГЭ по предмету в сравнении по АТЕ

Таблица 2-10

№	Наименование АТЕ	Доля участников, получивших тестовый балл				Количество участников, получивших 100 баллов
		ниже минимального	от минимального до 60 баллов	от 61 до 80 баллов	от 81 до 99 баллов	
1	Липецкий район	8,11%	52,70%	31,08%	8,11%	0
2	Воловский район	25,93%	37,04%	33,33%	3,70%	0
3	Грязинский район	8,33%	40,63%	44,79%	6,25%	0
4	Данковский район	13,16%	50,00%	28,95%	7,89%	0

№	Наименование АТЕ	Доля участников, получивших тестовый балл				Количество участников, получивших 100 баллов
		ниже минимального	от минимального до 60 баллов	от 61 до 80 баллов	от 81 до 99 баллов	
5	Добровский район	22,22%	42,22%	31,11%	4,44%	0
6	Долгоруковский район	3,03%	42,42%	45,45%	9,09%	0
7	Добринский район	6,82%	34,09%	47,73%	11,36%	0
8	Елецкий район	15,69%	45,10%	31,37%	7,84%	0
9	Задонский район	14,29%	42,86%	37,14%	5,71%	0
10	Измалковский район	20,59%	47,06%	20,59%	11,76%	0
11	Краснинский район	0,00%	16,67%	75,00%	8,33%	0
12	Лебедянский район	6,06%	28,79%	50,00%	15,15%	0
13	Лев-Толстовский район	13,79%	37,93%	31,03%	17,24%	0
14	Становлянский район	23,81%	23,81%	33,33%	19,05%	0
15	Тербунский район	11,90%	47,62%	35,71%	4,76%	0
16	Усманский район	10,53%	30,26%	47,37%	11,84%	0
17	Хлевенский район	4,08%	42,86%	42,86%	10,20%	0
18	Чаплыгинский район	13,56%	32,20%	44,07%	10,17%	0
19	г. Елец	7,33%	29,32%	48,69%	14,66%	0
20	г. Липецк	9,68%	35,97%	41,53%	12,74%	1

2.4. ВЫВОДЫ о характере изменения результатов ЕГЭ по предмету

В сравнении с результатами ЕГЭ по обществознанию 2019 года в текущем году уменьшилось (на 3%) количество участников ЕГЭ по обществознанию, не преодолевших минимального балла; в то же время увеличилось количество участников ЕГЭ (на 2,5%), получивших от 81 до 99 баллов. Как следствие данных тенденций имеет место увеличение по показателю «средний балл» с 57,71 до 60,48. Отрадным является факт получения одним из участников экзамена 100 баллов.

Выпускники текущего года, обучающиеся по программам СПО, продемонстрировали наиболее низкие результаты ЕГЭ по обществознанию (набрали балл ниже минимального и получили тестовый балл от минимального балла до 60 баллов).

Наиболее успешными среди всех категорий участников ЕГЭ по обществознанию оказались выпускники прошлых лет, участники ЕГЭ с ОВЗ, выпускники «СОШ с УИОП», «лицеев» и «гимназий».

Раздел 3. АНАЛИЗ РЕЗУЛЬТАТОВ ВЫПОЛНЕНИЯ ОТДЕЛЬНЫХ ЗАДАНИЙ ИЛИ ГРУПП ЗАДАНИЙ

3.1. Краткая характеристика КИМ по учебному предмету

Содержание экзаменационной работы по обществознанию определяет Федеральный компонент государственного стандарта среднего (полного) общего образования, базовый и профильный уровни (приказ Минобрнауки России от 05.03.2004 № 1089), отражает

интегральный характер обществоведческого курса: в совокупности задания охватывают основные разделы курса, базовые положения различных областей обществознания.

Основу модели экзаменационной работы определяет деятельностный подход, позволяющий осуществить многоаспектную проверку широкого спектра предметных умений, видов познавательной деятельности и знания об обществе в единстве его сфер и базовых институтов, о социальных качествах личности и об условиях их формирования, о важнейших экономических явлениях и процессах, политике и праве, социальных отношениях, духовной жизни общества.

Каждый вариант экзаменационной работы состоит из двух частей и включает в себя 29 заданий, различающихся формой и уровнем сложности.

Часть 1 содержит 20 заданий с кратким ответом, содержит задания двух уровней сложности: 10 заданий базового уровня и 10 заданий повышенного уровня.

В экзаменационной работе предложены следующие разновидности заданий с кратким ответом:

- задания на выбор и запись нескольких правильных ответов из предложенного перечня ответов;
- задание на выявление структурных элементов понятий с помощью таблиц;
- задание на установление соответствия позиций, представленных в двух множествах;
- задание на определение терминов и понятий, соответствующих предлагаемому контексту.

Часть 2 содержит 9 заданий с развернутым ответом, представленные двумя заданиями базового уровня (21 и 22) и семью заданиями высокого уровня сложности (23–29). В этих заданиях ответ формулируется и записывается экзаменуемым самостоятельно в развернутой форме. Задания этой части работы нацелены на выявление выпускников, имеющих наиболее высокий уровень обществоведческой подготовки.

В КИМ 2020 года внесены следующие изменения. Детализированы формулировки заданий 28, 29 и внесены коррективы в систему их оценивания. Максимальный балл за выполнение задания 16 изменён с 2 до 1. Максимальный первичный балл за выполнение всей работы изменён с 65 до 64.

Содержательные особенности варианта КИМ (на примере открытого варианта)

№ задания	Содержательный раздел/ коды проверяемых элементов содержания	Коды ведущих умений и видов деятельности
1	«Политика»/4.8	1.6
2	«Право»/5.3	1.7
3	«Экономика»/2.11	1.6
4	«Человек и общество»/1.1	2.1
5	«Человек и общество»/1.4	2.2
6	«Человек и общество»/1.10	2.9
7	«Экономика»/2.12	2.1
8	«Экономика»/2.4	2.2
9	«Экономика»/2.16	2.9
10	«Экономика»/2.4	2.5
11	«Социальные отношения»/3.9	2.1
12	«Человек и общество»/1.12	2.5
13	«Политика»/4.5	2.1
14	«Политика»/4.14	2.2
15	«Политика»/4.13	2.9
16	«Право»/5.4 (Конституция РФ, Глава 2)	2.1
17	«Право»/5.15	2.1

18	«Право»/5.3	2.2
19	«Право»/5.10	2.9
20	«Человек и общество »/1.1	2.5
21	«Политика»/4.12 научно-публицистический текст по В.В. Тихоновой	2.5 Экзаменуемым в ответах следовало: - указать, какие две функции политической культуры отмечены в тексте; какой показатель уровня политических знаний выделяет автор; какие две ключевые формы «права на участие во власти» отмечает автор.
22		2.1; 2.5 Экзаменуемым в ответах следовало: - опираясь на обществоведческие знания, объяснить смысл понятия «гражданственность»; - указать, какие три эмоционально-оценочных элемента политической культуры выделяет автор; - определить какое доказательство того, что политическая культура не является врожденным качеством, приведено в тексте.
23		2.3; 2.4 Экзаменуемым в ответах следовало: - используя обществоведческие знания и факты общественной жизни, назвать и проиллюстрировать примерами любые три формы политического участия граждан, не упомянутые в тексте (каждый пример должен быть сформулированы развёрнуто).
24		2.3; 2.6; 2.7 Экзаменуемым в ответах следовало: - используя обществоведческие знания, привести три собственных аргумента, подтверждающих необходимость развития политической культуры населения для построения демократического правового государства (каждый аргумент должен быть сформулирован как распространенное предложение).
25	«Экономика»/2.9	2.1 Экзаменуемые в ответах должны были: - раскрыть смысл понятия

		«безработица»; - привлекая знания обществоведческого курса, составить предложение, содержащее информацию о циклической безработице; составить предложение, раскрывающее любую возможную меру по смягчению последствий структурной безработицы.
26	«Право»/5.6	2.4 Экзаменуемым в ответах следовало: - назвать два вида наследования, закрепленных в Гражданском кодексе РФ, и каждый из них проиллюстрировать примером (в каждом случае было необходимо назвать вид наследования, затем привести соответствующий пример); каждый пример должен быть сформулирован развернуто.
27	«Человек и общество»/1.17 «Экономика»/ 2.3 «Политика»/4.2; 4.3	2.9 Задание было направлено на проверку знания экзаменуемым признаков: типов обществ, типов экономических систем; типов политических режимов и форм государства.
28	«Человек и общество»/1.18	2.8 Экзаменуемые должны были представить план развернутого ответа по теме «Экологические проблемы современности», содержащий не менее трех пунктов непосредственно раскрывающих тему, из которых два или более детализированы в подпунктах (количество подпунктов каждого детализированного пункта должно быть не менее трех, за исключением случаев, когда с точки зрения общественных наук возможно только два подпункта)
29	Все содержательные разделы Философия. «Без цели нет деятельности, без интересов нет цели, а без деятельности нет жизни. Источник интересов, целей и деятельности – субстанция общественной жизни». (В.Г. Белинский) Экономика. Плановая экономика учитывает в своих планах все, кроме	2.1-2.4; 2.6; 2.7

	<p>экономики». (К. Макуильямс)</p> <p>Социология, социальная психология. «Человек не может по-настоящему совершенствоваться, если не помогает совершенствоваться другим». (Ч. Диккенс)</p> <p>Политология. «Гражданин, имеющий долю власти, должен действовать не для личных выгод, а для общего блага». (Б.Н. Чичерин)</p> <p>Правоведение. «Мудрый законодатель начинает не с издания законов, а с изучения их пригодности для данного общества». (Ж.-Ж. Руссо)</p>	
--	---	--

3.2. Анализ выполнения заданий КИМ

Таблица 2-13

Номер задания в КИМ	Проверяемые элементы содержания / умения	Уровень сложности задания	Процент выполнения задания в субъекте Российской Федерации ¹				
			средний	в группе не преодолевших минимальный балл	в группе от минимального до 60 т.б.	в группе от 61 до 80 т.б.	в группе от 81 до 100 т.б.
Часть 1							
1	Знать и понимать: биосоциальную сущность человека; основные этапы и факторы социализации личности; место и роль человека в системе общественных отношений; закономерности развития общества как сложной самоорганизующейся системы; тенденции развития общества в целом как сложной динамичной системы, а также важнейших социальных институтов; основные социальные институты и процессы; необходимость регулирования общественных отношений, сущность социальных норм, механизмы правового регулирования; особенности социально-гуманитарного познания (выявление структурных элементов с помощью схем и таблиц)	Б	59,46	35,80	52,91	65,54	83,94

¹ Вычисляется по формуле $p = \frac{N}{nm} \cdot 100\%$, где N – сумма первичных баллов, полученных всеми участниками группы за выполнение задания, n – количество участников в группе, m – максимальный первичный балл за задание.

Номер задания в КИМ	Проверяемые элементы содержания / умения	Уровень сложности задания	Процент выполнения задания в субъекте Российской Федерации ¹				
			средний	в группе не преодолевших минимальный балл	в группе от минимального до 60 т.б.	в группе от 61 до 80 т.б.	в группе от 81 до 100 т.б.
2	<p>Знать и понимать: биосоциальную сущность человека; основные этапы и факторы социализации личности; место и роль человека в системе общественных отношений; закономерности развития общества как сложной самоорганизующейся системы; тенденции развития общества в целом как сложной динамичной системы, а также важнейших социальных институтов; основные социальные институты и процессы; необходимость регулирования общественных отношений, сущность социальных норм, механизмы правового регулирования; особенности социально-гуманитарного познания (выбор обобщающего понятия для всех остальных понятий, представленных в перечне)</p>	Б	93,85	76,65	92,18	98,46	99,64

Номер задания в КИМ	Проверяемые элементы содержания / умения	Уровень сложности задания	Процент выполнения задания в субъекте Российской Федерации ¹				
			средний	в группе не преодолевших минимальный балл	в группе от минимального до 60 т.б.	в группе от 61 до 80 т.б.	в группе от 81 до 100 т.б.
3	Знать и понимать: биосоциальную сущность человека; основные этапы и факторы социализации личности; место и роль человека в системе общественных отношений; закономерности развития общества как сложной самоорганизующейся системы; тенденции развития общества в целом как сложной динамичной системы, а также важнейших социальных институтов; основные социальные институты и процессы; необходимость регулирования общественных отношений, сущность социальных норм, механизмы правового регулирования; особенности социально-гуманитарного познания (соотнесение видовых понятий с родовыми)	Б	74,92	29,57	64,83	90,46	98,91
4	Характеризовать с научных позиций основные социальные объекты (факты, явления, процессы, институты), их место и значение в жизни общества как целостной системы	П	53,95	26,65	44,49	62,36	84,12
5	Анализировать актуальную информацию о социальных объектах, выявляя их общие черты и различия; устанавливать соответствия между существенными чертами и признаками изученных социальных явлений и обществоведческими терминами и понятиями	Б	75,62	37,55	65,43	89,49	99,09
6	Применять социально-экономические и гуманитарные знания в процессе решения познавательных задач по актуальным социальным проблемам	П	81,23	46,69	77,00	90,21	97,08

Номер задания в КИМ	Проверяемые элементы содержания / умения	Уровень сложности задания	Процент выполнения задания в субъекте Российской Федерации ¹				
			средний	в группе не преодолевших минимальный балл	в группе от минимального до 60 т.б.	в группе от 61 до 80 т.б.	в группе от 81 до 100 т.б.
7	<i>Характеризовать</i> с научных позиций основные социальные объекты (факты, явления, процессы, институты), их место и значение в жизни общества как целостной системы	П	70,39	42,02	62,47	79,49	93,43
8	<i>Анализировать</i> актуальную информацию о социальных объектах, выявляя их общие черты и различия; устанавливать соответствия между существенными чертами и признаками изученных социальных явлений и обществоведческими терминами и понятиями	Б	69,87	17,51	57,62	88,00	99,09
9	<i>Применять</i> социально-экономические и гуманитарные знания в процессе решения познавательных задач по актуальным социальным проблемам	П	66,33	33,27	52,56	80,67	96,53
10	<i>Осуществлять поиск</i> социальной информации, представленной в различных знаковых системах (рисунок)	Б	73,48	36,58	68,94	83,49	89,05
11	<i>Характеризовать</i> с научных позиций основные социальные объекты (факты, явления, процессы, институты), их место и значение в жизни общества как целостной системы	П	83,45	52,72	77,66	93,28	98,36
12	<i>Осуществлять поиск</i> социальной информации, представленной в различных знаковых системах (таблица, диаграмма)	Б	88,42	74,71	85,47	92,51	97,45
13	<i>Характеризовать</i> с научных позиций основные социальные объекты (факты, явления, процессы, институты), их место и значение в жизни общества как целостной системы	П	73,44	49,42	67,13	80,72	93,07

Номер задания в КИМ	Проверяемые элементы содержания / умения	Уровень сложности задания	Процент выполнения задания в субъекте Российской Федерации ¹				
			средний	в группе не преодолевших минимальный балл	в группе от минимального до 60 т.б.	в группе от 61 до 80 т.б.	в группе от 81 до 100 т.б.
14	<i>Анализировать</i> актуальную информацию о социальных объектах, выявляя их общие черты и различия; устанавливать соответствия между существенными чертами и признаками изученных социальных явлений и обществоведческими терминами и понятиями	Б	69,25	24,90	58,97	83,74	96,72
15	<i>Применять</i> социально-экономические и гуманитарные знания в процессе решения познавательных задач по актуальным социальным проблемам	П	66,49	35,21	56,66	77,38	92,88
16	<i>Характеризовать</i> с научных позиций основы конституционного строя, права и свободы человека и гражданина, конституционные обязанности гражданина РФ	Б	33,47	3,50	13,43	47,38	85,04
17	<i>Характеризовать</i> с научных позиций основные социальные объекты (факты, явления, процессы, институты), их место и значение в жизни общества как целостной системы	П	61,94	32,10	54,16	71,59	83,94
18	<i>Анализировать</i> актуальную информацию о социальных объектах, выявляя их общие черты и различия; устанавливать соответствия между существенными чертами и признаками изученных социальных явлений и обществоведческими терминами и понятиями	Б	63,16	26,26	54,16	74,31	90,88
19	<i>Применять</i> социально-экономические и гуманитарные знания в процессе решения познавательных задач по актуальным социальным проблемам	П	68,29	38,72	59,37	77,79	94,71

Номер задания в КИМ	Проверяемые элементы содержания / умения	Уровень сложности задания	Процент выполнения задания в субъекте Российской Федерации ¹				
			средний	в группе не преодолевших минимальный балл	в группе от минимального до 60 т.б.	в группе от 61 до 80 т.б.	в группе от 81 до 100 т.б.
20	<i>Систематизировать, анализировать и обобщать</i> неупорядоченную социальную информацию (определение терминов и понятий, соответствующих предлагаемому контексту)	П	53,29	19,65	40,83	66,15	84,49
Часть 2							
21	<i>Осуществлять поиск</i> Социальной информации; извлекать из неадаптированных оригинальных текстов (правовых, научно-популярных, публицистических и др.) знания по заданным темам; систематизировать, анализировать и обобщать неупорядоченную социальную информацию	Б	93,81	78,02	93,99	96,51	98,36
22	<i>Осуществлять поиск</i> Социальной информации; извлекать из неадаптированных оригинальных текстов (правовых, научно-популярных, публицистических и др.) знания по заданным темам; систематизировать, анализировать и обобщать неупорядоченную социальную информацию. <i>Объяснять</i> внутренние и внешние связи (причинно-следственные и функциональные) изученных социальных объектов	Б	76,48	45,91	72,55	84,77	89,96
23	<i>Объяснять</i> внутренние и внешние связи (причинно-следственные и функциональные) изученных социальных объектов. <i>Раскрывать на примерах</i> изученные теоретические положения и понятия социально-экономических и гуманитарных наук	В	50,43	7,78	36,24	66,22	85,89

Номер задания в КИМ	Проверяемые элементы содержания / умения	Уровень сложности задания	Процент выполнения задания в субъекте Российской Федерации ¹				
			средний	в группе не преодолевших минимальный балл	в группе от минимального до 60 т.б.	в группе от 61 до 80 т.б.	в группе от 81 до 100 т.б.
24	Объяснять внутренние и внешние связи (причинно-следственные и функциональные) изученных социальных объектов. Оценивать действия субъектов социальной жизни, включая личность, группы, организации, с точки зрения социальных норм, экономической рациональности Формулировать на основе приобретенных обществоведческих знаний собственные суждения и аргументы по определенным проблемам	В	38,14	9,73	26,62	47,18	74,57
25.1	Характеризовать с научных позиций основные социальные объекты (факты, явления, процессы, институты), их место и значение в жизни общества как целостной системы (задание на раскрытие смысла понятия, использование понятия в заданном контексте)	В	56,31	12,06	39,53	74,31	94,89
25.2		В	35,30	3,31	17,79	48,72	81,39
26	Раскрывать на примерах изученные теоретические положения и понятия социально-экономических и гуманитарных наук (задание, предполагающее раскрытие теоретических положений на примерах)	В	42,64	9,08	27,39	56,03	82,00
27	Применять социально-экономические и гуманитарные знания в процессе решения познавательных задач по актуальным социальным проблемам (задание-задача)	В	49,83	7,78	32,57	66,74	91,97
28.1	Подготавливать аннотацию, рецензию, реферат, творческую работу (задание на составление плана доклада по определенной теме)	В	39,19	5,58	20,91	52,65	89,42
28.2			11,10	0,78	1,90	12,92	47,81
29.1	Характеризовать с научных позиций основные социальные объекты (факты, явления, процессы,	В	72,64	29,96	62,02	87,28	99,27
29.2			26,24	1,36	11,52	35,49	70,26
29.3			15,42	0,39	3,61	17,95	63,50

Номер задания в КИМ	Проверяемые элементы содержания / умения	Уровень сложности задания	Процент выполнения задания в субъекте Российской Федерации ¹				
			средний	в группе не преодолевших минимальный балл	в группе от минимального до 60 т.б.	в группе от 61 до 80 т.б.	в группе от 81 до 100 т.б.
29.4	институты), их место и значение в жизни общества как целостной системы. Анализировать Актуальную информацию о социальных объектах, выявляя их общие черты и различия; устанавливать соответствия между существенными чертами и признаками изученных социальных явлений и обществоведческими терминами и понятиями. Объяснять внутренние и внешние связи (причинно-следственные и функциональные) изученных социальных объектов. Раскрывать на примерах изученные теоретические положения и понятия социально-экономических и гуманитарных наук. Оценивать действия субъектов социальной жизни, включая личность, группы, организации, с точки зрения социальных норм, экономической рациональности. Формулировать на основе приобретенных обществоведческих знаний собственные суждения и аргументы по определенным проблемам		29,61	5,25	18,44	36,97	66,97

Содержательный анализ выполнения заданий Части 1 ЕГЭ по обществознанию

Средний процент выполнения участниками ЕГЭ заданий первой части экзаменационной работы демонстрирует, что наиболее успешно (более 80%) выполнены задания: №№ 2,6,11,12. Из них два задания базового уровня, два задания повышенного уровня. Задание № 6 относится к содержательному разделу «Человек и общество», задание № 11 к содержательному разделу «Социальные отношения»; задания №№ 2 и 12 охватывают различное содержание в разных вариантах.

Участники ЕГЭ текущего года, также как и участники экзамена в прошлые годы, продемонстрировали достаточно высокий уровень владения такими ведущими умениями и видами деятельности как:

- знание и понимание биосоциальной сущности человека; основных этапов и факторов социализации личности; места и роли человека в системе общественных отношений; закономерностей развития общества как сложной самоорганизующейся системы; тенденций

развития общества в целом как сложной динамичной системы, а также важнейших социальных институтов; основных социальных институтов и процессов; необходимости регулирования общественных отношений, сущности социальных норм, механизмов правового регулирования; особенностей социально-гуманитарного познания;

- умение характеризовать с научных позиций основные социальные объекты (факты, явления, процессы, институты), их место и значение в жизни общества как целостной системы;
- применять социально-экономические и гуманитарные знания в процессе решения познавательных задач по актуальным социальным проблемам;
- осуществлять поиск социальной информации, представленной в различных знаковых системах (таблица, диаграмма).

Самый низкий средний показатель выполнения заданий части 1 ЕГЭ по обществознанию относится к заданию № 16 (треть участников выполнили данное задание). Данный результат отличен от тенденций показателей успешности выполнения заданий участниками экзамена в прошлые годы. Таким образом, необходимо отметить как недостаточное на текущий момент в отношении качества сформированности у значительного большинства участников экзамена умения характеризовать с научных позиций основы конституционного строя, права и свободы человека и гражданина, конституционные обязанности гражданина РФ.

Касательно результатов анализа выполнения заданий первой части ЕГЭ разными группами экзаменуемых (группа «не преодолевших минимальный балл», группа «от 61 до 80 т.б.» и группа «от 80 до 100 т.б.») можно отметить, что в каждой из этих групп тенденции, обозначенные в результатах анализа среднего процента выполнения заданий, в целом сохраняются, имея некоторые особенности.

Так, например, необходимо отметить как тревожный сигнал, что в группе «не преодолевших минимальный балл», наиболее проблемными в плане получения положительного результата выполнения оказались задания №№ 3,4,8,14,16,18,20. Среди этих заданий имеются те, что охватывают различное содержание в разных вариантах, а также задания имеющие отношение к содержательным линиям «Экономика», «Политика» и «Право». Причем задание № 16 в данной группе выполнили только 3,5% участников экзамена, хотя в прошлые годы этот показатель был гораздо лучше. Так, в 2019 году данное задание выполнили почти 35 % участников экзамена «не преодолевших минимальный балл».

Наиболее проблемным в плане успешности выполнения в группах экзаменуемых, получивших «от 61 до 80 т.б.» оказалось также задание № 16. Задание выполнили только 47,38% участников экзамена. В группе «от 80 до 100 т.б.» наиболее проблемными явились задания №№ 1 и 17. Процент их выполнения одинаковый - 83,94. Данный показатель является тревожной тенденцией последних лет в отношении качества подготовки участников ЕГЭ по обществознанию в части знания ими содержания раздела «Право» и сформированности умения характеризовать с научных позиций основные социальные объекты (факты, явления, процессы, институты), их место и значение в жизни общества как целостной системы.

Содержательный анализ выполнения заданий Части 2 ЕГЭ по обществознанию

Статистический анализ выполнения заданий Части 2 ЕГЭ по обществознанию демонстрирует, что средний процент выполнения участниками ЕГЭ заданий базового уровня №№ 21 и 22 в сравнении с остальными заданиями Части 2 значительно выше (93,81% и 76,48% соответственно). В сравнении с результатами прошлого года (62,20% и 74,23% соответственно) в этом году экзаменуемые с данными типами заданий справились гораздо лучше. Необходимо отметить положительную тенденцию, проявившуюся в этом году, - резкое снижение по сравнению с предшествующим годами количества экзаменуемых, не выполнивших данные задания.

Исходя из анализа статистической информации, анализа содержания ответов участников экзамена и мнений членов предметной комиссии можно сделать следующие выводы:

- значительное большинство участников ЕГЭ умеют качественно осуществлять поиск социальной информации; извлекать из неадаптированных оригинальных текстов (правовых, научно-популярных, публицистических и др.) знания по заданным темам, систематизировать,

анализировать и обобщать неупорядоченную социальную информацию, объяснять внутренние и внешние связи (причинно-следственные и функциональные) изученных социальных объектов;

- анализ содержания ответов участников экзамена к заданию № 21 варианта КИМ № 310 демонстрирует, что значительному большинству экзаменуемых удалось точно вычленив информацию из текста и указать функции политической культуры, отмеченные в тексте, определить какой показатель уровня политической знаний выделяет автор текста и какие две ключевые формы «права на участие во власти» отмечает автор. К снижению баллов в основном приводило то, что некоторые экзаменуемые не указывали достаточное для полноценного ответа количества элементов ответа, что, вероятно, связано с невнимательностью участников экзамена при осмыслении содержания вопросов задания;

- анализ содержания ответов участников экзамена к заданию № 22 варианта КИМ № 310 демонстрирует, что участникам экзамена, имеющим недостаточный уровень подготовки к экзамену, чаще всего не удавалось осознанно и полноценно объяснить смысл понятия «гражданственность», что говорит о недостаточной теоретической подготовке экзаменуемых в рамках содержательного раздела «Политика». Даже, если экзаменуемым удавалось качественно проанализировать текстовую информацию и отразить в своем ответе мнение автора по вопросам «какие три эмоционально-оценочных элемента политической культуры выделяет автор» и «какое доказательство того, что политическая культура не является врожденным качеством, приведено в тексте», это приводило в результате, в лучшем случае, к получению одного балла (приведенный верно только любой один элемент ответа в данном задании подразумевает обнуление результатов);

- аналогичные проблемы возникали у экзаменуемых при выполнении данных заданий и в других вариантах.

Средний показатель выполнения задания высокого уровня сложности № 23 в текущем году составляет 50,43% (в 2019 году – 23,37%), что также, как и в ситуации с заданиями №№ 21 и 22, демонстрирует положительную тенденцию повышения результативности выполнения заданий, связанных с анализом фрагмента неадаптированного текста и использованием контекстных знаний, фактов общественной жизни и личного социального опыта. Однако факты того, что с данным заданием полноценно справилась только половина участников экзамена, а в группе «не преодолевших минимальный балл» только 7,78% экзаменуемых, говорят о том, что значительное большинство экзаменуемых не владеют достаточными знаниями о формах политического участия граждан и имеют затруднения с иллюстрацией данных форм на конкретных фактах общественной жизни.

Исходя из анализа статистической информации, анализа содержания ответов участников экзамена и мнений членов предметной комиссии можно сделать следующие выводы:

- для участников ЕГЭ задание № 23, нацеленное на характеристику текста или его отдельных положений на основе изученного курса, с привлечением контекстных знаний, фактов общественной жизни или личного социального опыта, является проблематичным в части возможности раскрытия на примерах изученных теоретических положений и понятий социально-экономических и гуманитарных наук, что может быть связано как с пробелами в знаниях по тем или иным содержательным разделам курса «Обществознание», так и с низким уровнем эрудиции и недостаточностью социального опыта;

- снижение балла (вплоть до обнуления) в данном задании зачастую связано с тем, что у экзаменуемых не сформировано на достаточном уровне умение композиционно верно построить собственное высказывание в соответствии с коммуникативным замыслом (например, объяснить или проиллюстрировать на примерах ту или иную мысль автора текста; проиллюстрировать те или иные теоретические положения), логично выстроить свою письменную речь, раскрыть свою мысль в достаточном для полноценного ответа объеме, несмотря на прямое указание в формулировке задания на то, что пример должен быть сформулирован развернуто;

- на примере ответов участников экзамена к заданию № 23 варианта КИМ № 310 вышеуказанные проблемы отчетливо проявляются: так, в соответствии с условием задания участникам экзамена было необходимо, используя обществоведческие знания и факты общественной жизни, назвать и проиллюстрировать примерами любые три формы

политического участия граждан (не упомянутые в тексте), однако, судя по ответам экзаменуемых, в связи с недостаточностью теоретических знаний по содержательному разделу «Политика», они зачастую не были способны верно представить сами формы политического участия граждан, а соответственно и не могли полноценно и качественно сформулировать примеры. С целью иллюстрации, описанной выше ситуации, демонстрируем фрагмент из работы экзаменуемого:

№23. 1) Участие в выборах выдвижение себя в качестве кандидата.
2) Проведение митингов. Участие в самодержавных митингах 3) Поддержка партии вступление в партию и работа над ее развитием.

Пример ответа из критериев оценивания задания:

- участие в митингах, демонстрациях и шествиях (например, жители Каталонии устроили массовые протестные митинги против жесткого наказания организаторов плебисцита за отделение Каталонии от Испании);
- участие в деятельности политических партий (например, гражданин N вступил в политическую партию Z, которая выступает за социальное равенство, и каждый вечер после работы раздает у метро листовки, содержащие программные установки партии);
- сбор подписей под петициями (например, граждане страны Z, возмущенные последствиями политической реформы, создали интернет-сайт, на котором собирают подписи в целях отказа от ее дальнейшего проведения).

Необходимо отметить тот факт, что такие формы политического участия граждан, как референдум и голосование, упоминались в тексте.

Средний процент выполнения задания высокого уровня сложности № 24 составил 38,14%, что является одним из самых низких показателей выполнения экзаменационных заданий Части 2 ЕГЭ по обществознанию. Данный показатель ниже, чем в прошлом году (41,47%). Основное снижение произошло в группе «не преодолевших минимальный балл» и составило 9,73% (в 2019 году -- 17%) и в группе от 61 до 80 т.б.» - 47,18% (в 2019 году – 54,26%). В группе «от 80 до 100 т.б.» средний балл выполнения составил 74,57% (в 2019 году – 78,43%).

Задание № 24 предполагает использование текстовой информации в другой познавательной ситуации, формулирование и аргументацию оценочных, а также прогностических суждений, связанных с проблематикой текста и, судя по результатам, данные умения у участников экзамена в этом году сформированы несколько хуже, чем те умения, что требуются для качественного выполнения задания № 23. На текущий момент это является отрицательной тенденцией в сравнении с показателями прошлых лет.

Исходя из анализа статистической информации, анализа содержания ответов участников экзамена и мнений членов предметной комиссии можно сделать следующие выводы:

- для полноценного выполнения данного задания требуется высокий уровень как в области теоретической подготовки, так и в части сформированности умений оценивать действия субъектов социальной жизни, включая личность, группы, организации, с точки зрения социальных норм, экономической рациональности; формулировать на основе приобретенных обществоведческих знаний собственные суждения и аргументы по определенным проблемам; как отмечалось выше, это требует высокого уровня эрудиции, определенного социального опыта, социолингвистической компетенции;

- анализ содержания ответов участников экзамена к заданию № 24 варианта КИМ № 310 демонстрирует общие для всех вариантов проблемы с успешностью выполнения данного задания; так, в вышеуказанном варианте участникам экзамена при выполнении данного задания предлагалось представить три аргумента, подтверждающих необходимость развития политической культуры населения для построения демократического правового государства; однако, как уже отмечалось при анализе успешности выполнения задания № 23,

экзаменуемым даже с довольно высоким уровнем подготовки не всегда удавалось композиционно верно построить собственное высказывание в соответствии с коммуникативным замыслом, логично выстроить свою письменную речь, раскрыть свою мысль в достаточном для полноценного ответа объеме (многие участники экзамена не отмечали в ответе необходимость развития политической культуры населения именно в ракурсе построения демократического правового государства), что чаще всего и приводило к снижению балла; для части экзаменуемых (в основном со средним или низким уровнем подготовки) основной проблемой при выполнении данного задания являлась недостаточность теоретической подготовки (в частности по содержательному разделу «Политика»), а соответственно ответы таких участников экзамена попадали под категорию «рассуждения общего характера» или «рассуждения на житейском уровне». Необходимо ответить, что многие участники экзамена вообще не приступали к выполнению данного задания вышеуказанного варианта.

С целью иллюстрации, описанной выше ситуации, демонстрируем фрагмент из работы экзаменуемого:

24. Часть ваших решений в жизни страны принимают граждане путем голосования или референдума. Для корректной работы гос. органов также необходима политическая культура. Образованность в политической сфере необходима, чтобы на голосовании граждане понимали суть и могли сделать правильный выбор, от которого зависит будущее страны. Чтобы правильно сформировать взгляды на политическую жизнь государства и иметь возможность изменить неуберенства нужно понимать суть политики. Именно это и формирует политическую культуру.

Пример ответа из критериев оценивания задания:

- высокий уровень политической культуры граждан позволяет более осознанно голосовать на выборах, выбирая оптимальный путь развития общества и государства;
- политическая культура населения способствует эффективной реализации политических прав и свобод граждан, что является проявлением демократии;
- политическая культура может проявляться в том числе в оппозиционных настроениях граждан, что является неотъемлемым элементом демократического политического режима;
- развитие политической культуры может формировать разные точки зрения в отношении политических событий и процессов, происходящих в обществе, что является проявлением политического плюрализма как проявления демократии.

Средний процент выполнения задания высокого уровня сложности № 25 составил 56,31% (по критерию 25.1, предполагающему полноценное раскрытие смысла обществоведческого понятия), в сравнении с прошлым годом этот результат выше на 11%. Ожидаемо низкий результат выполнения данного задания, требующего высокого уровня теоретической подготовки, в группе «не преодолевших минимальный балл» - 12,06%. В группе «от 80 до 100 т.б.» произошло некоторое уменьшение тестового балла (на 5%) и процент выполнения задания в данной группе составил почти 95%. Факт того, что с заданием справилось более половины экзаменуемых, подтверждает верность убежденности многих учителей относительно того, что и слабоуспевающих обучающихся необходимо настраивать на выполнение заданий высокого уровня сложности как в части формирования прочных теоретических знаний, так и в части формирования умения осознанно формулировать объяснение смысла того или иного понятия. При этом необходимо отметить, что получение по критерию 25.1 хотя бы одного балла, позволяет рассчитывать на вероятность получения баллов по критерию 25.2.

Результативность выполнения данного задания по критерию 25.2 (составление предложений, содержащих информацию о различных аспектах понятия) гораздо ниже – 35,3%. Однако в сравнении с результатами прошлого года можно отметить положительные тенденции во всех группах участников экзамена. Так, в группе «от 80 до 100 т.б.» положительный результат имеют 81,39% участников экзамена, что выше в сравнении с прошлым годом на 11%; в группе «от 61 до 80 т.б.» -- 48,72%, (выше на 8% в сравнении с 2019 годом), а в группе «не преодолевших минимальный балл» с данным заданием справились 3,31% участников экзамена (в 2019 году с заданием не справился ни один участник). Таким образом, можно констатировать, что, в целом, уровень теоретической подготовки экзаменуемых в этом году несколько выше.

Исходя из анализа статистической информации, анализа содержания ответов участников экзамена и мнений членов предметной комиссии можно сделать следующие выводы:

- немногим более половины участников ЕГЭ по обществознанию способны на достаточном качественном уровне характеризовать с научных позиций основные социальные объекты (факты, явления, процессы, институты), их место и значение в жизни общества как целостной системы, раскрывать смысл понятий; чуть более трети экзаменуемых способны использовать понятия в заданном контексте, что свидетельствует о недостаточности теоретической подготовки участников экзамена по содержательным разделам курса «Обществознание»;

- низкие проценты выполнения задания по критерию 25.2 в группе «не преодолевших минимальный балл» в основном связаны с тем, что спецификой критериев оценивания данного задания является зависимость суммы баллов от наличия полноценного ответа на первую часть задания (определить какой смысл вкладывают обществоведы в то или иное обществоведческое понятие), а экзаменуемые с низким уровнем подготовки имеют пробелы в знаниях обществоведческих терминов, и соответственно не способны качественно и корректно сформулировать ответ, включающий все необходимые компоненты и не искажающий сути понятия. Так, в варианте КИМ № 310 участникам экзамена предлагалось определить смысл понятия «безработица», но, не смотря на то, что данное понятие является одним из ключевых в содержательном разделе «Экономика», а критерии оценивания не требуют полного научного определения понятия, допуская различные его формулировки, оно оказалось довольно затруднительным для экзаменуемых в сравнении с заданиями других вариантов. В ответах довольно часто не находили отражения существенные признаки понятия (например, «ситуация на рынке труда», «трудоспособное население не может найти работу», «предложение труда превышает спрос на труд» и т.п.), необходимые для полноценного объяснения его смысла, что не позволяло дать максимальную оценку ответу. Значительное количество ответов содержали неточности, искажающие суть понятия по существу, или имели место рассуждения общего характера, что приводило к обнулению баллов. Одной из самых распространенных ошибок при выполнении данного задания являлось то, что участники экзамена, некорректно формулируя ответ, по сути определяли в категорию безработных все неработающее население;

- низкие результаты выполнения в группе «от 61 до 80 т.б.» и «не преодолевших минимальный балл» части данного задания, связанного с составлением двух предложений, содержащих информацию о соответствующих аспектах понятия, также чаще всего были связаны с низким уровнем теоретической подготовки по тому или иному содержательному разделу курса «Обществознание». Так, в уже анализируемом выше задании варианта КИМ № 310 участникам экзамена предлагалось составить одно предложение, содержащее информацию о циклической безработице, и второе предложение, раскрывающее любую возможную меру по смягчению последствий структурной безработице. Однако далеко не всем участникам удавалось корректно составить первое предложения, включая в его содержание знание о такой причине циклической безработицы как: спад производства во время экономического кризиса и соответствующее ему снижение спроса на трудовые услуги. Необходимо отметить, что многие экзаменуемые точно указывали меры по смягчению

последствий структурной безработицы. Возможно при выполнении данного задания участники экзамена использовали полученный социальный опыт;

- аналогичные проблемы возникали у экзаменуемых при выполнении задания № 25 и в других вариантах.

Средний показатель выполнения задания высокого уровня сложности № 26 в текущем году составил 42,64% (в 2019 году -- 27,72%), что демонстрирует положительную тенденцию результативности выполнения заданий. В группе «от 80 до 100 т.б.» положительный результат имеют 82,35% участников экзамена, что соответствует показателю прошлого года. В группе «от 61 до 80 т.б.» отмечается улучшение показателя на 6%, а в группе «не преодолевших минимальный балл» -- на 7%. Показатель группы «до 60 т.б.» - 27,39%.

Исходя из анализа статистической информации, анализа содержания ответов участников экзамена и мнений членов предметной комиссии можно сделать следующие выводы:

- значительное количество участников ЕГЭ по обществознанию, входящих в группу «от 80 до 100 т.б.» и более половины экзаменуемых группы «от 61 до 80 т.б.» можно отнести к категории обладающих высоким уровнем сформированности умений объяснять внутренние и внешние связи (причинно-следственные и функциональные) изученных социальных объектов и раскрывать на примерах изученные теоретические положения и понятия социально-экономических и гуманитарных наук; данный показатель в текущем году несколько ниже, чем при выполнении задания № 23, имеющим с заданием № 26 аналогию в части контролируемых умений, что, видимо, связано с тем, что участники ЕГЭ текущего года имели в большей степени проблемы с реализацией вышеназванных умений в рамках работы с представлением теоретических знаний;

- также как и в прошлые годы основными ошибками экзаменуемых при выполнении данного задания являются: в значительном большинстве работ отсутствие развернутой формулировки примера, хотя в задании на это имеется прямое указание (что приводило к снижению баллов, вплоть до обнуления); однотипность ответов (экзаменуемые иллюстрируют разными примерами по сути одно и то же теоретическое положение), что связано с недостаточностью эрудиции и социального опыта; некачественное структурирование элементов ответа, связанное, как указывалось выше (см. анализ выполнения задания № 23) с недостаточной сформированностью социолингвистической компетенции;

- в варианте КИМ № 310 участники ЕГЭ в ответах должны были проиллюстрировать примерами два вида наследования, закрепленных в Гражданском кодексе РФ, каждый проиллюстрировав примером. Необходимо отметить, что в сравнении с содержанием аналогичных заданий в других вариантах данное задание оказалось для участников экзамена не самым проблематичным. Однако довольно часто встречающейся ошибкой в ответах являлось указание, например, вместо вида наследования «по закону» или «по завещанию», наследование «по суду» или т.п., а, как следствие, это влекло за собой некорректные примеры, что свидетельствует о поверхностных знаниях и недостаточной теоретической подготовке части экзаменуемых в рамках данной темы курса «Обществознание». В целом, как в данном варианте, так и в других, в большей степени к снижению баллов за ответы (вплоть до обнуления), как уже отмечалось выше, приводило игнорирование экзаменуемыми требования развернутости ответа и недостаточная качественность структурирования элементов ответа. С целью иллюстрации, описанных выше ситуаций, демонстрируем фрагменты из работ экзаменуемых:

2. Ситуации дарения (дарственная)
пример: бабушка \neq , имевшая троих внуков, переписала
квартиру (при жизни) старшему внуку, в знак благодарности за помощь.

- общество Z относится к обществам индустриального типа;
- экономика государства Z относится к рыночной/смешанной экономике;
- политический режим государства Z – демократический
- факт из условия задания, свидетельствующий о том, что государство Z – президентская республика – всенародно избираемый глава государства формирует правительство и возглавляет исполнительную власть.

Средний процент выполнения задания высокого уровня сложности № 28 составил 39,19% (в 2019 году -- 28,06%). Положительную тенденцию повышения в текущем году показателей выполнения данного задания на 11% члены предметной комиссии связывают с улучшением теоретической подготовки и верным пониманием структурирования ответа экзаменуемым.

Исходя из анализа статистической информации, анализа содержания ответов участников экзамена и мнений членов предметной комиссии можно сделать следующие выводы:

- определенному числу участников ЕГЭ в представленном ими плане удалось в достаточной степени раскрыть указанную в задании тему по существу (в группе «от 80 до 100 т.б.» это удалось сделать 89,42% (в 2019 году -- 72,55%) участникам экзамена, в группе «от 61 до 80 т.б.» -- 52,65% (в 2019 году -- 45,39%), а в группе «не преодолевших минимальный балл» -- 5,53% (в 2019 году -- 4,63%); кроме того, почти у половины числа участников экзамена в группе «от 80 до 100 т.б.» формулировки пунктов и подпунктов плана являлись корректными и не содержали ошибок и неточностей;

- снижение балла в ответах к данному заданию, как уже отмечалось выше (см. анализ результатов выполнения задания № 27), может быть связано как с пробелами в знаниях, так и с ослаблением концентрации внимания участников ЕГЭ ближе к завершению экзаменационной процедуры;

- данное задание является одним из самых сложных, требует высокой теоретической подготовки, так как проблемы с его выполнением, как правило, связаны с пробелами и отсутствием системности в знаниях по тем или иным темам или конкретным вопросам курса «Обществознание»; на качество выполнения задания влияют уровень сформированности такого метапредметного умения как составление плана своей деятельности; кроме того, участники экзамена должны уметь систематизировать и обобщать социальную информацию; устанавливать и отражать в структуре плана структурные, функциональные, иерархические и иные связи социальных объектов, явлений, процессов;

- в варианте КИМ № 310 экзаменуемые должны были представить план развернутого ответа по теме «Экологические проблемы современности». Значительное количество недочетов и ошибок в ответах связаны, как указывалось выше, с имеющимися у экзаменуемых пробелами в знаниях по данной теме, хотя, по мнению членов предметной комиссии в других вариантах КИМ, представленных в регионе, имелась более сложная тематика данного задания. Типичными ошибками при выполнении данного задания являлось неверное наименование основных экологических проблем, некорректные формулировки их причин и путей преодоления их последствий, а именно эти составляющие плана, в соответствии с критериями, позволяли раскрыть содержание данной темы по существу. Данные факты свидетельствуют о поверхностных знаниях и недостаточной проработанности теоретического содержания данной темы участниками экзамена. С целью иллюстрации, описанной выше ситуации, демонстрируем фрагменты из работ экзаменуемых:

28. 1 Понятие „экология“
 2 Виды экологических проблем:
 - загрязнение почвы
 - загрязнение воды
 - загрязнение воздуха
 3 Пути решения:
 - интеграция стран для обсуждения и решения проблем
 - использование инноваций по отходам
 - создание заповедников
 - сортировка мусора
 4 Причины:
 - ~~увеличение~~ урбанизация
 - использование ископаемого топлива
 - пренебрежение правилами обращения с отходами
 5 Последствия

28. Экологические проблемы современности
- 1) Понятие „экологические проблемы“
 - 2) Виды экологических проблем:
 - а) природные катаклизмы
 - б) неправомерное использование природных ресурсов
 - в) загрязнение
 - 3) Податчивое и неэластичное влияние человека на окружающую среду
 - а) Усугубление экологических проблем:
 - 1) Заводы и фабрики
 - 2) Увеличение городов
 - б) Борьба с проблемами экологии
 - 1) Организация (Greenpeace и др.)
 - 2) Переработка
 - 3) Актерская работа и точечные операции
 - 4) Экологическое право
 - 5) Способы предотвращения экологических проблем

28. Понятие „экология“, „экологические проблемы“
1. Экологические проблемы в современном мире.
 2. Причины возникновения экологических проблем.
 - а) Отсутствие экологического сознания людей.
 - б) Отсутствие рационального хозяйствования государства.
 - в) ~~Внедрение~~ ~~технология~~ ~~отхода~~ ~~в~~ ~~не~~ ~~использована~~ ~~технология~~ ~~оборудования~~ ~~для~~ ~~переработки~~ ~~мусора~~.
 3. Управление и решение экологических проблем.
 - а) Выращивание растений и животных.
 - б) Загрязнение Мирового океана
 - в) Вычерпывание полезных ископаемых
 4. Пути решения экологических проблем.
 - а) Развитие науки в области экологии
 - б) Приобщение людей к экологическим проблемам для борьбы с ними.
 - в) Изобретение нового оборудования для переработки отходов.

Оценка задания высокого уровня сложности № 29 (мини-сочинение) является накопительной и определяется критерием 29.1 -- раскрытие смысла высказывания, посредством

формулирования основных идей или тезисов в контексте высказывания. С данной задачей справились 72,64% экзаменуемых, что практически соответствует уровню результативности в 2019 году. Результативность в группе «от 80 до 100 т.б.» -- 99,27% (в 2019 году – 100%), в группе «от 61 до 80 т.б.» -- 87,28% (в 2019 году -- 93,62%), в группе «до 60 т.б.» -- 62,02%, а в группе «не преодолевших минимальный балл» -- 29,96% (в 2019 году -- 41,67%). Таким образом, значительное число участников ЕГЭ смогли понять и корректно раскрыть смысл авторского высказывания.

Результаты оценки по критерию 29.2 показывают, что в среднем успешно раскрыть теоретическое содержание мини-сочинения смогли четверть участников экзамена (26,24%), данный показатель почти совпадает с показателем 2019 года. Средний показатель по критерию 29.4 (качество приводимых фактов и примеров) составляет 29,61%, т.е. около трети участникам экзамена удалось качественно проиллюстрировать на основе социальных фактов/примеров, заявленные в мини-сочинении идеи/тезисы/положения/рассуждения/выводы; данный показатель также совпадает с результатом прошлого года. В данных показателях результативности наибольший процент выполнения, что очевидно, продемонстрировали участники экзамена с высоким уровнем подготовки и более трети участников группы «от 61 до 80 т.б.».

Результативность по критерию 29.3 (наличие и корректность рассуждений и выводов) наиболее высокая в группе «от 80 до 100 т.б.» - 63,5% (в 2019 году - 82,35%), в группе «от 61 до 80 т.б.» положительный результат по данному критерию имеет 17,95% участников экзамена (в 2019 году -- 19,15%), а в группе «не преодолевших минимальный балл» - 0,39% (в 2019 году положительный результат по данному критерию отсутствовал), что было предсказуемо, т.к. сформулировать обоснованный и достоверный с точки зрения научного общественнознания вывод возможно только при высоком уровне теоретической подготовки к экзамену.

Исходя из анализа статистической информации, анализа содержания ответов участников экзамена и мнений членов предметной комиссии можно сделать следующие выводы:

- высокие результаты выполнения данного задания среди экзаменуемых в группе «от 80 до 100 т.б.», очевидно, связаны с тем, что в числе данной группы находятся те, кто относится к изучению курса «Обществознание» серьезно, имеет глубокие знания в области предметов социально-экономического и гуманитарного циклов (экономика, география, история, литература, психология и т.п.), обладает широким кругозором и сформированным на достаточном уровне умением композиционно верно построить собственное высказывание в соответствии с коммуникативным замыслом. Именно это позволило экзаменуемым из этой группы не допустить значительного числа ошибок в теоретической части мини-сочинения (показатель выполнения по критерию 29.2 – 70,26%), качественно сформулировать соответствующие рассуждения и выводы (показатель выполнения по критерию 29.3 – 63,5%) и качественно проиллюстрировать теоретические положения, рассуждения и выводы, представленные в мини-сочинении, на соответствующих социальных фактах и примерах (показатель выполнения по критерию 29.4 – 66,97%);

- среди экзаменуемых в группе «от 61 до 80 т.б.» показатели выполнения задания по критериям 29.2, 29.3 и 29.4 значительно ниже (соответственно – 35,94%, 17,95% и 36,97%). По мнению членов предметной комиссии к снижению баллов за мини-сочинение в данной группе приводили как пробелы и отсутствие системности в знаниях тех или иных тем курса «Обществознания», так и недостаточный уровень кругозора и социолингвистической компетенции. Зачастую экзаменуемыми допускались фактические и смысловые ошибки в примерах, приводимые факты и примеры (в основном из общественной жизни или личного социального опыта) не раскрывались развернуто, не соответствовали теоретическим положениям, рассуждениям или выводам мини-сочинения;

- касательно результатов выполнения данного задания группами «до 60 т.б.» и «не преодолевших минимальный балл», то низкие показатели по критериям 29.2 (11,52% и 1,36% соответственно), 29.3 (3,61% и 0,39% соответственно) и 29.4 (18,44% и 5,25% соответственно) закономерны. Однако, если экзаменуемым удавалось привести адекватные развернутые примеры, соответствующий хотя бы основной идее высказывания, это давало возможность получить за выполнение данного задания 2 балла. Педагогам при работе с обучающимися,

рискующими не преодолеть минимальный балл, следует учитывать данный факт и развивать у них навыки формулирования собственных суждений на основе обществоведческих знаний.

3.3. ВЫВОДЫ об итогах анализа выполнения заданий, групп заданий:

1. **Элементы содержания**, усвоение которых всеми школьниками региона в целом можно считать **достаточными**, также как и в прошлые годы, в основном относятся к содержательным разделам «Человек и общество» и «Социальные отношения».
2. **Умения и виды деятельности**, усвоение которых всеми школьниками региона в целом можно считать **достаточными**:
 - знание и понимание биосоциальной сущности человека; основных этапов и факторов социализации личности; места и роли человека в системе общественных отношений; закономерностей развития общества как сложной самоорганизующейся системы; тенденций развития общества в целом как сложной динамичной системы, а также важнейших социальных институтов; основных социальных институтов и процессов; необходимости регулирования общественных отношений, сущности социальных норм, механизмов правового регулирования; особенностей социально-гуманитарного познания;
 - умение характеризовать с научных позиций основные социальные объекты (факты, явления, процессы, институты), их место и значение в жизни общества как целостной системы;
 - анализировать актуальную информацию о социальных объектах, выявляя их общие черты и различия; устанавливать соответствия между существенными чертами и признаками изученных социальных явлений и обществоведческими терминами и понятиями;
 - применять социально-экономические и гуманитарные знания в процессе решения познавательных задач по актуальным социальным проблемам;
 - осуществлять поиск социальной информации, представленной в различных знаковых системах (таблица, диаграмма);
 - умение осуществлять поиск социальной информации; извлекать из неадаптированных оригинальных текстов (правовых, научно-популярных, публицистических и др.) знания по заданным темам, систематизировать, анализировать и обобщать неупорядоченную социальную информацию.
3. **Элементы содержания**, усвоение которых всеми школьниками региона в целом, школьниками с разным уровнем подготовки **не в полной мере можно считать достаточными**, в основном относятся к содержательным разделам «Экономика», «Политика» и «Право» (особенно в части знания содержания нормативно-правовых актов, указанных в Приложении 2 «Спецификации контрольных измерительных материалов для проведения в 2020 году единого государственного экзамена по обществознанию»).
4. **Умения и виды деятельности**, усвоение которых всеми школьниками региона в целом, школьниками с разным уровнем подготовки **не в полной мере можно считать достаточными** определены «Обобщенным планом варианта КИМ ЕГЭ 2020 года по обществознанию» к заданиям №№ 16,24 и 28.
5. Изменения успешности выполнения заданий за два последних года по проверяемым умениям и видам деятельности представлены в «Содержательном анализе выполнения заданий Части 1 ЕГЭ» и «Содержательном анализе выполнения заданий Части 2 ЕГЭ».
6. Предложения по возможным направлениям совершенствования организации и методики обучения школьников представлены в «Содержательном анализе выполнения заданий Части 1 ЕГЭ» и «Содержательном анализе выполнения заданий Части 2 ЕГЭ».
7. С учетом того, что количество участников ЕГЭ по обществознанию на протяжении многих лет остается стабильно высоким, а также с целью организации эффективной подготовки к ЕГЭ по обществознанию (в том числе и в части формирования навыка качественного осмысления условия заданий и четкого уяснения сущности требования, в котором указаны оцениваемые элементы ответа) в общеобразовательных организациях региона целесообразно проводить в диагностику учебных достижений обучающихся 10 классов по обществознанию в первом полугодии каждого учебного года.

8. Особо хотелось бы отметить, что в позитивной тенденции текущего года, связанной с уменьшением количества участников ЕГЭ по обществознанию, не преодолевших минимального балла, а также с увеличением количества участников экзамена, получивших от 81 до 99 баллов, и, как следствие, повышение показателя «средний балл» с 57,71 до 60,48, проявилась эффективность мероприятий, предложенных для включения в дорожную карту в 2019 году, а также рекомендаций для системы образования Липецкой области, включенных с статистико-аналитический отчет результатов ЕГЭ в 2019 году.

Раздел 4. РЕКОМЕНДАЦИИ ДЛЯ СИСТЕМЫ ОБРАЗОВАНИЯ СУБЪЕКТА РОССИЙСКОЙ ФЕДЕРАЦИИ

1. Руководителям школьных методических объединений учителей истории и обществознания, учителям обществознания:

- изучить «Демонстрационный вариант контрольных измерительных материалов для проведения в 2021 году единого государственного экзамена по обществознанию», «Спецификацию контрольных измерительных материалов для проведения в 2021 году единого государственного экзамена по обществознанию» и «Кодификатор элементов содержания и требований к уровню подготовки выпускников образовательных организаций для проведения единого государственного экзамена по обществознанию» (<http://www.fipi>), ознакомить с данными документами обучающихся, потенциальных участников ЕГЭ по обществознанию;
- изучить и использовать в педагогической деятельности «Методические рекомендации для учителей, подготовленные на основе анализа типичных ошибок участников ЕГЭ 2020 года по обществознанию», «Обществознание. Методические рекомендации по оцениванию выполнения заданий ЕГЭ с развернутым ответом» (<http://www.fipi>);
- изучить и использовать в педагогической деятельности содержание отчета председателя предметной комиссии о результатах ЕГЭ по обществознанию в Липецкой области в 2020 году (<http://smoko48.lipetsk.ru>);
- использовать задания формата вариантов КИМ ЕГЭ на уровне основного и среднего образования при организации текущего контроля и проведении промежуточной аттестации обучающихся по обществознанию;
- обсудить с обучающимися алгоритмы выполнения заданий, аналогичных тем, которые используются в рамках единого государственного экзамена по обществознанию;
- уделять в педагогической практике особое внимание практикоориентированности учебной деятельности обучающихся, качественному развитию у обучающихся метапредметных компетенций, выстраиванию внутрикурсовых («Обществознание») и межпредметных связей («История», «Русский язык», «Литература», «География», «Биология», «Искусство», «Технология», «Основы безопасности жизнедеятельности» и др.) с целью получения прочных знаний в области предметов социально-экономического и гуманитарного циклов, развития эрудиции, формированию умения композиционно верно строить собственное высказывание в соответствии с коммуникативным замыслом, овладения алгоритмами выполнения заданий различного типа формата ЕГЭ.

2. Администрациям ОО:

- организовать информационную и психологическую поддержку обучающихся и их родителей (законных представителей) на всех этапах подготовки и проведения ЕГЭ по обществознанию;
- обратить особое внимание в процессе подготовки к экзамену на обучающихся с низким познавательным потенциалом, а также на тех, кто выбирает «Обществознание» для государственной итоговой аттестации в качестве «запасного варианта», определить для этих категорий обучающихся реалистичную и рациональную индивидуальную образовательную траекторию, обеспечивая возможность качественной базовой подготовки выпускников в соответствии с требованиями ФК ГОС.

3. С целью повышения профессиональной компетентности учителей обществознания в вопросах подготовки обучающихся к участию в ЕГЭ по обществознанию целесообразно реализовать дополнительные профессиональные программы (повышение квалификации): «Современные подходы к оценке образовательных достижений обучающихся на уроках обществознания»; «Организация эффективной подготовки обучающихся к ГИА по обществознанию по программе среднего общего образования».

СОСТАВИТЕЛИ ОТЧЕТА:

Организация: Областное казенное учреждение «Центр мониторинга и оценки качества образования Липецкой области»

<i>Ответственный специалист, выполнивший анализ результатов ЕГЭ по предмету</i>	<i>ФИО, место работы, должность, ученая степень, ученое звание</i>	<i>Принадлежность специалиста к региональной ПК по предмету (при наличии)</i>
Обществознание	Бурцева Елена Юрьевна, старший преподаватель кафедры гуманитарного и эстетического образования ГАУДПО Липецкой области «Институт развития образования»	Председатель предметной комиссии по обществознанию