

Методический анализ результатов ГИА-11 по предмету «Английский язык»

РАЗДЕЛ 1. ХАРАКТЕРИСТИКА УЧАСТНИКОВ ЕГЭ ПО Английскому языку

1.1. Количество участников ЕГЭ по учебному предмету (за последние 3 года)

Таблица 4

2017		2018		2019	
чел.	% от общего числа участников	чел.	% от общего числа участников	чел.	% от общего числа участников
398	8,45	479	9,56	529	10,30

1.2. Процентное соотношение юношей и девушек, участвующих в ЕГЭ

Таблица 5

Пол	2017		2018		2019	
	чел.	% от общего числа участников	чел.	% от общего числа участников	чел.	% от общего числа участников
Женский	290	72,86%	351	73,28%	386	72,97%
Мужской	108	27,14%	128	26,72%	143	27,03%

1.3. Количество участников ЕГЭ в регионе по категориям

Таблица 6

Всего участников ЕГЭ по предмету	529
Из них:	
выпускников текущего года, обучающихся по программам СОО	502 (94,90%)
выпускников текущего года, обучающихся по программам СПО	3 (0,57%)
выпускников прошлых лет	24 (4,54%)
участников с ограниченными возможностями здоровья	10 (1,89%)

1.4. Количество участников ЕГЭ по типам ОО

Таблица 7

Всего ВТГ	502
Из них:	
– выпускники СОШ	268 (67,34%)
– выпускники СОШ с УИОП	29 (7,29%)
– выпускники «Гимназий»	110 (27,64%)
– выпускники «Лицеев»	94 (23,62%)
– выпускники ОСОШ	1 (0,25%)

1.5. Количество участников ЕГЭ по предмету по АТЕ региона

Таблица 8

№	АТЕ	Количество участников ЕГЭ по учебному предмету	% от общего числа участников в регионе
1.	Липецкий район	10	1,99%
2.	Воловский район	1	0,20%
3.	Грязинский район	22	4,38%
4.	Данковский район	4	0,80%
5.	Добровский район	4	0,80%
6.	Долгоруковский район	4	0,80%
7.	Добринский район	3	0,60%
8.	Елецкий район	6	1,20%
9.	Задонский район	10	1,99%
10.	Измалковский район	4	0,80%
11.	Краснинский район		0,00%
12.	Лебедянский район	6	1,20%
13.	Лев-Толстовский район	1	0,20%
14.	Становлянский район	1	0,20%
15.	Тербунский район		0,00%
16.	Усманский район	6	1,20%
17.	Хлевенский район	1	0,20%
18.	Чаплыгинский район	15	2,99%
19.	г. Елец	37	7,37%
20.	г. Липецк	367	73,11%

РАЗДЕЛ 2. ВЫВОДЫ О ХАРАКТЕРЕ ИЗМЕНЕНИЯ КОЛИЧЕСТВА УЧАСТНИКОВ ЕГЭ ПО УЧЕНОМУ ПРЕДМЕТУ

Количество участников ЕГЭ по английскому языку за последние три года постоянно растет в среднем на 1% ежегодно. Процентное соотношение юношей и девушек остается практически неизменным: юноши составляют чуть более четверти участников. Подавляющее большинство участников ЕГЭ по английскому языку представлено выпускниками текущего года, обучающимися по программам СОО (94,9 % от общего количества участников ЕГЭ по английскому языку). Доля выпускников текущего года, обучающихся по программам СПО, и участников с ОВЗ незначительна (менее 1% и менее 2% соответственно). Процентное соотношение этих групп участников в среднем сохраняется на протяжении последних пяти лет.

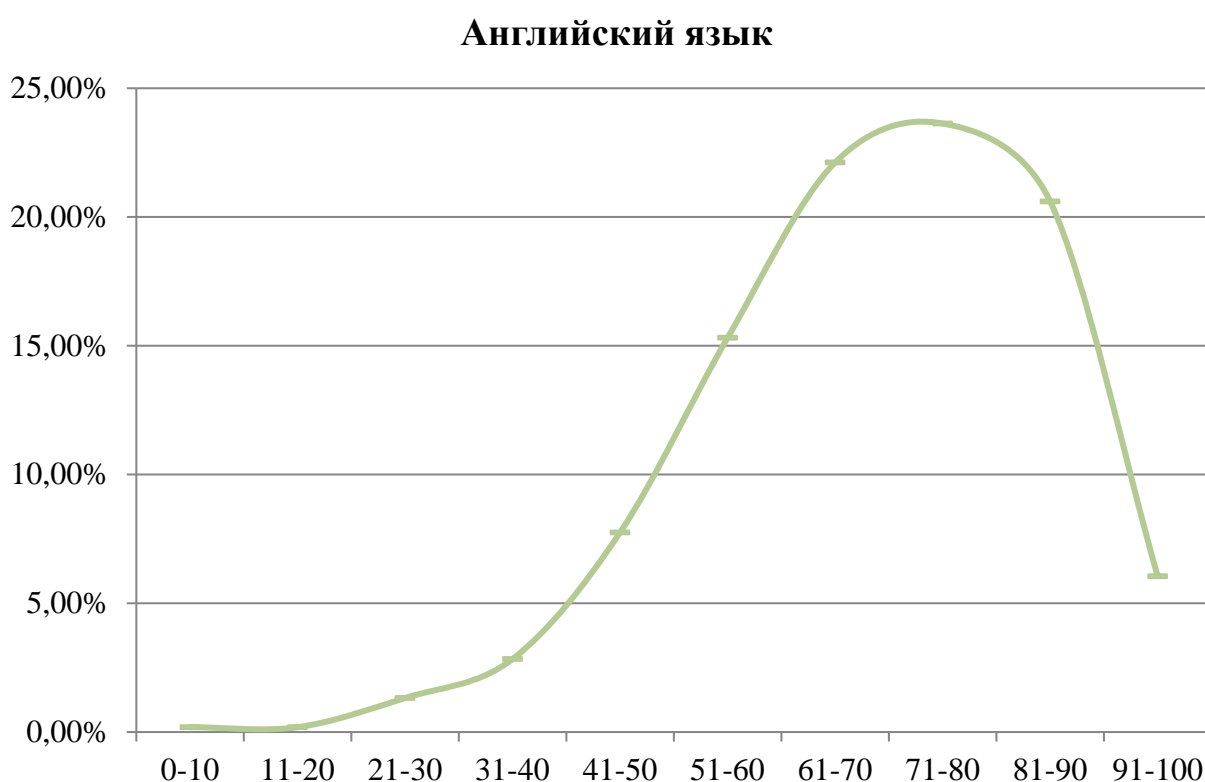
50% участников ЕГЭ по английскому языку обучались в гимназиях и лицеях, что свидетельствует о четкой ориентации обучающихся этих ОО на освоение языка, сдачу ЕГЭ по нему, использование результатов для поступления в вузы и последующее применение языка в жизни.

Традиционно подавляющее большинство участников ЕГЭ по английскому языку – жители города Липецка (73%), города Ельца (около 7%) и Грязинского района (более 4%). Это соотношение практически не меняется на протяжении последних лет. Данные по нескольким муниципальным районам могут заметно отличаться в зависимости от года, например в текущем году доля выпускников из Чаплыгинского района составила 3% при 1,76% в 2017 году, доля участни-

ков из Липецкого района в 2017 году составила 0,25%, а в 2019 году – 2%. Однако общее соотношение участников ЕГЭ по английскому языку по муниципальным образованиям остается неизменным: три лидера, на которые приходится почти 85% участников, и в среднем по 1% на каждый муниципальный район. В 2019 году участников из Краснинского и Тербунского районов не было вообще, от Воловского, Лев-Толстовского, Становлянского и Хлевенского районов было по 1 участнику. В 8 остальных районах число участников составило 2-6 человек.

РАЗДЕЛ 3. ОСНОВНЫЕ РЕЗУЛЬТАТЫ ЕГЭ ПО ПРЕДМЕТУ

3.1. Диаграмма распределения тестовых баллов по предмету в 2019 г. (количество участников, получивших тот или иной тестовый балл)



3.2. Динамика результатов ЕГЭ по предмету за последние 3 года

Таблица 9

	Субъект РФ		
	2017 г.	2018 г.	2019 г.
Не преодолели минимального балла	6	3	2
Средний тестовый балл	68,29	68,05	69,11
Получили от 81 до 99 баллов	118	119	141
Получили 100 баллов	0	0	0

3.3. Результаты по группам участников экзамена с различным уровнем подготовки:

А) с учетом категории участников ЕГЭ

Таблица 10

	Выпускники текущего года, обучающиеся по программам СОО	Выпускники текущего года, обучающиеся по программам СПО	Выпускники прошлых лет	Участники ЕГЭ с ОВЗ
Доля участников, набравших балл ниже минимального	0,20%	0,00%	0,00%	0,00%
Доля участников, получивших тестовый балл от минимального балла до 60 баллов	26,36%	0,00%	4,17%	0,00%
Доля участников, получивших от 61 до 80 баллов	46,08%	66,67%	25,00%	20,00%
Доля участников, получивших от 81 до 99 баллов	27,36%	33,33%	25,00%	30,00%
Количество участников, получивших 100 баллов	0	0	0	0

Б) с учетом типа ОО

Таблица 11

	Доля участников, получивших тестовый балл				Количество участников, получивших 100 баллов
	ниже минимального	от минимального до 60 баллов	от 61 до 80 баллов	от 81 до 99 баллов	
СОШ	0,38%	32,45%	49,06%	18,11%	0
СОШ с УИОП	0,00%	34,48%	34,48%	31,03%	0
«Гимназия»	0,00%	11,93%	42,20%	45,87%	0
«Лицей»	0,00%	22,58%	46,24%	31,18%	0
ОСОШ	0,00%	100,00%	0,00%	0,00%	0

В) Основные результаты ЕГЭ по предмету в сравнении по АТЕ

Таблица 12

№	Наименование АТЕ	Доля участников, получивших тестовый балл				Количество участников, получивших 100 баллов
		ниже минимального	от минимального балла до 60 баллов	от 61 до 80 баллов	от 81 до 99 баллов	
1.	Липецкий район	0,00%	40,00%	60,00%	0,00%	0
2.	Воловский район	100,00%	0,00%	0,00%	0,00%	0
3.	Грязинский район	0,00%	22,73%	63,64%	13,64%	0
4.	Данковский район	0,00%	50,00%	0,00%	50,00%	0
5.	Добровский район	0,00%	25,00%	0,00%	75,00%	0
6.	Долгоруковский район	0,00%	50,00%	50,00%	0,00%	0
7.	Добринский район	0,00%	33,33%	33,33%	33,33%	0
8.	Елецкий район	0,00%	50,00%	50,00%	0,00%	0
9.	Задонский район	0,00%	30,00%	50,00%	20,00%	0
10.	Измалковский район	0,00%	25,00%	75,00%	0,00%	0
11.	Лебедянский район	0,00%	16,67%	16,67%	66,67%	0
12.	Лев-Толстовский район	0,00%	100,00%	0,00%	0,00%	0
13.	Становлянский район	0,00%	100,00%	0,00%	0,00%	0
14.	Усманский район	0,00%	33,33%	50,00%	16,67%	0
15.	Хлевенский район	0,00%	100,00%	0,00%	0,00%	0
16.	Чаплыгинский район	0,00%	33,33%	66,67%	0,00%	0
17.	г. Елец	0,00%	13,51%	54,05%	32,43%	0
18.	г. Липецк	0,00%	25,69%	44,48%	29,83%	0

Вывод о характере изменения результатов ЕГЭ по предмету

В 2019 году средний балл ЕГЭ по английскому языку вырос по сравнению с результатами 2017 и 2018 годов на единицу и составил 69,11 баллов. Число высокобалльников – получивших от 81 до 99 баллов – выросло на 18% и составило 141 человек – 26% от общего числа участников. Как и в предыдущие годы, выпускников, получивших 100 баллов, нет.

Неуклонно снижается число не преодолевших минимальный балл – в 3 раза с 6 в 2017 году до 2 в 2019 году.

Анализ категорий участников ЕГЭ показывает достойное выступление выпускников текущего года, обучающихся по программам СПО.

В разделе 2 говорилось об активном участии в ЕГЭ по английскому языку обучающихся гимназий и лицеев. Результаты их участия свидетельствуют о достаточно высоком уровне подготовки гимназистов – 42% из них получили от 61 до 80 баллов, а 46% относятся к категории высокобалльников. Показатели лицеев ниже в категории высокобалльников – 31%. Выпускники «обычных» общеобразовательных школ показали результат, который можно считать средним: почти 50% получили от 61 до 80 баллов, треть – от минимального до 60 баллов.

Анализ результатов по муниципальным образованиям показывает интересную корреляцию между низким числом участников ЕГЭ по английскому языку в Воловском, Лев-Толстовском, Становлянском и Хлевенском районах – по 1 человеку – и полученными ими баллами: участник из Воловского района получил балл ниже минимального, а участники от трех остальных районов – баллы от минимального до 60. Очевидно, что выпускники 11 класса этих районов не заинтересованы в сдаче ЕГЭ по английскому языку, с одной стороны, а с другой стороны, те единицы, которые сдают ЕГЭ, готовы к нему слабо.

Группа из 5 ОО, продемонстрировавших наиболее высокие результаты ЕГЭ по предмету, т.е. показавших лучшую подготовку по нему, представлена гимназиями 64 и 69, лицеем 44, СОШ с УИОП 55, СШ 68 – все ОО из города Липецка.

РАЗДЕЛ 4. АНАЛИЗ РЕЗУЛЬТАТОВ ВЫПОЛНЕНИЯ ОТДЕЛЬНЫХ ЗАДАНИЙ ИЛИ ГРУПП ЗАДАНИЙ

4.1. Краткая характеристика КИМ по учебному предмету

В 2019 году для анализа результатов ЕГЭ по английскому языку в Липецкой области использовался вариант 317 КИМ по английскому языку для письменной части и вариант 302 для устной части.

Структура КИМ ЕГЭ, распределение заданий экзаменационной работы по содержанию и видам проверяемых умений и навыков и по уровню сложности, система оценивания отдельных заданий и работы в целом, а также время выполнения работы определены Спецификацией контрольных измерительных материалов для проведения в 2019 году единого государственного экзамена по иностранным языкам, подготовленной ФГБНУ «Федеральный институт педагогических измерений».

В соответствии со Спецификацией, КИМ ЕГЭ по английскому языку включают следующие задания:

№ задания	Проверяемые умения и навыки	Количество заданий	Сущность задания	Уровень сложности задания
ПИСЬМЕННАЯ ЧАСТЬ				
Аудирование				
1	Понимание основного содержания прослушанного текста	1	На основе услышанных 6 высказываний установить соответствие между высказываниями каждого говорящего A–F и утверждениями,	Б

			данными в списке 1–7 .	
2	Понимание в прослушанном тексте запрашиваемой информации	1	На основе услышанного диалога определить, какие из приведённых утверждений соответствуют содержанию текста, какие не соответствуют и о чём в тексте не сказано, то есть на основании текста нельзя дать ни положительного, ни отрицательного ответа.	П
3-9	Полное понимание прослушанного текста	7	На основе услышанного интервью выбрать правильный вариант ответа.	В
Чтение				
10	Понимание основного содержания текста	1	Установить соответствие между текстами A–G и заголовками 1–8 .	Б
11	Понимание структурно-смысловых связей в тексте	1	Прочитать текст и заполнить пропуски A–F частями предложений, обозначенными цифрами 1–7 .	П
12-18	Полное и точное понимание информации в тексте	7	Прочитать текст и выбрать правильный вариант ответа.	В
Грамматика и лексика				
19-25	Грамматические навыки	7	На основе приведённых текстов преобразовать данные в конце строк слова так, чтобы они грамматически соответствовали содержанию текстов.	Б
26-31	Лексико-грамматические навыки	6	На основе приведённого текста выполнить задания по словообразованию.	Б
32-38	Лексико-грамматические навыки	7	На основе приведённого текста выбрать правильное слово.	П
Письмо				
39	Письмо личного характера	1	You have received a letter from your English-speaking pen-friend who writes (...). Write a letter to the pen-friend. In your letter <input type="checkbox"/> answer his/her questions – <input type="checkbox"/> ask 3 questions about (...) Write 100–140 words. Remember the rules of letter writing.	Б
40	Письменное высказывание с элементами рассуждения по пред-	1	Comment on the statement. What is your opinion? Do you agree with this statement?	В

	ложенной проблеме		Write 200–250 words . Use the following plan:	
УСТНАЯ ЧАСТЬ				
41	Чтение вслух	1	Прочитать вслух небольшой текст научно-популярного характера	Б
42	Условный диалог-расспрос	1	Ознакомиться с рекламным объявлением и задать пять вопросов на основе ключевых слов.	Б
43	Тематическое монологическое высказывание (описание выбранной фотографии)	1	Выбрать одну из трёх фотографий и описать её на основе плана	Б
44	Тематическое монологическое высказывание с элементами рассуждения (сравнение двух фотографий)	1	Сравнить две фотографии на основе предложенного плана.	В

Оба варианта КИМ позволяют сделать вывод о полном соответствии их содержания документам, регламентирующим создание КИМ: Спецификации КИМ и Кодификатору элементов содержания и требований к уровню подготовки выпускников образовательных организаций для проведения единого государственного экзамена по английскому языку.

По сравнению с 2018 годом, в КИМ по английскому языку при сохранении структуры и содержания уточнены критерии оценивания выполнения задания 40 раздела «Письмо» в письменной части экзамена, а также формулировка задания 40, в котором участнику экзамена предлагаются на выбор две темы развернутого письменного высказывания с элементами рассуждения «Мое мнение». Так, участники могли выбирать между двумя темами: 40.1 University education is essential for young people. и 40.2 One cannot make real friends online.

4.2. Ниже приведен план КИМ по предмету с указанием средних процентов выполнения по каждой линии заданий в регионе.

Таблица 15

Обознач. задания в работе	Проверяемые элементы содержания / умения	Уровень сложности задания	Процент выполнения задания в субъекте РФ ¹			
			средний	в группе не преодолевших минимальный балл	в группе 61-80 т.б.	в группе 81-100 т.б.
Часть с кратким ответом						
1	Понимание основного содержания прослушанного текста	Б	90,78%		92,71%	97,47%
2	Понимание в прослушанном тексте запрашиваемой информации	П	84,33%		84,52%	96,54%
3	Полное понимание прослушанного текста	В	31,07%		33,33%	27,27%
4	Полное понимание прослушанного текста	В	53,40%		52,08%	57,58%
5	Полное понимание прослушанного текста	В	96,12%		95,83%	100,00%
6	Полное понимание прослушанного текста	В	76,70%		83,33%	90,91%
7	Полное понимание прослушанного текста	В	66,99%		58,33%	87,88%
8	Полное понимание прослушанного текста	В	68,93%		62,50%	90,91%
9	Полное понимание прослушанного текста	В	73,79%		66,67%	93,94%
10	Понимание основного содержания текста	Б	97,78%		99,11%	99,57%
11	Понимание структурно-смысловых связей в тексте	П	93,04%		94,44%	100,00%
12	Полное и точное понимание информации в тексте	В	51,46%		47,92%	72,73%
13	Полное и точное понимание информации в тексте	В	73,79%		72,92%	93,94%
14	Полное и точное понимание	В	79,61%		87,50%	75,76%

¹ Сумма первичных баллов, полученных всеми участниками группы за конкретное задание, отнесенное к количеству участников группы.

Обознач. задания в работе	Проверяемые элементы содержания / умения	Уровень сложности задания	Процент выполнения задания в субъекте РФ1			
			средний	в группе не преодолевших минимальный балл	в группе 61-80 т.б.	в группе 81-100 т.б.
	информации в тексте					
15	Полное и точное понимание информации в тексте	В	56,31%		52,08%	60,61%
16	Полное и точное понимание информации в тексте	В	66,02%		68,75%	87,88%
17	Полное и точное понимание информации в тексте	В	64,08%		56,25%	87,88%
18	Полное и точное понимание информации в тексте	В	36,89%		33,33%	54,55%
19	Грамматические навыки	Б	72,82%		70,83%	81,82%
20	Грамматические навыки	Б	88,35%		91,67%	100,00%
21	Грамматические навыки	Б	96,12%		100,00%	100,00%
22	Грамматические навыки	Б	95,15%		95,83%	96,97%
23	Грамматические навыки	Б	67,96%		70,83%	90,91%
24	Грамматические навыки	Б	82,52%		85,42%	90,91%
25	Грамматические навыки	Б	49,51%		43,75%	78,79%
26	Лексико-грамматические навыки	Б	87,38%		91,67%	100,00%
27	Лексико-грамматические навыки	Б	89,32%		91,67%	100,00%
28	Лексико-грамматические навыки	Б	84,47%		85,42%	90,91%
29	Лексико-грамматические навыки	Б	94,17%		91,67%	100,00%
30	Лексико-грамматические навыки	Б	74,76%		64,58%	93,94%
31	Лексико-грамматические навыки	Б	87,38%		89,58%	96,97%
32	Лексико-грамматические навыки	П	73,79%		70,83%	96,97%
33	Лексико-грамматические навыки	П	59,22%		45,83%	87,88%
34	Лексико-грамматические навыки	П	76,70%		70,83%	96,97%
35	Лексико-грамматические навыки	П	73,79%		64,58%	90,91%
36	Лексико-грамматические	П	49,51%		37,50%	84,85%

Обознач. задания в работе	Проверяемые элементы содержания / умения	Уровень сложности задания	Процент выполнения задания в субъекте РФ1			
			средний	в группе не преодолевших минимальный балл	в группе 61-80 т.б.	в группе 81-100 т.б.
	навыки					
37	Лексико-грамматические навыки	П	50,49%		43,75%	84,85%
38	Лексико-грамматические навыки	П	91,26%		93,75%	96,97%
Письменная часть						
39	Письмо личного характера	Б	74,27%		69,79%	87,88%
40	Письмо личного характера	Б	90,78%		92,71%	100,00%
41	Письмо личного характера	Б	58,74%		57,29%	90,91%
42	Письменное высказывание с элементами рассуждения по предложенной проблеме	В	44,98%		38,19%	78,79%
43	Письменное высказывание с элементами рассуждения по предложенной проблеме	В	59,22%		58,33%	88,89%
44	Письменное высказывание с элементами рассуждения по предложенной проблеме	В	51,13%		46,53%	88,89%
45	Письменное высказывание с элементами рассуждения по предложенной проблеме	В	35,92%		22,92%	78,79%
46	Письменное высказывание с элементами рассуждения по предложенной проблеме	В	62,14%		61,46%	95,45%
Устная часть						
47	Чтение вслух	Б	66,34%		60,42%	96,97%
48	Условный диалог-расспрос	Б	68,91%		70,00%	82,42%
49	Тематическое монологическое высказывание (описание выбранной фотографии)	Б	67,66%		62,50%	86,87%

Обознач. задания в работе	Проверяемые элементы содержания / умения	Уровень сложности задания	Процент выполнения задания в субъекте РФ1			
			средний	в группе не преодолевших минимальный балл	в группе 61-80 т.б.	в группе 81-100 т.б.
50	Тематическое монологическое высказывание (описание выбранной фотографии)	Б	79,21%		83,33%	90,91%
51	Тематическое монологическое высказывание (описание выбранной фотографии)	Б	42,08%		36,46%	63,64%
52	Тематическое монологическое высказывание с элементами рассуждения (сравнение двух фотографий)	В	44,88%		36,11%	68,69%
53	Тематическое монологическое высказывание с элементами рассуждения (сравнение двух фотографий)	В	62,87%		55,21%	89,39%
54	Тематическое монологическое высказывание с элементами рассуждения (сравнение двух фотографий)	В	30,69%		20,83%	59,09%

Анализ выполнения заданий проводится с использованием данных за 2017-2019 годы.

Анализ результатов выполнения заданий раздела «Аудирование»

Результаты по аудированию 2019 года резко отличаются от результатов предыдущих 2017 и 2018 годов: если в предыдущие годы с заданием 1 на понимание основного содержания прослушанного текста полностью справились менее половины сдававших экзамен, то в 2019 году их число увеличилось вдвое, а в группе высокобалльников достигло почти 100%:

Значение	2017	2018	2019
0	5,00%	2,00%	
1	3,33%	3,99%	
2	10,00%	7,76%	
3	6,67%	17,52%	
4	8,33%	21,51%	

5	20,00%	5,32%	
6	46,67%	41,91%	90,78%

С заданием 2 **повышенного** уровня сложности на понимание в прослушанном тексте запрашиваемой информации справились 84% обучающихся в отличие от предыдущих лет, когда их число было в 2,5-6,5 раз меньше.

Значение	2017	2018	2019
1		1,33%	
2	1,67%	2,00%	
3	11,67%	4,88%	
4	8,33%	11,53%	
5	25,00%	20,62%	
6	40,00%	23,50%	
7	13,33%	36,14%	84,33%

С заданиями 3-9 **высокого** уровня сложности на полное понимание прослушанного текста обучающиеся справились неравномерно, как и в прошлые годы, но в целом доля выполнивших задания укладывается в общее обозначение «две трети».

Справились	3	4	5	6	7	8	9
2017	75,00%	63,33%	70,00%	65,00%	73,33%	78,33%	70,00%
2018	78,94%	75,83%	88,03%	68,51%	77,38%	32,82%	65,63%
2019	31,07%	53,4%	96,12%	76,7%	66,99%	68,93%	73,79%

Сомнения у участников вызвал выбор ответа на задание 3. Исходные данные к нему в звучащем тексте таковы: ... who has just published her first novel *Stars* and it has already become an international bestseller. Из предложенных вариантов ответа один (номер 2) не вызывал сомнений, а вот номера 1 и 3 могли быть интерпретированы неправильно: №1 It's published all over the world. и №3 It's quite popular with readers. В группе высокобалльников доля сомнения оказалась еще выше.

Анализ результатов выполнения заданий раздела «Чтение»

Задание 10 **базового** уровня сложности на понимание основного содержания текста выполнили полностью практически все выпускники по сравнению с 70% в 2017 году и всего с половиной в 2018 году.

Значение	2017	2018	2019
0		0,22%	
1		0,22%	
2	1,67%	0,67%	
3	3,33%	5,76%	
4	3,33%	8,43%	
5	5,00%	16,63%	

6	16,67%	11,75%	
7	70,00%	56,32%	97,78%

Задание 11 **повышенного** уровня сложности на понимание структурно-смысловых связей в тексте выполнили 93% участников, в то время как в прошлые годы процент выполнения был критически низок: 38-58%.

Значение	2017	2018	2019
0	1,67%	0,44%	
1	3,33%	1,33%	
2	16,67%	2,88%	
3	10,00%	4,88%	
4	28,33%	7,10%	
5	1,67%	25,28%	
6	38,33%	58,09%	93,04%

Задания 12–18 **высокого** уровня сложности на полное понимание информации в тексте, как и в предыдущие годы, выполнены неравномерно. Процент выполнения колеблется от 37 до 80%, что можно считать удовлетворительным с натяжкой. У высокобалльников процент выполнения несколько выше – от 55 до 94%, но тем не менее можно говорить о том, что это задание является действительно заданием **ВЫСОКОГО** уровня и традиционно вызывает затруднения у участников ЕГЭ.

Справи-лись	12	13	14	15	16	17	18
2017	83,33%	73,33%	76,67%	76,67%	46,67%	50,00%	43,33%
2018	81,60%	84,48%	70,73%	70,07%	29,49%	27,27%	75,17%
2019	51,46%	73,79%	79,61%	56,31%	66,02%	64,08%	36,89%

Анализ результатов выполнения заданий раздела «Грамматика и лексика»

Задания на проверку грамматических навыков (19–25), относящиеся к **базовому** уровню сложности, подавляющее большинство выпускников сделали с процентом выполнения от 50 до 96. В прошлые годы их доля варьировала от 12 до 100%.

Справи-лись	19	20	21	22	23	24	25
2017	46,67%	38,33%	31,67%	100%	70,00%	11,67%	71,67%
2018	57,65%	85,37%	64,97%	86,70%	78,27%	58,76%	80,27%
2019	72,82%	88,35%	96,12%	95,15%	67,96%	82,52%	49,51%

Очень легкими оказались задания на образование объектного падежа *him* местоимения *he*, сравнительной степени прилагательного *cold – coldest* и наречия *much – more*, неличной формы глагола *use – using/to use*. Затруднения у многих участников вызвала необходимость образовать форму настоящего простого времени пассивного залога глагола *concentrate*.

Задания на проверку лексико-грамматических навыков словообразования (26–31) **базового** уровня сложности не вызвали затруднений у подавляющего большинства выпускников с процентом выполнения от 75 до 94, а у высокобалльников процент их выполнения от 91 до 100.

Справились	26	27	28	29	30	31
2017	88,33%	70,00%	80,00%	75,00%	68,33%	71,67%
2018	69,18%	62,97%	95,34%	86,70%	64,97%	86,92%
2019	87,38%	89,32%	84,47%	94,17%	74,76%	87,38%

Среди заданий повышенного уровня сложности 32–38 на выявление лексико-грамматических навыков 2 вызвали затруднения у половины участников, 3 – у четверти, 1 – у трети, и только с одним справились 91% участников.

Справились	32	33	34	35	36	37	38
2017	73,09%	80,74%	67,61%	58,42%	64,55%	57,99%	89,28%
2018	69,18%	63,64%	58,09%	65,85%	84,04%	68,51%	80,04%
2019	73,79	59,22	76,70	73,79	49,51	50,49	91,26

Затруднения при выполнении вызвали темы «Глаголы, обозначающие взгляд», «Существительные, обозначающие виды поездок», а также «Фразовые глаголы». Легким оказался выбор части фразового глагола look forward to, что неудивительно, так как этот глагол присутствует в стандартном наборе лексики для написания личного письма в задании 39.

Анализ результатов выполнения заданий раздела «Письмо»

Проверку выполнения заданий данного раздела – 39 с написанием личного письма и 40 с письменным рассуждением с элементами высказывания – осуществляла непосредственно экспертная комиссия.

Выполнение задания 39

2017	K1	K2	K3	2018	K1	K2	K3	2019	K1	K2	K3
0	3,33%	3,33%	25,00%	0	4,66%	5,10%	35,70%	0			
1	23,33%	8,33%	33,33%	1	47,45%	22,84%	31,26%	1			
2	73,33%	83,33%	41,67%	2	47,89%	72,06%	33,04%	2	74,27	90,78	58,74

Таблица свидетельствует о том, что характер и уровень выполнения задания 39 соответствует данным 2017 года и даже отмечается рост получивших максимальный балл по организации текста с 83 до 91% и по языковому оформлению текста с 42 до 59%. Характерные особенности выполнения задания 39:

- значительно выросло число получивших максимальную оценку за языковое оформление письма (33% в 2018 году, 42% в 2017 году и 59% в 2019 году);
- подавляющее большинство выпускников имеет достаточную подготовку в части организации текста (91% получили максимальный балл).

You have received a letter from your English-speaking pen-friend Mary who writes:

*... I am learning to cook from my mother now. But I prefer eating out. There are so many cafés around, why should one cook at home? What about you – what are your preferences and why? Do you ever cook for yourself or for the family?
I am learning Russian now and I've started reading a very interesting book in Russian ...*

Write a letter to Mary.

In your letter

- answer her questions
- ask 3 questions about the book

Write 100–140 words.

Remember the rules of letter writing.

Типичные ошибки:

- уход от темы при ответе на вопросы друга по переписке. Так, в 1 вопросе предполагался ответ на вопрос «ПОЧЕМУ?», а многие авторы работ этот нюанс игнорировали;

- уход от темы при задавании вопросов. Вариант 317 требовал от участников задать вопросы о конкретной КНИГЕ, вместо этого приходилось читать вопросы о КНИГАХ вообще: What books do you read? Do you read many books?

- пренебрежение лексическими и грамматическими языковыми нормами.

Выполнение задания 40

2017	K1	K2	K3	K4	K5
0	21,67%	21,67%	25,00%	40,00%	23,33%
1	25,00%	6,67%	13,33%	21,67%	6,67%
2	33,33%	38,33%	23,33%	21,67%	70,00%
3	20,00%	33,33%	38,33%	16,67%	

2018	K1	K2	K3	K4	K5
0	40,80%	41,24%	45,68%	52,99%	42,79%
1	22,84%	8,65%	12,20%	18,63%	18,85%
2	21,51%	31,93%	26,39%	18,85%	38,36%
3	14,86%	18,18%	15,74%	9,53%	

2019	K1	K2	K3	K4	K5
2					62,14
3	44,98	59,22	51,13	35,92	

В 2019 году выпускники получили возможность выбрать одну из двух тем, которая для них является более доступной с точки зрения лексики и, следовательно, выигрышной при выполнении задания 40.

40.1 *University education is essential for young people.*

40.2 *One cannot make real friends online.*

Возможность такого выбора позволила многим из них избежать снижения баллов за решение коммуникативной задачи, что привело к резкому – в 3 раза по сравнению с 2018 годом – росту числа участников, справившихся с этим критерием.

Типичные ошибки:

- уход от темы. Первая тема предполагала высказывание мнений об университетском образовании и его значимости для молодежи. В приводимом ниже отрывке автор говорит о значимости образования **ВООБЩЕ** и в жизни **ВСЕХ** людей, а не только молодых:

As for me, I believe that education is (part) important part our life. Firstly, if you will have good education then you will have good job with good people. Secondly, you can earn much money and you can buy cars, houses and many different thing. Thirdly, you can find a job of dream and you can find the best friends at university.

Некоторые из участников, выбравших вторую тему, сочетание «real friends» понимали не как «настоящие друзья», а «реальные, живые, осязаемые друзья» в отличие от «виртуальных, фейковых друзей»;

- неумение связно оформить свою мысль;
- пренебрежение лексическими и грамматическими языковыми нормами;
- отсутствие четко выраженного собственного мнения в заключении, так называемый «лжеплюрализм» в подходе к проблеме.

Анализ результатов выполнения заданий раздела «Говорение»

Результаты 2019 года по заданию 1 устной части, предполагающей озвучивание текста, на 15% хуже результатов 2018 года и на 10% выше результатов 2017 года:

Справились	1
2017	57,63%
2018	81,15%
2019	66,34%

Типичные ошибки:

- замена гласных в корне, что приводит к искажению смысла: *aunts* вместо *ants* – таким образом текст про муравьев становится текстом, где главными героинями выступают тётки; в корнях слов *colonies* и *common* регулярно звучал гласный переднего ряда [Λ];
- смещение ударения в слове *insects*;
- произнесение всех согласных букв в слове *cupboards*;
- произнесение неправильной последовательности звуков - *insecst* вместо *insects*.

Показатели выполнения задания 2, в котором проверяется умение задать вопрос, находящиеся на уровне 69%, означают, что только две трети выпускников способны задать вопросы по предложенной теме, т.е. треть пришли на экзамен без знаний грамматики на базовом уровне:

Справились	2017	2018	2019
0	1,69%	1,33%	
1	3,39%	4,43%	
2	6,78%	11,31%	
3	28,81%	24,17%	
4	25,42%	31,04%	
5	33,90%	27,72%	68,91%

Статистика выполнения заданий 3 и 4 продуктивного характера показывает, что устные продуктивные высказывания выпускников стали более грамотными, большее число выпускников могут описать картинку, с заданием 4 могут справиться по-прежнему менее половины выпускников:

2017	3 К1	3 К2	3 К3	2018	3 К1	3 К2	3 К3	2019			
0		3,39%	22,03%	0	1,77%	2,88%	24,83%	0			
1	6,78%	45,76%	47,46%	1	9,98%	33,92%	40,58%	1			
2	40,68%	50,85%	30,51%	2	36,14%	63,19%	34,59%	2		79,21	42,08
3	52,54%			3	52,11%			3	67,66		

2017	4 К1	4 К2	4 К3	2018	4 К1	4 К2	4 К3	2019			
0	3,39%	8,47%	42,37%	0	4,21%	5,32%	39,02%	0			
1	18,64%	40,68%	47,46%	1	25,72%	33,26%	40,58%	1			
2	35,59%	50,85%	10,17%	2	44,35%	61,42%	20,40%	2		62,87	30,69
3	42,37%			3	25,72%			3	44,88		

В выводах по результатам проверки работ данного раздела повторим отличительную черту устных ответов, которая отмечалась в отчетах прошлых лет: небрежность при их выполнении. Это видно на следующих фактах:

- треть выпускников не могут грамматически правильно (с учетом того, что многие ошибки в этом задании не учитываются!) задать пять вопросов по ситуации в задании базового уровня,
- в среднем только две трети выпускников могут описать предложенную фотографию и меньше половины – сравнить предложенные фотографии с соблюдением всех требований,

- 58% выпускников при ответе на 3 задание и 70% выпускников при ответе на 4 задание продемонстрировали языковую безграмотность, что проявилось в незнании или несоблюдении правил грамматики, лексики, орфоэпии английского языка.

4.3. Характеристики выявленных сложных для участников ЕГЭ заданий с указанием типичных ошибок и выводов о вероятных причинах затруднений при выполнении указанных заданий.

Сложными для выпускников 2019 года оказались:

- задания 12–18 **высокого** уровня сложности на полное понимание информации в тексте,
- задание **базового** уровня по грамматике на образование формы настоящего простого времени пассивного залога глагола *concentrate*,
- задания **повышенного** уровня сложности 32–38 на выявление лексико-грамматических навыков на темы «Глаголы, обозначающие взгляд», «Существительные, обозначающие виды поездок», а также «Фразовые глаголы»,
- языковое оформление текста в заданиях 39 и 40 письменной части,
- задания 1 и 2 устной части выполнили чуть более двух третей участников ЕГЭ – учитывая невысокий уровень этих заданий, их тоже можно считать сложными,
- задания 3 и 4 устной части в плане языкового оформления,
- задание 4 устной части в решении коммуникативной задачи.

Возможными причинами получения выявленных типичных ошибочных ответов можно назвать недобросовестное отношение обучающихся к подготовке к ЕГЭ по ДОБРОВОЛЬНО выбранному ими предмету и недостаточный уровень сформированности речевых навыков. Пути устранения ошибок в ходе обучения школьников предмету в регионе видится повышение интенсивности подготовки обучающихся к ЕГЭ.

ВЫВОДЫ:

Перечень элементов содержания / умений и видов деятельности, усвоение которых всеми школьниками региона в целом можно считать достаточным:

Аудирование:

- Понимание на слух основного содержания несложных звучащих текстов монологического и диалогического характера в рамках изучаемых тем,
- Выборочное понимание на слух необходимой информации в объявлениях, информационной рекламе, значимой/запрашиваемой информации из несложных аудио- и видеотекстов,
- Полное понимание текстов монологического и диалогического характера в наиболее типичных ситуациях повседневного и элементарного профессионального общения;

Чтение:

- Понимание основного содержания сообщений, несложных публикаций научно-познавательного характера, отрывков из произведений художественной литературы,
- Понимание структурно-смысловых связей текста;

Языковой материал:

- Наиболее употребительные личные формы глаголов действительного залога,
- Имена прилагательные в положительной и превосходной степенях, образованные по правилу, а также исключения. Наречия в сравнительной и превосходной степенях,

- Местоимения личные,
- Неличные формы глаголов,
- Аффиксы как элементы словообразования: аффиксы существительных: *-er/or, -ist, -sion/tion, -ment, -ity*, аффиксы прилагательных: *-ful*, суффикс наречий *-ly*,
- Лексическая сочетаемость;

Письмо:

- Написание личного письма: с использованием формул речевого этикета, принятых в стране/странах изучаемого языка; изложением новостей; рассказом об отдельных фактах и событиях своей жизни; выражением своих суждений и чувств; описанием планов на будущее и расспросе об аналогичной информации партнера по письменному общению.

Перечень элементов содержания / умений и видов деятельности, усвоение которых всеми школьниками региона в целом, школьниками с разным уровнем подготовки нельзя считать достаточным:

- Полное и точное понимание информации прагматических текстов, публикаций научно-популярного характера, отрывков из произведений художественной литературы,
- Личные формы глаголов страдательного залога,
- Фразовые глаголы,
- Многозначность лексических единиц. Синонимы. Антонимы,
- Описание событий/фактов/явлений, в том числе с выражением собственного мнения/суждения,
- Диалог-расспрос (осуществлять запрос информации, обращаться за разъяснениями),
- Тематическое монологическое высказывание (описание выбранной фотографии),
- Тематическое монологическое высказывание с элементами рассуждения (сравнение двух фотографий),
- Адекватное произношение и различение на слух всех звуков английского языка; соблюдение правильного ударения в словах и фразах; членение предложений на смысловые группы; соблюдение правильной интонации в различных типах предложений.

Предложения по возможным направлениям совершенствования организации и методики обучения школьников:

- использование материалов сайта ФИПИ в подготовке к ЕГЭ,
- тщательная проработка элементов содержания / умений и видов деятельности, проверяемых на ЕГЭ.

Предложения по возможным направлениям диагностики учебных достижений по предмету в субъекте РФ: развитие практики диагностических работ по предмету для обучающихся, планирующих участие в ЕГЭ по предмету.

РАЗДЕЛ 5. РЕКОМЕНДАЦИИ (для системы образования Липецкой области):

Необходимо постоянное совершенствование организации и методики преподавания предмета в области в части обсуждения и изучения итогов ЕГЭ по английскому языку на методических объединениях учителей-предметников, дополнительной работы с обучающимися, выбравшими ЕГЭ по английскому языку, регулярного повышения квалификации учителей английского языка.

Педагогам-предметникам:

- проанализировать типичные ошибки участников ЕГЭ по английскому языку, включить в рабочие программы 2019-2020 учебного года вопросы отработки групп заданий;
- спланировать работу с группой учащихся, заявленных на ЕГЭ 2020 года по коррекции знаний и отработки умений на основе заданий. Вызывающих затруднения и в течение последних лет;
- использовать на уроке и в ходе самостоятельной работы материалы сайта ФИПИ (банк заданий, демоверсии).

Предложения в ДОРОЖНУЮ КАРТУ по развитию региональной системы образования (по каждому учебному предмету)

1. Анализ эффективности мероприятий, указанных в предложениях в Дорожную карту по развитию региональной системы образования на 2018 г.

Таблица 19

№	Название мероприятия	Показатели (дата, формат, место проведения, категории участников)	Выводы по эффективности
1	Курсы повышения квалификации учителей иностранных языков Липецкой области по дополнительной профессиональной образовательной программе (повышение квалификации) «Достижение образовательных результатов в иноязычном образовании в соответствии с требованиями ФГОС посредством проектной деятельности и мониторинга качества образования»	ЛИРО, учителя английского языка	Эффективность достаточная
2	Региональный семинар «Проблемы внедрения ФГОС в практику иноязычного образования»	ЛИРО, учителя английского языка	Эффективность достаточная
3	Курсы повышения квалификации экспертов ЕГЭ	ЛИРО, эксперты ЕГЭ	Эффективность высокая

2. Работа с ОО с аномально низкими² результатами ЕГЭ 2019 г.

2.1. Повышение квалификации учителей в 2019-2020 уч.г.

Таблица 20

№	Тема программы ДПО (повышения квалификации)	Перечень ОО, учителя которых рекомендуются для обучения по данной программе
1	Подготовка обучающихся средних школ к сдаче ЕГЭ по английскому языку	ОО муниципалитетов с наибольшим числом участников ЕГЭ по предмету
2	Соблюдение формата и требований ЕГЭ по английскому языку при подготовке обучающихся средних школ к его сдаче	ОО муниципалитетов с наименьшим числом участников ЕГЭ по предмету

² По сравнению с другими ОО субъекта Российской Федерации

2.2. Планируемые меры методической поддержки изучения учебных предметов в 2019-2020 уч.г. на региональном уровне

Таблица 21

№	Дата (месяц)	Мероприятие (указать тему и организацию, которая планирует проведение мероприятия)
1	январь 2020	Семинар «Стратегии подготовки к выполнению задания 39 и 40 (письмо личного характера и развернутое высказывание с элементами рассуждения по предложенной проблеме «Ваше мнение») ГАУ ДПО ЛО «ИРО»
2	февраль 2020	Семинар «Стратегии подготовки к выполнению заданий устной части ЕГЭ» ГАУ ДПО ЛО «ИРО»
3	март 2020	Семинар «Типичные ошибки участников ЕГЭ и способы их преодоления (по всем разделам экзамена)» ГАУ ДПО ЛО «ИРО»

2.3. Планируемые корректирующие диагностические работы с учетом результатов ЕГЭ 2019 г.

Диагностические работы на муниципальном и школьном уровнях

3. Трансляция эффективных педагогических практик ОО с наиболее высокими результатами ЕГЭ 2019 г.

Таблица 22

№	Дата (месяц)	Мероприятие (указать тему и организацию, которая планирует проведение мероприятия)
1	Март 2020	«Как подготовить учащихся к ОГЭ/ЕГЭ по английскому языку (из опыта работы учителя иностранного языка», Шипилова Н.В. МБОУ «Гимназия №64» г.Липецка , руководитель ГПС учителей английского языка

СОСТАВИТЕЛИ ОТЧЕТА:

Организация: Областное казенное учреждение «Центр мониторинга и оценки качества образования Липецкой области»

<i>Ответственный специалист, выполнивший анализ результатов ЕГЭ по предмету, ФИО</i>	<i>Место работы, должность, ученая степень, ученое звание</i>	<i>Принадлежность специалиста к региональной ПК по предмету</i>
Барышев Николай Витальевич	кандидат филологических наук, доцент, заведующий кафедрой иностранных языков ФГБОУ ВО «Липецкий государственный технический университет» (ЛГТУ)	председатель предметной комиссии по английскому языку, ведущий эксперт
<i>Специалисты, привлекаемые к анализу результатов ЕГЭ по предмету, ФИО</i>	<i>ФИО, место работы, должность, ученая степень, ученое звание</i>	<i>Принадлежность специалиста к региональной ПК по предмету</i>
Шумилова Татьяна Александровна	старший преподаватель кафедры иностранных языков ФГБОУ ВО «Липецкий государственный технический университет» (ЛГТУ)	ведущий эксперт предметной комиссии по английскому языку