

**ДЕПАРТАМЕНТ ОБРАЗОВАНИЯ И НАУКИ
АДМИНИСТРАЦИИ ЛИПЕЦКОЙ ОБЛАСТИ**

**СИСТЕМА ОБРАЗОВАНИЯ
ЛИПЕЦКОЙ ОБЛАСТИ В 2003 ГОДУ
(ИНФОРМАЦИОННЫЙ СБОРНИК)**



Липецк 2004 г.

Статистический сборник
"Система образования Липецкой области в 2003 году"
департамента образования и науки
администрации Липецкой области

Липецк, 2004 год

Редактор: председатель департамента образования и науки администрации Липецкой области *Таран Ю.Н.*

Технический редактор: главный специалист департамента образования и науки администрации Липецкой области *Мурашко Т.Г.*

Набор и верстка: Центр информационных технологий и управления образованием департамента образования и науки администрации области *Смолянинова С.В.*

Печать: Липецкий институт усовершенствования учителей

Настоящий сборник, подготовленный департаментом образования и науки администрации Липецкой области, содержит статистические данные, отражающие состояние системы образования области в 2003 году.

Представлены данные о развитии общего образования, профессионального образования; кадровом потенциале; экономическом и материально-техническом обеспечении системы образования.

Определено информационное пространство управления системы образования.

Сборник адресован работникам органов управления образованием, руководителям образовательных учреждений для практического использования в работе.

Содержание

1. Сеть учреждений образования Липецкой области в 2003-2004 учебном году.....	6
2. Контингент учащихся и воспитанников учреждений образования в 2003-2004 учебном году.....	7
3. Сменность занятий в дневных общеобразовательных школах в 2003-2004 учебном году.....	8
4. Новые виды и организационно-правовые формы образовательных учреждений.....	9
5. Число лицеев и гимназий.....	9
6. Доля выпускников 9 классов, поступивших на обучение в 10 классы.....	10
7. Рост числа выпускников 11 классов.....	10
8. Контингент воспитанников учреждений государственной поддержки.....	10
9. Количество учреждений дополнительного образования и контингент учащихся.....	11
10. Сравнение результатов экзаменов по математике в 2003 году.....	12
11. Экспериментальная работа в школах Липецкой области.....	13
12. Экзамен по обществознанию.....	14
13. Экзамен по географии.....	15
14. Результаты ЕГЭ по математике в Липецкой области.....	16
15. Доля учащихся, показавших результат в соответствующем интервале набранных баллов.....	17
16. Структура дошкольного образования Липецкой области.....	18 -21
17. Устройство детей, оставшихся без попечения родителей на 1.01.2004года.....	22

18. Динамика создания приемных семей в Липецкой области	23
19. Сведения о приобретении жилья для лиц из числа детей-сирот и детей, оставшихся без попечения родителей.....	24 -25
20. Сведения о лицензировании, аттестации и государственной аккредитации образовательных учреждений области.....	26 -27
21. Состояние преступности среди учащихся общеобразовательных учреждений.....	28
22. Состояние преступности среди учащихся начального профессионального образования.....	29
23. Соотношение обучающихся в кружках Дома техники к обучающимся в кружках ПУ области в 2003 году.....	30
24. Итоговые сведения по заготовке овощей для организации питания школьников.....	31
25. Количество обучающихся в кружках ПУ и Дома техники по отношению к общему контингенту в 2003 году.....	32
26. Количество конкурсов профессионального мастерства среди обучающихся и мастеров НПО за 1999-2003 годы.....	33
27. Кружки художественной самодеятельности в учебных заведениях НПО и творческие коллективы Центра культуры учащихся и работников НПО.....	34
28. Количество учащихся, занятых в кружках художественной самодеятельности в ПУ и ПЛ Липецкой области и творческих коллективах Центра культуры учащихся и работников НПО.....	35
29. Организация внеурочной деятельности учащихся НПО.....	36
30. Информация о работе лагерей с дневным пребыванием в 2003 году.	37
31. Показатели работы оздоровительных лагерей с дневным пребыванием в 1999-2003 годах.....	38
32. Качественный состав учителей начальных классов.....	39
33. Качественный состав учителей 5-11 классов.....	40

34. Качественный состав учителей музыки и пения, физического воспитания, трудового обучения.....	41
35. Сведения о количестве учителей информатики, учителей логопедов, психологов и социальных педагогов.....	42
36. Сведения о количестве руководителей образовательных учреждений Липецкой области, прошедших переподготовку на ФПК и ППРО при ЛГПУ.....	43
37. Повышение квалификации педагогических работников области.....	43
38. Непрерывное педагогическое образование.....	44
39. Сведения о количестве работающих педагогических работников системы НПО Липецкой области, награжденных различными видами наград.....	45
40. Сведения о количестве работающих педагогических работников Липецкой области, награжденных различными видами наград.....	46
41. Сведения по руководителям учреждений среднего (полного) общего и основного общего образования (директора).....	47
42. Сведения по руководителям учреждений среднего (полного) общего и основного общего образования (заместители директоров).....	48
43. Начальное профессиональное образование.....	49 -54
44. Среднее профессиональное образование.....	55 -57
45. Высшее профессиональное образование.....	58 -67
46. Среднестатистическое количество учеников на одного учителя.....	68
47. Средняя нагрузка на учителя.....	68
48. Сведения о строительстве объектов образования Липецкой области	69
49. Сведения о количестве капитально отремонтированных зданий общеобразовательных школ области.....	69
50. Информация об образовательных школах, работающих на газообразном топливе.....	69
51. Учебная площадь школ, приходящаяся на одного учащегося.....	70

**Сеть учреждений образования
Липецкой области в 2003-2004 учебном году**

№ п/п	Наименование районов и городов	дневные общеобраз. школы	в том числе				кроме того				Итого	детские дома и приют	учреждения дополнительного образования	дошк. учр. (спар. да нные)	УПК	Госуд. и муницип. ВУЗы и филиалы	в т.ч. филиалы	Негосуд. ВУЗы и филиалы	в т.ч. филиалы	Госуд. ССУЗы и филиалы	в т.ч. филиалы	Негосуд. ССУЗы	проф. училища	ИТОГО учреждений		
			начальные	из них: школа д/сад	основные	средние	вечерние образов. школы	негосударственные образоват. школы	общеобраз. школы-интернаты	специальные школы и школы-интернаты																
1	Воловский	27	8		6	13				27		3	6												36	
2	Грязинский	33	3		6	24	1			34	1	3	17												58	
3	Данковский	35	5		5	25	1		1	38		3	16				1	1	1					1	59	
4	Добринский	45	12	2	10	23			1	46		5	7						1					1	59	
5	Добровский	24	4		2	18	1		1	26		3	14											1	43	
6	Долгоруковский	28	5		6	17				28		3	11												42	
7	Елецкий	30	7		9	14			2	32		4	15												51	
8	Задонский	37	7		15	15			2	39		5	15							1					60	
9	Измалковский	24	1		10	13				24		2	5												31	
10	Краснинский	19	1		9	9				19		2	16												37	
11	Лебедянский	35	9	1	13	13			1	36	1	3	11		1	1			3				2	57		
12	Лав - Толстовский	22	5		7	10				22		2	14											1	39	
13	Липецкий	33	4		11	18				33	1	3	12											1	50	
14	Становлянский	28	4		9	15				28		2	15												45	
15	Тербунский	30	7		8	15			1	31		4	15											1	51	
16	Усманинский	36	5		13	18	1	1	1	40		3	24						3					3	73	
17	Хлевенский	18			5	13			1	19		3	8						1					1	32	
18	Чаплыгинский	36	7	1	11	18	1		2	39		4	22						1					1	67	
19	Город Елец	20	1		3	16	2	3	1	27	1	5	31		2	1	1	1	6	2				5	78	
20	Город Липецк	75	7	5	5	63	6	2	2	88	5	18	86	2	9	6	7	5	7	1	1	1	14	237		
	Обл. бюджет	0																								
	ВСЕГО	635	102	9	163	370	13	6	8	14	676	9	80	360	2	12	8	9	7	24	3	1	32	1205		

**Контингент учащихся и воспитанников учреждений образования
в 2003-2004 учебном году**

N п/п	Наименование районов и городов	Дневные общеобразов. школы (вкл. классы ЗПР)	в том числе			кроме того				Итого учащихся	Детские дома и приют	Учреждения дополнительного образования	Дошкольные учреждения	Проф. училища
			1-3(4) классы	5-9 классы	10-11 классы	вечерние школы	негосуд. общеобр. школы	общеобразов. школы-интернаты	спец. (корр. экц.) школы и школы-интернаты					
1	Воловский	2410	742	1292	376	30				2440		1946	159	
2	Грязинский	8202	2603	4194	1405	138				8340	138	1449	1086	500
3	Данковский	5146	1737	2457	952	100			68	5477		2897	1142	471
4	Добринский	5431	1737	2751	943	6			158	5595		3225	600	292
5	Добровский	3143	946	1663	534	94			63	3300		1375	445	
6	Долгоруковский	2508	719	1261	528	37				2545		1642	245	
7	Елецкий	3351	1104	1709	538				198	3549		2702	497	
8	Задонский	4166	1283	2112	771	36			113	4315		2158	637	
9	Измалковский	2418	774	1182	462	17				2435		1245	238	
10	Краснинский	2006	624	1025	357					2006		517	563	
11	Лебедянский	5413	1823	2902	688	13			63	5489	57	2469	924	752
12	Лев-Толстовский	2269	735	1133	401					2269		1290	491	250
13	Липецкий	5326	1605	2717	1004	9				5335	98	1750	575	177
14	Становлянский	2622	823	1338	461					2622		1152	447	
15	Тербунский	3161	1021	1530	610	9			158	3328		1518	377	308
16	Усманский	5577	1890	2921	766	118	93	147	181	6116		3437	1052	825
17	Хлевенский	2407	785	1212	410	7			89	2503		2720	310	224
18	Чаплыгинский	4377	1430	2231	716	102		213		4692		3047	679	285
19	город Елец	11612	3510	5887	2215	416	308	132	141	12609	62	3076	3397	2081
20	город Липецк	55589	17566	27064	10959	1510	252	281	870	58502	404	17253	15529	8673
	ВСЕГО по области	137134	43457	68581	25096	2642	653	999	2039	143467	759	56868	29393	14838

**Сменность занятий
в дневных общеобразовательных школах в 2003\2004 учебном году**

№ п/п	Наименование районов и городов	Контингент 1-11 классов	II смена	%	III смена	%
1	Воловский	2410	227	9,4		
2	Грязинский	2869	237	8,3		
3	Данковский	2233	19	0,9		
4	Добринский	4199	295	7,0		
5	Добровский	3143	189	6,0		
6	Долгоруковский	2492	143	5,7		
7	Елецкий	3351	326	9,7		
8	Задонский	2648	58	2,2		
9	Измалковский	2418	120	5,0		
10	Краснинский	2006		0,0		
11	Лебедянский	2516	277	11,0		
12	Лев-Толстовский	1047	28	2,7		
13	Липецкий	5296	987	18,6		
14	Становлянский	2622	28	1,1		
15	Тербунский	3146	522	16,6		
16	Усманский	3105	276	8,9		
17	Хлевенский	2407	10	0,4		
18	Чаплыгинский	2627	64	2,4		
	ИТОГО по районам	50535	3806	7,5		
19	г.Грязи	5270	2127	40,4		
20	г.Данков	2960	461	15,6		
21	г.Елец	11436	3115	27,2		
22	г.Липецк	54675	17400	31,8	287	0,4
23	г.Задонск	1518	152	10,0		
24	г.Лебедянь	2897	598	20,6		
25	г.Лев-Толстой	1222	115	9,4		
26	г.Усмань	2603	938	36,0		
27	г.Чаплыгин	1963	404	20,6		
28	р.п.Добринка	1381		0,0		
	ИТОГО по городам	85925	25310	29,5	287	0,2
	ВСЕГО по области	136460	29116	21,3	287	0,2

**Новые виды и организационно-правовые формы
образовательных учреждений**

Образовательные учреждения	1997 г.	1998 г.	1999 г.	2000 г.	2001 г.	2002 г.	2003 г.
Школы с углубленным изучением предметов	30	25	16	33	17	27	38
Гимназии и лицеи	8	9	9	10	11	11	12
Негосударственные учреждения	6	6	6	6	6	6	6

Число лицеев и гимназий

Образовательные учреждения	1997 г.	1998 г.	1999 г.	2000 г.	2001 г.	2002 г.	2003 г.
Лицей	4	4	4	4	5	5	5
в них учащихся	5509	5627	5442	5228	6991	6688	6180
Гимназии	4	5	5	6	6	6	7
в них учащихся	5309	5427	6486	7506	7356	7021	7802

**Доля выпускников 9 классов,
поступивших на обучение в 10 классы**

1997 г.	1998 г.	1999 г.	2000 г.	2001 г.	2002 г.	2003 г.
68	72,3	71,5	71,5	73,7	71,8	66,0

Рост числа выпускников 11 классов

Год	Село	Город
1995	2921	5319
1996	3065	5267
1997	3192	5238
1998	3249	5629
1999	3541	6736
2000	4032	7723
2001	4068	7851
2002	4122	7907
2003	4291	8798

**Контингент воспитанников
учреждений государственной поддержки**

	1998/1999	1999/2000	2000/2001	2001/2002	2002/2003	2003/2004
Всего	3765	3889	3958	3917	3819	3526
Сироты и дети, лишенные родительского попечения	1211	1333	1373	1424	1409	1489

УЧРЕЖДЕНИЯ ДОПОЛНИТЕЛЬНОГО ОБРАЗОВАНИЯ



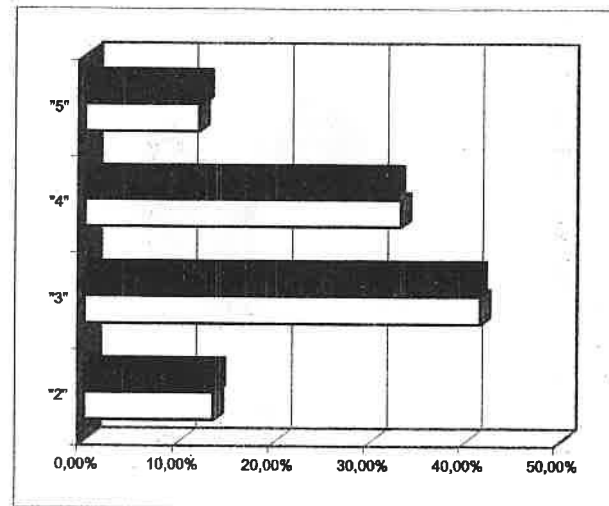
Количество учреждений дополнительного образования и контингент учащихся

	2002 год	2003 год
Количество учреждений дополнительного образования	80	80
Количество учащихся	53985	56868

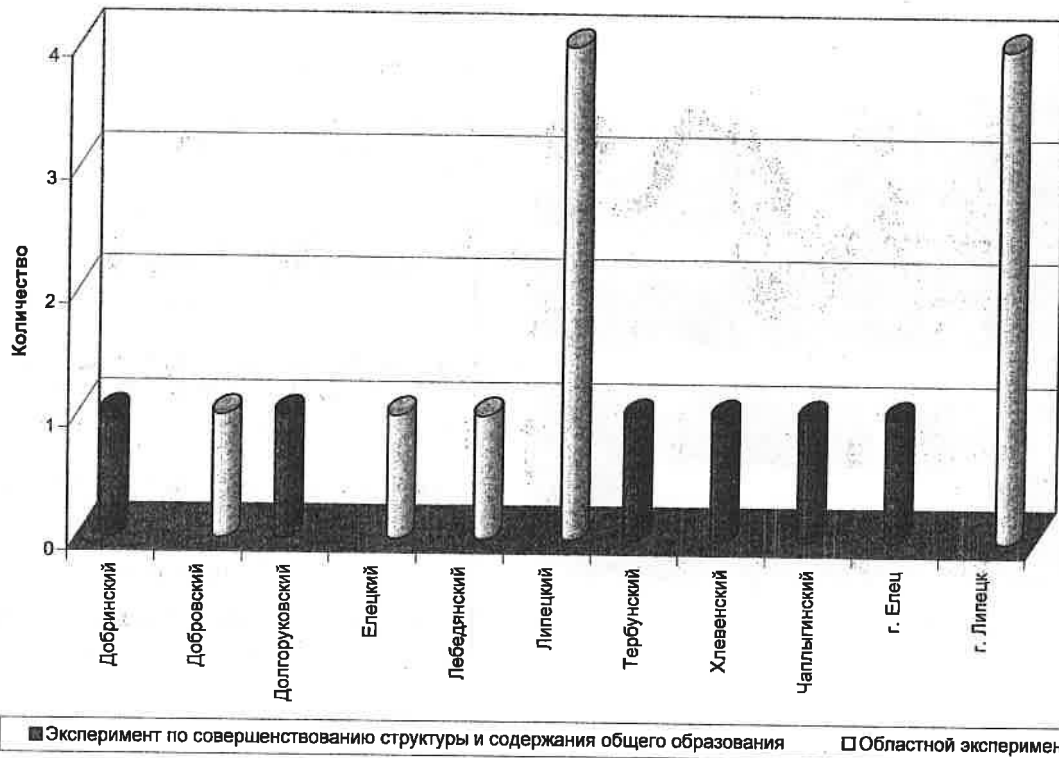
Сравнение результатов экзаменов по математике в 2003 г.

12

Оценка	Липецкая область	Россия
"5"	11,90%	12,30%
"4"	33,10%	32,40%
"3"	41,50%	41,10%
"2"	13,50%	13,70%

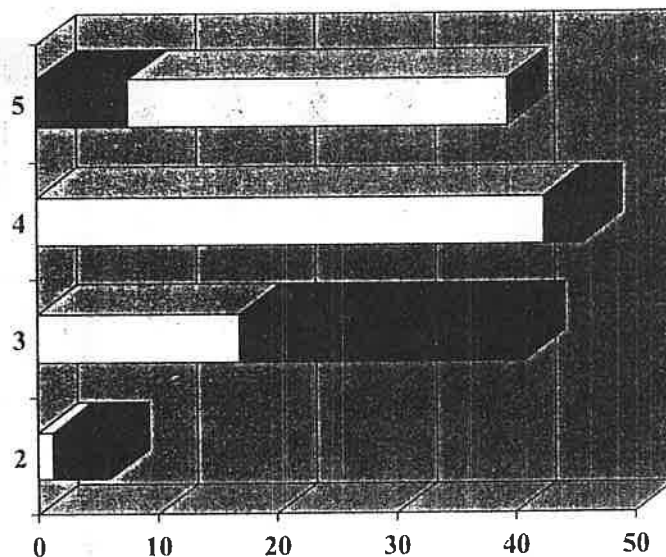


Экспериментальная работа в школах Липецкой области.



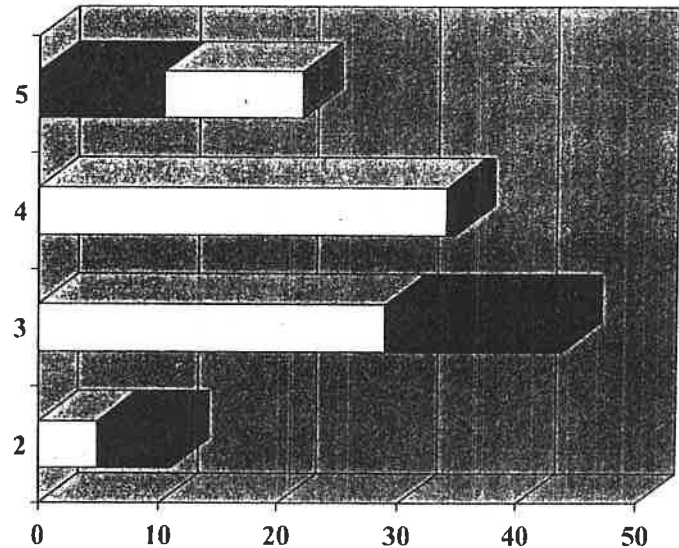
Экзамен по обществознанию

Оценка	Липецкая область	Россия
«5»	39,4%	7,6%
«4»	42,4%	45,6%
«3»	17%	40,8%
«2»	1,2%	6%



Экзамен по географии

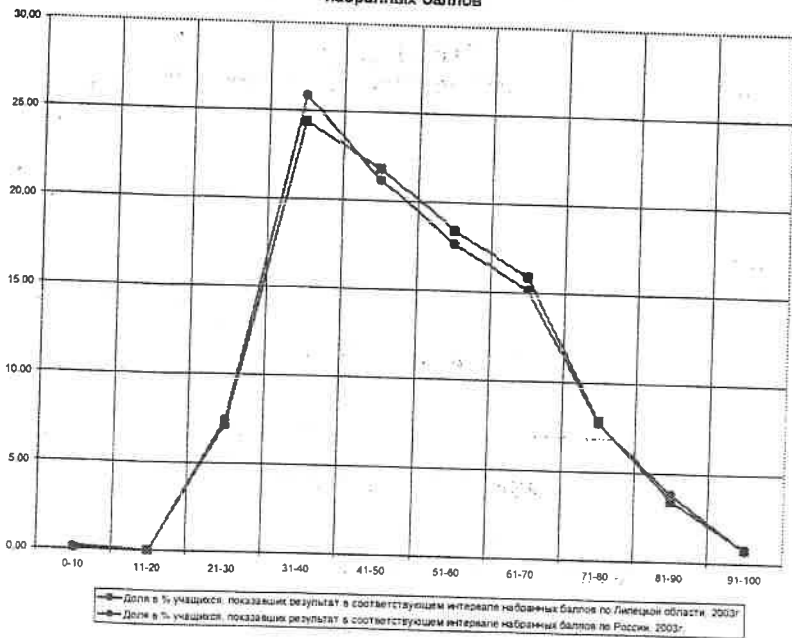
Оценка	Липецкая область	Россия
«5»	22%	10%
«4»	34%	34,8%
«3»	29%	43,8%
«2»	4,9%	11%



Результаты ЕГЭ по математике в Липецкой области (9.06.2003г.)

Интервал набранных баллов	Количество	Доля в % учащихся, показавших результат в соответствующем интервале набранных баллов	
		по Липецкой области, 2003г.	по России, 2003г.
0-10	14	0,11	0,20
11-20	0	0,00	0,00
21-30	926	7,24	7,50
31-40	3123	24,41	25,90
41-50	2790	21,81	21,20
51-60	2360	18,45	17,70
61-70	2037	15,92	15,20
71-80	1006	7,86	7,80
81-90	441	3,45	3,80
91-100	95	0,74	0,70
Итого	12792	100,00	100,00

Доля в % учащихся, показавших результат в соответствующем интервале набранных баллов



© Подготовлено РЦОИ Липецкой области

**Структура
дошкольного образования Липецкой области – 2003год.**

385

166
(в городской местности)

219
(в сельской местности)

366
(муниципальных)

Дифференциация сети ДОУ

Детский сад – центр развития ребенка – 2%

Детский сад комбинированного вида – 20%

Детский сад компенсирующего вида – 2%

Детский сад общеразвивающего вида – 3%

Детский сад присмотра и оздоровления – 1%

Детский сад – 72%.

Охват дошкольным образованием

1990г. – 58%

1997г. – 44,4%

1998г. – 45,2%

1999г. – 47,9%

2000г. – 49,8%

2001г. – 51,5%

2002г. – 52,9%

2003г. – 53%

Динамика изменения сети ведомственных ДОУ

1990г. – 530

1995 – 293

1996 – 235

1997 – 169

1998 – 119

1999 – 105

2000 – 95

2001 – 76

2002 – 56

2003 – 19

Устойчивая тенденция передачи ведомственных ДОУ в муниципальную
собственность.

Развитие сети муниципальных ДОУ

1990г – 135

1995 – 240

1996 – 261

1997 – 275

1998 – 281

1999 – 285

2000 – 288

2001 – 301

2002 – 323

2003 – 366

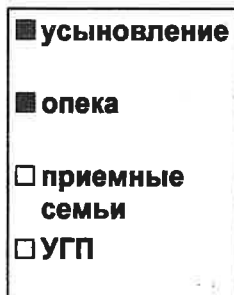
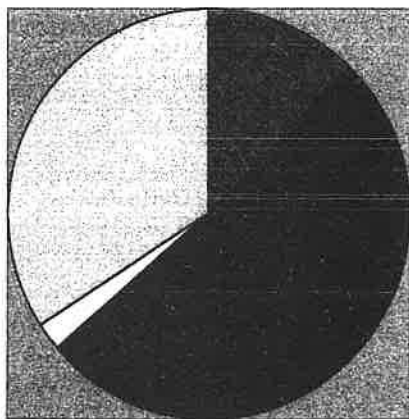
Количество дошкольных образовательных учреждений по городам и районам области с 1990 по 2003г.г.

	1990	2003	Прекратило функционировать	%
Воловский	22	6	16	72
Грязинский	42	17	25	59
Данковский	31	18	13	42
Добринский	34	15	19	55
Добровский	19	14	5	26
Долгоруковский	21	11	10	47
Елецкий	20	16	4	20
Задонский	28	15	13	46
Измалковский	23	7	16	69
Краснинский	17	16	1	5
Лебедянский	34	12	22	64
Л.Толстовский	22	14	8	36
Липецкий	30	13	17	56
Становлянский	25	15	10	40
Тербунский	22	13	9	40
Усманский	42	27	15	35
Хлевенский	14	9	5	35
Чаплыгинский	24	24	0	0
г.Елец	49	32	17	34
г.Липецк	146	91	55	37
По области	665	385	280	42

**Количество детей в дошкольных образовательных учреждениях области
за 1990 – 2003г.г.**

	1990	2003	Наполняемость ДОУ	Охват детей ДОУ
Воловский	785	158	74	28
Грязинский	3248	1086	96	62
Данковский	2050	1153	86	35
Добринский	1634	562	71	43
Добровский	878	445	72	50
Долгоруковский	748	245	47	55
Елецкий	1248	439	83	59
Задонский	1546	637	73	34
Измалковский	806	266	71	55
Краснинский	719	563	72	72
Лебедянский	2066	879	105	41
Л.Толстовский	892	491	89	58
Липецкий	1958	553	74	48
Становлянский	830	447	94	57
Тербунский	894	375	89	40
Усманский	2008	1102	90	44
Хлевенский	710	305	94	31
Чаплыгинский	1314	715	68	48
г.Елец	6155	3497	101	78
г.Липецк	27992	15630	109	63
По области	58580	29548	93	53

**Устройство детей, оставшихся без попечения родителей
на 1 января 2004 года.**



Всего в области выявлено и учтено - 4365 детей-сирот и детей, оставшихся без попечения родителей,

из них:

- | | |
|---------------------|--------------|
| - усыновлены | - 529 (12%) |
| - под опекой | - 2245 (52%) |
| - в приемных семьях | - 102 (2%) |
| - УГП | - 1489 (34%) |

**Динамика создания приемных семей
в Липецкой области.**

	Количество приемных семей	Число воспитывающихся в них приемных детей
1999 г.	5	13
2000 г.	15	27
2001 г.	41	59
2002 г.	64	87
2003 г.	71	101

Информация о создании приемных семей в городах и районах области на 31.12.2003 г. и планирование на 2004 год.

№ п/п	Наименование районов и городов	Кол-во приемных семей	В них приемных детей	Планируется создание пр. семей в 2004 г.	Планир. передать пр. детей в 2004 г.
1	Воловский	-	-	-	-
2	Грязинский	4	5	-	-
3	Данковский	7	10	-	-
4	Добринский	5	5	2	2
5	Добровский	2	3	-	-
6	Долгоруковский	3	5	-	-
7	Елецкий	2	3	1	1
8	Задонский	4	4	1	1
9	Измалковский	-	-	-	-
10	Краснинский	1	1	-	-
11	Лебедянский	6	6	1	1
12	Лев-Толстовский	2	8	1	1
13	Липецкий	7	11	-	-
14	Становлянский	-	-	-	-
15	Тербунский	-	-	-	-
16	Уманский	1	3	-	-
17	Хлевенский	3	6	-	-
18	Чаплыгинский	2	4	1	1
19	г. Елец	11	15	-	-
20	г. Липецк	11	12	4	4
	ИТОГО	71	101	11	11

СВЕДЕНИЯ

о приобретении жилья для лиц из числа
детей-сирот и детей, оставшихся без попечения родителей.

За период с 2000 по 2003 год в области приобретено жилье для лиц из
числа сирот:

Источник финансирования	2000 год	2001 год	2002 год	2003 год	Всего
За счет средств областного бюджета в рамках программы «Дети-сироты»	7	16	14	16	53
За счет средств местных бюджетов	3	16	10	7	36
ИТОГО	10	32	24	23	89

СВЕДЕНИЯ

о выделении жилых помещений лицам из числа детей-сирот и детей, оставшихся без попечения родителей, за счет средств местных бюджетов за 1998, 1999, 2000, 2001, 2002 годы.

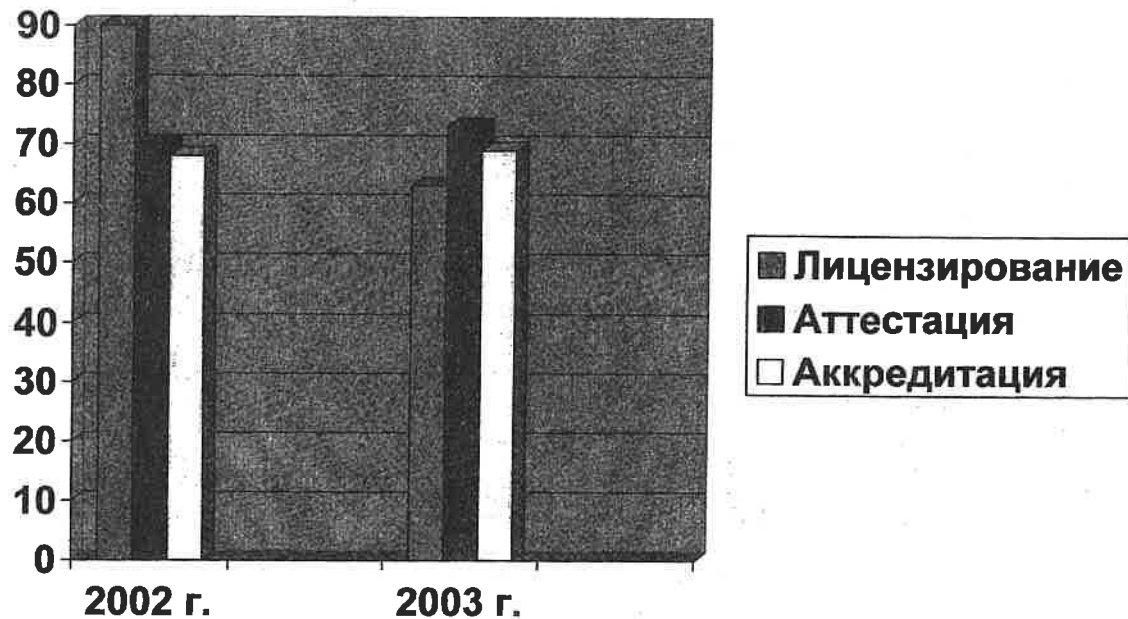
№ п/п	Наименование районов и городов	Количество выделенных квартир					
		1998 г.	1999 г.	2000 г.	2001 г.	2002 г.	2003 г.
1.	Воловский						
2.	Грязинский						
3.	Данковский				3	1	
4.	Добринский						
5.	Добровский						
6.	Долгоруковский				2		
7.	Елецкий						
8.	Задонский						
9.	Измалковский				1		
10.	Краснинский					1	
11.	Лебедянский				1		
12.	Лев-Толстовский						
13.	Липецкий						
14.	Становлянский						
15.	Тербунский						1
16.	Усманский			1	2	3	
17.	Хлевенский						
18.	Чаплыгинский		1	1			
19.	г. Елец				2		4
20.	г. Липецк	2	2	1	5	5	2
	ИТОГО:	2	3	3	16	10	7

СВЕДЕНИЯ

о лицензировании, аттестации и государственной аккредитации образовательных учреждений, находящихся в ведении департамента образования и науки за 2002 и 2003 годы.

№ п/п	Наименование районов и городов	2002 год						2003 год					
		лицензирова но	%	аттесто вано	%	аккре дито вано	%	лицен зирова но	%	аттесто вано	%	аккре дито вано	%
1.	Воловский	30	91	27	82	27	82	29	76	29	76	29	76
2.	Грязинский	44	98	39	87	37	82	48	84	43	75	43	75
3.	Данковский	50	89	48	86	46	82	50	85	46	78	46	78
4.	Добринский	59	100	55	98	55	98	56	100	55	98	55	98
5.	Добровский	35	81	8	19	8	19	41	95	19	44	19	44
6.	Долгоруковский	43	100	44	98	43	96	6	14	43	100	43	100
7.	Елецкий	53	100	43	88	41	84	49	94	46	88	46	88
8.	Задонский	62	98	51	82	51	82	58	98	55	93	55	93
9.	Измалковский	29	88	20	61	20	61	25	76	21	64	21	64
10.	Краснинский	36	97	35	95	35	95	36	97	36	97	36	97
11.	Лебединский	49	94	45	87	44	85	3	6	48	89	47	87
12.	Лев-Толстовский	37	97	30	79	30	79	0	0	31	78	31	78
13.	Липецкий	46	92	39	76	39	76	47	94	45	90	45	90
14.	Становлянский	35	83	29	69	29	69	34	74	31	67	31	67
15.	Тербунский	44	100	42	95	41	93	16	33	43	88	43	88
16.	Усманский	61	91	51	76	50	75	19	28	55	80	55	80
17.	Хлевенский	28	100	26	93	24	86	28	93	25	83	25	83
18.	Чаплыгинский	62	94	0	0	0	0	67	99	18	26	18	26
19.	г. Елец	58	98	46	78	44	76	4	7	50	88	50	88
20.	г. Липецк	116	64	74	43	74	43	99	52	88	47	88	47
	Всего по области:	974	90%	752	70%	738	68%	715	63%	827	73%	766	69%

Сведения о лицензировании, аттестации и государственной аккредитации образовательных учреждений области за 2002, 2003 годы (в %).



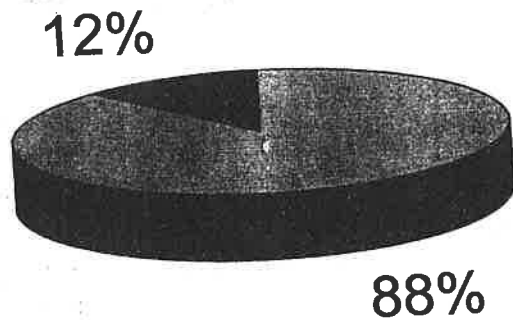
Состояние преступности среди учащихся общеобразовательных учреждений

№	Наименование районов и городов	2000 год		2001 год		2002 год		2003 год	
		Преступ- лений	Участ- ников	Преступ- лений	Участ- ников	Преступ- лений	Участ- ников	Преступ- лений	Участ- ников
1.	Воловский	3	4	4	4	4	4	3	7
2.	Грязинский	9	9	9	7	5	6	8	13
3.	Данковский	15	18	9	13	7	6	2	3
4.	Добринский	5	5	10	15	10	15	10	10
5.	Добровский	3	3	8	8	4	5	8	11
6.	Долгоруковский	3	3	4	4	1	1		
7.	Елецкий	5	5	7	8	1	2	5	8
8.	Задонский	3	3	7	7	3	3	4	4
9.	Измалковский	7	12	8	9	5	7	4	6
10.	Краснинский	4	4	3	6			1	1
11.	Лебедянский	2	3	8	12	9	14	4	4
12.	Лев - Толстовский	4	7					3	3
13.	Липецкий	6	10	9	15	4	4	3	3
14.	Становлянский	1	2	2	2	1	1	4	4
15.	Тербунский	4	5	6	8	1	1	4	7
16.	Усманский	4	7	8	12	3	5	8	10
17.	Хлевенский	3	3	2	2	2	2	2	2
18.	Чаплыгинский	4	6	8	10	3	5	11	15
19.	Г. Елец	13	17	11	11	11	14	8	9
20.	Г. Липецк	66	85	70	85	55	76	51	58
Итого :		164	211	193	241	129	171	143	178

**Состояние преступности среди учащихся
начального профессионального образования**

№ ПУ (ПЛ)	1999 год		2000 год		2001 год		2002 год		2003 год	
	Контин- гент	Кол-во уч-ся, совер- шивших преступ.	Контин- гент	Кол-во уч-ся, совер- шивших преступ.	Контин- гент	Кол-во уч-ся, совер- шивших преступ.	Контин- гент	Кол-во уч-ся, совер- шивших преступ.	Контин- гент	Кол-во уч-ся, совер- шивших преступ.
1	419	10	451	11	425	12	432	6	530	6
3	620	10	599	9	496	11	504	3	558	1
4	303	2	292	7	269	5	269	5	294	8
5	406	8	410	28	409	33	416	14	434	23
6	414	20	332	12	300	8	331	16	381	8
9	402	10	424	11	407	13	448	8	419	10
10	709	29	811	25	893	12	884	14	795	17
11	516	9	564	5	601	4	588	7	580	9
12	886	12	903	8	881	22	924	11	1031	15
13	543	11	611	10	592	15	622	3	623	5
14	467	6	480	7	458	6	460	5	495	5
15	216	4	173	5	196	2	209	2	250	1
17	229	3	233	6	236	4	226	8	223	4
18	250	3	212	4	222	4	202	2	190	1
20	424	10	416	8	362	15	284	5	331	8
21	723	19	662	17	632	14	689	13	736	12
23	237	10	262	3	345	10	367	8	362	3
24	363	6	405	9	425	6	441	5	416	6
25	417	8	440	11	429	10	406	5	391	8
26	729	26	687	14	697	20	796	36	1060	14
28	666	5	766	5	785	1	824	6	912	-
29	214	2	260	3	227	5	222	1	231	2
30	467	-	457	-	442	-	401	1	385	-
31	446	12	441	15	458	6	451	13	437	6
32	264	2	215	8	165	6	176	3	204	3
33	239	9	238	5	259	17	264	4	283	14
34	386	2	462	1	459	3	497	2	581	1
35	220	3	276	5	266	10	277	2	289	6
Итого	12175	251	12482	252	12337	275	12610	208	13421	196

Соотношение обучающихся в кружках
Дома техники к обучающимся в кружках
ПУ области в 2003г.г.



- Доля обучающихся в кружках ПУ области
- Доля обучающихся в кружках Дома техники

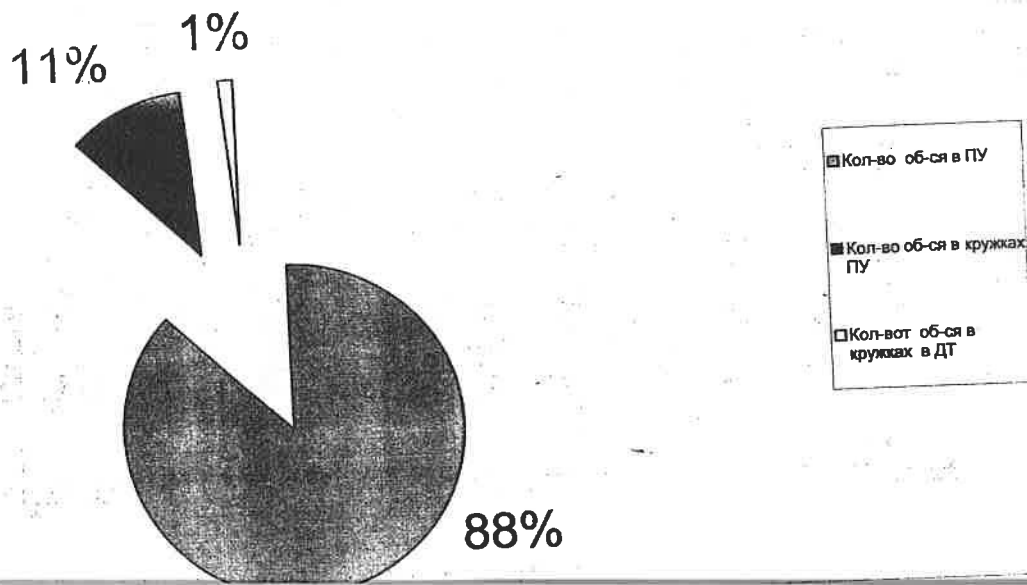
**Итоговые сведения по заготовкам овощей
для организации питания школьников образовательных учреждений Липецкой области
на 2003-2004 учебный год**

ноябрь 2003г.

районы	огурцы	помидор	чеснок	лук	кабачк	зелень сушеная соленая	картофель	морковь	свекла	капуста	фасоль	варенье св.морож ягоды	яблоки	травы на чай	сухофр	тыква
	кг	кг	кг	кг	кг	кг	кг	кг	кг	кг	кг	кг	кг	кг	кг	кг
1. Воловский	2000	900	800	3000	5000	60	28000	800	5500	30000	600	300	9000		1000	5000
2. Грязинский	835	53	100	5529		200	55547	5066	7030		200					
3. Данковский	3300			4000		150	47000	10100	2100	17200	300	800	1800			
4. Добринский	2589	170	25	4455	110	61	50700	5285	6779	17195	507	45			138	
5. Добровский	5702			6992	300	68	68280	6735	8220	16610						
6. Долгоруковский	3800			3000		100	65000	2600	2800	4700						
7. Елецкий	5900	800	100	2700	4000	100	88700	10000	11400	35000	170	500	6700		200	2000
8. Задонский	1555			2285	2100	53	41700	7190	19240	17100	313					2100
9. Измалковский	2500		250	900	2400	49	55000	7000	3800	10700	545	145		46	75	650
10. Краснинский	1068			528	1690		33600	2462	2276	7250	136	729	2600	38	215	
11. Лебедянский	695	75			2018		1945	4620	1225	302			1076			2018
12. Лев-Толстовский	920	30		3495	1260	74	33110	2690	2515	4280	160			3		350
13. Липецкий	2691	200	12	560	2500	68	31320	6983	11858	14342	50		230			310
14. Становлянский	5490	427	50	470	1000	90	15000	1150	300	1000	200		300	50	83	
15. Тербунский	2563	90	48	5600	480	60	94780	9812	10440	27680	80	90	3150		68	
16. Усманинский	3000	2400	50	8100			62000	8500	4500	15400	500					
17. Хлевенский	1930	730		3230	200	50	60500	4992	17650	12100	60		975			
18. Чаплыгинский				10101			110000	20745	21075	33231						
19. г. Елец				6200			66440	6110	8900	23000						
20. г. Липецк																
Итого:	46538	5875	1435	71145	23058	1183	1008622	122840	147608	287090	3921	2609	25831	137	2279	12428

Заготовлено овощей для организации питания сельских школьников на сумму **9762677** рублей

**Количество обучающихся в кружках ПУ и Дома
техники по отношению к общему контингенту в
2003г.г.**



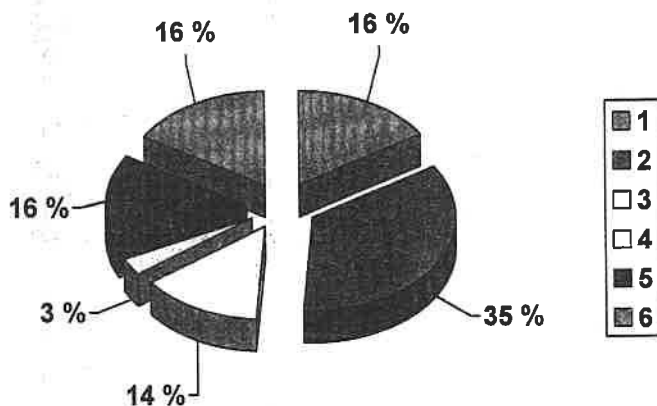
Количество конкурсов профессионального мастерства среди обучающихся и мастеров п/о за 1999-2003 г.г.

	1999	2000	2001	2002	2003
Количество областных конкурсов	11	10	13	18	15
Количество обучающихся	106	118	139	106	76
Количество мастеров	24	20	34	61	37

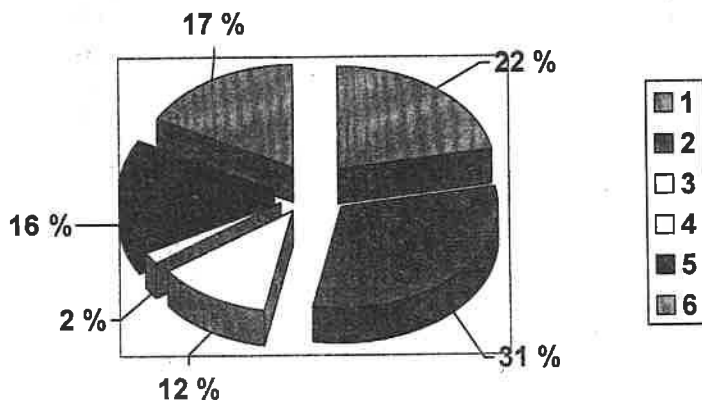
**Кружки художественной самодеятельности
в учебных заведениях НПО и творческие коллективы
Центра культуры учащихся и работников НПО**

№	Кружки художественной самодеятельности	2002 год		2003 год	
		Число	Процент	Число	Процент
1.	Танцевальный	11	16 %	10	22 %
2.	Хоровой	24	35 %	16	31 %
3.	Вокальный	9	14 %	6	12 %
4.	Духовой	2	3 %	1	2 %
5.	ВИА	10	16 %	8	16 %
6.	Другие (фольклорный, ансамбль барабанщиц, литературный)	10	16 %	9	17 %
ИТОГО		64	100 %	51	100 %

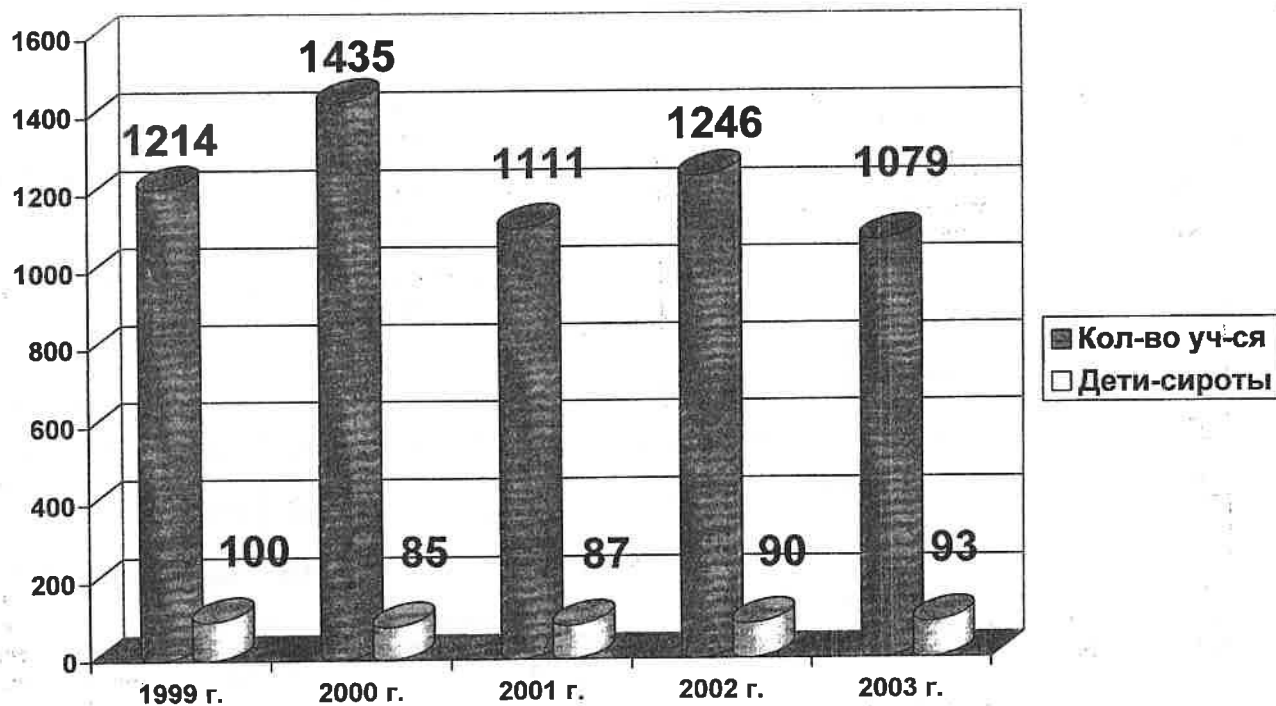
2002 год



2003 год



Количество учащихся, занятых в кружках художественной самодеятельности
в ПУ и ПЛ Липецкой области и творческих коллективах Центра культуры учащихся и работников НПО



Организация внеурочной деятельности учащихся НПО

Художественно-эстетическое направление	Кол-во кружков		Кол-во учащихся в них		Спортивные секции	Кол-во кружков		Кол-во учащихся в них		Техническое творчество	Кол-во кружков		Кол-во учащихся в них	
	2002	2003	2002	2003		2002	2002	2003	2002		2002	2003	2003	2002
танцевальный	11	10	250	275	баскетбол	17	15	480	437	кройка и шитьё	6	8	64	96
хоровой	24	16	600	480	бокс	2	1	80	40	вязание	2	3	22	36
вокальный	9	6	94	78	волейбол	15	13	467	417	декоративно-прикладное творчество	3	3	30	24
духовой	2	1	30	15	лёгкая атлетика	10	8	226	186	керамика	2	3	26	26
ВИА	10	9	124	96	лыжные гонки	9	7	120	90	художественное эмалирование	1	1	16	19
и прочие	8	9	146	135	стрельба пулевая	8	6	150	120	предметные кружки	101	104	770	1207
					настольный теннис	14	12	220	190	картинг	1	1	10	10
					футбол	20	15	390	305	дельтапланерная секция	1	1	10	10
					др. национальные виды спорта	-	-	231	124	столярный	5	6	60	92
										техническое моделирование	7	9	84	130
	64	51	1244	1079		95	77	2364	1909		129	139	1092	1650

ИНФОРМАЦИЯ
о работе лагерей с дневным пребыванием в 2003 году

Наименование районов	зимой и весной 2003 г.		зимой и весной 2002 г.		летом 2003 г.		летом 2002 г.		осенью 2002 г.		ВСЕГО в 2003 году			ВСЕГО в 2002 году		
	Кол-во лагерей	детей в них	Кол-во лагерей	детей в них	Кол-во лагерей	детей в них	Кол-во лагерей	детей в них	Кол-во лагерей	детей в них	Кол-во лагерей	детей в них	% от числа детей 1-9 классов	Кол-во лагерей	детей в них	% от числа детей 1-9 классов
1. Воловский					21	2069	20	1939	8	503	21	2069	95	28	2442	100,5
2. Грязинский					28	2324	30	2020			28	2324	32	30	2020	30,3
3. Данковский					32	2801	37	3311			32	2801	61	36	3311	62,8
4. Добринский	3	252	8	350	53	3181	53	2927	2	60	56	3436	68	63	3337	62
5. Добровский					20	2015	20	1710			20	2015	72	20	1710	55,3
6. Долгоруковский					19	2227	19	2100			19	2227	102	36	2100	84,9
7. Елецкий					43	3506	39	3014	3	270	43	3506	111	38	3284	103,8
8. Задонский	6	928	13	1064	18	2302	19	2492	1	200	24	3227	88	33	3756	86,5
9. Измалковский					18	1860	20	1745	6	510	18	1860	73	26	2255	92,5
10.Краснинский			2	135	22	1525	13	1011			22	1525	87	22	1146	57,2
11.Лебедянский	2	70			39	2614	31	2354	2	70	41	2684	53	33	2424	44
12.Лев-Толстовский					17	1028	17	996			17	1028	54	17	996	42,2
13.Липецкий					14	1798	14	1796	6	220	14	1798	38	20	2016	36,7
14. Становлянский					23	1799	26	1783			23	1799	75	26	1783	68,2
15.Тербунский	39	1123	41	1383	57	2661	53	2487	19	797	96	3784	131	113	4667	146,9
16.Усманский					42	3467	35	2893	10	500	42	3467	65	45	3393	58,8
17.Хлевенский	20	1053	20	960	23	1500	21	1222	8	300	47	2553	103	49	2482	102,2
18.Чаплыгинский					25	2049	25	2105	4	300	25	2049	48	29	2405	52,1
19.г.Елец					23	4294	23	4476	18	1500	23	4294	47	41	5976	60,2
20.г.Липецк					66	11814	68	9689			66	11814	19	68	9689	17,5
21. Обл. учреждения					7	178	5	154	1	50	7	178		6	204	
Всего:	70	3426	84	3892	610	57012	588	52224	88	5280	684	60438	49%	779	61396	47%

**Показатели работы
оздоровительных лагерей с дневным пребыванием с 1999 по 2003 г.г.**

Время работы лагерей	1999 год	2000 год	2001 год	2002 год	2003г.
январь	7673	6850	3170	2720	2002
март	2062	5486	1072	1172	1087
ноябрь		350		5280	337
июнь	28046	34657	44114	45084	47933
июль	3208	5152	7252	6841	6030
август	966	2262	1553	1999	3049
ВСЕГО:	41955	54757	57079	63096	60438

Качественный состав учителей начальных классов

№ п/п	Наименование районов и городов	2002 год			2003 год		
		ВСЕГО	Высшее образование	%	ВСЕГО	Высшее образование	%
1	Воловский	94	57	60,6	94	57	60,6
2	Грязинский	84	61	72,6	81	60	74,1
3	Данковский	97	57	58,8	101	59	58,4
4	Добринский	143	104	72,7	142	104	73,2
5	Добровский	97	72	74,2	95	73	76,8
6	Долгоруковский	98	97	99,0	98	97	99,0
7	Елецкий	141	141	100,0	140	140	100,0
8	Задонский	94	74	78,7	92	78	84,8
9	Измалковский	82	61	74,4	83	62	74,7
10	Краснинский	76	48	63,2	69	45	65,2
11	Лебедянский	104	61	58,7	104	65	62,5
12	Лев-Толстовский	64	43	67,2	62	42	67,7
13	Липецкий	150	114	76,0	148	113	76,4
14	Становлянский	102	98	96,1	100	96	96,0
15	Тербунский	126	93	73,8	123	91	74,0
16	Усманский	110	70	63,6	107	68	63,6
17	Хлевенский	78	64	82,1	76	64	84,2
18	Чаплыгинский	98	87	88,8	99	88	88,9
	ИТОГО по районам	1838	1402	76,3	1814	1402	77,3
19	г.Грязи	88	73	83,0	97	81	83,5
20	г.Данков	54	45	83,3	54	45	83,3
21	г.Елец	158	158	100,0	180	179	99,4
22	г.Липецк	725	677	93,4	769	718	93,4
23	г.Задонск	18	18	100,0	19	19	100,0
24	г.Лебедянь	54	49	90,7	52	49	94,2
25	г.Лев-Толстой	21	19	90,5	21	19	90,5
26	г.Усмань	48	45	93,8	48	45	93,8
27	г.Чаплыгин	37	36	97,3	37	37	100,0
28	р.п.Добринка	32	31	96,9	32	31	96,9
	ИТОГО по городам	1235	1151	93,2	1309	1223	93,4
	ВСЕГО по области	3073	2553	83,1	3123	2625	84,1

Качественный состав учителей 5 - 11 классов

№ п/п	Наименование районов и городов	2002 год			2003 год		
		ВСЕГО	Высшее образование	%	ВСЕГО	Высшее образование	%
1	Воловский	151	151	100,0	154	154	100,0
2	Грязинский	182	174	95,6	179	171	95,5
3	Данковский	197	166	84,3	184	160	87,0
4	Добринский	303	287	94,7	294	279	94,9
5	Добровский	220	215	97,7	225	219	97,3
6	Долгоруковский	205	205	100,0	201	201	100,0
7	Елецкий	399	399	100,0	392	392	100,0
8	Задонский	214	209	97,7	205	201	98,0
9	Измалковский	193	191	99,0	195	193	99,0
10	Краснинский	132	118	89,4	131	119	90,8
11	Лебединский	178	176	98,9	186	180	96,8
12	Лев-Толстовский	106	99	93,4	102	95	93,1
13	Липецкий	412	412	100,0	411	411	100,0
14	Становлянский	239	239	100,0	220	220	100,0
15	Тербунский	263	255	97,0	263	255	97,0
16	Усманский	224	224	100,0	217	217	100,0
17	Хлевенский	178	177	99,4	191	189	99,0
18	Чаплыгинский	195	193	99,0	238	238	99,2
	ИТОГО по районам	3991	3890	97,5	3988	3892	97,6
19	г.Грязи	240	231	96,3	230	225	97,8
20	г.Данков	142	136	95,8	131	126	96,2
21	г.Елец	451	449	99,6	489	487	99,6
22	г.Липецк	2398	2396	99,9	2275	2274	100,0
23	г.Задонск	58	58	100,0	56	56	100,0
24	г.Лебединь	122	118	96,7	122	120	98,4
25	г.Лев-Толстой	52	51	98,1	53	53	100,0
26	г.Усмань	116	116	100,0	109	109	100,0
27	г.Чаплыгин	107	107	100,0	105	105	100,0
28	р.п.Добринка	61	60	98,4	56	55	98,2
	ИТОГО по городам	3747	3722	99,3	3626	3610	99,6
	ВСЕГО по области	7738	7612	98,4	7614	7502	98,5

**Качественный состав учителей
музыки и пения, физвоспитания, трудового обучения**

№ п/п	Наименование районов и городов	2002 год			2003 год		
		ВСЕГО	Высшее образование	%	ВСЕГО	Высшее образование	%
1	Воловский						
2	Грязинский	43	32	74,4	44	34	77,3
3	Данковский	62	44	71,0	61	44	72,1
4	Добринский	57	34	59,6	54	34	63,0
5	Добровский	88	57	64,8	86	55	64,0
6	Долгоруковский	72	56	77,8	67	54	80,6
7	Елецкий	65	55	84,6	62	55	88,7
8	Задонский	133	129	97,0	117	114	97,4
9	Измалковский	89	53	59,6	90	56	62,2
10	Краснинский	59	40	67,8	58	41	70,7
11	Лебединский	43	30	69,8	43	29	67,4
12	Лев-Толстовский	68	43	63,2	72	48	66,7
13	Липецкий	30	18	60,0	37	24	64,9
14	Становлянский	164	147	89,6	146	133	91,1
15	Тербунский	67	59	88,1	73	66	90,4
16	Усманский	86	54	62,8	87	54	62,1
17	Хлевенский	64	47	73,4	67	49	73,1
18	Чаплыгинский	67	47	70,1	68	50	73,5
	ИТОГО по районам	42	26	61,9	45	30	66,7
19	г.Грязи	1299	971	74,7	1277	970	76,0
20	г.Данков	89	67	75,3	79	60	75,9
21	г.Елец	40	30	75,0	37	28	75,7
22	г.Липецк	129	117	90,7	145	132	91,0
23	г.Задонск	776	669	86,2	713	613	86,0
24	г.Лебединь	27	20	74,1	21	14	66,7
25	г.Лев-Толстой	36	34	94,4	35	34	97,1
26	г.Усмань	14	13	92,9	16	14	87,5
27	г.Чаплыгин	33	24	72,7	36	26	72,2
28	р.п.Добринка	26	24	92,3	26	24	92,3
	ИТОГО по городам	15	13	86,7	15	13	86,7
	ИТОГО по городам	1185	1011	85,3	1123	958	85,3
	ВСЕГО по области	2484	1982	79,8	2400	1928	80,3

**Сведения о количестве
учителей информатики, учителей логопедов, психологов и социальных педагогов**

№ п/п	Наименование районов и городов	2002 год				2003 год			
		Учитель информатики	Учитель логопед	Психолог	Социальный педагог	Учитель информатики	Учитель логопед	Психолог	Социальный педагог
				2		5		2	
1	Воловский	3							3
2	Грязинский	13		2	3	13		2	
3	Данковский	12		3	2	12	1	1	1
4	Добринский	5		4	1	6		5	2
5	Добровский	17	2	5		18	3	10	3
6	Долгоруковский	8	2	7	11	9	2	9	11
7	Елецкий	16	13	23	21	19	15	22	21
8	Задонский	14		4		14		4	
9	Измалковский	10		4	1	11		4	1
10	Краснинский	6		4		7		4	
11	Лебединский	6		3		9		3	
12	Лев-Толстовский	5		1		9			1
13	Липецкий	26	2	15	11	33	2	14	14
14	Становлянский	12		3	1	8		3	1
15	Тербунский	10	1	8	4	11	1	8	4
16	Усманский	6				7			
17	Хлевенский	5	3	8	16	6	3	8	14
18	Чаплыгинский	32		6		32		7	1
	ИТОГО по районам	206	23	102	71	229	27	106	77
19	г.Грязи	10	2	10	13	13	2	11	11
20	г.Данков	9	5	7	6	10	4	7	6
21	г.Елец	17	9	19	8	18	11	21	8
22	г.Липецк	90	58	85	15	109	58	82	20
23	г.Задонск	4	1	4	2	6	1	4	2
24	г.Лебединь	4	3	4	2	5	3	4	2
25	г.Лев-Толстой	1				2			
26	г.Усмань	2		4	2	2	2	4	2
27	г.Чаплыгин	16	2	5	3	17	2	4	3
28	р.п.Добринка	5	2	1		2	2	1	
	ИТОГО по городам	158	82	139	51	184	85	138	54
	ВСЕГО по области	364	105	241	122	413	112	244	131

СВЕДЕНИЯ

о количестве руководителей образовательных учреждений Липецкой области,
прошедших переподготовку на ФККиППРО при ЛГПУ

№ П/П	Наименование районов и городов	Всего прошли	Всего прошли	Всего прошли	Всего прошли	Всего прошли	ИТОГО
		переподготовку 1998-99 уч. г.	переподготовку 1999-00 уч. г.	переподготовку 2000-01 уч. г.	переподготовку 2001-02 уч. г.	переподготовку 2002-03 уч. г.	
1.	Воловский		1	1	4	2	8
2.	Грязинский	13	17	14	14	13	71
3.	Данковский	3	5	3	6	6	23
4.	Добринский	4	7	8	5	4	28
5.	Добровский	4	5	6	4	2	21
6.	Долгоруковский	3	4	6	8	5	26
7.	Елецкий	6	7	3	3	4	23
8.	Задонский	3	1	2	3	4	13
9.	Измалковский	4	1	3	3	4	15
10.	Краснинский	1	1		1	2	5
11.	Лебедянский	1	1	1	2	5	10
12.	Лев - Толстовский	3	6	2	2	5	18
13.	Липецкий	11	14	12	15	14	66
14.	Становлянский		3	4	5	3	15
15.	Тербунский	5	5	5	6	5	26
16.	Усманский	6	5	5	9	8	33
17.	Хлевенский	5	5	6	4	4	24
18.	Чаллыгинский	1	6	8	5	3	23
Итого по районам		73	94	89	99	93	448
19.	Город Елец		4	3	1	5	13
20.	Город Липецк	126	108	115	100	112	561
Итого по городам		126	112	118	101	117	574
Всего по области		199	206	207	200	210	1022

Повышение квалификации педагогических работников области

ГОДЫ	1998	1999	2000	2001	2002	2003
Всего повысили квалификацию	3029	2797	3380	3700	3130	3700
Из них непосредственно в районах	1158	1014	1366	1815	1560	1820

Непрерывное педагогическое образование
(эффективность региональной модели)

Годы выпуска	УСМАНСКИЙ ПЕД. КОЛЛЕДЖ									ЛЕБЕДЯНСКИЙ ПЕД. КОЛЛЕДЖ						
	Всего выпускников	Всего продолж. обучение в педвузах	% от выпуска	в том числе						Всего выпускников	Всего продолж. обучение в педвузах	% от выпуска	в том числе			
				ЛГПУ		ЕГУ		Мичуринский п/и.					ЛГПУ		ЕГУ	
				д/о	з/о	д/о	з/о	д/о	з/о				д/о	з/о	д/о	з/о
1995/96	270	192	71,1	43	82	2	42		23	291	222	76,3	15	23	15	169
1996/97	241	172	71,4	24	103	4	18		23	280	226	80,7		30	65	131
1997/98	166	111	66,8	15	74		12		10	244	240	98,4	8	64	25	143
1998/99	81	58	72	7	39	5		1	6	204	172	84	6	52	26	88
1999/2000	181	133	74	8	94	7	5		19	222	210	94,6	9	68	27	106
2000/2001	188	132	70,2	9	90	7	15		11	236	200	84,7	1	62	26	111
2001/2002	190	119	63	2	81	18	12	1	5	228	213	93		59	34	120
2002/2003	155	97	62,3	2	75	7	4	1	8	213	188	88,3	3	37	28	120
2003/2004	141	121	70,8	8	49	14	14	-	-	201	182	90,5	-	52	22	108

**Сведения о количестве работающих педагогических работников системы
начального профессионального образования Липецкой области, награжденных
различными видами наград (по состоянию на 01.10.2003 г.)**

№ ПУ (ПЛ)	"Засл. учитель РФ"	"Засл. мастер п/о РФ"	"Поч. работник НПО РФ"	"Отл. просв. СССР"	"Отл. проф. тех. обр."	"Отл. нар. просв."	Поч. гр. МО РФ	Медаль "Ветеран труда"	Др. медали	Ордена	Обл. прем. им. К.А. Москаленко
1			4		7		1	3			
3	3	1	9		26		6	30			1
4					6		1				
5			3			1	4				
6			4		7		1	9			
8		1	1				1	2			
9			1		1		4	1	1		
10	7	2	3		16	9	1	14	3		
11	1				5		4	5			
12	1	2	3		18		20	15	4	1	1
13	2		6		3		7	17			
14			1					13			
15			1		3		2	4			
17			1		9			9			1
18	1		1		3	4	1	1			
19	3				7		2	8			
20	1				15	1		14			
21	1	1	2		13	1	4	11	2	1	
22	1		2		3	1	5				
23	1	2	3		8			12	2	1	
24			1		6			3			1
25	1		1	1	6		2		1		
26	1	1	5		9		6	8	2	1	
28	1		3	1	19	1	3	29		1	
29	1				2			3			
30	1	1	2		8	2	2	8	1		1
31	1			1	14		2	13	1		1
32	2		1		11		2	14			
33			4				3	3			
35			1		1	1		1			
36	1				1		1	1			
37								1			
ИМЦ	1		6		2			4	1	1	1
Дом техники							2				
Центр культуры	2		3		3	3	5	7	7		
Итого	34	11	72	3	232	24	92	263	25	6	7

**Сведения о количестве работающих педагогических работников Липецкой области,
награжденных различными видами наград (по состоянию на 01.10.2003 г.)**

Наименование районов и городов	"Засл. учитель РФ"	"Поч. работник общего образ."	"Поч. раб. сред. проф. образ."	"Поч. раб. нач. проф. образ."	"Отличник просвещения СССР"	"Отличник народного просвещения"	Медаль "Ветеран труда"	Др. меда-лями	Орде-нами	Поч. грамота МО РФ	Прем. им. А.В. Луначарского.	Прем. им. Н.К. Крупской	Прем. им. К.А. Москаленко
Воловский	2	9				68	65			81			2
Грязинский	6	22		1	6	118	70	4	2	43		1	2
Данковский	5	26			3	151	90	6	3	49			2
Добринский	8	22	1		8	126	51	6	2	49			2
Добровский	6	12			1	87	75		2	40		1	2
Долгоруковский	6	21			1	95	110	17	4	28			2
Елецкий	3	25			1	104	35	5	5	35		1	2
Задонский	4	13			1	58	21	2		22			2
Измалковский	3	23			1	98	42		1	28			2
Краснинский	1	12				38	30			12			2
Краснинский	1	12			1	112	125	8		51	1		3
Лебедянский	9	17			2	59	55			23			2
Лев - Толстовский	3	11			8	118	84	6	2	48			3
Липецкий	7	19			2	21	9			19			2
Становлянский	4	9			4	96	30	4	1	43			3
Тербунский	8	15			1	127	151	2	2	38		2	2
Усманский	5	19			2	65	45	3		47			2
Хлевенский	6	16			6	176	218	4	1	253			3
Чалпыгинский	8	14											
Г. Елец	15	31			15	169	121	5	1	64			7
Г. Липецк (ОУ)	65	112	1		57	805	646	67	8	338		1	13
Г. Липецк (ДОУ)	4	22			7	116	173	6		62			
Департамент образован.и науки ЛГИУУ	2	8		4	1	16	4	3	1	32			
Лебедянский пед. колледж	6				7	25	30	2		11			2
Усманский пед. колледж	8		19		26	33	14	6		13	1		1
Др. подведомств. учреждения	2		16		1	33	8	4	1	31			
Др. подведомств. учреждения	8	22			5	77	90	3	1	48			1
Всего по области	204	500	37	5	167	3001	2392	163	37	1508	2	6	64

**Сведения по руководителям учреждений
среднего (полного) общего и основного общего образования
(директора)**

№ п/п	Наименование районов и городов	Из них				Стаж пед. работы			
		Всего	Пенсионеров	Женщин	С высшим образ.	до 5 лет	5-10 лет	10-20 лет	свыше 20 лет
1.	Воловский	20	3	11	20	-	-	14	6
2.	Грязинский	19	1	12	19	2	2	4	11
3.	Данковский	25	6	15	25	1	2	8	14
4.	Добринский	32	2	20	32	1	2	7	22
5.	Добровский	20	2	11	20	1	2	8	9
6.	Долгоруковский	23	3	19	23	-	1	2	20
7.	Елецкий	24	1	14	24	-	-	6	18
8.	Задонский	28	-	16	28	11	3	6	8
9.	Измалковский	23	3	15	23	1	2	7	13
10.	Краснинский	18	-	13	17	-	3	6	9
11.	Лебедянский	22	1	4	22	1	1	5	15
12.	Лев-Толстовский	15	1	10	15	-	1	9	5
13.	Липецкий	29	4	12	29	1	1	8	19
14.	Становлянский	24	5	15	24	-	-	7	17
15.	Тербунский	23	4	5	23	-	4	6	13
16.	Усманский	27	3	14	27	3	5	14	5
17.	Хлевенский	18	2	13	18	-	-	3	15
18.	Чаллыгинский	32	3	24	32	8	10	9	5
ИТОГО по районам		422	44	243	421	30	39	129	224
19.	г. Грязи	13	2	6	13	1	2	1	9
20.	г. Данков	6	3	3	6	-	-	1	5
21.	г. Елец	20	8	13	20	1	-	5	14
22.	г. Липецк	71	17	50	71	2	2	14	53
23.	г. Задонск	2	1	-	2	-	-	1	1
24.	г. Лебедянь	5	-	2	5	-	-	2	3
25.	г. Лев-Толстой	2	-	1	2	-	-	1	1
26.	г. Усмань	5	-	3	5	2	-	1	2
27.	г. Чаллыгин	6	1	3	6	-	2	4	-
28.	р.п. Добринка	4	1	3	4	-	-	-	4
ИТОГО по городам		139	34	89	139	6	6	30	97
ВСЕГО по области		561	78	332	560	36	45	159	321

**Сведения по руководителям учреждений
среднего (полного) общего и основного общего образования
(заместители директоров)**

№ п/п	Наименование районов и городов	Из них				Стаж пед. работы			
		Всего	Пенсио- неров	Жен- щин	С выс- шим образ.	до 5 лет	5-10 лет	10- 20- лет	свыше 20 лет
1.	Воловский	20	5	13	20	1	1	9	9
2.	Грязинский	34	1	30	32	4	3	12	15
3.	Данковский	38	6	34	35	3	5	8	22
4.	Добринский	26	1	23	26	1	2	8	15
5.	Добровский	37	2	31	35	5	6	10	16
6.	Долгоруковский	36	-	31	36	2	6	8	20
7.	Елецкий	42	-	35	42	10	17	12	3
8.	Задонский	22	-	4	22	5	4	9	4
9.	Измалковский	33	2	32	33	1	3	16	13
10.	Краснинский	29	1	27	28	4	5	8	12
11.	Лебедянский	18	-	17	18	-	1	5	12
12.	Лев- Толстовский	21	1	19	19	2	3	11	5
13.	Липецкий	50	3	50	50	2	2	20	26
14.	Становлянский	25	4	24	25	-	2	13	10
15.	Тербунский	40	4	38	40	2	2	9	27
16.	Усманский	25	-	25	25	6	7	11	1
17.	Хлевенский	30	-	28	30	1	3	14	12
18.	Чаплыгинский	31	-	29	31	7	7	14	3
ИТОГО по районам		557	30	497	548	56	79	197	225
19.	г. Грязи	30	3	28	30	1	7	6	16
20.	г. Данков	18	3	17	18	-	4	5	9
21.	г. Елец	58	8	52	58	2	8	14	34
22.	г. Липецк	254	33	238	245	13	14	105	122
23.	г. Задонск	7	-	7	7	-	1	3	3
24.	г. Лебедянь	9	1	8	9	-	2	1	6
25.	г. Лев-Толстой	8	3	8	8	-	2	1	5
26.	г. Усмань	11	-	11	11	2	1	4	2
27.	г. Чаплыгин	12	1	11	12	4	5	3	-
28.	р.п. Добринка	5	-	5	5	-	-	4	1
ИТОГО по городам		422	53	395	422	23	44	153	202
ВСЕГО по области		979	83	892	970	79	53	350	427

Начальное профессиональное образование

Сеть образовательных учреждений начального профессионального образования Липецкой области в 2003 году представлена 32 учебными заведениями: 3 профессиональными лицеями и 29 профессиональным училищем. Среди них 1 вечерне-сменных училища и 4 ПУ при исправительных учреждениях системы УИН Министерства Юстиции РФ.

Общий контингент учащихся образовательных учреждений НПО составляет 14,8 тыс. человек, в том числе: обучающихся по дневной форме 13,4 тыс. человек (90,5 %) от общего контингента, по вечерне-сменной форме 0,51 тыс. человек (3,4 %), в ПУ при учреждениях исполнения наказаний 0,78 тыс. человек (5,2 %).

Число учащихся обучающихся в учреждениях НПО области на платной основе составляет 0,44 тыс. человек (3,0 %) к общему контингенту.

Численность учащихся учреждений начального профессионального образования на 10000 тысяч населения составляет 116 человек.

Численность подготавливаемых учащихся по отраслям экономического комплекса области характеризуется следующими показателями:

Численность подготавливаемых учащихся по отраслям
экономического комплекса
(в тыс. чел.)



Прием в учреждения НПО

Всего за 2003 год в учреждения начального профессионального образования принято на обучение 9,4 тыс. человек, в том числе: по дневной форме 6,9 тыс. человек, по вечерне-сменной форме 0,95 тыс. человек, в ПУ при учреждениях исполнения наказаний 1,0 тыс. человек, переподготовка механизаторов на новую сельхозтехнику 0,04 тыс. человек, водители для Вооруженных сил РФ 0,46 тыс. человек.

Динамика приема в учреждения НПО за период 1999 по 2003 годы. (тыс.чел.)

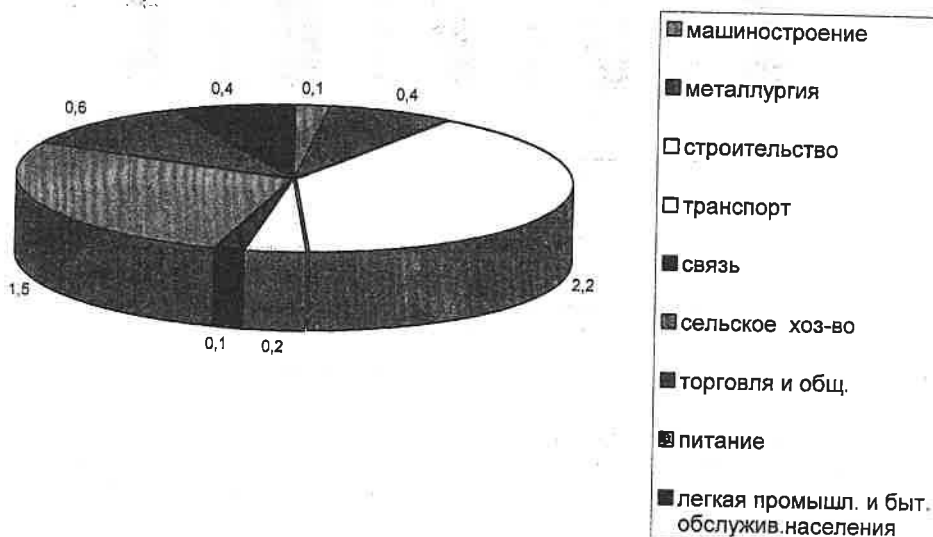
Наименование		1999 г.	2000 г.	2001 г.	2002 г.	2003 г.
Принято на все формы обучения	план	7,8	8,4	8,4	8,0	8,0
	факт	9,3	9,0	9,5	8,7	9,4
<i>В том числе:</i>						
По дневной форме обучения	план	5,1	5,7	5,7	5,6	5,5
	факт	6,0	5,8	5,9	6,0	6,9
Из них принято на основе договоров с предприятиями.		5,1	5,4	5,4	5,5	5,6
На вечерне-сменную форму обуч.	план	1,3	1,3	1,3	1,1	1,1
	факт	1,4	1,4	1,6	0,97	0,95
В ПУ при ИТУ	план	1,0	1,0	1,0	1,0	1,0
	факт	1,3	1,3	1,2	1,1	1,0
Переподготовка	план	0,03	0,03	0,03	0,03	0,03
	факт	0,08	0,09	0,3	0,09	0,03
Водители для ВС	план	0,4	0,4	0,4	0,3	0,3
	факт	0,45	0,39	0,46	0,46	0,46

Выпуск подготовленных в учреждениях НПО учащихся

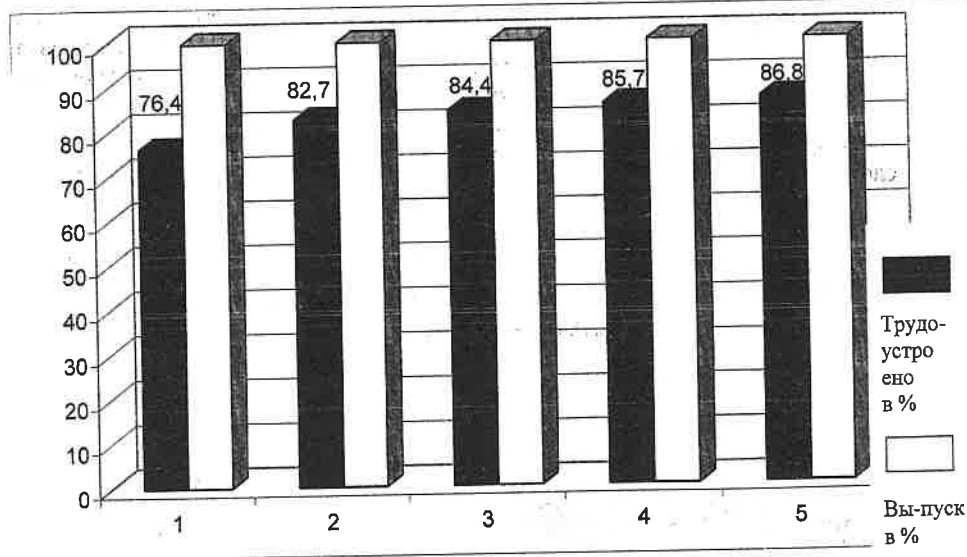
Общий выпуск подготовленных работников квалифицированного труда в 2003 году составил 8,2 тыс.человек, в том числе: по дневной форме 5,4 тыс.человек, по вечерне-сменной форме 1,2 тыс.человек, в ПУ при учреждениях исполнения наказаний 1,1 тыс.человек, переподготовка механизаторов на новую сельхозтехнику 0,1 тыс.человек, водители для Вооруженных сил РФ 0,38 тыс.человек.

Выпуск учащихся из учреждений НПО области в 2003 году по отраслям экономического комплекса Липецкой области характеризуется следующими показателями:

Выпуск учащихся из учреждений НПО области в 2003 году по отраслям экономического комплекса (в тыс. чел.)



Динамика показателей трудоустройства выпускников

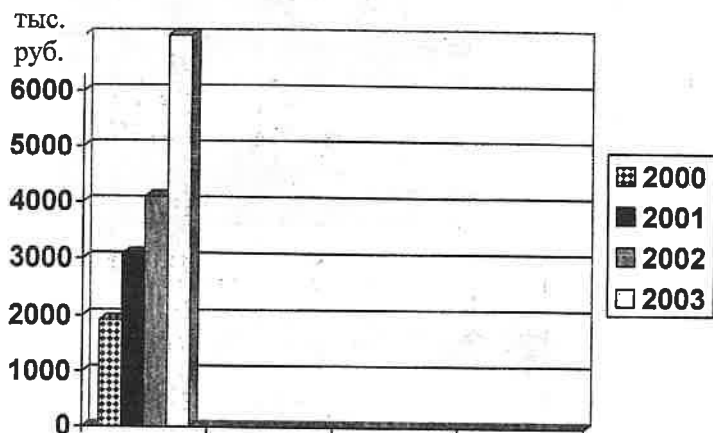


1999	2000	2001	2002	2003
годы				

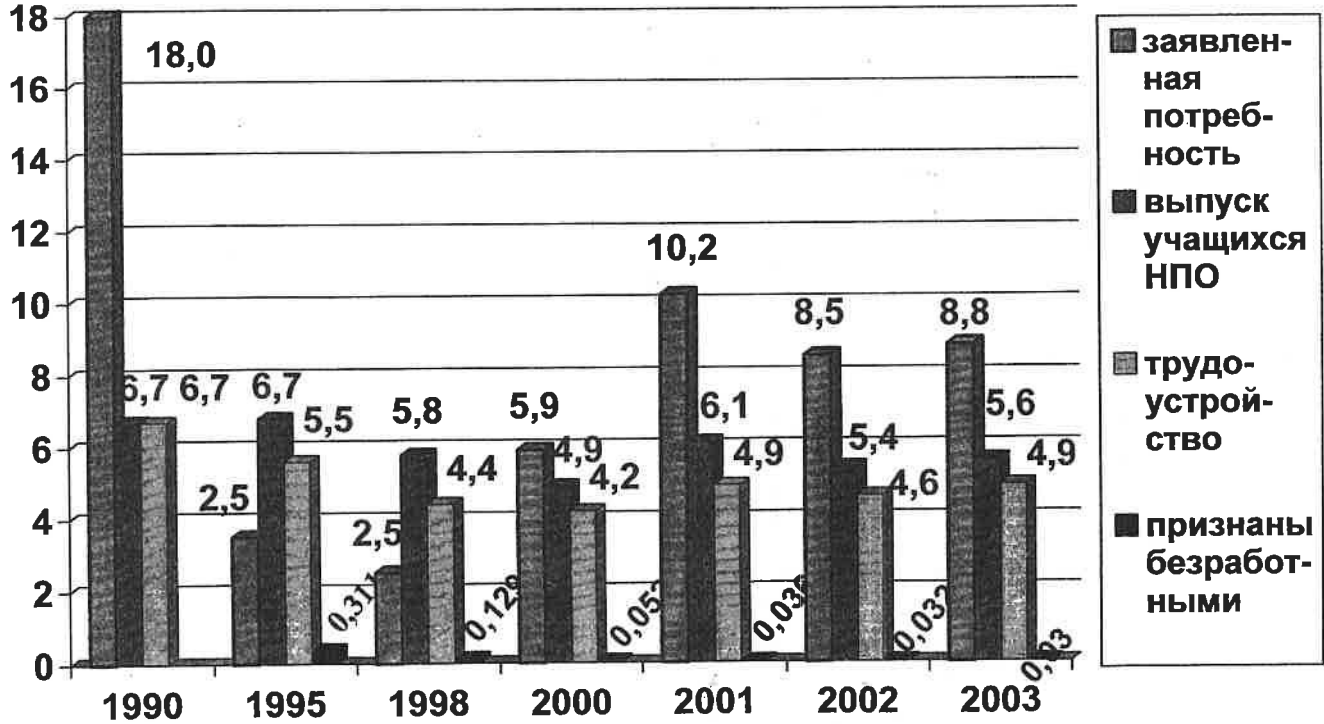
В учебных заведениях начального профессионального образования работают 355 преподавателей, в том числе 201 общеобразовательной подготовки, 460 мастеров производственного обучения, 37 воспитателей общежитий.

Из штатного состава педагогических работников учреждений НПО высшую категорию имеют 351 человек (34,0%), первую категорию 389 человека (37,4%).

В ходе обучения учащихся произведено продукции и оказано услуг за период 2000 по 2003 годы в тысячах рублей.



Динамика соотношения потребности в рабочих кадрах
и выпуска учащихся из учреждений НПО (в тыс. чел.)



СРЕДНЕЕ ПРОФЕССИОНАЛЬНОЕ ОБРАЗОВАНИЕ

На территории Липецкой области в 2003-2004 учебном году функционируют 25 учебных заведений среднего профессионального образования: 10 колледжей, 7 техникумов, 5 училищ, 3 филиала. Среди ссузов 1 техникум негосударственного типа. Кроме того, подготовку по программам среднего профессионального образования осуществляют Липецкий филиал Владимирского юридического института и Липецкий кооперативный институт (филиал) Белгородского университета потребительской кооперации.

Общая численность студентов составляет 22866 человек, в том числе обучающихся в государственных ссузах - 21176 человек, в негосударственных - 1690. Доля негосударственного сектора в системе СПО области составляет 7,4 %.

Численность студентов на 10 тысяч человек населения составляет 183 человека.

Динамика численности студентов, обучающихся в государственных ссузах на платной основе:

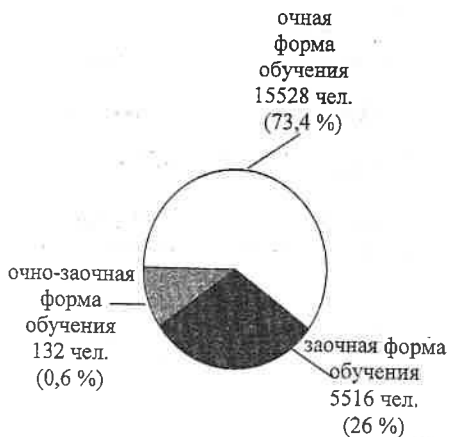
1999-2000 уч.год	2000-2001 уч.год	2001-2002 уч.год	2002-2003 уч. год	2003-2004 уч. год
24,5 %	29 %	28,7 %	32%	34%

По очной форме обучения в государственных ссузах и филиалах обучается 15528 студентов, в том числе на платной основе 4851 (31 %), заочной - 5516, в том числе на платной основе - 2367 человека (43 %), очно-заочной - 132.

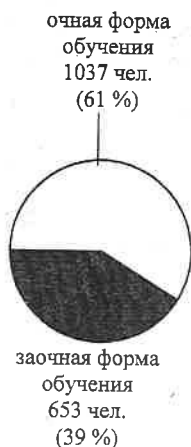
Число студентов, обучающихся в негосударственных ссузах по очной форме составляет 1037 студентов, заочной - 653.

Численность студентов по формам обучения

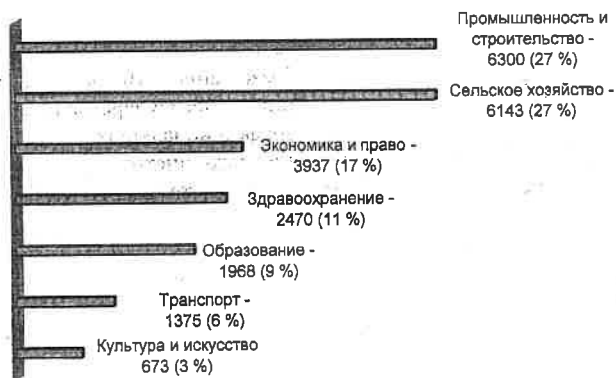
государственные ссузы
(всего 21176 чел.)



негосударственные ссузы
(всего 1690 чел.)



Численность студентов ссузов по отраслям



Прием в ссузы

Всего в средние профессиональные учебные заведения принято 7323 студента, в том числе в государственные - 6533 человека (из них на платной основе 2591 или 39,6 %); негосударственные - 790 человек.

В государственные ссузы на **очное обучение** зачислено 5873 человека, в том числе на платной основе 2628 (45 %), **очно-заочное** - 56 студентов, **заочное** - 1394, в том числе 725 человек или 31 % на платной основе.

В ссузы негосударственного типа на **очное обучение** принято 591 человек, **заочное** - 199 студентов.

Динамика приема в ссузы (государственный и негосударственный сектор)

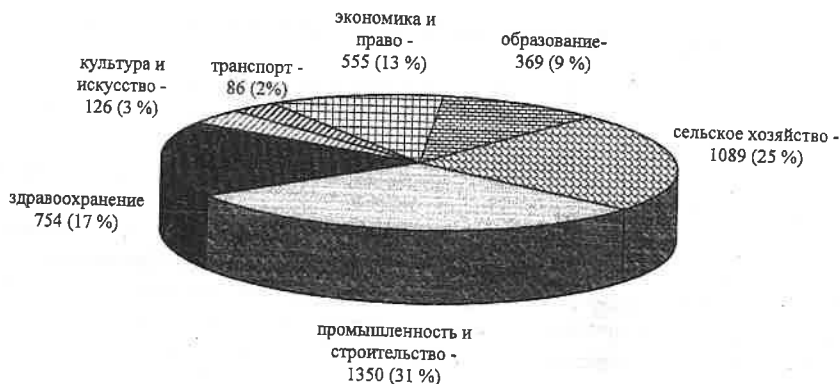
2000-2001 уч. год	2001-2002 уч. год	2002-2003 уч. год	2003-2004 уч. год
Всего в государственные ссузы принято	Всего в государственные ссузы принято	Всего в государственные ссузы принято	Всего в государственные ссузы принято
6324 чел.	6789 чел.	7890 чел.	6533 чел.
в том числе:	в том числе:	в том числе:	в том числе:
2558 (40 %) - на платной основе	2338 (35 %) - на платной основе	2480 (31 %) - на платной основе	2591 (39,6 %) - на платной основе
Всего в негосударственные ссузы принято	Всего в негосударственные ссузы принято	Всего в негосударственные ссузы принято	Всего в негосударственные ссузы принято
695 чел.	656 чел.	645 чел.	790 чел.

Выпуск специалистов

Общий выпуск специалистов 2003 года составил 5675 человек, в том числе из государственных - 5127 человек, негосударственных - 548.

Выпуск из государственных ссузов по очной форме обучения составил 3990 человек, негосударственных учебных заведений - 339.

Выпуск специалистов из государственных ссузов очной формы обучения по отраслям



Динамика общего выпуска специалистов ссузов области

1999 г.	2000 г.	2001 г.	2002 г.	2003 г.
4692 чел.	5271 чел.	5088 чел.	5410 чел.	5675 чел.

В учебных заведениях среднего профессионального образования работают 1322 штатных преподавателя, 1 штатный доктор наук, 20 штатных кандидатов наук и 18 совместителей.

Из штатного состава преподавателей высшую квалификацию имеют 577 преподавателей (43 %), первую категорию - 328 человек (25 %), вторую категорию - 203 человека (16 %).

В 2003 году в ссузах области открыто 12 новых специальностей.

ВЫСШЕЕ ПРОФЕССИОНАЛЬНОЕ ОБРАЗОВАНИЕ

На территории Липецкой области в 2003-2004 учебном году функционируют 21 высшее учебное заведение и филиалы. Среди них 6 вузов: 3 государственных, 1 муниципальный и 2 негосударственных вуза; 15 филиалов, 8 из которых являются государственными.

Общая численность студентов вузов и филиалов составляет 33591 человек, в том числе 28472 человека (84,8%) - обучаются в государственных и 5119 человек (15,2%) - в негосударственных учреждениях образования.

Число студентов, обучающихся в государственных вузах и филиалах по очной форме - 15458 человек (54,3%), очно-заочной - 1750 человек (6,1%), заочной - 11264 человека (39,6%).

В негосударственных вузах и филиалах из 5119 студентов 1379 (27%) обучаются по очной форме, 3740 (73%) - по заочной.

На платной основе в государственных вузах и филиалах обучаются 8815 человек или 31% от их общего числа, из них по очной форме - 3518 (40%), очно-заочной - 444 (5%), заочной - 4853 (55%).

Всего на платной основе в государственных и негосударственных вузах и филиалах обучаются 13934 человека (41,5%).

Количество всех студентов на 10 тыс. человек населения составляет в области 275 человек. Данные приводятся с учетом негосударственного сектора образования.

В 2003-2004 учебном году в вузы и филиалы принято 7961 студент, из них 6401 (80,4%) - в государственные и 1560 (19,6%) - в негосударственные. По очной форме обучения в вузы и филиалы зачислено 3766 человек (47,3%), очно-заочной - 645 (8,1%), заочной - 3550 (44,6%).

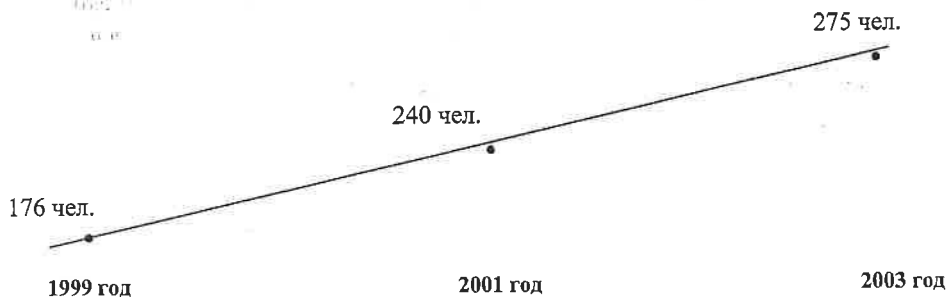
С полным возмещением затрат на обучение в государственные и негосударственные вузы и филиалы принято 3804 человек или 47,8% от общего приема, из них в государственные - 2244 (59%), негосударственные - 1560 (41%).

Прием в государственные вузы и филиалы на платной основе составил 2244 человек или 35% от общего приема.

Выпуск специалистов из государственных и негосударственных учреждений составил 4778 человек, в том числе по очной форме обучения - 2628 (55%). Из вузов и филиалов государственного типа выпущено 4278 (89,5%).

В государственных вузах и филиалах работают 1461 штатных преподавателей. Ученые степени и звания имеют 898 человек, что составляет 61,5%.

Количество студентов на 10000 человек населения



**Численность студентов в государственных
высших учебных заведениях и филиалах**

	2002-2003 уч. год	2003-2004 уч. год	2003-2004 уч. год в % к 2002-2003 уч. году
Всего по вузам и филиалам	25207	28472	113,0
в т.ч. на платной основе:	8462	8815	104,2
очное обучение	14157	15458	109,2
в т.ч. на платной основе	3479	3518	101,1
очно-заочное обучение	1820	1750	96,2
в т.ч. на платной основе	551	444	80,6
заочное обучение	9230	11264	122,0
в т.ч. на платной основе	4432	4853	109,5
ВУЗЫ:			
Липецкий государственный технический университет			
Всего:	6998	6861	98,0
в т.ч. на платной основе	1895	1694	89,4
очное обучение	5095	5059	99,3
в т.ч. на платной основе	1321	1231	93,2
очно-заочное обучение	1820	1750	96,2
в т.ч. на платной основе	551	444	80,6
заочное обучение	83	52	62,7
в т.ч. на платной основе	23	19	82,6
Липецкий государственный педагогический университет			
Всего:	7094	8115	114,4
в т.ч. на платной основе	3076	2867	93,2
очное обучение	4362	5418	124,2
в т.ч. на платной основе	1556	1465	94,2
заочное обучение	2732	2697	98,7
в т.ч. на платной основе	1516	1402	92,5
Елецкий государственный университет им. И.А. Бунина			
Всего:	6863	7666	111,7
в т.ч. на платной основе	445	629	141,3
очное обучение	4249	4521	106,4
в т.ч. на платной основе	269	484	179,9
заочное обучение	2614	3145	120,3
в т.ч. на платной основе	40	145	362,5
МОУ ВПО "Институт права и экономики"			
Всего:	725	762	105,1
в т.ч. на платной основе	626	659	105,3
очное обучение	289	299	103,5
в т.ч. на платной основе	190	196	103,2
заочное обучение	436	463	106,2
в т.ч. на платной основе	436	463	106,2
ФИЛИАЛЫ:			
Липецкий филиал ВЗФЭИ			
заочное обучение	2036	2965	145,6
в т.ч. на платной основе	1275	1134	88,9
Липецкий филиал Нижегородского государственного лингвистического университета			
очное обучение	162	161	99,4
в т.ч. на платной основе	143	142	99,3
Липецкий филиал Московской государственной технологической академии			
заочное обучение	793	874	110,2
в т.ч. на платной основе	722	854	118,3
Елецкий филиал Российского государственного открытого технического университета путей сообщения			
заочное обучение	235	296	126,0
в т.ч. на платной основе	119	183	153,8
Липецкий филиал Орловской региональной академии госслужбы			
заочное обучение	301	514	170,8
в т.ч. на платной основе	301	514	170,8
Лебедянский филиал Елецкого государственного университета им. И.А. Бунина			
заочное обучение		50	
в т.ч. на платной основе		50	
Липецкий филиал Владимирского юридического института			
заочное обучение		208	
в т.ч. на платной основе		89	

**Численность студентов в негосударственных
высших учебных заведениях и филиалах**

	2002-2003 уч.год	2003-2004 уч.год	2003-2004 уч.г. в % к 2002-2003 уч.г.
Всего:	2917	5119	175,5
в том числе:			
очное обучение	610	1379	226,1
заочное обучение	2307	3740	162,1
Липецкий эколого-гуманитарный институт			
очное обучение	237	230	97,0
заочное обучение	321	408	127,1
Всего:	558	638	114,3
Липецкий филиал Московского института международного права и экономики			
заочное обучение	877	881	100,5
Липецкий кооперативный институт (филиал) БУПК			
очное обучение		227	100,0
заочное обучение	512	562	100
Всего:	512	789	154,1
Липецкий филиал Московского нового юридического института			
заочное обучение	200	379	189,5
Елецкий филиал Современной гуманитарной академии			
очное обучение	247	426	172,5
заочное обучение	105	440	419,0
Всего:	352	866	246,0
Липецкий филиал института менеджмента, маркетинга и финансов			
очное обучение	126	242	192,1
заочное обучение	292	654	224,0
Всего:	418	896	214,4
Липецкий филиал международного института компьютерных технологий			
заочное обучение		48	
Липецкий филиал Воронежского экономико-правового института			
очное обучение		201	
заочное обучение		343	
Всего		544	
Грязинский филиал Воронежского экономико-правового института			
очное обучение		53	
заочное обучение		25	
Всего		78	



	Липецкий государственный технический университет		Липецкий государственный педагогический университет		Елецкий государственный университет им. И. А. Бунина		МОУ ВПО "Институт права и экономики"		Липецкий филиал Нижегородского государственного лингвистического университета		Липецкий филиал Московской государственной технологической академии	
	2002 г.	2003 г.	2002 г.	2003 г.	2002 г.	2003 г.	2002 г.	2003 г.	2002 г.	2003 г.	2002 г.	2003 г.
Всего:	1482	1568	1115	1408	1623	1689	502	436	63	56	242	383
в.т.ч.с возмещением затрат на обучение	437	522		250	153	186	455	402	58	56	236	371
Очное обучение	1070	941	810	1078	1023	994	169	157	63	56		
в.т.ч.с возмещением затрат на обучение	340	210		182	128	176	122	123	58	56		
очно-заочное обучение	412	627										
в.т.ч.с возмещением затрат на обучение	97	312						18	18			
заочное обучение			305	330	600	695	333	261				
в.т.ч.с возмещением затрат на обучение				68	25	10	333	261			242	383
Конкурс (очное обучение)	2,57	2,66	2,34	2,53	2,2	2,2	6	2	1,3	1	1,1	1,98

	Елецкий филиал Российского государственного открытого технического университета путей сообщения		Липецкий филиал Орловской региональной академии госслужбы		Липецкий филиал Всероссийского заочного финансово-экономического института		Лебедевский филиал Елецкого государственного университета им. И.А. Бунина		Липецкий филиал Владимирского юридического института		Всего по вузам		
	2002 г.	2003 г.	2002 г.	2003 г.	2002 г.	2003 г.	2002 г.	2003 г.	2002 г.	2003 г.	2002 г.	2003 г.	%
Всего:	61	72	181	201	330	330		50		208	5599	6401	114,3
в.т.ч.с возмещением затрат на обучение	28	37	181	201	130	130				89	1678	2244	133,7
Очное обучение													
в.т.ч.с возмещением затрат на обучение											3135	3226	102,9
очно-заочное обучение											648	747	115,3
в.т.ч.с возмещением затрат на обучение											412	645	156,6
заочное обучение											97	330	340,2
в.т.ч.с возмещением затрат на обучение	61	72	181	201	330	330		50		208	2052	2530	123,3
в.т.ч.с возмещением затрат на обучение	28	37	181	201	130	130				89	933	1167	125,1
Конкурс (очное обучение)	2,2	1,8	1,5	2,0	2,9	3,05		1,5			2,9	2,4	

Прием студентов в негосударственные высшие учебные заведения и филиалы

	Липецкий эколого-гуманитарный институт		Липецкий филиал Московского института международного права и экономики		Липецкий филиал Московского нового юридического института		Липецкий кооперативный институт (филиал) Белгородского университета потребительской кооперации		Елецкий филиал современной гуманитарной академии		Липецкий филиал института менеджмента, маркетинга и финансов		Липецкий филиал международного института компьютерных технологий	
	2002 г.	2003 г.	2002 г.	2003 г.	2002 г.	2003 г.	2002 г.	2003 г.	2002 г.	2003 г.	2002 г.	2003 г.	2002 г.	2003 г.
Всего:	178	169	260	220	100	110	300	461	112	260	250	292		48
в том числе														
Очное обучение	81	34						228	81	117	50	113		48
заочное обучение	97	135	260	220	100	110	300	233	31	143	200	179		

	Всего по вузам		
	2002 г.	2003 г.	%
Всего:	1200	1560	130,0
в том числе			
Очное обучение	212	540	254,7
заочное обучение	988	1020	103,2

**Выпуск специалистов из государственных
высших учебных заведений и филиалов**

	Липецкий государственный технический университет		Липецкий государственный педагогический университет		Елецкий государственный университет им. И.А. Бунина		Липецкий филиал Всероссийского заочного финансово-эконом. Института		Липецкий филиал Московской государственной технологической академии		Елецкий филиал Российского государственного открытого технического университета путей сообщения		Липецкий филиал Нижегородского государственного лингвистического университета	
	2002 г.	2003 г.	2002 г.	2003 г.	2002 г.	2003 г.	2002 г.	2003 г.	2002 г.	2003 г.	2002 г.	2003 г.	2002 г.	2003 г.
Всего	1129	1276	1321	1212	1156	1339	419	383	56	17	42	47		4
в том числе:														
очное обучение	870	1056	752	802	660	698								4
очно-заочное обучение	222	220	16	32										
заочное обучение	37		553	378	496	641	419	383	56	17	42	47		

Всего по вузам и филиалам			
	2002 г.	2003 г.	%
Всего	4123	4278	103,8
в том числе:			
очное обучение	2282	2560	112,2
очно-заочное обучение	238	252	105,9
заочное обучение	1603	1466	91,5

**Выпуск специалистов из негосударственных
высших учебных заведений и филиалов**

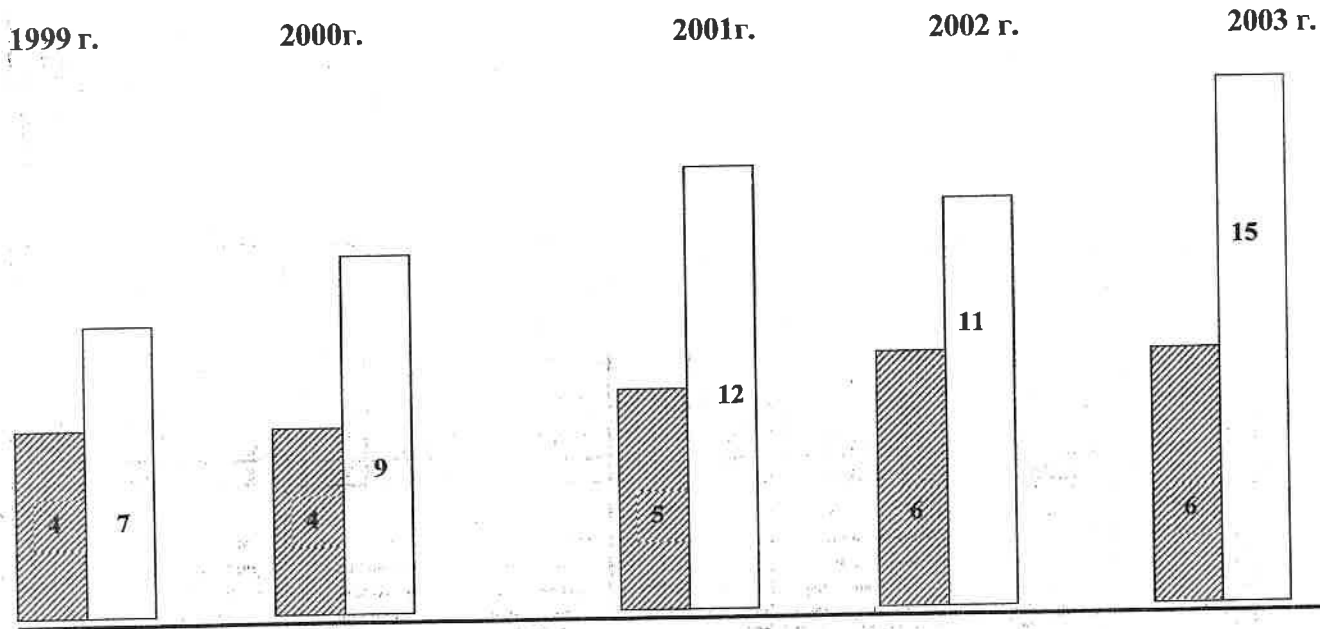
	Липецкий эколого-гуманитарный институт		Липецкий филиал Московского института международного права и экономики		Липецкий филиал Московского нового юридического института		Липецкий кооперативный институт (филиал) Белгородского университета потребительской кооперации		Елецкий филиал современной гуманитарной академии		Всего по вузам и филиалам		
	2002 г.	2003 г.	2002 г.	2003 г.	2002 г.	2003 г.	2002 г.	2003 г.	2002 г.	2003 г.	2002 г.	2003 г.	%
Всего	125	77	151	189	30	40	250	143	86	51	642	500	77,9
в том числе:													
очное обучение	18	32							66	36	84	68	81,0
заочное обучение	107	45	151	189	30	40	250	143	20	15	558	432	77,4

**Выпуск специалистов из государственных
высших учебных заведений и филиалов**

	Липецкий государственный технический университет		Липецкий государственный педагогический университет		Елецкий государственный университет им. И.А.Буяина		Липецкий филиал Всероссийского заочного финансово-эконом. Института		Липецкий филиал Московской государственной технологической академии		Елецкий филиал Российского государственного открытого технического университета путей сообщения		Липецкий филиал Нижегородского государственного лингвистического университета	
	2002 г.	2003 г.	2002 г.	2003 г.	2002 г.	2003 г.	2002 г.	2003 г.	2002 г.	2003 г.	2002 г.	2003 г.	2002 г.	2003 г.
Всего	1129	1276	1321	1212	1156	1339	419	383	56	17	42	47		4
в том числе:														
очное обучение	870	1056	752	802	660	698								4
очно-заочное обучение	222	220	16	32										
заочное обучение	37		553	378	496	641	419	383	56	17	42	47		

	Всего по вузам и филиалам		
	2002 г.	2003 г.	%
Всего	4123	4278	103,8
в том числе:			
очное обучение	2282	2560	112,2
очно-заочное обучение	238	252	105,9
заочное обучение	1603	1466	91,5

КОЛИЧЕСТВО ВУЗОВ И ФИЛИАЛОВ В ЛИПЕЦКОЙ ОБЛАСТИ (1998-2003 ГОДЫ)



-вузы



- филиалы вузов

**ЧИСЛЕННОСТЬ СТУДЕНТОВ ВУЗОВ ГОСУДАРСТВЕННОГО
И НЕГОСУДАРСТВЕННОГО СЕКТОРОВ ОБРАЗОВАНИЯ**

2002-2003 УЧ. ГОД
всего студентов - 28124

государственные
вузы и филиалы
25207
(89,6 %)



негосударственные
вузы и филиалы
2917
(10,4 %)

2003-2004 УЧ. ГОД
всего студентов - 33591

государственные
вузы и филиалы
28472
(84,8 %)



негосударственные
вузы и филиалы
5119
(15,2 %)

**ЧИСЛЕННОСТЬ СТУДЕНТОВ В ГОСУДАРСТВЕННЫХ ВУЗАХ И ФИЛИАЛАХ,
ОБУЧАЮЩИХСЯ НА БЮДЖЕТНОЙ И ПЛАТНОЙ ОСНОВЕ**

2002-2003 УЧ. ГОД
всего студентов - 25207

бюджетное
финансирование
16745
(66,4%)



обучаются на
платной основе
8462
(33,6%)

2003-2004 УЧ. ГОД
всего студентов - 28472

бюджетное
финансирование
19657
(69%)



обучаются на
платной основе
8815
(31%)

Среднестатистическое количество учеников на одного учителя –
важнейший индикатор нагрузки кадрового потенциала
системы образования

1999 г.	2000 г.	2001 г.	2002 г.	2003 г.
10	10	9	10	9

Средняя нагрузка на учителя
(в долях от ставки)

	1999 г.	2000 г.	2001 г.	2002 г.	2003 г.
1 – 4 классы	1.23	1.24	1.26	1.28	0,9
5 – 11 классы	1.58	1.6	1.6	1.6	1,05

СВЕДЕНИЯ
о строительстве объектов образования
Липецкой области

	1999 г.	2000 г.	2001 г.	2002 г.	2003 г.
Общеобразовательные школы (ученических мест)	1316	2040	1757	663	-
Дошкольные образовательные учреждения (мест)	-	20	75	16	-
Учебно-лабораторные площади в ВУЗах и ССУЗах (кв. м)	-	-	293	7000	-

СВЕДЕНИЯ
о количестве капитально отремонтированных
зданий общеобразовательных школ
Липецкой области

	1999 г.	2000 г.	2001 г.	2002 г.	2003 г.
Количество школ (един.)	99	84	105	105	84
Доля от общего числа	15%	13%	16%	16%	13%

Информация
об общеобразовательных школах,
работающих на газообразном топливе
(включая центральное отопление)

№ п/п	Наименование районов	Всего школ	Работают на газе	%
1	Воловский	27	24	89
2	Грязинский	33	32	94
3	Данковский	35	28	80
4	Добринский	45	33	73
5	Добровский	24	24	100
6	Долгоруковский	28	22	79
7	Елецкий	30	30	100
8	Задонский	37	35	95
9	Измалковский	24	23	96
10	Краснинский	19	19	100
11	Лебедянский	35	25	71
12	Л-Толстовский	22	18	82
13	Липецкий	33	28	85
14	Становлянский	28	22	79
15	Тербунский	30	23	77
16	Усманский	36	36	100
17	Хлевенский	18	18	100
18	Чаплыгинский	36	31	86
19	г. Елец	20	20	100
20	г. Липецк	75	74	99
	ИТОГО:	635	565	89

**Учебная площадь школ, приходящаяся на одного учащегося
2003 год**

№ п/п	Наименование районов и городов	Всего учащихся *)	Площадь классных комнат кв.м	кв.м на одного учащегося
1	Воловский	2410	10232	4,2
2	Грязинский	2869	12510	4,4
3	Данковский	2233	17106	7,7
4	Добринский	4199	22782	5,4
5	Добровский	3143	23046	7,3
6	Долгоруковский	2508	14977	6,0
7	Елецкий	3351	21190	6,3
8	Задонский	2648	15649	5,9
9	Измалковский	2418	11854	4,9
10	Краснинский	2006	14168	7,1
11	Лебедянский	2516	13188	5,2
12	Лев-Толстовский	1047	6450	6,2
13	Липецкий	5326	23706	4,5
14	Становлянский	2622	17454	6,7
15	Тербунский	3161	13977	4,4
16	Усманский	3105	16520	5,3
17	Хлевенский	2407	12503	5,2
18	Чаплыгинский	2627	18033	6,9
	ИТОГО по районам	50596	285345	5,6
19	г.Грязи	5333	12579	2,4
20	г.Данков	2981	6151	2,1
21	г.Елец	11676	29471	2,5
22	г.Липецк	55826	131856	2,4
23	г.Задонск	1518	3400	2,2
24	г.Лебедянь	2897	8166	2,8
25	г.Лев-Толстой	1222	2554	2,1
26	г.Усмань	2611	5969	2,3
27	г.Чаплыгин	1963	5386	2,7
28	р.п.Добринка	1390	4159	3,0
	ИТОГО по городам	87417	209691	2,4
	ВСЕГО по области	138013	495036	3,6

*) - с ЗПР и общеобразовательными школами-интернатами

**) - норма на одного учащегося - 2,5 кв.м (п.2.3.12 Санитарных правил и норм 2.4.2.782-99