

Предварительные результаты мониторинга информативности сайтов образовательных учреждений Липецкой области

Согласно Федеральному закону Российской Федерации от 8 ноября 2010 г. N 293-ФЗ «О внесении изменений в отдельные законодательные акты Российской Федерации в связи с совершенствованием контрольно - надзорных функций и оптимизацией предоставления государственных услуг в сфере образования» (вступил в силу 1 января 2011 г.) внесены изменения в закон Российской Федерации от 10 июля 1992 г. № 3266-1 «Об образовании», в частности, статья 32 дополнена п. 4 и п. 5.

В соответствие с указанной статьёй законодательно определено, что создание и ведение официального сайта образовательного учреждения в сети Интернет является обязательным для всех типов образовательных учреждений, а также определён перечень сведений об образовательном учреждении, подлежащий обязательной публикации на официальном сайте.

Сайт современного образовательного учреждения создается с целью оперативного и объективного информирования общественности о деятельности образовательного учреждения, служит формированию положительного имиджа учреждения, является важным элементом информационной политики. В частности, Министерство образования и науки РФ направило в регионы официальное письмо о недопустимости запрашивать у школы информацию в бумажном виде, если она уже размещена на школьном сайте в Интернете (письмо Министерства образования и науки РФ от 12 сентября 2012 г. № ДЛ-150/08 «О сокращении объёмов и видов отчётности, представляемой общеобразовательными учреждениями»).

С целью изучения информативности сайтов общеобразовательных учреждений Липецкой области был организован данный мониторинг.

Для определения уровня информативности сайтов общеобразовательных учреждений Липецкой области были предложены три критерия: содержание информации, функциональность сайта, обновляемость информации.

Содержание текстового, графического, аудиовизуального материала, размещённого на сайте, должно соответствовать перечню сведений об образовательном учреждении, указанном в Законе Российской Федерации «Об образовании» (ст. 32, п. 4, 5). Под функциональностью сайта понимается возможность легко и быстро осуществлять переход к необходимой информации, под обновляемостью информации – частота появления новой информации.

Каждый критерий оценивался от 0 до 2 баллов: 0 – не проявляется, 1 – проявляется частично, 2 – проявляется в полной мере (таблица 1).

Экспертная оценка сайтов в соответствии с разработанной системой критериев проводилась с 25.11.2012 г. по 13.12.2012 г.

В экспертизе каждого сайта принимали участие три независимых эксперта. Сумма баллов по всем трём критериям всех трёх экспертов являлась показателем уровня информативности сайта конкретного общеобразовательного учреждения.

Если на момент экспертизы сайт не функционировал, то по всем критериям выставлялось 0 баллов.

Таблица 1

№ п/п	Критерий	Оценивание	
		Количество баллов	Содержание
1	Содержание информации	0 баллов	Размещение на сайте 50% информации, соответствующей Закону Российской Федерации «Об образовании» (ст. 32, п. 4, 5)
		1 балл	Размещение на сайте лицензии, свидетельства об аккредитации, устава ОУ
		2 балла	Размещение на сайте лицензии, свидетельства об аккредитации, устава, публичного доклада или отчёта о результатах самообследования ОУ
2	Функциональность сайта	0 баллов	Неудобный интерфейс с большим количеством тупиковых ссылок
		1 балл	Недостаточно удобный интерфейс, имеющий тупиковые ссылки
		2 балла	Интуитивно понятный интерфейс
3	Обновляемость информации	0 баллов	Периодичность обновления информации составляет более 6 месяцев
		1 балл	Периодичность обновления информации составляет от 1 до 6 месяцев
		2 балла	Периодичность обновления информации составляет менее 1 месяца

Для объективного сравнения результатов экспертизы сайтов различных общеобразовательных учреждений выделены несколько кластеров (групп), которые формировались с учётом вида образовательного учреждения (ОУ) и его территориальной принадлежности (город, село).

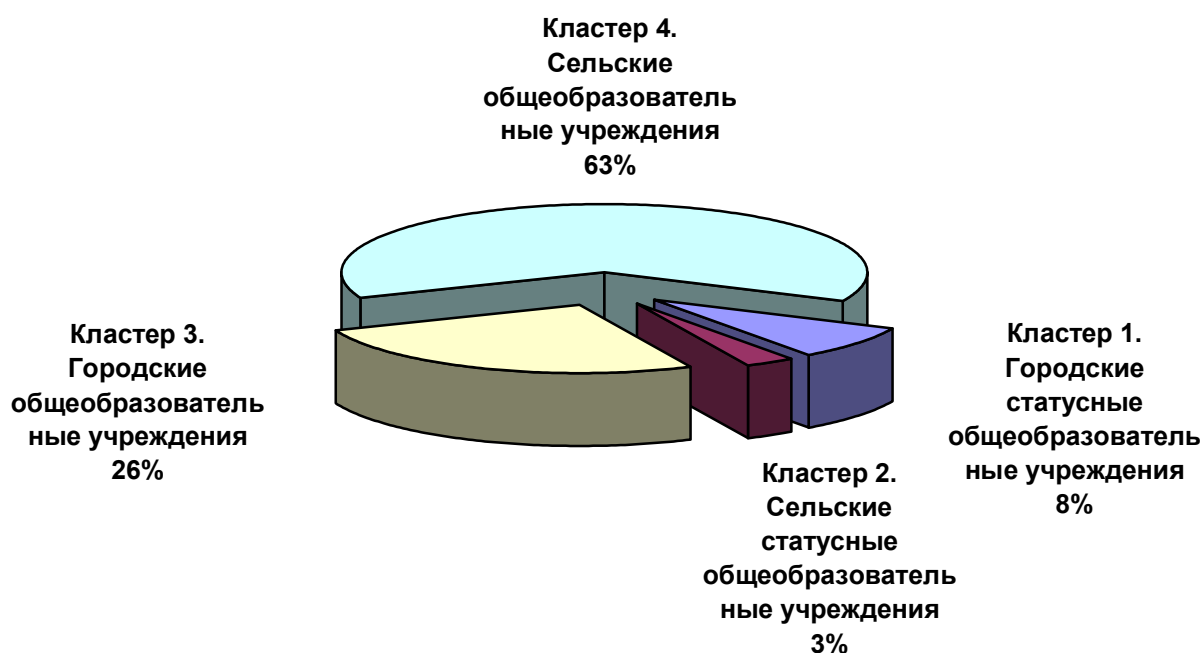
Кластер 1. Городские статусные общеобразовательные учреждения (лицеи, гимназии, средние общеобразовательные школы с углублённым изучением отдельных предметов).

Кластер 2. Сельские статусные общеобразовательные учреждения (лицеи, гимназии, средние общеобразовательные школы с углублённым изучением отдельных предметов).

Кластер 3. Городские общеобразовательные учреждения.

Кластер 4. Сельские общеобразовательные учреждения.

Распределение ОУ по кластерам



По результатам экспертизы были выделены сайты с высоким (14 баллов и выше), средним (от 9 до 13 баллов) и низким (меньше 9 баллов) уровнем информативности.

В ходе анализа использовались основные методы статистики: табличный и графический, метод группировок и обобщающих показателей, элементы структурного и сравнительного анализа.

Оценка информативности сайтов общеобразовательных учреждений Липецкой области

В ходе мониторинга были проанализированы сайты 269 общеобразовательных учреждений Липецкой области. Оценка информативности этих сайтов на момент проведения экспертизы (с 25.11.2012 г. по 13.12.2012 г.) представлена в Приложении 1.

В таблице 2 представлено распределение общеобразовательных учреждений Липецкой области по муниципальным образованиям.

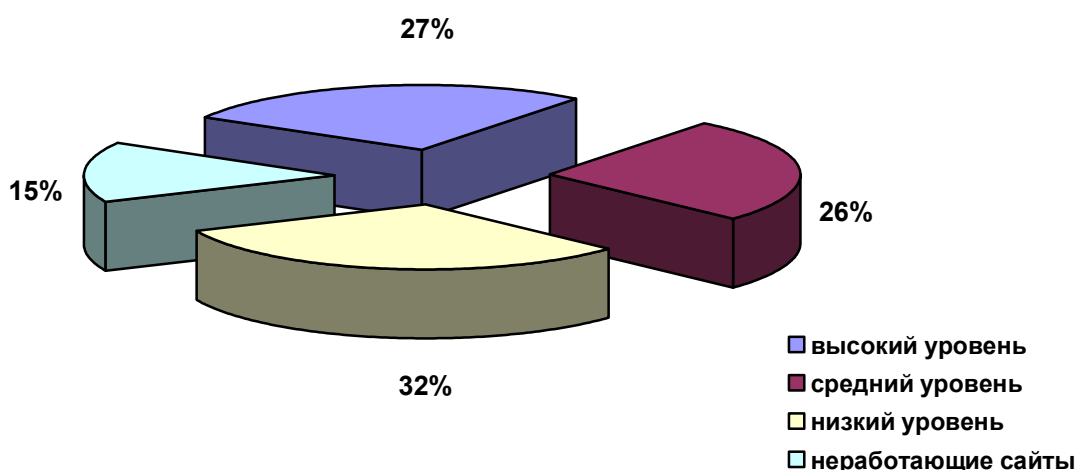
Таблица 2

№ п/п	Муниципальное образование	Кол-во ОУ	Кол-во работающих сайтов	Кол-во сайтов, не функционирующих на момент проведения экспертизы
1	Воловский район	9	5	4
2	Грязинский район	26	17	9
3	Данковский район	10	10	0
4	Добринский район	11	11	0
5	Добровский район	14	13	1
6	Долгоруковский район	8	8	0
7	Елецкий район	13	12	1
8	Задонский район	6	6	0
9	Измалковский район	11	9	2
10	Краснинский район	7	6	1
11	Лебедянский район	13	9	4
12	Лев-Толстовский район	7	4	3
13	Липецкий район	14	13	1
14	Становлянский район	11	7	4
15	Тербунский район	10	9	1
16	Усманский район	11	9	2
17	Хлевенский район	6	5	1
18	Чаплыгинский район	12	6	6
19	г. Елец	11	11	0
20	г. Липецк	59	59	0
ИТОГО		269	229	40

По результатам экспертизы высокий уровень информативности сайта имеют 73 общеобразовательных учреждения области, что составляет 27 % от общего количества, средний уровень – 71 общеобразовательное учреждение (26 %), низкий уровень – 85 общеобразовательных учреждений (32 %). На момент проведения экспертизы сайты 40 (15 %) общеобразовательных учреждений не функционировали. Наибольшее количество неработающих сайтов выявлено в Чаплыгинском (50 % от общего количества ОУ в районе, Воловском (44 %), Лев-Толстовском (43 %), Становлянском (36 %), Грязинском (34 %) и Лебедянском (31 %) районах.

Из 73 сайтов с высоким уровнем информативности 45 % являются сайтами общеобразовательных учреждений г. Липецка.

Распределение ОУ по уровням информативности сайтов



В таблице 3 представлено распределение общеобразовательных учреждений Липецкой области по уровням информативности сайтов.

Таблица 3

Уровни информативности сайтов

№ п/п	Муниципальное образование	Все-го ОУ	Сайты			Средний балл
			высокого уровня	среднего уровня	низкого уровня	
1	Воловский район	9	1	0	8	3,7
2	Грязинский район	26	1	4	21	3,5
3	Данковский район	10	5	2	3	11,3
4	Добринский район	11	3	6	2	11,4
5	Добровский район	14	4	8	2	11,3
6	Долгоруковский район	8	3	3	2	10,6
7	Елецкий район	13	2	2	9	8,0
8	Задонский район	6	1	2	3	10,5
9	Измалковский район	11	2	1	8	6,2
10	Краснинский район	7	1	2	4	8,4
11	Лебедянский район	13	1	6	6	6,8
12	Лев-Толстовский район	7	1	0	6	3,6
13	Липецкий район	14	5	3	6	9,8
14	Становлянский район	11	0	1	10	4,2
15	Тербунский район	10	3	1	6	7,9
16	Усманский район	11	0	7	4	8,3
17	Хлевенский район	6	1	1	4	6,8
18	Чаплыгинский район	12	0	2	10	3,3
19	г. Елец	11	6	1	4	11,5
20	г. Липецк	59	33	19	7	13,6
ИТОГО		269	73	71	125	8,8

Максимально возможное количество баллов (18 баллов) набрали сайты 12 общеобразовательных учреждений области, что составило 5 % от общего числа работающих сайтов, в их числе:

МБОУ гимназия № 12 г. Липецка;

МБОУ гимназия № 19 имени Н.З. Поповичевой г. Липецка;

МБОУ гимназия № 64 имени В.А. Котельникова г. Липецка;

МБОУ СОШ № 68 с углублённым изучением отдельных предметов г. Липецка;

МБОУ СОШ № 45 имени Героя Советского Союза П.А. Папина г. Липецка;

МБОУ СОШ № 72 имени Героя Российской Федерации Ф.Г. Гануса г. Липецка;

МБОУ СОШ № 8 г. Липецка;

МБОУ СОШ № 48 г. Липецка;

МБОУ ООШ № 15 г. Ельца;

МБОУ СОШ с. Братовщина Долгоруковского района;

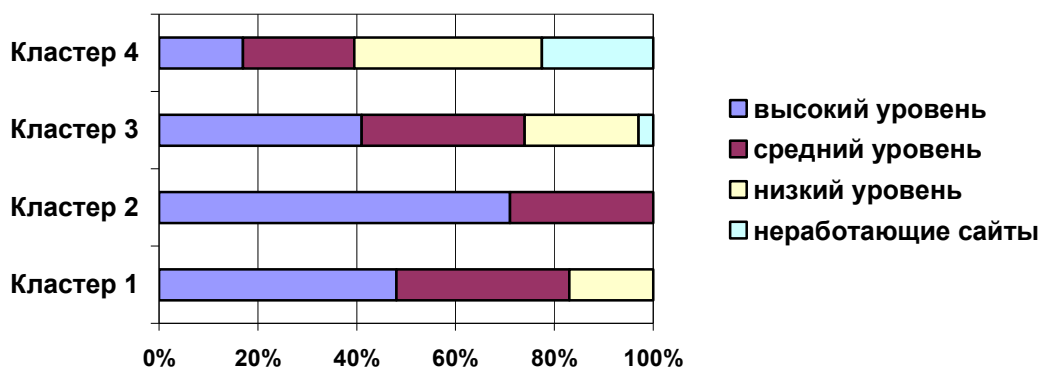
МБОУ СОШ с. Ольховец Лебедянского района;

МБОУ СОШ с. Хрущёвка Липецкого района.

По кластерам средние баллы распределились следующим образом: кластер 1 – 12,6 баллов, кластер 2 – 14,3 балла, кластер 3 – 11,6 баллов, кластер 4 – 6,9 баллов.

Таким образом, сайты сельских статусных общеобразовательных учреждений области соответствуют высокому уровню информированности. Остальные сельские общеобразовательные учреждения имеют сайты низкого уровня информированности, все городские учреждения – среднего уровня.

Распределение уровней информативности сайтов по кластерам



По результатам экспертизы средний областной балл составил 8,8 (из 18 возможных), что говорит в целом о низком уровне информативности сайтов общеобразовательных учреждений области.

**Оценка информативности сайтов
городских статусных общеобразовательных учреждений Липецкой области
(лицей, гимназии, средние общеобразовательные школы с углублённым изу-
чением отдельных предметов)
(кластер 1)**

В ходе мониторинга были проанализированы сайты 23 городских статусных общеобразовательных учреждений области. Оценка информативности этих сайтов представлена в Приложении 1 (кластер 1).

По результатам экспертизы из 23 городских статусных общеобразовательных учреждений только 11 имеют высокий уровень информативности сайта, средний уровень - 8 общеобразовательных учреждений и низкий уровень – 4.

Рейтинг возглавили четыре школы с максимально высокими баллами: МБОУ гимназия № 12 г. Липецка, МБОУ гимназия № 19 имени Н.З. Поповичевой г. Липецка, МБОУ гимназия № 64 имени В.А. Котельникова г. Липецка, МБОУ СОШ № 68 с углублённым изучением отдельных предметов г. Липецка.

Наименьшим количеством баллов (2 балла из 18 возможных) оценена информативность сайта МБОУ гимназии № 3 г. Грязи.

По результатам мониторинга выявлено следующее:

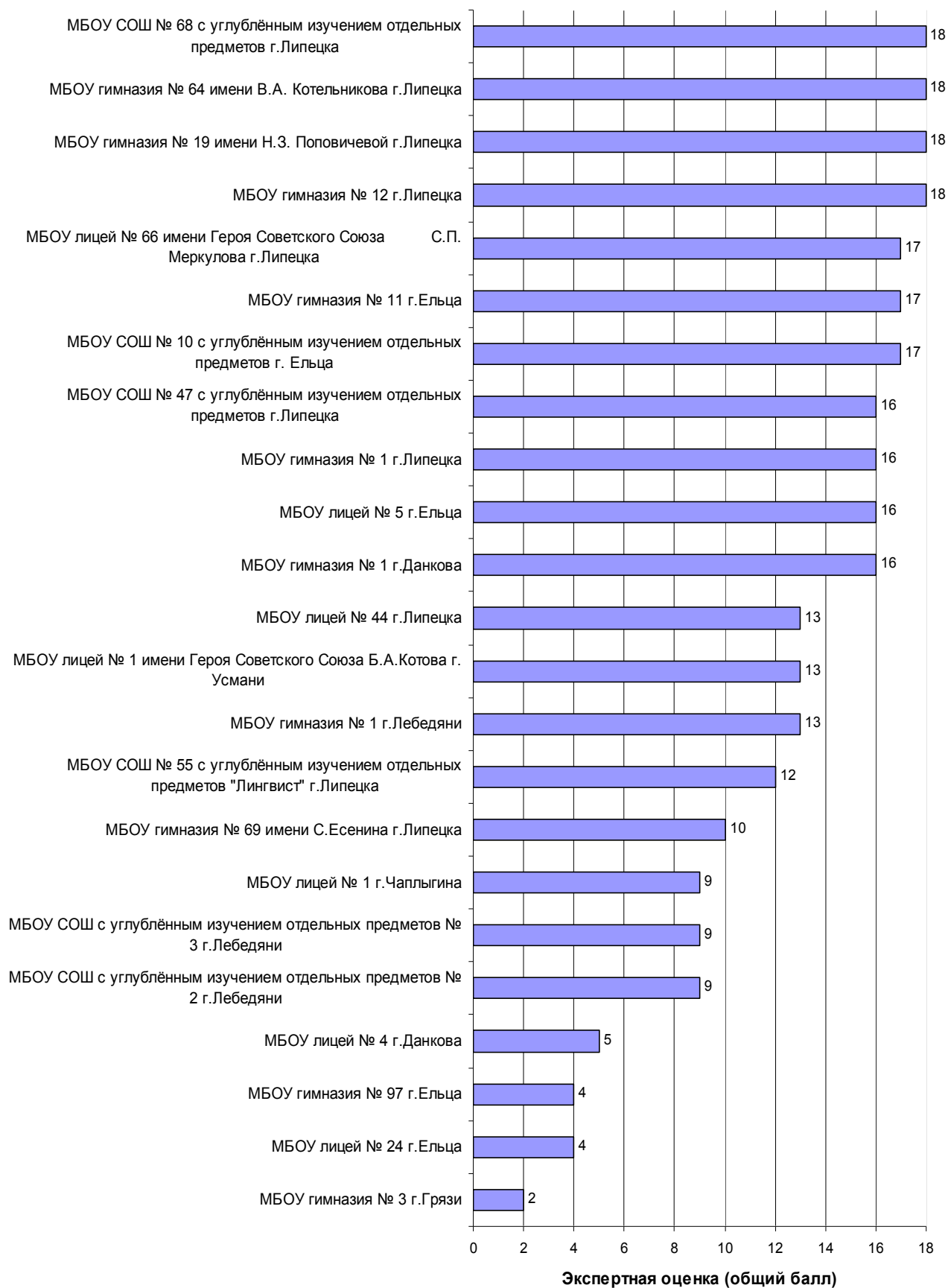
- на сайтах пяти общеобразовательных учреждений (МБОУ гимназия № 3 г. Грязи, МБОУ лицей № 4 г. Данкова, МБОУ СОШ с углублённым изучением отдельных предметов № 2 г. Лебедяни, МБОУ лицей № 24 г. Ельца, МБОУ гимназия № 97 г. Ельца) размещено лишь 50 % информации, соответствующей требованиям ст. 32 Закона РФ «Об образовании» и постановления Правительства РФ от 18.04.2012 № 343 «Об утверждении правил размещения в сети Интернет и обновлении информации об образовательном учреждении»;

- сайты десяти городских статусных общеобразовательных учреждений (43 % от общего количества в данном кластере) имеют недостаточно удобный интерфейс с неактивными ссылками;

- на сайтах девяти городских статусных общеобразовательных учреждений (39 % от общего количества в данном кластере) информация обновлялась не регулярно, а в сроки с 1 до 6 месяцев, что не соответствует требованиям ст. 32 Закона РФ «Об образовании»;

- наличие сайтов, набравших по результатам экспертизы менее 9 баллов (МБОУ лицей № 4 г. Данкова, МБОУ лицей № 24 г. Ельца, МБОУ гимназия № 97 г. Ельца, МБОУ гимназия № 3 г. Грязи), фактически не имеет какого-либо практического значения для общеобразовательного учреждения.

Рейтинг общеобразовательных учреждений по информативности сайтов



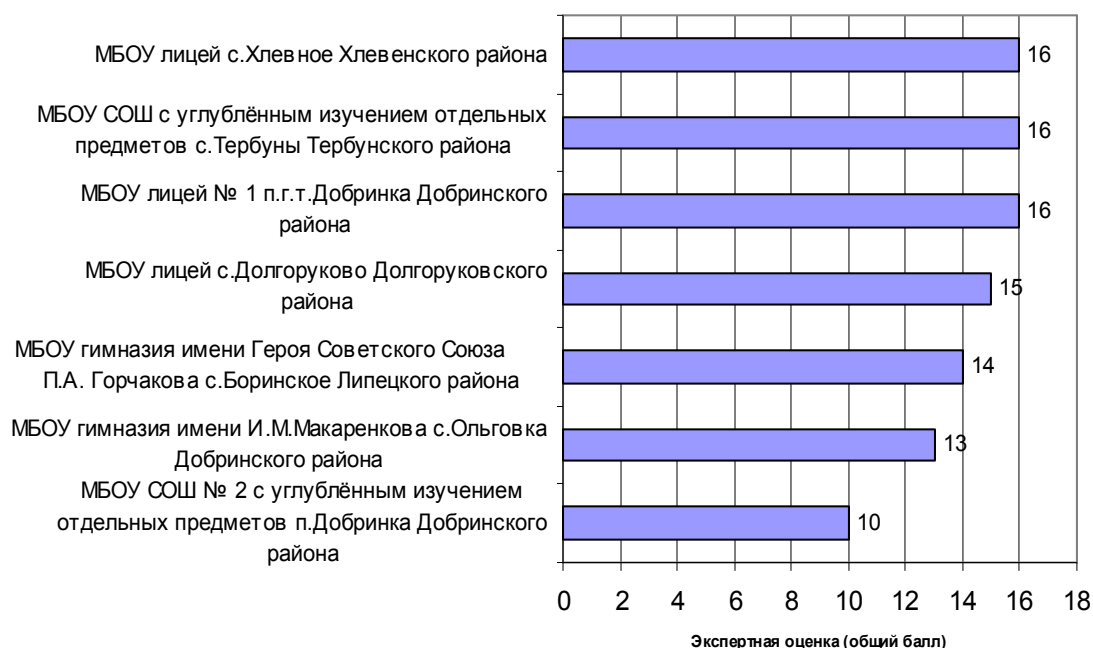
**Оценка информативности сайтов
сельских статусных общеобразовательных учреждений Липецкой области
(лицей, гимназии, средние общеобразовательные школы с углублённым изучением отдельных предметов)
(кластер 2)**

В ходе мониторинга были проанализированы сайты 7 сельских статусных общеобразовательных учреждений области. Оценка информативности этих сайтов представлена в Приложении 1 (кластер 2).

Согласно результатам экспертизы все 7 учреждений имеют работоспособные сайты.

Сайтам пяти общеобразовательных учреждений (МБОУ лицей № 1 п.г.т. Добринка Добринского района, МБОУ СОШ с углублённым изучением отдельных предметов с. Тербуны Тербунского района, МБОУ лицей с.Хлевное Хлевиенского района, МБОУ лицей с. Долгоруково Долгоруковского района, МБОУ гимназия имени Героя Советского Союза П.А. Горчакова с. Боринское Липецкого района) удалось набрать 14 баллов и выше, что соответствует высокому уровню информативности. Информативность остальных двух сайтов (МБОУ гимназия имени И.М. Макаренкова с.Ольговка Добринского района и МБОУ СОШ № 2 с углублённым изучением отдельных предметов п. Добринка Добринского района) соответствует среднему уровню.

Рейтинг общеобразовательных учреждений по информативности сайтов



На момент экспертизы на сайте МБОУ СОШ № 2 с углублённым изучением отдельных предметов п. Добринка Добринского района не были размещены копия лицензии на осуществление образовательной деятельности (с приложениями) и

копия свидетельства о государственной аккредитации (с приложениями), т.е. данное учреждение не в полной мере выполняет требования закона Российской Федерации «Об образовании», что является серьёзным нарушением.

Одной из важнейших функций сайта образовательного учреждения является информирование заинтересованной общественности о событиях, происходящих в учреждении. Периодичность обновления сайта отслеживалась по новостным разделам. В ходе экспертизы установлено, что все сайты обновляются регулярно.

Оценка информативности сайтов городских общеобразовательных учреждений Липецкой области (кластер 3)

В ходе мониторинга были проанализированы сайты 70 городских общеобразовательных учреждений области. Оценка информативности сайтов представлена в Приложении 1 (кластер 3).

По результатам экспертизы сайты 29 городских общеобразовательных учреждений области (41 % от общего количества в данном кластере) набрали количество баллов, соответствующее высокому уровню информативности, средний уровень – у сайтов 20 учреждений (29 %), низкий – у сайтов 15 учреждений (21 %) и два сайта (МБОУ СОШ № 12 г. Грязи и МБОУ СОШ № 10 г. Грязи) не функционировали на момент проведения экспертизы.

При изучении уровня информативности сайтов городских общеобразовательных учреждений выявлено следующее:

- наибольшая часть сайтов общеобразовательных учреждений (70 % от общего количества в данном кластере) по содержанию информации соответствует требованиям ст. 32 Закона РФ «Об образовании» и постановлению Правительства РФ от 18.04.2012 № 343 «Об утверждении правил размещения в сети Интернет и обновлении информации об образовательном учреждении»;
- на сайтах 29 общеобразовательных учреждений (44 % от общего количества в данном кластере) возможность перехода к необходимой информации затруднена, так как используется неудобный интерфейс с неактивными ссылками;
- на сайтах 20 общеобразовательных учреждений (30 % от общего количества в данном кластере) информация обновлялась не регулярно, а в сроки с 1 до 6 месяцев, что не соответствует п.5 ст.32 Закона РФ «Об образовании».

Оценка информативности сайтов сельских общеобразовательных учреждений Липецкой области (кластер 4)

В ходе мониторинга были проанализированы сайты 169 сельских общеобразовательных учреждений области. Оценка информативности этих сайтов представлена в Приложении 1 (кластер 4).

Согласно данным экспертизы 131 учреждение данного кластера имеют работоспособные сайты, так как на момент экспертизы 38 сайтов не функционировали.

Наибольшее количество баллов (14 и выше) смогли набрать сайты 28 учреждений (17 % от общего количества в данном кластере), средний порог преодолело 38 сайтов (22,5 %), набрав от 9 до 13 баллов, 65 сайтов (38 %) вошли в группу с низким уровнем информативности.

При изучении уровня информативности сайтов сельских общеобразовательных учреждений выявлено следующее:

- только 35 учреждений (21 % от общего количества в данном кластере) разместили на сайте копию лицензии на осуществление образовательной деятельности, копию свидетельства об аккредитации, устав учреждения, публичный доклад или отчёт о результатах самообследования;

- больше половины сайтов (68 % от общего количества в данном кластере) имеют неудобный интерфейс с большим количеством тупиковых ссылок;

- периодичность обновления информации происходит не регулярно, лишь 47 сайтов (38 %) информируют о происходящих событиях в сроки, предусмотренные в ст. 32 Закона РФ «Об образовании».

Распределение образовательных учреждений по кластерам

Кластер 1. Городские статусные общеобразовательные учреждения (лицей, гимназии, средние общеобразовательные школы с углублённым изучением отдельных предметов)

№ п/п	Название образовательного учреждения	Критерии			Общий балл
		Содержание информации	Функциональность сайта	Обновляемость информации	
1	МБОУ гимназия № 12 г. Липецка	6	6	6	18
2	МБОУ гимназия № 19 имени Н.З. Поповичевой г. Липецка	6	6	6	18
3	МБОУ гимназия № 64 имени В.А. Котельникова г. Липецка	6	6	6	18
4	МБОУ СОШ № 68 с углублённым изучением отдельных предметов г. Липецка	6	6	6	18
5	МБОУ СОШ № 10 с углублённым изучением отдельных предметов г. Ельца	5	6	6	17
6	МБОУ гимназия № 11 г. Ельца	6	6	5	17
7	МБОУ лицей № 66 имени Героя Советского Союза С.П. Меркулова г. Липецка	5	6	6	17
8	МБОУ гимназия № 1 г. Данкова	6	5	5	16
9	МБОУ лицей № 5 г. Ельца	6	5	5	16
10	МБОУ гимназия № 1 г. Липецка	6	4	6	16
11	МБОУ СОШ № 47 с углублённым изучением отдельных предметов г. Липецка	6	5	5	16
12	МБОУ гимназия № 1 г. Лебедяни	6	2	5	13
13	МБОУ лицей № 1 имени Героя Советского Союза Б.А.Котова г. Усмани	6	5	2	13
14	МБОУ лицей № 44 г. Липецка	5	3	5	13

15	МБОУ СОШ № 55 с углублённым изучением отдельных предметов "Лингвист" г. Липецка	6	0	6	12
16	МБОУ гимназия № 69 имени С. Есенина г. Липецка	4	3	3	10
17	МБОУ СОШ с углублённым изучением отдельных предметов № 2 г. Лебедяни	2	5	2	9
18	МБОУ СОШ с углублённым изучением отдельных предметов № 3 г. Лебедяни	4	2	3	9
19	МБОУ лицей № 1 г. Чаплыгина	4	2	3	9
20	МБОУ лицей № 4 г. Данкова	2	1	2	5
21	МБОУ лицей № 24 г. Ельца	2	1	1	4
22	МБОУ гимназия № 97 г. Ельца	2	1	1	4
23	МБОУ гимназия № 3 г. Грязи	0	0	2	2

Кластер 2. Сельские статусные общеобразовательные учреждения (лицей, гимназии, средние общеобразовательные школы с углублённым изучением отдельных предметов)

№ п/п	Название образовательного учреждения	Критерии			Общий балл
		Содержание информации	Функциональность сайта	Обновляемость информации	
1	МБОУ лицей № 1 п.г.т.Добринка Добринского района	6	4	6	16
2	МБОУ СОШ с углублённым изучением отдельных предметов с.Тербуны Тербунского района	5	5	6	16
3	МБОУ лицей с.Хлевное Хлевенского района	6	6	4	16

4	МБОУ лицей с. Долгоруково Долгоруковского района	4	5	6	15
5	МБОУ гимназия имени Героя Советского Союза П.А. Горчакова с. Боринское Липецкого района	6	5	3	14
6	МБОУ гимназия имени И.М. Макаренкова с.Ольговка Добринского района	3	4	6	13
7	МБОУ СОШ № 2 с углублённым изучением отдельных предметов п. Добринка Добринского района	0	4	6	10

Кластер 3. Городские общеобразовательные учреждения

№ п/п	Название образовательного учреждения	Критерии			Общий балл
		Содержание информации	Функциональность сайта	Обновляемость информации	
1	МБОУ СОШ № 45 имени Героя Советского Союза П.А. Папина г. Липецка	6	6	6	18
2	МБОУ СОШ №72 имени Героя России Ф.Г. Гануса г. Липецка	6	6	6	18
3	МБОУ СОШ № 8 г. Липецка	6	6	6	18
4	МБОУ СОШ № 48 г. Липецка	6	6	6	18
5	МБОУ СОШ № 15 г. Ельца	6	6	6	18
6	МБОУ СОШ № 2 г. Липецка	6	5	6	17
7	МБОУ СОШ № 61 имени М.И. Неделина г. Липецка	6	5	6	17
8	МБОУ СОШ № 63 г. Липецка	5	6	6	17
9	МБОУ СОШ № 8 г. Ельца	5	5	6	16
10	МБОУ СОШ № 17 г. Липецка	4	6	6	16

11	МБОУ СОШ № 20 г. Липецка	4	6	6	16
12	МБОУ СОШ № 33 имени П.Н. Шубина г. Липецка	6	4	6	16
13	МБОУ СОШ № 40 г. Липецка	5	5	6	16
14	МБОУ СОШ № 50 г. Липецка	6	4	6	16
15	МБОУ СОШ № 51 г. Липецка	5	5	6	16
16	МБОУ СОШ № 62 г. Липецка	6	5	5	16
17	МБОУ СОШ № 4 имени Л.А. Смык г. Липецка	6	5	5	16
18	МБОУ СОШ № 9 имени М.В. Водопьянова г. Липецка	5	5	6	16
19	МБОУ СОШ № 36 г. Липецка	6	6	4	16
20	МБОУ СОШ № 12 г. Ельца	4	6	6	16
21	МБОУ СОШ № 42 г. Липецка	5	5	5	15
22	МБОУ СОШ № 10 имени Героя России И. Свиридова г. Липецка	4	5	6	15
23	МБОУ СОШ № 29 г. Липецка	4	5	6	15
24	МБОУ СОШ № 30 г. Липецка	3	5	6	14
25	МБОУ СОШ № 54 г. Липецка	4	5	5	14
26	МБОУ СОШ № 70 г. Липецка	5	4	5	14
27	МБОУ СОШ № 23 имени С.В. Добрина г. Липецка	4	5	5	14
28	МБОУ СОШ № 25 имени Героя России А.В. Теперика г. Липецка	4	4	6	14
29	МБОУ Кадетская школа № 43 имени майора милиции А. Коврижных г. Липецка	5	3	6	14
30	МБОУ СОШ № 1 г. Задонска	4	4	5	13
31	МБОУ СОШ № 3 г. Усмани	5	3	5	13

32	МБОУ СОШ № 3 имени К.А. Москаленко г. Липецка	2	5	6	13
33	МБОУ СОШ № 6 имени В. Шавкова г. Липецка	3	5	5	13
34	МБОУ СОШ № 14 г. Липецка	4	4	5	13
35	МБОУ СОШ № 41 имени М.Ю. Лермонтова г. Липецка	3	5	5	13
36	МБОУ СОШ № 35 г. Липецка	3	4	6	13
37	МБОУ СОШ № 52 г. Липецка	1	6	6	13
38	МБОУ НОШ № 59 «Перспектива» г. Липецка	4	3	6	13
39	МБОУ СОШ № 21 г. Липецка	4	4	4	12
40	МБОУ СОШ № 28 г. Липецка	2	5	5	12
41	МБОУ СОШ № 49 г. Липецка	2	4	6	12
42	МБОУ СОШ № 77 г. Липецка	1	5	6	12
43	МБОУ СОШ № 5 г. Грязи	6	4	2	12
44	МБОУ СОШ № 37 г. Липецка	5	4	3	12
45	МБОУ СОШ № 7 г. Липецка	4	3	4	11
46	МБОУ СОШ № 24 г. Липецка	3	4	4	11
47	МБОУ ООШ № 22 г. Липецка	5	3	3	11
48	МБОУ СОШ № 2 имени Героя Советского Союза М.П. Константинова г. Усмани	4	2	4	10
49	МБОУ СОШ № 4 г. Чаплыгина	4	4	1	9
50	МБОУ СОШ № 38 г. Липецка	2	2	5	9
51	МБОУ СОШ № 17 г. Ельца	3	5	1	9
52	МБОУ НОШ № 7 г. Грязи	4	3	2	9
53	МБОУ СОШ № 2 г. Задонска	1	5	2	8
54	МБОУ СОШ № 11 г. Липецка	2	3	3	8

55	МБОУ СОШ № 5 имени С.Г. Литаврина г. Липецка	2	3	2	7
56	МБОУ СОШ № 15 г. Липецка	0	5	2	7
57	МБОУ СОШ № 23 г. Ельца	2	2	2	6
58	МБОУ СОШ № 65 г. Липецка	1	3	2	6
59	МБОУ СОШ № 34 г. Липецка	2	2	2	6
60	МБОУ СОШ № 46 г. Липецка	2	2	2	6
61	МБОУ СОШ № 4 г. Грязи	2	3	0	5
62	МБОУ СОШ № 9 г. Грязи	2	1	2	5
63	МБОУ СОШ № 6 г. Грязи	2	2	1	5
64	МБОУ СОШ № 2 г. Чаплыгина	1	2	1	4
65	МБОУ СОШ № 1 имени М.М. Пришвина г. Ельца	1	1	2	4
66	МБОУ СОШ № 31 имени В.Я. Клименкова г. Липецка	1	1	2	4
67	МБОУ СОШ № 2 г. Грязи	0	2	1	3
68	МБОУ СОШ № 1 г. Грязи	0	1	0	1
69	МБОУ СОШ № 10 г. Грязи	0	0	0	0
70	МБОУ СОШ № 12 г. Грязи	0	0	0	0

Кластер 4. Сельские общеобразовательные учреждения

№ п/п	Название образовательного учреждения	Критерии			Общий балл
		Содержание информации	Функциональность сайта	Обновляемость информации	
1	МБОУ СОШ с. Хрущевка Липецкого района	6	6	6	18
2	МБОУ СОШ с. Братовщина Долгоруковского района	6	6	6	18
3	МБОУ СОШ с. Ольховец Лебедянского	6	6	6	18

	района				
4	МБОУ СОШ с. Преображенка Добровского района	6	5	6	17
5	МБОУ СОШ № 1 ст. Хворостянка Добринского района	6	5	6	17
6	МБОУ СОШ с. Вторые Тербуны Тербунского района	5	6	6	17
7	МБОУ ООШ с. Екатериновка Добровского района	6	5	6	17
8	МБОУ СОШ с. Сырское Липецкого района	6	4	6	16
9	МБОУ СОШ с. Берёзовка Данковского района	5	5	6	16
10	МБОУ СОШ № 1 с. Доброе Добровского района	6	5	5	16
11	МБОУ СОШ с. Паниковец Задонского района	6	4	6	16
12	МБОУ СОШ № 1 с. Красное Краснинского района	5	5	6	16
13	МБОУ СОШ с. Бутырки Грязинского района	6	4	6	16
14	МБОУ СОШ с. Дубовое Добринского района	6	6	4	16
15	МБОУ СОШ с. Троицкое имени Героя Советского Союза М.Д. Карасёва Липецкого района	6	5	4	15
16	МБОУ СОШ п. Ключ жизни Елецкого района	3	6	6	15
17	МБОУ СОШ с. Афанасьево Измалковского района	3	6	6	15

18	МБОУ СОШ № 1 с. Измалково Измалковского района	5	5	5	15
19	МБОУ СОШ с. Волово Воловского района	4	5	5	14
20	МБОУ СОШ с. Баловнево Данковского района	4	5	5	14
21	МБОУ СОШ с. Спешнево-Ивановское Данковского района	6	4	4	14
22	МБОУ СОШ д. Весёлая Долгоруковского района	4	5	5	14
23	МБОУ СОШ п. Солидарность Елецкого района	6	5	3	14
24	МБОУ СОШ № 42 имени Л.Н. Толстого Лев-Толстовского района	5	4	5	14
25	МБОУ СОШ с. Частая Дубрава Липецкого района	6	5	3	14
26	МБОУ СОШ с. Воскресенское Данковского района	6	5	3	14
27	МБОУ СОШ с. Каликино № 1 Добровского района	5	4	5	14
28	МБОУ СОШ с. Казинка Тербунского района	5	5	4	14
29	МБОУ СОШ с. Каликино № 2 Добровского района	4	5	4	13
30	МБОУ СОШ имени Н.Ф. Пономарева с. Трубетчино Добровского района	3	5	5	13
31	МБОУ СОШ с. Стегаловка Долгоруковского района	3	4	6	13
32	МБОУ СОШ пос. Петровский Добринского района	3	4	6	13

33	МБОУ СОШ с. Б-Попово Лебедянского района	2	5	6	13
34	МБОУ ООШ с. Никольское Усманского района	4	5	4	13
35	МБОУ ООШ с. Лавы Елецкого района	4	3	6	13
36	МБОУ СОШ № 2 имени М.И. Третьяковой с. Доброе Добровского района	5	4	3	12
37	МБОУ СОШ с. Донское Задонского района	4	3	5	12
38	МБОУ СОШ с. Бигильдино Данковского района	6	2	4	12
39	МБОУ СОШ с. Крутое Добровского района	4	5	2	11
40	МБОУ СОШ с. Мазейка Добринского района	5	4	2	11
41	МБОУ СОШ с. Пушкино Добринского района	3	3	5	11
42	МБОУ СОШ с. Талицкий-Чамлык Добринского района	4	4	3	11
43	МБОУ СОШ с. Троекурово Лебедянского района	2	4	5	11
44	МБОУ СОШ с. Ягодное Данковского района	5	2	4	11
45	МБОУ СОШ с. Сотниково Краснинского района	3	4	4	11
46	МБОУ СОШ с. Куймань Лебедянского района	2	4	5	11
47	МБОУ СОШ с. Борки Тербунского района	3	6	2	11
48	МБОУ СОШ с. Девица Усманского района	2	4	5	11
49	МБОУ ООШ с. Гудаловка Краснинского района	2	4	5	11

50	МБОУ СОШ с. Панино Добровского района	3	4	3	10
51	МБОУ СОШ с. Войсковая Казинка Долгоруковского района	3	3	4	10
52	МБОУ СОШ с. Толстая Дубрава Становлянского района	3	3	4	10
53	МБОУ СОШ с. Воробьёвка Хлевенского района	2	4	4	10
54	МБОУ ООШ с. Казаки Елецкого района	5	3	2	10
55	МБОУ СОШ с. Кузьминские Отвержки Липецкого района	2	3	4	9
56	МБОУ СОШ д. Новая Деревня Липецкого района	3	4	2	9
57	МБОУ СОШ с. Сенцово Липецкого района	3	3	3	9
58	МБОУ ООШ с. Петровка Грязинского района	3	3	3	9
59	МБОУ СОШ с. Сторожевое Усманского района	4	2	3	9
60	МБОУ СОШ с. Октябрьское Усманского района	3	2	4	9
61	МБОУ СОШ с. Синявка Грязинского района	4	1	4	9
62	МБОУ СОШ с. Б-Хомутец Добровского района	2	4	3	9
63	МБОУ СОШ с. Меньшой Колодезь Долгоруковского района	1	5	3	9
64	МБОУ НОШ с. Чермошное Измалковского района	3	4	2	9
65	МБОУ ООШ с. Махоново Добровского района	3	4	2	9

66	МБОУ ООШ с. Порой Добровского района	3	2	4	9
67	МБОУ СОШ № 2 с. Казаки Елецкого района	1	5	2	8
68	МБОУ СОШ с. Гнилуша Задонского района	2	2	4	8
69	МБОУ СОШ № 2 с. Измалково Измалковского района	2	3	3	8
70	МБОУ СОШ с. Ламское Становлянского района	2	1	5	8
71	МБОУ СОШ с. Сухая Лубна Липецкого района	3	4	1	8
72	МБОУ СОШ имени Героя Советского Союза В.М. Игнатъева с. Пружинки Липецкого района	2	4	2	8
73	МБОУ СОШ с. Корневщино Добровского района	4	4	0	8
74	МБОУ СОШ п. Соколье Елецкого района	2	3	3	8
75	МБОУ СОШ с. Дрязги Усманского района	3	4	1	8
76	МБОУ СОШ с. Конь-Колодезь Хлевенского района	3	3	2	8
77	МБОУ СОШ п. Рощинский Чаплыгинского района	2	5	1	8
78	МБОУ ООШ с. Решетово-Дубраво Краснинского района	3	3	2	8
79	МБОУ ООШ с. Малая Боёвка Елецкого района	1	4	3	8
80	МБОУ СОШ д. Верхнее Чесночное Воловского района	2	3	2	7
81	МБОУ СОШ с. Талица Елецкого района	2	3	2	7
82	МБОУ СОШ с. Становое Становлянского	1	3	3	7

	района				
83	МБОУ СОШ с. Новодмитриевка Липецкого района	2	3	2	7
84	МБОУ СОШ с. Ищеино Краснинского района	0	3	4	7
85	МБОУ СОШ с. Вислая Поляна Тербунского района	2	3	2	7
86	МБОУ ООШ с. Ивановка Данковского района	3	3	1	7
87	МБОУ НОШ с. Васильевка Измалковского района	3	3	1	7
88	МБОУ ООШ с. Лебяжье Измалковского района	0	4	3	7
89	МБОУ ООШ с. Грунин Воргол Становлянского района	3	2	2	7
90	МБОУ ООШ д. Чемоданово Становлянского района	2	3	2	7
91	МБОУ СОШ с. Васильевка Воловского района	2	3	1	6
92	МБОУ СОШ с. Хмелинец Задонского района	1	2	3	6
93	МБОУ СОШ с. Верхнедрезгалово Краснинского района	2	3	1	6
94	МБОУ НОШ с. Паниковец Елецкого района	2	2	2	6
95	МБОУ СОШ с. Ильино Липецкого района	2	2	1	5
96	МБОУ СОШ с. Большой Самовец Грязинского района	1	2	2	5
97	МБОУ СОШ с. Дмитришевка Хлевенского района	1	4	0	5

98	МБОУ СОШ с. Воронеж Елецкого района	0	3	2	5
99	МБОУ СОШ с. Марьино-Николаевка Тербунского района	1	4	0	5
100	МБОУ СОШ с. Завальное Усманского района	2	3	0	5
101	МБОУ ООШ с. Тупки Чаплыгинского района	1	2	2	5
102	МБОУ ООШ с. Митягино Лев-Толстовского района	2	1	2	5
103	МБОУ ООШ с. Васильевка Липецкого района	3	1	1	5
104	МБОУ ООШ с. Солдатское Тербунского района	2	2	1	5
105	МБОУ ООШ п. Маяк Елецкого района	3	2	0	5
106	МБОУ СОШ с. Сошки Грязинского района	1	1	2	4
107	МБОУ СОШ с. Политово Данковского района	1	1	2	4
108	МБОУ СОШ с. Нижняя Матренка Добринского района	0	1	3	4
109	МБОУ СОШ с. Каменское Елецкого района	2	1	1	4
110	МБОУ СОШ с. Чернава Измалковского района	0	3	1	4
111	МБОУ СОШ с. Дубовое Чаплыгинского района	2	1	1	4
112	МБОУ СОШ д. Замарайка Воловского района	0	3	1	4
113	МБОУ СОШ с. Палёнка Становлянского района	0	3	1	4
114	МБОУ НОШ п. Лев Толстой Лев-	4	0	0	4

	Толстовского района				
115	МБОУ СОШ с. Большая Боёвка Долгоруковского района	2	0	1	3
116	МБОУ СОШ с. Вязовое Долгоруковского района	1	1	1	3
117	МБОУ СОШ с. Верхняя Матренка Добринского района	0	1	2	3
118	МБОУ СОШ с. Тростное Становлянского района	0	2	1	3
119	МБОУ СОШ с. Тульское Тербунского района	1	2	0	3
120	МБОУ ООШ с. Михайловка Лебединского района	0	1	2	3
121	МБОУ СОШ с. Нижнее Большое Воловского района	0	1	1	2
122	МБОУ СОШ п. свх. Прибытковский Грязинского района	0	1	1	2
123	МБОУ СОШ с. Елец-Лозовка Хлевенского района	0	2	0	2
124	МБОУ ООШ д. Сухой Семенёк Измалковского района	0	1	1	2
125	МБОУ ООШ с. Кузовлево Лев-Толстовского района	0	0	2	2
126	МБОУ СОШ с. Казинка Грязинского района	0	1	0	1
127	МБОУ СОШ п. Кубань Грязинского района	0	0	1	1
128	МБОУ СОШ с. Ярлуково Грязинского района	0	1	0	1
129	МБОУ СОШ с. Новосильское Тербунского	1	0	0	1

	района				
130	МБОУ ООШ с. Слобода Измалковского района	0	1	0	1
131	МБОУ ООШ с. Слободка Лебедянского района	0	0	1	1
132	МБОУ СОШ с. Плеханово Грязинского района	0	0	0	0
133	МБОУ СОШ с. Волчье Добровского района	0	0	0	0
134	МБОУ СОШ д. Новопавловка Воловского района	0	0	0	0
135	МБОУ СОШ п. Агроном Лебедянского района	0	0	0	0
136	МБОУ СОШ с. Соловьево Становлянского района	0	0	0	0
137	МБОУ СОШ с. Большая Поляна Тербунского района	0	0	0	0
138	МБОУ СОШ с. Колыбельское Чаплыгинского района	0	0	0	0
139	МБОУ СОШ № 1 с. Кривополянье Чаплыгинского района	0	0	0	0
140	МБОУ СОШ № 2 с. Кривополянье Чаплыгинского района	0	0	0	0
141	МБОУ СОШ с. Захаровка Воловского района	0	0	0	0
142	МБОУ СОШ с. Гатище Воловского района	0	0	0	0
143	МБОУ СОШ с. Набережное Воловского района	0	0	0	0
144	МБОУ СОШ с. Карамышево Грязинского района	0	0	0	0

145	МБОУ СОШ с. Фащевка Грязинского района	0	0	0	0
146	МБОУ СОШ п. Лески Краснинского района	0	0	0	0
147	МБОУ СОШ с. Мокрое Лебедянского района	0	0	0	0
148	МБОУ СОШ имени Героя Советского Союза В.И. Аулова с.Первомайское Лев-Толстовского района	0	0	0	0
149	МБОУ СОШ с. Поддубровка Усманского района	0	0	0	0
150	МБОУ СОШ с. Новое Дубовое Хлевенского района	0	0	0	0
151	МБОУ ООШ с. Двуречки Грязинского района	0	0	0	0
152	МБОУ ООШ п. свх. Песковатский Грязинского района	0	0	0	0
153	МБОУ ООШ с. Верхний Телелюй Грязинского района	0	0	0	0
154	МБОУ ООШ с. Коробовка Грязинского района	0	0	0	0
155	МБОУ СОШ с. Троекурово Чаплыгинского района	0	0	0	0
156	МБОУ ООШ с. Полевые Локотцы Измалковского района	0	0	0	0
157	МБОУ СОШ с. Преображенье Измалковского района	0	0	0	0
158	МБОУ НОШ с. Покрово-Казачи Лебедянского района	0	0	0	0
159	МБОУ ООШ с. Черепянь Лебедянского	0	0	0	0

	района				
160	МБОУ НОШ п. СХПК им. Л. Толстого Лев-Толстовского района	0	0	0	0
161	МБОУ ООШ с. Новочемоданово Лев-Толстовского района	0	0	0	0
162	МБОУ НОШ с. Косыревка Липецкого района	0	0	0	0
163	МБОУ НОШ д. Бродки Становлянского района	0	0	0	0
164	МБОУ НОШ д. Озёрки Становлянского района	0	0	0	0
165	МБОУ НОШ с. Злобино Становлянского района	0	0	0	0
166	МБОУ ООШ с. Березняговка Усманского района	0	0	0	0
167	МОУ ООШ с. Нарышкино Чаплыгинского района	0	0	0	0
168	МБОУ ООШ с. Зенкино Чаплыгинского района	0	0	0	0
169	МБОУ НОШ д. Казинка Елецкого района	0	0	0	0