

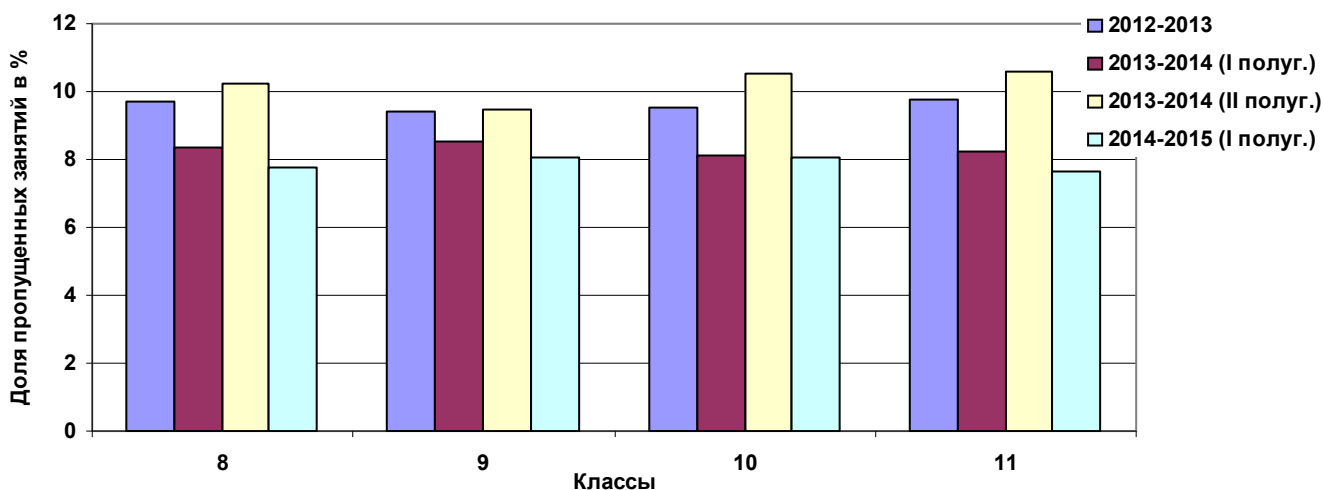
**Информационная справка
о результатах областного мониторинга посещаемости
обучающимися образовательных организаций
(I полугодие 2014-2015 учебного года)**

В соответствии с приказом управления образования и науки Липецкой области от 11.09.2014 № 968 «О проведении областного мониторинга посещаемости обучающихся общеобразовательных организаций» Г(О)БУ «Центр мониторинга и оценки качества образования» проводит мониторинг посещаемости обучающихся 8, 9, 10, 11-х классов образовательных организаций за I полугодие 2014-2015 учебного года.

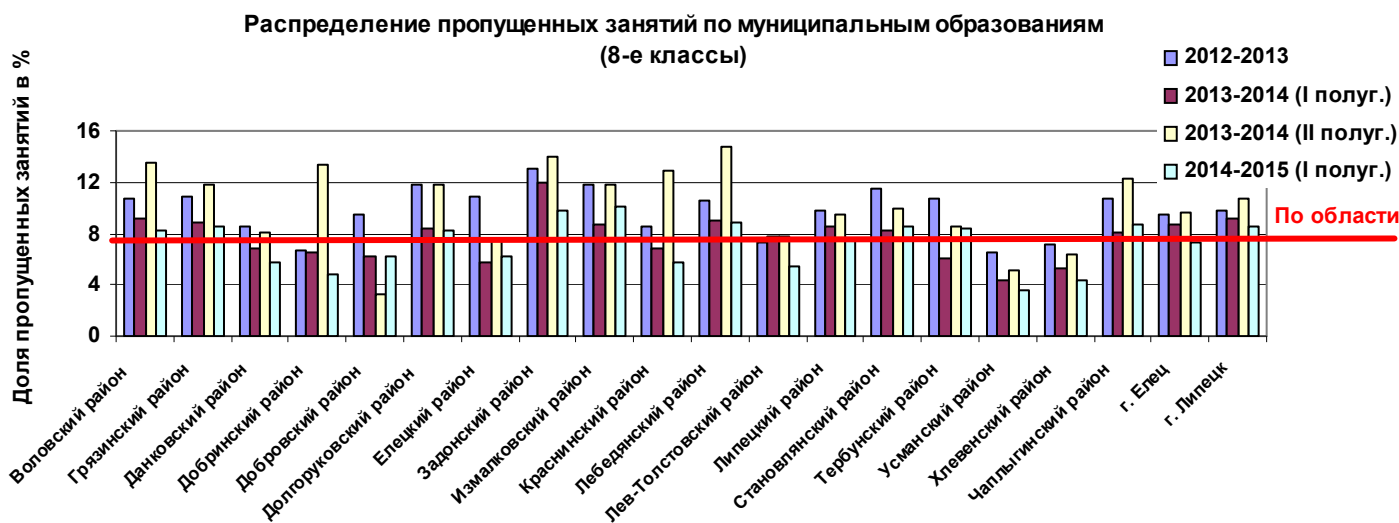
В образовательных организациях, принявших участие в мониторинге, в I полугодии 2014-2015 учебного года в 8 – 11-х классах обучалось 27777 учащихся, в том числе в 8-х классах – 9522, в 9-х классах – 9218, в 10-х классах – 4603 и в 11-х классах – 4434 учащихся.

По результатам мониторинга указанной категорией обучающихся было пропущено 1659516 учебных занятий, что составило 7,88 % от общего количества занятий по учебному плану (в 2012-2013 учебном году – 9,56 %, за I полугодие 2013-2014 учебного года – 8,34 %, за II полугодие 2013-2014 учебного года – 10,07 %).

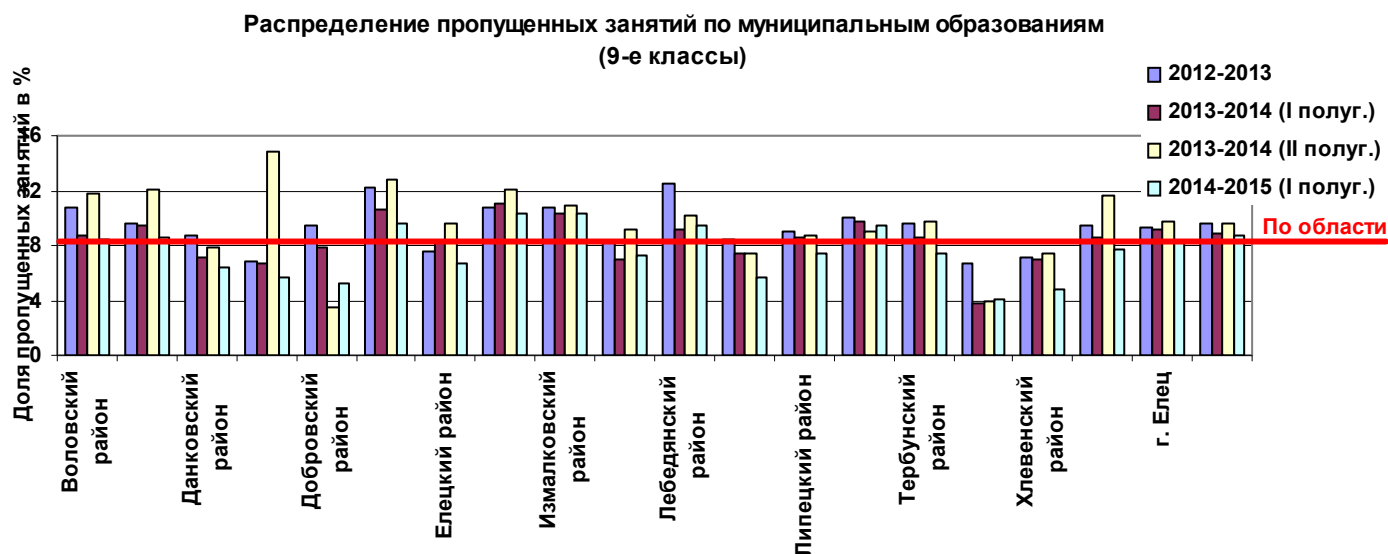
Распределение пропущенных занятий по классам



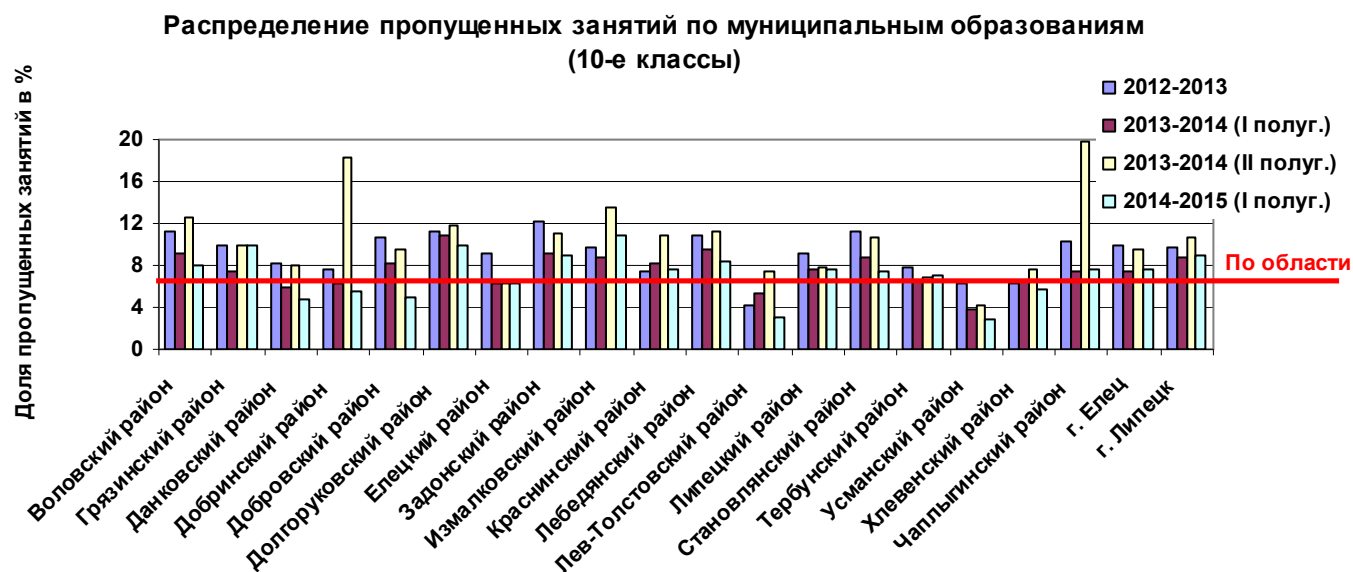
Анализ данных выявил снижение количества пропущенных учебных занятий по всем возрастным категориям обучающихся.



По результатам мониторинга во всех муниципальных образованиях, кроме Добровского района, наблюдается снижение количества пропущенных учебных занятий обучающимися 8-х классов. Значительное снижение отмечено в Добринском и Краснинском районах. Доля пропущенных занятий обучающимися 8-х классов по области составила 7,77 % (в 2012-2013 учебном году – 9,71 %, за I полугодие 2013-2014 учебного года – 8,35 %, за II полугодие 2013-2014 учебного года – 10,22 %). Значительно выше областного значения данный показатель в Измалковском (10,06 %) и Задонском (9,75 %) районах.

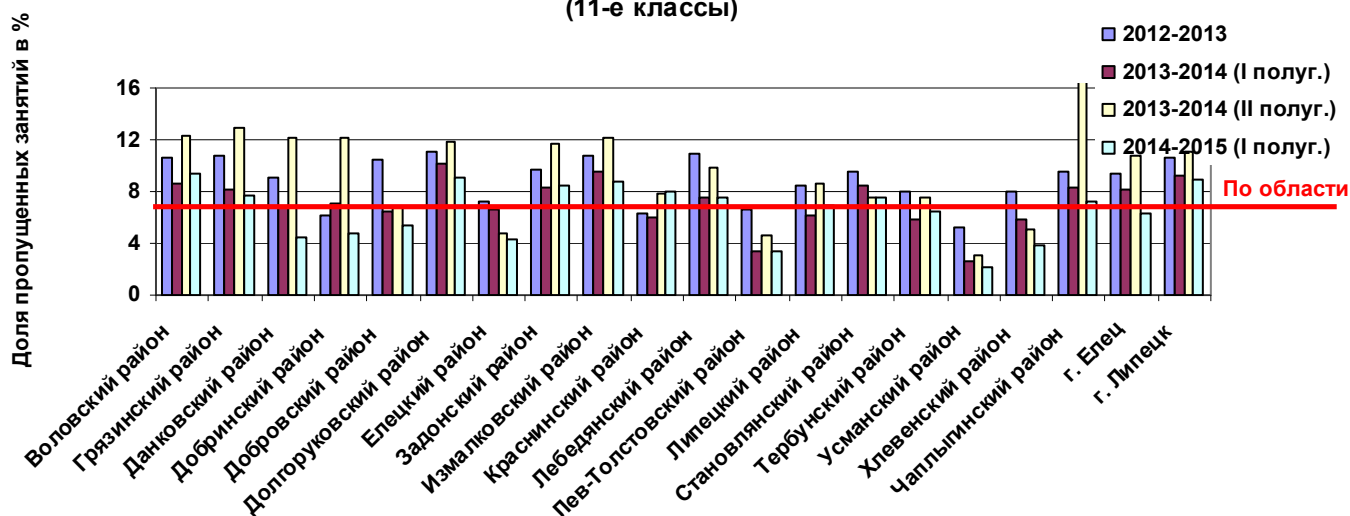


По результатам мониторинга во всех муниципальных образованиях, кроме Добринского, Становлянского и Усманского районов, наблюдается снижение количества пропущенных учебных занятий обучающимися 9-х классов. Значительное снижение отмечено в Добринском районе. Доля пропущенных занятий обучающимися 9-х классов по области составила 8,04 % (в 2012-2013 учебном году – 9,39 %, за I полугодие 2013-2014 учебного года – 8,54 %, за II полугодие 2013-2014 учебного года – 9,45 %). Значительно выше областного значения данный показатель в Задонском (10,31 %) и Измалковском (10,29 %) районах.



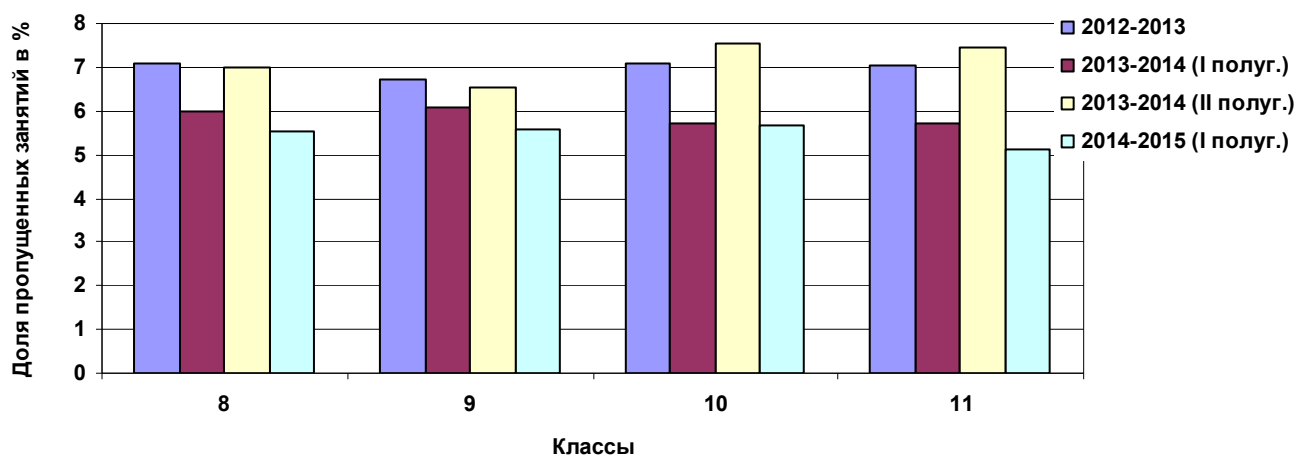
По результатам мониторинга во всех муниципальных образованиях, кроме Елецкого и Тербунского районов, наблюдается снижение количества пропущенных учебных занятий обучающимися 10-х классов. Значительное снижение отмечено в Добринском и Чаплыгинском районах. Доля пропущенных занятий обучающимися 10-х классов по области составила 8,05 % (в 2012-2013 учебном году – 9,54 %, за I полугодие 2013-2014 учебного года – 8,11 %, за II полугодие 2013-2014 учебного года – 10,55 %). Значительно выше областного значения данный показатель в Измалковском районе (10,91 %).

Распределение пропущенных занятий по муниципальным образованиям
(11-е классы)



По результатам мониторинга во всех муниципальных образованиях, кроме Краснинского и Становлянского районов, наблюдается снижение количества пропущенных учебных занятий обучающимися 11-х классов. Значительное снижение отмечено в Чаплыгинском районе. Доля пропущенных занятий обучающимися 11-х классов по области составила 7,62 % (в 2012-2013 учебном году – 9,74 %, за I полугодие 2013-2014 учебного года – 8,21 %, за II полугодие 2013-2014 учебного года – 10,56 %). Значительно выше областного значения данный показатель в Воловском районе (9,44 %).

Распределение пропущенных по болезни занятий по классам



Основной причиной отсутствия на занятиях является болезнь обучающихся: в 2012-2013 учебном году – 72,51 %, в I полугодии 2013-2014 учебного года – 70,92 %, во II полугодии 2013-2014 учебного года – 69,46 %, в I полугодии 2014-2015 учебного года – 69,81 % от общего количества пропущенных занятий.

По результатам мониторинга в среднем каждый обучающийся 8-11 классов пропустил в I полугодии 2013-2014 учебного года 50 учебных занятия (в 2012-2013 учебном году – 58, в I полугодии 2013-2014 учебного года – 53, во II полугодии 2013-2014 учебного года - 59), что составляет примерно полторы учебных недели.

Таблица 1. Сравнительный анализ пропущенных учебных занятий в 8-11 классах

Учебный год	Доля пропущенных учебных занятий				Доля пропущенных учебных занятий по болезни				Доля пропущенных учебных занятий по иным причинам			
	8 кл.	9 кл.	10 кл.	11 кл.	8 кл.	9 кл.	10 кл.	11 кл.	8 кл.	9 кл.	10 кл.	11 кл.
2011-2012	10,24	10,15	9,86	10,48	7,24	7,08	6,80	7,02	3,00	3,07	3,06	3,46
2012-2013	9,71	9,39	9,54	9,74	7,08	6,71	7,08	7,03	2,63	2,68	2,46	2,71
2013-2014 (I полуг.)	8,35	8,54	8,11	8,21	5,99	6,08	5,71	5,72	2,36	2,46	2,40	2,49
2013-2014 (II полуг.)	10,22	9,45	10,55	10,56	6,99	6,52	7,55	7,43	3,23	2,93	3,00	3,13
2014-2015 (I полуг.)	7,77	8,04	8,05	7,62	5,54	5,58	5,67	5,10	2,23	2,46	2,38	2,52

В 10-ти муниципальных образованиях (по результатам анкетирования образовательных организаций) достигнуто максимально возможное значение показателя использования электронных журналов (100 %), минимальное значение – в Измалковском районе (66,67 %).

Таблица 2. Использование электронных журналов

Муниципальное образование	Кол-во ОО, принявших участие в мониторинге	Кол-во ОО, использующих электронный журнал	Доля от общего числа, %
Воловский район	5	5	100 %
Грязинский район	27	25	92,59 %
Данковский район	10	8	80 %
Добровский район	14	13	92,86 %
Долгоруковский район	7	7	100 %

Добринский район	11	11	100 %
Елецкий район	11	11	100 %
Задонский район	7	7	100 %
Измалковский район	9	6	66,67 %
Краснинский район	7	7	100 %
Лебедянский район	9	9	100 %
Лев-Толстовский район	6	5	83,33 %
Липецкий район	13	12	92,31 %
Становлянский район	8	8	100 %
Тербунский район	10	10	100 %
Усманский район	11	10	90,91 %
Хлевенский район	6	6	100 %
Чаплыгинский район	14	13	92,86 %
г. Елец	11	10	90,91 %
г. Липецк	60	58	96,67 %
По области	256	241	94,14 %

Использование электронных журналов

